



รายงานการเฝ้าระวังติดตามสถานการณ์น้ำและความช่วยเหลือ ศูนย์ปฏิบัติการทรัพยากรธรรมชาติและสิ่งแวดล้อม (ด้านทรัพยากรน้ำ)

กระทรวงทรัพยากรธรรมชาติและสิ่งแวดล้อม

ศูนย์ป้องกันวิกฤติน้ำ กรมทรัพยากรน้ำ

โทรศัพท์ ๐ ๒๒๗๑ ๖๐๐๐ ต่อ ๖๔๔๕ โทรสาร ๐ ๒๒๙๘ ๖๖๒๙ www.dwr.go.th IDLine: mekhalawoc Email: mekhala@dwr.mail.go.th

ศูนย์เทคโนโลยีสารสนเทศทรัพยากรน้ำบาดาล กรมทรัพยากรน้ำบาดาล

โทรศัพท์ ๐ ๒๖๖๖ ๗๐๙๐ โทรสาร ๐ ๒๖๖๖ ๗๑๐๐ www.dgr.go.th Email: itcenter@dgr.mail.go.th

สำนักงานนโยบายและแผนทรัพยากรธรรมชาติและสิ่งแวดล้อม

โทรศัพท์ ๐ ๒๒๖๕๖๕๐๐ www.onep.go.th Email: webmaster@onep.go.th

รายงานฉบับที่ ๕๔๗/๒๕๖๔

เวลา ๐๘.๐๐ น.

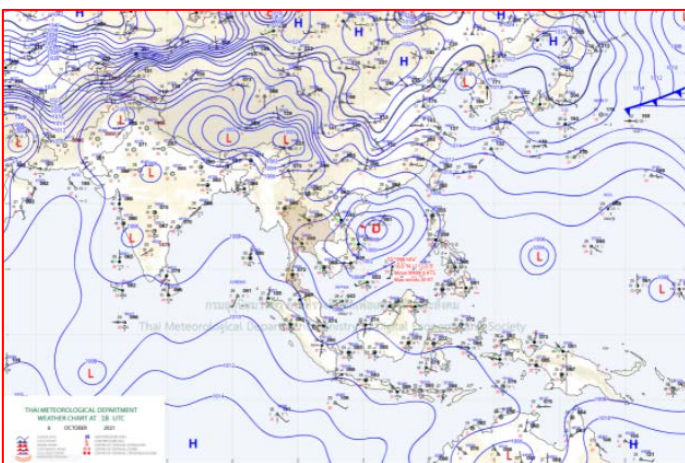
วันที่ ๗ ตุลาคม ๒๕๖๔

เรียนร.ม.ท. เลขานุการ ร.ม.ท. ที่ปรึกษา ร.ม.ท. ปกท.ท. รอง ปกท.ท. อท. อทบ. และหน่วยงานที่เกี่ยวข้อง

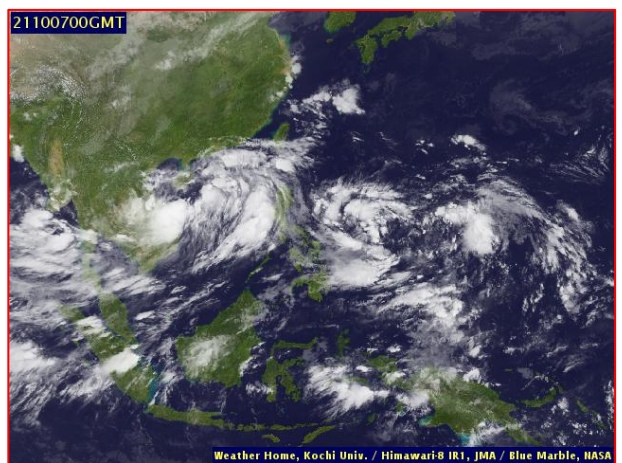
๑. สภาวะอากาศ เวลา ๐๖.๐๐ น. (กรมอุตุนิยมวิทยา)

พยากรณ์อากาศ ๒๔ ชั่วโมงข้างหน้า มรสุมตะวันตกเฉียงใต้ที่พัดปกคลุมทะเลอันดามัน ประเทศไทย และอ่าวไทย มีกำลังค่อนข้างแรง ประกอบกับพายุดีเปรสชันบริเวณทะเลจีนใต้ตอนกลาง ลักษณะเช่นนี้ทำให้ประเทศไทยมีฝนตกหนัก บางแห่งในภาคกลาง ภาคตะวันออกเฉียงเหนือตอนล่าง ภาคตะวันออก และภาคใต้ โดยมีฝนตกหนักมากบางแห่งในภาคใต้ฝั่งตะวันตก ขอให้ประชาชนในพื้นที่เสี่ยงภัยดังกล่าวระวังอันตรายจากฝนตกหนักและฝนที่ตกสะสมซึ่งอาจทำให้เกิดน้ำท่วมฉับพลันและน้ำป่าไหลหลากในระยะนี้

สำหรับคลื่นลมบริเวณทะเลอันดามันและอ่าวไทยตอนบนมีกำลังแรงขึ้น โดยทะเลอันดามันคลื่นสูง ๒-๓ เมตร บริเวณที่มีฝนฟ้าคะนองคลื่นสูงมากกว่า ๓ เมตร ส่วนอ่าวไทยตอนบนคลื่นสูงประมาณ ๒ เมตร และบริเวณที่มีฝนฟ้าคะนองคลื่นสูงมากกว่า ๒ เมตร ชาวเรือบริเวณทะเลอันดามันและอ่าวไทยควรเพิ่มความระมัดระวังในการเดินเรือและหลีกเลี่ยงบริเวณที่มีฝนฟ้าคะนอง ส่วนเรือเล็กบริเวณทะเลอันดามันควรงดออกจากฝั่ง

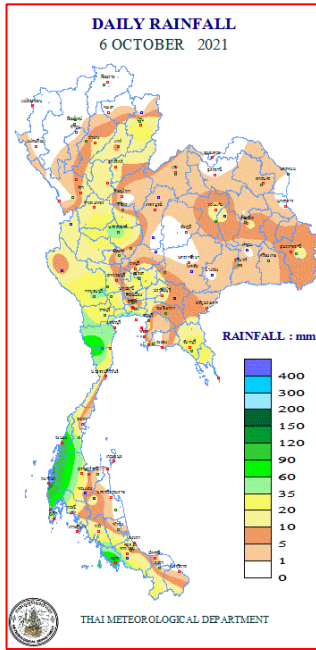


แผนที่อากาศ วันที่ ๗ ต.ค. ๒๕๖๔ เวลา ๐๑.๐๐ น.



ภาพถ่ายดาวเทียม วันที่ ๗ ต.ค. ๒๕๖๔ เวลา ๐๗.๐๐ น.

๒. ปริมาณฝนสะสม ณ เวลา ๐๗.๐๐น.(เมื่อวาน) - ๐๗.๐๐ น.(วันนี้) (กรมอุตุนิยมวิทยา)



จุดตรวจวัด	ปริมาณฝน (มม.)
จ.พังงา (ตะกั่วป่า)	๑๔๒.๖
จ.ระนอง	๑๑๓.๓
จ.สตูล	๑๐๒.๓
จ.สมุทรปราการ (นาร่อง)	๑๐๘.๑
จ. (หนองพลับ สกษ.)	๘๓.๐
จ.ชลบุรี (เกาะสีชัง)	๖๕.๐
จ.ภูเก็ต (ศูนย์ฯ)	๖๒.๒

๓. ปริมาณฝนสะสมของพื้นที่ลาดเชิงเขา ๑๒ ชม. ที่ผ่านมา (กรมทรัพยากรน้ำ)

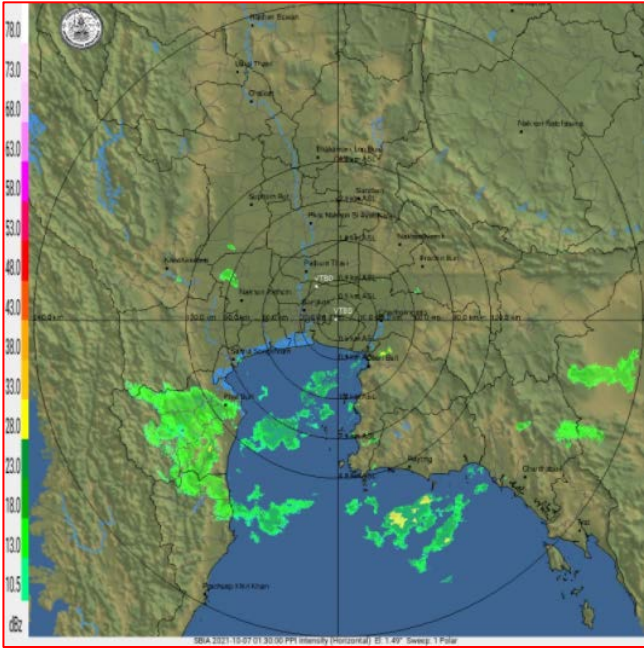
จุดตรวจวัด	ระดับการเตือน	ปริมาณฝน (มม./๑๒ ชม.)
บ้านลำภี ต.ลำภี อ.ท้ายเหมือง จ.พังงา	-	๑๔๑.๕
บ้านตะเคียนงาม ต.บางหิน อ.กะเปอร์ จ.ระนอง	-	๑๐๒.๕
บ้านบางติบ ต.บางวัน อ.คุระบุรี จ.พังงา	-	๑๐๑.๐
บ้านหาดส้มแป้น ต.หาดส้มแป้น อ.เมืองระนอง จ.ระนอง	-	๖๙.๕
บ้านหน้าปล่อง ต.คลองศก อ.พนม จ.สุราษฎร์ธานี	-	๖๕.๕
บ้านนาพรุ ต.นาคา อ.สุขสำราญ จ.ระนอง	-	๖๒.๕
บ้านย่านยาว ต.เขี้ยวเหลียง อ.กะเปอร์ จ.ระนอง	-	๖๒.๐
บ้านปากแพรก ต.ละอุ่นเหนือ อ.ละอุ่น จ.ระนอง	-	๖๑.๕
บ้านหนองมะค่า ต.โป่งแดง อ.เมืองตาก จ.ตาก	-	๕๖.๐
บ้านไพรสวรรค์ ต.ปางตาไว อ.ปางศิลาทอง จ.กำแพงเพชร	-	๕๒.๐

๔. ค่าความชื้นในดิน (กรมทรัพยากรน้ำ/คณะกรรมการแม่ข่าย)

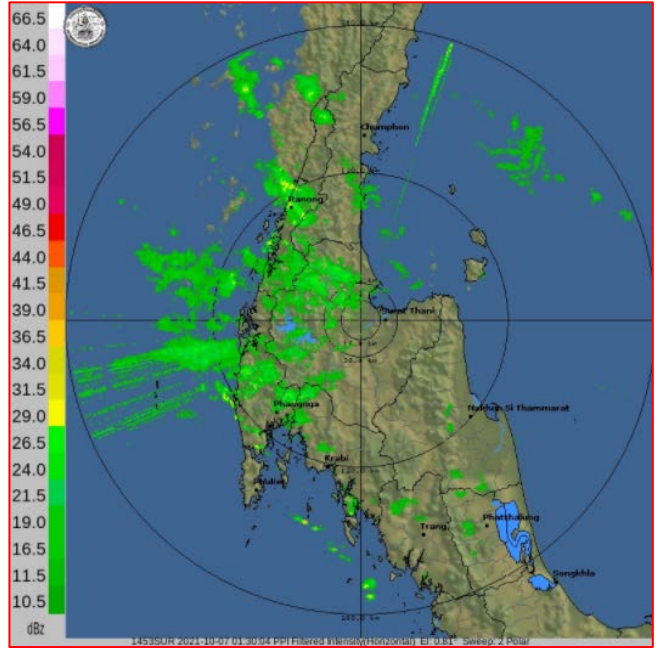
ภูมิภาค	ความชื้นในดิน [-] ๑ ก.ย. ๖๔	ความชื้นในดิน [-] ๓ ต.ค. ๖๔	แนวโน้ม
เหนือ	๒๐-๔๐	๒๐-๔๐	ทรงตัว
กลาง	๖๐-๘๐	๘๐-๑๐๐	เพิ่มขึ้น
ตะวันออกเฉียงเหนือ	๖๐-๘๐	๖๐-๘๐	ทรงตัว
ตะวันออก	๖๐-๘๐	๘๐-๑๐๐	เพิ่มขึ้น
ตะวันตก	๒๐-๔๐	๖๐-๘๐	เพิ่มขึ้น
ใต้	๖๐-๘๐	๖๐-๘๐	ทรงตัว

หมายเหตุ : ความชื้นในดิน ๐ หมายถึง ดินที่แห้งสนิท และ ๑๐๐ หมายถึง ดินที่อิ่มน้ำ

๕. เรดาร์ตรวจอากาศ ณ วันที่ ๗ ตุลาคม ๒๕๖๔ (กรมอุตุนิยมวิทยา)



สถานีสุวรรณภูมิ เวลา ๐๘.๓๐ น.



สถานีสุราษฎร์ธานี เวลา ๐๘.๓๐ น.

จากเรดาร์ตรวจอากาศจะพบว่ามียกลุ่มเมฆฝนกระจายทั่วทุกภาคของประเทศไทย

๖. สถานการณ์น้ำในแหล่งเก็บกักน้ำ ณ วันที่ ๖ ตุลาคม ๒๕๖๔ (กรมชลประทาน กรมทรัพยากรน้ำ และสททช.)

๖.๑ ปริมาณน้ำในอ่างฯ ๔๘,๔๖๒ ล้าน ลบ.ม. คิดเป็นร้อยละ ๖๘ (ปริมาณน้ำใช้การได้ ๒๔,๙๒๐ ล้าน ลบ.ม. คิดเป็นร้อยละ ๕๓) ปริมาณน้ำในอ่างฯ เทียบกับปี ๒๕๖๓ (๓๘,๔๔๓ ล้าน ลบ.ม. คิดเป็นร้อยละ ๕๔) มากกว่าปี ๒๕๖๓ จำนวน ๑๐,๐๑๙ ล้าน ลบ.ม. ปริมาณน้ำไหลลงอ่างฯ จำนวน ๓๔๙.๙๘ ลบ.ม. ปริมาณน้ำ ระบายจำนวน ๑๗๖.๔๓ ล้าน ลบ.ม. สามารถรับน้ำได้อีก ๒๒,๔๘๔ ล้าน ลบ.ม.

อ่างเก็บน้ำ	ปริมาณน้ำในอ่าง		ปริมาณน้ำใช้การได้		ปริมาณน้ำไหลลงอ่าง		ปริมาณน้ำระบาย		ปริมาณน้ำรับได้อีก (ล้าน ม. ^๓) (ความจุที่ รนส.- ปริมาณน้ำ ปัจจุบัน)
	ปริมาณ (ล้าน ม. ^๓)	% น้ำเก็บ กัก	ปริมาณ (ล้าน ม. ^๓)	% น้ำใช้ การ	วันนี้ (ล้าน ม. ^๓)	เมื่อวาน (ล้าน ม. ^๓)	วันนี้ (ล้าน ม. ^๓)	เมื่อวาน (ล้าน ม. ^๓)	
๑.ภูมิพล	๖,๘๙๖	๕๑	๓,๐๙๖	๓๒	๕๐.๕๖	๔๘.๐๘	๑.๐๐	๑.๐๐	๖,๕๖๖
๒.สิริกิติ์	๔,๒๕๗	๔๕	๑,๔๐๗	๒๑	๑๘.๖๕	๒๐.๔๒	๒.๘๕	๒.๙๘	๖,๒๕๑
๓.จุฬารัตน์	๑๕๗	๙๖	๑๒๐	๙๕	๑.๖๔	๒.๖๙	๓.๐๐	๓.๐๓	๒๔
๔.อุบลรัตน์	๒,๑๑๒	๘๗	๑,๕๓๑	๘๓	๕๖.๔๑	๖๕.๕๕	๒๐.๓๘	๑๙.๙๗	๒,๕๒๘
๕.ลำปาว	๙๙๒	๕๐	๘๙๒	๔๗	๖.๗๘	๑๒.๕๒	๑.๙๕	๑.๖๙	๑,๔๕๘
๖.สิรินธร	๑,๕๖๓	๗๙	๗๓๑	๖๔	๐.๓๔	๒.๕๘	๕๒.๘๒	๑.๗๓	๔๐๓
๗.ป่าสักชลสิทธิ์	๙๕๓	๙๗	๙๓๓	๙๗	๖๐.๘๓	๕๘.๖๒	๗๙.๔๖	๘๖.๔๓	๗
๘.ศรีนครินทร์	๑๔,๕๕๙	๘๒	๔,๒๙๔	๕๗	๕๒.๐๘	๕๖.๙๖	๑๐๖.๕๔	๕.๐๙	๔,๒๑๑
๙.วชิราลงกรณ์	๗,๑๓๖	๘๑	๔,๑๒๔	๗๑	๒๖.๔๙	๓๓.๓๕	๔.๙๗	๕.๐๓	๓,๘๖๔
๑๐.ขุนด่านปราการชล	๒๑๕	๙๖	๒๐๑	๙๖	๑.๔๑	๑.๗๙	๐.๕๒	๐.๕๒	๑๐
๑๑.รัชชประภา	๓,๘๙๘	๖๙	๒,๕๔๖	๕๙	๑๐.๔๐	๘.๖๙	๑๔.๓๗	๑๑.๒๑	๒,๒๔๖
๑๒.บางกลาง	๗๕๓	๕๒	๔๗๗	๔๐	๕.๔๕	๕.๓๕	๖.๐๙	๓.๐๒	๘๓๗

๖.๒ อ่างเก็บน้ำขนาดกลาง ๔๑๒ แห่ง มีปริมาณน้ำ ๔,๑๖๔ ล้าน ลบ.ม. (๘๑%) ปริมาณน้ำใช้การ ๓,๗๗๕ ล้าน ลบ.ม. (๗๙%)

๖.๓ แหล่งน้ำธรรมชาติขนาดใหญ่ ๗ แห่ง มีปริมาณน้ำรวม ๘๐๙.๐๐ ล้าน ลบ.ม. (๑๓๗%)

๖.๔ แหล่งน้ำในพื้นที่นอกเขตชลประทาน ๑๐๒,๐๙๙ แห่ง มีปริมาณน้ำรวม ๗,๐๕๖ ล้าน ลบ.ม. (๘๓%)

๖.๕ อ่างเก็บน้ำขนาดกลางนอกเขตชลประทาน ๖๕ แห่ง ภายใต้การดูแลของกรมทรัพยากรน้ำปริมาณน้ำปัจจุบัน ๑๘๒.๙๑ ล้านลบ.ม. (๗๘%)

ภูมิภาค	จำนวน (แห่ง)	ปริมาณรวม (ล้าน ลบ.ม.)	ปริมาณน้ำ (ล้าน ลบ.ม.)							
			เดือน						ปัจจุบัน	
			เม.ย. ๖๔	พ.ค. ๖๔	มิ.ย. ๖๔	ก.ค. ๖๔	ส.ค. ๖๔	ก.ย. ๖๔	๔ ต.ค. ๖๔	ร้อยละ
เหนือ	๑๗,๒๔๙	๑,๑๐๓	๓๔๙.๔๒	๓๕๓.๔๑	๓๖๕.๔๑	๓๕๐.๙๔	๓๙๔.๓๗	๔๒๓.๔๖	๗๓๘.๘๔	๗๖
ตะวันออกเฉียงเหนือ	๕๔,๕๔๗	๓,๕๖๔	๒,๒๕๖.๘๗	๒,๑๗๐.๘๐	๒,๑๓๓.๖๔	๒,๑๕๐.๓๖	๒,๒๓๕.๕๕	๒,๒๖๖.๔๑	๓,๖๕๔.๖๗	๘๖
กลาง	๑๖,๓๖๗	๑,๑๓๗	๗๙๐.๐๙	๗๕๑.๒๒	๗๓๒.๐๔	๖๐๙.๗๔	๗๒๓.๖๘	๖๙๐.๗๓	๑,๔๒๕.๗๓	๙๔
ตะวันออกเฉียงใต้	๗,๘๐๔	๖๓๕	๕๔๒.๘๕	๕๐๐.๓๙	๕๒๒.๕๕	๔๗๙.๖๕	๕๔๐.๔๐	๖๒๕.๔๘	๙๑๘.๕๘	๘๘
ตะวันตก	๒,๕๐๖	๗๑๑	๑๒๑.๐๕	๑๑๑.๘๔	๑๑๓.๙๒	๙๖.๓๔	๙๔.๔๓	๙๑.๙๗	๑๒๘.๘๖	๘๔
ใต้	๓,๖๒๖	๑,๓๑๙	๒๕๔.๐๖	๒๔๒.๑๗	๒๒๖.๔๓	๒๐๐.๙๕	๑๙๕.๒๒	๑๘๘.๕๘	๑๘๙.๖๔	๕๒
รวม	๑๐๒,๐๙๙.๐๐	๘,๔๗๐	๔,๓๑๔.๓๕	๔,๑๓๗.๘๓	๔,๐๙๓.๙๙	๓,๘๘๗.๙๙	๔,๑๘๓.๖๕	๔,๑๖๖.๖๓	๗,๐๕๖.๓๑	๘๑

๗. สถานการณ์น้ำในประเทศ ณ วันที่ ๔ - ๗ ตุลาคม ๒๕๖๔ (กรมชลประทาน)

สถานี	แม่น้ำ	อำเภอ	จังหวัด	ระดับตลิ่ง (ม.รทก.)	ระดับน้ำ (ม.รทก.)				แนวโน้ม	เปรียบเทียบระดับตลิ่ง
					จันทร์	อังคาร	พุธ	พฤหัสบดี		
					๔ ต.ค.	๕ ต.ค.	๖ ต.ค.	๗ ต.ค.		
P.๑	ปิง	เมือง	เชียงใหม่	๓.๗๐	๑.๕๐	๑.๔๘	๑.๕๙	๑.๓๗	ลดลง	-๒.๓๓
W.๑C	วัง	เมือง	ลำปาง	๕.๒๐	-๐.๑๑	-๐.๐๖	-๐.๑๑	-๐.๒๐	ลดลง	-๕.๔
Y.๑๖	ยม	บางระกำ	พิษณุโลก	๗.๓๐	๙.๕๑	๙.๗๔	๙.๙๖	๑๐.๑๐	เพิ่มขึ้น	๒.๘๐
N.๗A	น่าน	เมือง	พิจิตร	๙.๘๗	๘.๕๕	๘.๖๔	๘.๖๘	๘.๕๖	ลดลง	-๑.๓๑
C.๒	เจ้าพระยา	เมือง	นครสวรรค์	๒๖.๒๐	๒๔.๓๖	๒๔.๒๕	๒๔.๑๕	๒๔.๐๘	ลดลง	-๒.๑๒
C.๑๓	เจ้าพระยา	สรรพยา	ชัยนาท	๑๖.๓๔	๑๗.๑๒	๑๖.๒๒	๑๖.๑๓	๑๖.๐๑	ลดลง	-๐.๓๓
M.๖A	มูล	สตึก	บุรีรัมย์	๖.๐๐	๖.๓๕	๖.๔๖	๖.๖๑	๖.๗๙	เพิ่มขึ้น	๐.๗๙
M.๗	มูล	เมือง	อุบลราชธานี	๗.๐๐	๗.๔๘	๗.๔๙	๗.๔๙	๗.๔๔	ลดลง	๐.๔๔
M.๑๙๑	ลำตะคอง	เมือง	นครราชสีมา	๓.๕๐	๒.๐๙	๑.๙๘	๑.๗๙	๑.๗๑	ลดลง	-๑.๗๙
M.๖๙	ลำเซบก	ตระการพืชผล	อุบลราชธานี	๗.๓๐	๗.๕๙	๗.๑๙	๖.๘๓	๖.๔๖	ลดลง	-๐.๘๔
X.๖๔	คลองท่าแซะ	ท่าแซะ	ชุมพร	๑๗.๑๓	๘.๓๒	๙.๔๖	๙.๑๑	๘.๒๘	ลดลง	-๘.๘๕
X.๑๔๙	คลองกลาย	นบพิตำ	นครศรีธรรมราช	๓๓.๙๖	๒๗.๕๐	๒๗.๖๘	๒๗.๔๕	๒๗.๔๔	ลดลง	-๖.๕๒
X.๒๗๔	แม่น้ำโก-ลก	แว้ง	นราธิวาส	๒๔.๑๘	๑๘.๘๙	๑๘.๘๙	๑๘.๘๖	๑๘.๘๖	ทรงตัว	-๕.๓๒
X.๓๗A	แม่น้ำตาปี	พระแสง	สุราษฎร์ธานี	๑๑.๗๐	๘.๖๘	๘.๔๐	๘.๒๑	๗.๙๐	ลดลง	-๓.๘

*** ยังไม่ได้รับรายงาน

๘. สถานการณ์น้ำในพื้นที่ลุ่มน้ำโขง ณ วันที่ ๖ ตุลาคม ๒๕๖๔ (คณะกรรมการแม่น้ำโขง)

สถานี	ระดับอ้างอิง (ม.รทก.)	ระดับ ตลิ่ง (ม.)	ระดับน้ำ (ม.)		เทียบกับ ระดับตลิ่ง (ม.)	ระดับน้ำคาดการณ์ (ม.)				
			๕ ต.ค.	๖ ต.ค.		๗ ต.ค.	๘ ต.ค.	๙ ต.ค.	๑๐ ต.ค.	๑๑ ต.ค.
เขื่อนจันทรง (จีน)	-	-	๕๓๕.๒๕		-	-	-	-	-	-
เชียงแสน (เชียงราย)	๓๕๗.๑๑๐	๑๒.๘๐	๒.๖๐	๒.๕๙	-๑๐.๒๑	๒.๖๒	๒.๖๗	๒.๗๑	๒.๖๗	๒.๖๓
หลวงพระบาง (สปป.ลาว)	๒๖๗.๑๙๕	๑๘.๐๐	๙.๒๘	๙.๓๐	-๘.๗๐	๙.๓๕	๙.๓๙	๙.๔๕	๙.๕๑	๙.๕๖
เชียงคาน (เลย)	๑๙๔.๑๑๘	๑๖.๐๐	๖.๔๗	๖.๕๕	-๙.๕๕	๖.๖๕	๖.๗๓	๖.๘๐	๖.๘๘	๖.๙๕
เวียงจันทน์ (สปป.ลาว)	๑๕๘.๐๔๐	๑๒.๕๐	๔.๐๐	๓.๘๔	-๘.๖๖	๓.๙๒	๔.๐๓	๔.๑๒	๔.๒๐	๔.๒๘
เมือง (หนองคาย)	๑๕๓.๖๔๘	๑๒.๒๐	๓.๘๕	๓.๕๘	-๘.๖๒	๓.๖๓	๓.๗๒	๓.๘๐	๓.๘๘	๓.๙๖
ปากซัน (สปป.ลาว)	๑๔๒.๑๒๕	๑๔.๕๐	๕.๐๐	๔.๗๕	-๙.๗๕	๔.๕๖	๔.๕๘	๔.๖๓	๔.๖๗	๔.๗๑
เมือง (นครพนม)	๑๓๐.๙๖๑	๑๒.๐๐	๔.๓๕	๔.๑๐	-๗.๙๐	๓.๘๒	๓.๖๐	๓.๕๕	๓.๕๗	๓.๖๐
ท่าแขก (สปป.ลาว)	๑๒๘.๖๒๙	๑๔.๐๐	๕.๕๔	๕.๓๐	-๘.๗	๕.๐๓	๔.๘๑	๔.๗๖	๔.๗๙	๔.๘๓
เมือง (มุกดาหาร)	๑๒๔.๒๑๙	๑๒.๕๐	๔.๕๐	๔.๒๘	-๘.๒๒	๔.๐๙	๓.๘๗	๓.๗๐	๓.๖๗	๓.๗๐
สะพานมิตรภาพ (สปป.ลาว)	๑๒๕.๔๑๐	๑๓.๐๐	๒.๙๒	๒.๖๙	-๑๐.๓๑	๒.๕๒	๒.๓๒	๒.๑๗	๒.๑๖	๒.๑๘
โขงเจียม (อุบลราชธานี)	๘๙.๐๓๐	๑๔.๕๐	๖.๗๙	๖.๕๒	-๗.๙๘	๖.๒๗	๖.๐๕	๕.๘๐	๕.๖๐	๕.๕๕
ปากซ (สปป.ลาว)	๘๖.๔๙๐	๑๒.๐๐	๕.๒๘	๕.๐๔	-๖.๙๖	๔.๘๓	๔.๖๕	๔.๔๖	๔.๓๐	๔.๒๗

*** ไม่มีสถานการณ์, สีเขียว (น้ำต่ำกว่าตลิ่ง) / สีแดง (น้ำล้นตลิ่ง)

๙. สถานการณ์เตือนภัย Early Warning ณ วันที่ ๗ ตุลาคม ๒๕๖๔ (กรมทรัพยากรน้ำ)

[เวลา ๑๕.๐๐ น.(เมื่อวาน) - ๐๘.๐๐ น. (วันนี้)]

การแจ้งเตือน	สถานี	การแจ้งเตือน
เตือนสีแดง (อพยพ)	บ้านบางต๊อบ ตำบลบางวัน อำเภอคุระบุรี จังหวัดพังงา	ปริมาณฝนสะสม ๑๒ ชั่วโมง ๑๔๕.๕ มิลลิเมตร
เตือนสีเหลือง (เตือนภัย)	บ้านหินแดน ตำบลหนองไผ่ อำเภอด่านมะขามเตี้ย จังหวัดกาญจนบุรี	ค่าระดับน้ำ ๒.๕๔ เมตร ระดับวิกฤติ ๓.๕๐ เมตร
เตือนสีเขียว (เฝ้าระวัง)	บ้านท่าพลับ ตำบลด่านมะขามเตี้ย อำเภอด่านมะขามเตี้ย จังหวัดกาญจนบุรี บ้านทับซอน ตำบลปากทรง อำเภอพะโต๊ะ จังหวัดชุมพร บ้านโนนแจ้ ตำบลปากทรง อำเภอพะโต๊ะ จังหวัดชุมพร บ้านไทรทอง ตำบลบางวัน อำเภอคุระบุรี จังหวัดพังงา บ้านห้วยป่าปล้อง ตำบลคลองศก อำเภอพนม จังหวัดสุราษฎร์ธานี บ้านนาทุ่งเชือก ตำบลห้วยแห้ง อำเภอบ้านไร่ จังหวัดอุทัยธานี บ้านย่านยาว ตำบลเชียรเหล็ก อำเภอกะเปอร์ จังหวัดระนอง บ้านตะเคียนงาม ตำบลบางหิน อำเภอกะเปอร์ จังหวัดระนอง	ค่าระดับน้ำ ๓.๓๓ เมตร ระดับวิกฤติ ๕.๐๐ เมตร ปริมาณฝนสะสม ๑๒ ชั่วโมง ๑๑๓.๐ มิลลิเมตร ปริมาณฝนสะสม ๑๒ ชั่วโมง ๑๑๐.๐ มิลลิเมตร ปริมาณฝนสะสม ๑๒ ชั่วโมง ๙๙.๕ มิลลิเมตร ปริมาณฝนสะสม ๑๒ ชั่วโมง ๑๐๒.๐ มิลลิเมตร ปริมาณฝนสะสม ๑๒ ชั่วโมง ๘๕.๕ มิลลิเมตร ปริมาณฝนสะสม ๑๒ ชั่วโมง ๑๐๕.๐ มิลลิเมตร ปริมาณฝนสะสม ๑๒ ชั่วโมง ๑๑๑.๐ มิลลิเมตร

***สำนักงานทรัพยากรน้ำภาคที่เกี่ยวข้องได้ดำเนินการแจ้งอาสาสมัครและเครือข่าย รวมถึงหน่วยงานที่เกี่ยวข้องในพื้นที่เสี่ยงภัยแล้ว

๑๐. พื้นที่ติดตามและเฝ้าระวังสถานการณ์ธรณีพิบัติภัย ณ วันที่ ๗ ตุลาคม ๒๕๖๔ (กรมทรัพยากรธรณี)

เนื่องจากในพื้นที่เสี่ยงดินถล่มมีฝนตกต่อเนื่อง โดยเฉพาะในบริเวณภาคกลาง จังหวัดกาญจนบุรี ราชบุรี เพชรบุรี นครนายก ภาคตะวันออก จังหวัดปราจีนบุรี จันทบุรี ตราด สระแก้ว และภาคใต้ จังหวัดชุมพร ระนอง พังงา กระบี่ ตรัง สตูล นครศรีธรรมราช สุราษฎร์ธานี ศูนย์ปฏิบัติการธรณีพิบัติภัย จึงได้ทำการเฝ้าระวังและติดตามสถานการณ์ธรณีพิบัติภัยดินถล่มและน้ำป่าไหลหลากเป็นพิเศษ และจะทำการแจ้งอาสาสมัครเครือข่ายในพื้นที่เสี่ยงภัยต่อไป

๑๑. เหตุการณ์วิกฤตน้ำปัจจุบัน ณ วันที่ ๗ ตุลาคม ๒๕๖๔ [เวลา ๑๕.๐๐ น.(เมื่อวาน) - ๐๘.๐๐ น. (วันนี้)]

พระนครศรีอยุธยา - สถานการณ์น้ำท่วมในพื้นที่จังหวัดพระนครศรีอยุธยา ยังคงถูกท่วมในหลายพื้นที่ ล่าสุดกรมชลประทานมีการระบายน้ำท้ายเขื่อนเจ้าพระยาอยู่ที่ ๒,๖๘๖ ลบ.ม./วินาที ทำให้พื้นที่ลุ่มต่ำริมแม่น้ำและคลองธรรมชาติ นอกคันกั้นน้ำชลประทาน ได้รับผลกระทบน้ำเอ่อล้นตลิ่งจากแม่น้ำน้อย คลองโผงเผง และคลองบางบาล ชาวบ้านที่ได้รับผลกระทบน้ำท่วมขัง รวมแล้วกว่า ๑๐ อำเภอ ได้แก่ อำเภอผักไห่ อำเภอบางบาล อำเภอเสนา อำเภอบางไทร อำเภอบางปะอิน อำเภอพระนครศรีอยุธยา อำเภอนครหลวง อำเภอท่าเรือ อำเภอบางปะหัน และอำเภอมหาราช รวมกว่า ๑๓๐ ตำบล ๖๘๓ หมู่บ้าน ๓๑,๐๓๐ ครัวเรือน

ขณะที่หมู่ที่ ๒ ตำบลบ้านกระพุ่ม อำเภอเสนา จังหวัดพระนครศรีอยุธยา พบสภาพบ้านเรือนพี่น้องประชาชนถูกน้ำท่วมสูง ได้รับผลกระทบจากน้ำในแม่น้ำน้อย ขึ้นสูงจนเข้าท่วมบ้านสูงกว่า ๒ ชั้น น้ำสูงเท่าริมหน้าต่าง ชาวบ้านต้องนำสิ่งของไว้ในที่สูง บางบ้านไว้สูงเกือบติดกับหลังคาบ้าน

นนทบุรี - จากการลงพื้นที่ซอยวัดละหารพบว่าซอยดังกล่าวระยะทางประมาณ ๕๐๐ เมตร ท้ายซอยติดกับคลองบางบัวทอง โดยน้ำจากคลองที่ล้นตลิ่งได้เข้าท่วมสูงบ้านเรือนประชาชนและพื้นที่รกร้างอย่างต่อเนื่อง จนทำให้ระดับท่วมสูงประมาณ ๒๐ - ๓๐ ซม. บ้านเรือนประชาชนบางส่วนถูกน้ำท่วมพื้นชั้นล่างต้องยกของขึ้นที่สูง ทางเทศบาลเมืองบางบัวทองเร่งติดตั้งเครื่องสูบน้ำขนาดท่อ ๑๐ นิ้ว เร่งระบายน้ำออกจากพื้นที่ดังกล่าวเป็นการเร่งด่วน เนื่องจากระดับกำลังไหลเข้าในชุมชนดังกล่าวและมีแนวโน้มที่จะไหลเข้าภายในบริเวณพื้นที่วัดละหาร

๑๒. สถานการณ์ภาวะน้ำท่วม และสถานการณ์ฝนแล้ง/ฝนทิ้งช่วง ณ วันที่ ๗ ตุลาคม ๒๕๖๔ (ปก.)

สถานการณ์สาธารณสุข

จากอิทธิพลพายุโซนร้อน “เตี้ยนหมู่” ซึ่งเคลื่อนตามแนวร่องมรสุมเข้าปกคลุมภาคตะวันออกเฉียงเหนือ และภาคกลาง ทำให้บริเวณประเทศไทยตอนบนมีฝนเพิ่มมากขึ้นและมีฝนตกหนักถึงหนักมากบางแห่ง ตั้งแต่วันที่ ๒๓ ก.ย. ๖๔ - ปัจจุบัน ส่งผลให้เกิดน้ำท่วมฉับพลัน น้ำป่าไหลหลาก ในพื้นที่ ๓๒ จังหวัด (เชียงใหม่ ลำพูน ลำปาง ตาก สุโขทัย พิษณุโลก เพชรบูรณ์ พิจิตร กำแพงเพชร เลย ขอนแก่น ชัยภูมิ ยโสธร นครราชสีมา บุรีรัมย์ สุรินทร์ ศรีสะเกษ อุบลราชธานี ปราจีนบุรี สระแก้ว จันทบุรี นครสวรรค์ อุทัยธานี ชัยนาท ลพบุรี สระบุรี สุพรรณบุรี สิงห์บุรี อ่างทอง พระนครศรีอยุธยา ปทุมธานี นครปฐม) ๒๑๐ อำเภอ ๑,๑๓๓ ตำบล ๗,๖๒๘ หมู่บ้าน ๑ เขตเทศบาล ประชาชนได้รับผลกระทบ ๒๙๙,๗๐๔ ครัวเรือน มีผู้เสียชีวิต ๙ ราย (จ.ลพบุรี ชาย ๖ ราย จ.เพชรบูรณ์ ชาย ๒ ราย จ.ชัยนาท ชาย ๑ ราย) ปัจจุบันสถานการณ์คลี่คลายแล้ว ๑๖ จังหวัด (เชียงใหม่ ลำพูน ลำปาง พิจิตร เพชรบูรณ์ ตาก กำแพงเพชร บุรีรัมย์ นครปฐม ยโสธร สุรินทร์ เลย ศรีสะเกษ สระแก้ว จันทบุรี ปราจีนบุรี) ยังคงมีสถานการณ์ในพื้นที่ ๑๖ จังหวัด ๗๐ อำเภอ ๓๘๐ ตำบล ๑,๙๒๓ หมู่บ้าน ๙๙,๓๔๒ ครัวเรือน

๑๓. การคาดหมายลักษณะอากาศ ๗ วันข้างหน้า (ระหว่างวันที่ ๖ - ๑๒ ตุลาคม ๒๕๖๔)

ในช่วงวันที่ ๖ - ๗ ต.ค. ๖๔ ร่องมรสุมพาดผ่านภาคกลางตอนล่าง ภาคตะวันออก และภาคใต้ตอนบน ส่วนในช่วงวันที่ ๘-๑๒ ต.ค. ๖๔ ร่องมรสุมจะเลื่อนขึ้นไปพาดผ่านบริเวณภาคเหนือตอนล่าง ภาคกลาง ภาคตะวันออก และภาคตะวันออกเฉียงเหนือตอนล่าง ประกอบกับมรสุมตะวันตกเฉียงใต้ที่พัดปกคลุมทะเลอันดามัน ประเทศไทย และอ่าวไทย จะมีกำลังแรง ตลอดช่วง ทำให้ประเทศไทยมีฝนเพิ่มขึ้นและมีฝนตกหนักบางแห่ง ภาคตะวันออกเฉียงเหนือ ภาคกลางรวมทั้งกรุงเทพมหานครและปริมณฑล ภาคตะวันออก และภาคใต้ โดยมีฝนตกหนักมากบริเวณภาคใต้ฝั่งตะวันตก สำหรับคลื่นลมบริเวณทะเลอันดามันและอ่าวไทยตอนบนมีกำลังแรง โดยมีคลื่นสูง ๒-๓ เมตร บริเวณอ่าวไทยตอนล่างคลื่นสูงประมาณ ๒ เมตร และบริเวณที่มีฝนฟ้าคะนองคลื่นสูงมากกว่า ๓ เมตร

อนึ่ง ในช่วงวันที่ ๖ - ๘ ต.ค. ๖๔ พายุดีเปรสชันบริเวณทะเลจีนใต้ มีแนวโน้มจะทวีกำลังแรงขึ้น และเคลื่อนตัวเข้าใกล้เกาะไหหลำ คาดว่า ในช่วงวันที่ ๙-๑๑ ต.ค. ๖๔ จะเคลื่อนขึ้นฝั่งประเทศเวียดนาม

๑๔. ความช่วยเหลือภัยแล้งสะสมของกรมทรัพยากรน้ำ

ความช่วยเหลือในพื้นที่ประสบปัญหาภัยแล้ง ตั้งแต่วันที่ ๑ ตุลาคม ๒๕๖๓ - ๖ ตุลาคม ๒๕๖๔

หน่วยงาน	จังหวัด	ปริมาณการ สูบน้ำ (ลบ.ม.)	ปริมาณการ แจกจ่ายน้ำ สะอาด (ลิตร)	น้ำดื่ม บรรจุ ขวด (ขวด)	ประโยชน์ที่ได้รับ		
					อุปโภค-บริโภค		พื้นที่เกษตร (ไร่)
					ครัวเรือน	ประชากร	
ภาค ๑	ลำปาง	๕๑๔,๓๐๐	๔,๓๖๒,๙๔๐	๖๐๐	๑๗๑,๖๘๐	๔๖๒,๐๔๘	๒,๖๑๑
	เชียงใหม่	-	๒๑๐,๑๓๙	-	๒๑,๒๐๑	๘๗,๖๗๕	-
	แม่ฮ่องสอน	-	๑๘๕,๕๑๖	-	๙,๒๔๘	๖๐,๙๘๖	-
	เชียงราย	๒๙๐,๐๐๐	๙๙๓,๑๘๐	๑,๙๐๐	๕๘,๔๖๗	๑๘๑,๕๓๗	-
	กำแพงเพชร	-	๒๐๑,๕๔๔	-	๔๔,๑๒๕	๑๗๙,๓๑๐	-
	พะเยา	๓๘๕,๕๐๐	-	-	๕๐๐	๑,๓๕๐	-
	ตาก	๒๗๖,๐๐๐	-	-	๒๐๒	๖,๐๐๐	๕,๕๐๐
	ลำพูน	๓,๑๓๔,๙๐๐	-	๒,๐๐๐	๑๐๐	๔๒๐	๔,๗๐๐
ภาค ๒	อุทัยธานี	๗๗,๗๖๐	-	-	-	-	๔,๐๐๐
	นครสวรรค์	๑๑,๕๐๘,๔๘๐	๓๐,๐๐๐	-	๖,๙๓๑	๔๐,๕๖๔	๔๕,๓๐๐
	เพชรบูรณ์	๑๖,๒๐๐	-	-	๑,๒๐๐	๔,๘๐๐	-
	ลพบุรี	๔,๒๗๑,๔๐๐	-	-	๔๓,๘๑๒	๑๖๓,๑๗๒	-
	ปทุมธานี	๓,๓๒๖,๔๐๐	-	-	๕,๒๒๘	๑๗,๗๒๕	๑๗,๗๖๔
	สระบุรี	๕,๑๕๓,๔๐๐	-	-	๑,๖๓๐	๑๓,๘๑๑	๒๐,๙๐๐
ภาค ๓	สกลนคร	๓,๕๖๖,๒๐๐	-	-	๔,๑๔๒	๑๕,๑๓๑	๒,๓๘๓
	อุดรธานี	๕,๖๘๗,๓๐๐	๑๐๘,๐๐๐	๑,๕๐๐	๕,๘๒๑	๒๖,๗๑๘	๑,๓๙๐
	หนองคาย	๕๘๘,๔๐๐	-	-	๓๗๐	๑,๔๔๒	๕,๘๐๐
	เลย	-	๗๒,๐๐๐	-	๗๖	๑,๐๗๙	-
	หนองบัวลำภู	-	-	๑,๐๐๐	-	-	-
ภาค ๔	ขอนแก่น	๑,๙๔๖,๖๑๐	-	-	๒,๗๐๗	๑๐,๒๓๐	-
	มหาสารคาม	๑๒๐,๓๐๐	-	-	๔๖๙	๑,๘๗๖	-
ภาค ๕	บุรีรัมย์	๕๙๒,๐๐๐	-	-	๓,๔๘๖	๑๐,๙๖๕	-
	นครราชสีมา	๙๗๙,๕๐๐	-	-	๓,๒๖๖	๑๐,๕๔๐	๑,๐๐๐
	ศรีสะเกษ	๒๘๔,๐๐๐	-	-	๑๘๖	๗๐๖	๒,๙๔๐
ภาค ๖	สระแก้ว	๑,๒๔๙,๖๐๐	-	-	๑๔,๓๕๐	๕๐,๐๐๐	-
	ปราจีนบุรี	๔,๕๐๗,๙๐๐	-	-	๑,๐๒๒	๓,๔๘๖	๖,๑๕๐
	จันทบุรี	๔,๓๖๔,๔๐๐	-	-	๒,๒๓๐	๖,๔๑๕	๘,๐๐๐
	ระยอง	๒๔๗,๓๐๐	-	-	๔๗๘	๑,๓๗๘	๗๐๐
	ตราด	๓๔๖,๘๐๐	-	-	๒,๓๑๐	๕,๒๘๕	๑๖,๘๐๐
ภาค ๗	สุพรรณบุรี	๑๕,๐๗๕,๗๘๐	-	-	๑,๕๑๔	๔,๘๘๘	๖,๙๕๙
	ราชบุรี	๘๒๒,๙๖๐	๑๒,๐๐๐	-	๑๒๑	๓๙๓	๗๒๔
ภาค ๘	นครศรีธรรมราช	๘,๕๒๗,๖๘๐	-	-	๑,๘๐๐	๕,๔๘๘	๑๘,๕๐๐
ภาค ๙	พิจิตร	๑,๘๗๑,๒๒๐	-	-	๗,๗๑๔	๒๑,๙๘๔	๘๒,๕๐๐
	แพร่	๒,๒๒๖,๗๒๐	-	-	๑,๕๐๓	๔,๕๐๕	๖,๖๐๐
	พิษณุโลก	๑,๕๐๖,๖๐๐	-	๖,๙๙๗	๑๙๕	๕๑๕	๑,๖๒๓
	สุโขทัย	๒๗๗,๙๒๐	-	๓,๓๙๖	๓๐๖	๑,๑๒๔	-
	น่าน	-	-	๑,๕๐๐	-	-	-
	อุตรดิตถ์	๔๑๑,๐๐๐	๑,๔๓๕,๕๕๐	๑,๐๐๘	๔,๗๖๐	๑๕,๒๕๐	๒,๐๐๐
ภาค ๑๐	สุราษฎร์ธานี	๗๑๕,๒๐๐	๑๖๔,๐๐๐	-	๑๘๐	๖๔๐	๑,๑๐๐
ภาค ๑๑	อุบลราชธานี	๑๒๕,๓๐๐	-	-	๑,๒๗๔	๔,๒๔๑	-
	อำนาจเจริญ	๓๐๐,๖๕๐	-	๖๐๐	๓,๗๕๓	๑๑,๗๒๖	-
๔๑ จังหวัด		๘๕,๒๙๕,๖๘๐	๗,๗๗๔,๘๖๙	๒๐,๕๐๑	๔๒๘,๓๕๗	๑,๔๓๕,๔๑๓	๒๖๕,๙๔๔

กระทรวงทรัพยากรธรรมชาติและสิ่งแวดล้อม
วันที่ ๖ ตุลาคม ๒๕๖๔

๑. กรม ทรัพยากรน้ำ สำนักงาน ทรัพยากรน้ำภาค ๒
๒. กิจกรรมที่ดำเนินการ นำน้ำดื่มสะอาดบรรจุขวดจำนวน ๘๔๐ ขวด ช่วยเหลือผู้ประสบอุทกภัยในพื้นที่อำเภอสรรพยา
และอำเภอวิเชียรบุรี จังหวัดชัยนาท
๓. ประโยชน์ที่ได้รับ _____ ไร่ _____ - _____ ลูกบาศก์เมตร
_____ - _____ ครั้วเรือน _____ - _____ คน



จึงเรียนมาเพื่อโปรดทราบ

นายภาต ถาวรฤชรัตน์
อธิบดีกรมทรัพยากรน้ำ
ประธานคณะทำงานศูนย์ปฏิบัติการ
ทรัพยากรธรรมชาติและสิ่งแวดล้อม
(ด้านทรัพยากรน้ำ)