

รายงานสถานการณ์น้ำลุ่มน้ำบางปะกง-ปราจีนบุรี

วันที่ 7 ตุลาคม 2564

1) สภาพภูมิอากาศ (ที่มา : กรมอุตุนิยมวิทยา)

ลักษณะอากาศทั่วไป

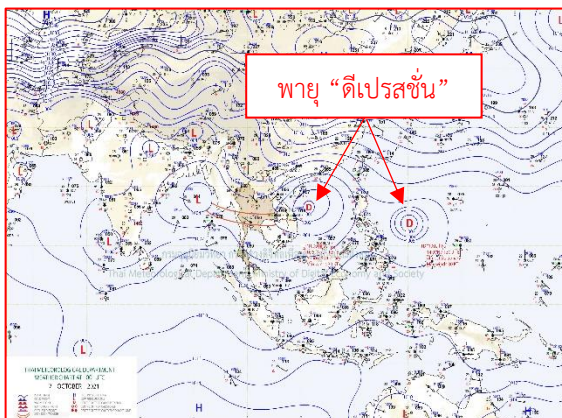
พยากรณ์อากาศ 24 ชั่วโมงข้างหน้า บริเวณภาคกลาง ภาคตะวันออกเฉียงเหนือตอนล่าง ภาคตะวันออกเฉียงเหนือ และภาคใต้มีฝนตกหนักถึงหนักมากบางแห่ง สำหรับคลื่นลมบริเวณทะเลอันดามันและอ่าวไทยตอนบนมีกำลังแรง โดยทะเลอันดามันคลื่นสูง 2-3 เมตร ส่วนอ่าวไทยตอนบนคลื่นสูงประมาณ 2 เมตร บริเวณที่มีฝนฟ้าคะนองคลื่นสูงมากกว่า 3 เมตร

ทั้งนี้เนื่องจาก ร่องมรสุมพาดผ่านภาคกลาง ภาคใต้ตอนบน และภาคตะวันออก เข้าสู่พายุดีเปรสชันบริเวณทะเลจีนใต้ตอนกลาง ประกอบกับมรสุมตะวันตกเฉียงใต้ที่พัดปกคลุมทะเลอันดามัน ภาคใต้ และอ่าวไทยมีกำลังแรงขึ้น

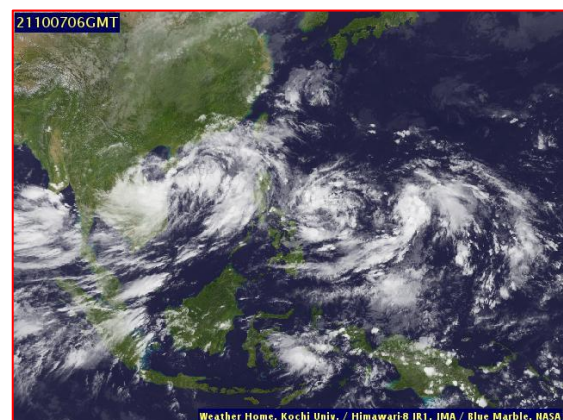
อนึ่ง พายุดีเปรสชันบริเวณทะเลจีนใต้ตอนกลาง คาดว่าจะทวีกำลังแรงขึ้น และเคลื่อนขึ้นฝั่งประเทศเวียดนามตอนบนในช่วงวันที่ 10-11 ตุลาคม 2564

สภาพอากาศภาคตะวันออก

มีฝนฟ้าคะนองร้อยละ 80 ของพื้นที่ และมีฝนตกหนักถึงหนักมากบางแห่ง บริเวณจังหวัดสระแก้ว ชลบุรี ระยอง จันทบุรี และตราดอุณหภูมิมีต่ำสุด 23-25 องศาเซลเซียส อุณหภูมิสูงสุด 29-31 องศาเซลเซียส ลมแปรปรวน ความเร็ว 20-35 กม./ชม. ทะเลมีคลื่นสูงประมาณ 2 เมตร บริเวณที่มีฝนฟ้าคะนองคลื่นสูงมากกว่า 2 เมตร



แผนที่อากาศวันที่ 7 ต.ค. 2564 เวลา 07.00 น.



ภาพถ่ายดาวเทียมวันที่ 7 ต.ค. 64 2564 เวลา 13.00 น.

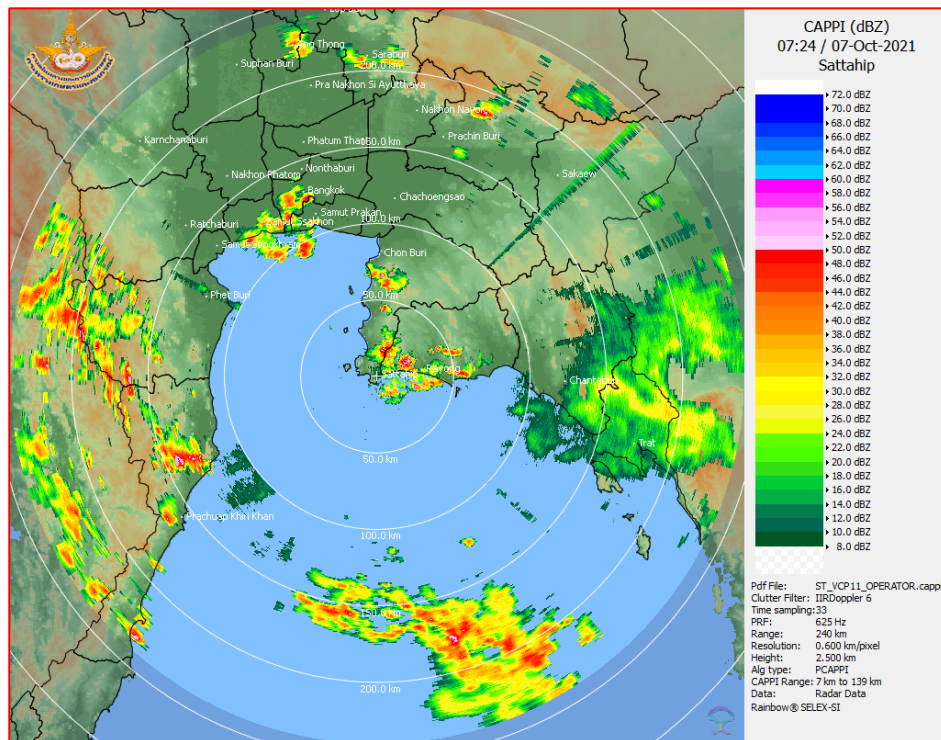
2) สถานการณ์ฝน

จากข้อมูลสถานการณ์ฝนในพื้นที่ลุ่มน้ำบางปะกง-ปราจีนบุรี ของวันที่ 7 ต.ค. 2564 จากกรมอุตุนิยมวิทยา สถาบันสารสนเทศทรัพยากรน้ำ (องค์การมหาชน) กรมชลประทาน และกรมทรัพยากรน้ำพบว่า มีฝนตกเล็กน้อยถึงปานกลาง และมีฝนตกหนักในบางพื้นที่ บริเวณจังหวัดนครนายก ฉะเชิงเทรา ปราจีนบุรี สระแก้ว และชลบุรี โดยมีปริมาณฝน 3.4 – 58.6 มม.

ข้อมูลสถานการณ์ฝนในพื้นที่ลุ่มน้ำบางปะกง-ปราจีนบุรี ณ วันที่ 7 ตุลาคม 2564
(ข้อมูลจากกรมอุตุนิยมวิทยา เวลา 07.00 น.)

ลำดับ	พื้นที่	ปริมาณฝน (มม.)
1	อ.บ้านนา จ.นครนายก	21.3
2	อ.ปากพลี จ.นครนายก	18.9
3	อ.เมือง จ.นครนายก	17.6
4	อ.สนามชัยเขต จ.ฉะเชิงเทรา	6.7
5	สนง.เกษตรบ้านโพธิ์ จ.ฉะเชิงเทรา	4.9
6	อ.พนมสารคาม จ.ฉะเชิงเทรา	3.4
7	อ.เมือง จ.ปราจีนบุรี	14.2
8	อ.ประจันตคาม จ.ปราจีนบุรี	13.5
9	อ.กบินทร์บุรี จ.ปราจีนบุรี	10.0
10	อ.วัฒนานคร จ.สระแก้ว	58.6
11	อ.เมือง จ.สระแก้ว	47.8
12	อ.เมือง จ.ชลบุรี	9.9

หมายเหตุ“ฝน” คือ ฝนวัดปริมาณไม่ได้ (ต่ำกว่า 0.1 มิลลิเมตร), “*” คือ ไม่ได้รับข้อมูล



ภาพเรดาร์ที่ตรวจอากาศ “สถานีสีตหีบ”
ณ วันที่ 7 ตุลาคม 2564 เวลา 14.24 น.
(ที่มา : กรมอุตุนิยมวิทยา)

สถานการณ์น้ำฝน

<p>WRF-ROMS (ThaiGeo), 24-Hour Precipitation, Thailand Model (3x3 km) 07-Oct-2021 07:00 to 08-Oct-2021 07:00 (Bangkok Time)</p> <p>Created by HI Initial date: 07-Oct-2021 07:00 (Bangkok Time)</p>	<p>WRF-ROMS (ThaiGeo), 24-Hour Precipitation, Thailand Model (3x3 km) 08-Oct-2021 07:00 to 09-Oct-2021 07:00 (Bangkok Time)</p> <p>Created by HI Initial date: 07-Oct-2021 07:00 (Bangkok Time)</p>
<p>แผนที่การคาดการณ์น้ำฝนวันที่ 8 ต.ค. 64</p>	<p>แผนที่การคาดการณ์น้ำฝนวันที่ 9 ต.ค. 64</p>
<p>WRF-ROMS (ThaiGeo), 24-Hour Precipitation, Thailand Model (3x3 km) 09-Oct-2021 07:00 to 10-Oct-2021 07:00 (Bangkok Time)</p> <p>Created by HI Initial date: 07-Oct-2021 07:00 (Bangkok Time)</p>	<p>WRF-ROMS (ThaiGeo), 24-Hour Precipitation, Southeast Asia Model (9x9 km) 10-Oct-2021 07:00 to 11-Oct-2021 07:00 (Bangkok Time)</p> <p>Created by HI Initial date: 07-Oct-2021 07:00 (Bangkok Time)</p>
<p>แผนที่การคาดการณ์น้ำฝนวันที่ 10 ต.ค. 64</p>	<p>แผนที่การคาดการณ์น้ำฝนวันที่ 11 ต.ค. 64</p>
<p>WRF-ROMS (ThaiGeo), 24-Hour Precipitation, Southeast Asia Model (9x9 km) 11-Oct-2021 07:00 to 12-Oct-2021 07:00 (Bangkok Time)</p> <p>Created by HI Initial date: 07-Oct-2021 07:00 (Bangkok Time)</p>	<p>WRF-ROMS (ThaiGeo), 24-Hour Precipitation, Southeast Asia Model (9x9 km) 12-Oct-2021 07:00 to 13-Oct-2021 07:00 (Bangkok Time)</p> <p>Created by HI Initial date: 07-Oct-2021 07:00 (Bangkok Time)</p>
<p>แผนที่การคาดการณ์น้ำฝนวันที่ 12 ต.ค. 64</p>	<p>แผนที่การคาดการณ์น้ำฝนวันที่ 13 ต.ค. 64</p>
<p>ที่มา : www.thaiwater.net</p>	
<p>ผลการคาดการณ์ปริมาณฝนล่วงหน้า</p>	

3) ข้อมูลปริมาณน้ำในลำน้ำ

สถานการณ์น้ำท่า (3 - 7 ต.ค. 64 ที่มา : กรมชลประทาน เวลา 06.00 น.)

สถานี	อำเภอ	จังหวัด	ลุ่มน้ำ	ระดับ	อาทิตย์	จันทร์	อังคาร	พุธ	พฤหัสบดี	แนว โน้ม (เพิ่ม/ ลด)
				ตลิ่ง(ม.)	3	4	5	6	7	
				ความจุ ลำน้ำ (ลบ.ม./ วิ.)	ต.ค.	ต.ค.	ต.ค.	ต.ค.	ต.ค.	
Kgt.19A	เกาะ จันทร์	ชลบุรี	บางปะกง	4.8	2.45	2.37	2.41	2.46	2.42	ลดลง
				83.95	13.90	12.30	13.10	14.10	13.30	
Kgt.30	เทศบาล เมือง	ฉะเชิงเทรา	บางปะกง	1.70	0.19	0.43	0.65	0.66	1.01	เพิ่มขึ้น
				น้ำหนุน	*	*	*	*	*	
Ny.1B	เมือง	นครนายก	บางปะกง	8.81	5.89	4.97	4.95	4.79	4.73	ลดลง
				263.90	62.50	27.10	26.50	21.70	19.90	
Ny.3	บ้านนา	นครนายก	บางปะกง	6.26	4.17	4.47	4.15	4.15	4.20	เพิ่มขึ้น
				76.40	9.40	16.25	9.00	9.00	10.00	
Ny.4	เมือง	ปราจีนบุรี	บางปะกง	3.34	1.30	1.30	0.95	0.85	1.05	เพิ่มขึ้น
				185.00	22.00	22.00	11.00	9.00	13.50	
Ny.7	เมือง	นครนายก	บางปะกง	6.56	5.31	4.32	4.76	4.55	4.36	ลดลง
				*	*	*	*	*	*	
Kgt.1	เมือง	ปราจีนบุรี	ปราจีนบุรี	4.13	3.99	3.94	3.90	3.85	3.75	ลดลง
				774.00	*	*	*	*	*	
Kgt.3	กบินทร์ บุรี	ปราจีนบุรี	ปราจีนบุรี	8.79	9.05	8.77	8.46	7.99	7.70	ลดลง
				543.90	572.50	541.70	507.60	460.00	431.00	
Kgt.6	ศรีมหา โพธิ์	ปราจีนบุรี	ปราจีนบุรี	7.10	6.67	6.50	6.38	6.17	5.91	ลดลง
				-	*	*	*	*	*	
Kgt.9	เขา ฉกรรจ์	สระแก้ว	ปราจีนบุรี	10.00	4.68	4.41	4.33	4.49	5.01	เพิ่มขึ้น
				502.50	76.00	51.20	44.00	58.40	112.60	
Kgt.10	เมือง	สระแก้ว	ปราจีนบุรี	11.00	6.87	6.34	6.18	6.46	7.06	เพิ่มขึ้น
				300.00	95.45	56.00	41.40	68.00	102.40	
Kgt.13A	กบินทร์ บุรี	ปราจีนบุรี	ปราจีนบุรี	16.17	12.75	12.76	12.31	11.85	12.39	เพิ่มขึ้น
				420.20	225.50	226.00	203.50	180.50	207.50	
Kgt.14	นาดี	ปราจีนบุรี	ปราจีนบุรี	7.06	2.05	2.06	1.91	1.81	1.86	เพิ่มขึ้น
				352.60	10.00	10.20	7.20	5.40	6.20	

หมายเหตุ* ไม่ได้รับข้อมูล

ปริมาณน้ำในลำน้ำในพื้นที่ลุ่มน้ำบางปะกง-ปราจีนบุรี วันที่ 7 ต.ค. 2564



สถานีเชิงสะพานฉะเชิงเทรา ต.หน้าเมือง อ.เมือง จ.ฉะเชิงเทรา
(ลุ่มน้ำบางปะกง – แม่น้ำบางปะกง)

4) สรุป

- สถานการณ์น้ำในลุ่มน้ำบางปะกง อยู่ในภาวะปกติ และระดับน้ำในลำน้ำส่วนใหญ่มีแนวโน้มเพิ่มขึ้น
- สถานการณ์น้ำในลุ่มน้ำปราจีนบุรี อยู่ในภาวะปกติ และระดับน้ำในลำน้ำส่วนใหญ่มีแนวโน้มเพิ่มขึ้น