

รายงานสรุปสภาพน้ำในอ่างเก็บน้ำขนาดใหญ่และขนาดกลาง

รายงานสถานการณ์ ณ วันที่ 8 ตุลาคม 2564

ปริมาณน้ำรวมทั่วประเทศ 70,921 ล้าน ลบ.ม. (100%)



เปรียบเทียบปริมาณน้ำรวมทั่วประเทศ ปัจจุบัน ใน ปี 64 และ ปี 63

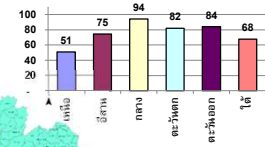
วันที่ 8 ตุลาคม 2564 เท่ากับ 48,953 ล้าน ลบ.ม. หรือ เท่ากับ 69%

วันที่ 8 ตุลาคม 2563 เท่ากับ 39,690 ล้าน ลบ.ม. หรือ เท่ากับ 56%

ปริมาณน้ำในอ่างที่ใช้การได้ในสปีดน้ำที่ + มากกว่า / - น้อยกว่า สปีดน้ำก่อน 1,019.58 ล้าน ลบ.ม.

สรุปสถานการณ์ปริมาณน้ำในอ่างเก็บน้ำที่ใช้ในทุกกิจกรรมทั่วประเทศ มากกว่า ปริมาณน้ำที่ในอ่างเก็บน้ำ เมื่อเทียบกับสปีดน้ำที่ผ่านมา ควรใช้ไม่อย่างระมัดระวัง

% ปริมาณน้ำรวมแต่ละภาคปัจจุบัน



สรุปสถานการณ์ปริมาณน้ำในอ่างน้ำ	
คงที่	5 อ่าง
ลดลง	5 อ่าง
เพิ่มขึ้น	28 อ่าง

ภาค	สถานการณ์ปริมาณน้ำในอ่าง				ปริมาณน้ำเปลี่ยนแปลง (ล้าน ม.³)	สถานะ
	ลดลง (แห่ง)	คงที่ (แห่ง)	เพิ่มขึ้น (แห่ง)	รวม (แห่ง)		
ภาคเหนือ	-	2	5	7	410.00	ปริมาณน้ำในอ่างเก็บน้ำเพิ่มขึ้น
ภาคตะวันออกเฉียงเหนือ	2	3	7	12	249.00	ปริมาณน้ำในอ่างเก็บน้ำเพิ่มขึ้น
ภาคกลาง	1	-	2	3	-88.00	ปริมาณน้ำในอ่างเก็บน้ำลดลง
ภาคตะวันออก	-	-	2	2	363.00	ปริมาณน้ำในอ่างเก็บน้ำเพิ่มขึ้น
ภาคตะวันออกเฉียงเหนือ	2	-	8	10	33.58	ปริมาณน้ำในอ่างเก็บน้ำเพิ่มขึ้น
ภาคใต้	-	-	4	4	52.00	ปริมาณน้ำในอ่างเก็บน้ำเพิ่มขึ้น
รวมทั้งประเทศ	5	5	28	38	1019.58	ปริมาณน้ำในอ่างเก็บน้ำเพิ่มขึ้น

ภาค	อ่างเก็บน้ำ เชื่อม	ความจุที่ รก. (ล้าน ม.³)	ปริมาณน้ำที่ใช้งานไม่ได้ (ล้าน ม.³)	ใช้การได้จริง (ล้าน ม.³)	ปริมาณน้ำรวม วันที่ 8 ตุลาคม 2563		ปัจจุบัน วันที่ 8 ตุลาคม 2564				สปีดน้ำก่อน วันที่ 2 ตุลาคม 2564				ปริมาณน้ำ + เพิ่มขึ้น - ลดลง (ล้าน ม.³)	สถานการณ์ในอ่าง
					%	ปริมาณน้ำ (ล้าน ม.³)	%	ปริมาณน้ำ (ล้าน ม.³)	%	ปริมาณน้ำ (ล้าน ม.³)	%	ปริมาณน้ำ (ล้าน ม.³)	%			
														ปริมาณน้ำรวม		
ภาคเหนือ (7)																
1	ภูมีพล (2) ลาด	13,462	3,800	9,662	5,176	38%	6,962	52%	3,162	33%	6,746	50%	2,946	30%	216.00	เพิ่มขึ้น
2	สิริกิติ์ (2) อุดรธานี	9,510	2,850	6,660	5,739	60%	4,279	45%	1,429	21%	4,204	44%	1,354	20%	75.00	เพิ่มขึ้น
3	แม่จัน เชียงใหม่	265	12	253	139	52%	100	38%	88	35%	100	38%	88	35%	-	คงที่
4	แม่ปาง เชียงใหม่	263	14	249	110	42%	62	24%	48	19%	62	24%	48	19%	-	คงที่
5	กัลม ลำปาง	106	3	103	58	55%	81	76%	78	76%	80	75%	77	75%	1.00	เพิ่มขึ้น
6	ก๊วยหงา ลำปาง	170	6	164	101	59%	104	61%	98	60%	99	58%	93	57%	5.00	เพิ่มขึ้น
7	แควน้อย พิษณุโลก	939	43	896	409	44%	897	96%	854	95%	880	94%	837	93%	17.00	เพิ่มขึ้น
	แม่เม็ก	110	16	94	37	34%	112	102%	96	102%	114	104%	98	104%	-2.00	ลดลง
รวมภาคเหนือ 34.85%		24,825	6,744	18,081	11,769	47%	12,597	51%	5,853	32%	12,285	49%	5,443	30%	410.00	เพิ่มขึ้น
ภาคตะวันออกเฉียงเหนือ (12)																
8	ห้วยหลวง อุดรธานี	136	7	129	56	41%	77	57%	70	54%	72	53%	65	50%	5.00	เพิ่มขึ้น
9	น้ำอูน สกลนคร	520	45	475	232	45%	287	55%	242	51%	287	55%	242	51%	-	คงที่
10	น้ำพอง (2) สกลนคร	165	8	157	78	47%	85	52%	77	49%	83	50%	75	48%	2.00	เพิ่มขึ้น
11	จุฬารัตน์ (2) ขอนแก่น	164	37	127	138	84%	155	95%	118	93%	160	97%	123	97%	-5.00	ลดลง
12	อุบลรัตน์ (2) ขอนแก่น	2,431	581	1,850	914	38%	2,172	89%	1,591	86%	1,965	81%	1,384	75%	207.00	เพิ่มขึ้น
13	ลำปาว กาฬสินธุ์	1,980	100	1,880	872	44%	1,000	51%	900	48%	970	49%	870	46%	30.00	เพิ่มขึ้น
14	ลำตะคอง นครราชสีมา	314	22	292	202	64%	273	87%	251	86%	266	85%	244	84%	7.00	เพิ่มขึ้น
15	ลำพระเพลิง นครราชสีมา	155	1	154	111	72%	135	87%	134	87%	141	91%	140	91%	-6.00	ลดลง
16	มูลนง นครราชสีมา	141	7	134	51	36%	136	96%	129	96%	136	96%	129	96%	-	คงที่
17	ลำพระนครราชสีมา	275	7	268	71	26%	245	89%	238	89%	239	87%	232	87%	6.00	เพิ่มขึ้น
18	ลำางรองบุรีรัมย์	121	3	118	42	35%	103	85%	100	85%	103	85%	100	85%	-	คงที่
19	สิรินธร (2) อุบลราชธานี	1,966	831	1,135	1,557	79%	1,568	80%	737	65%	1,565	80%	734	65%	3.00	เพิ่มขึ้น
รวมภาคตะวันออกเฉียงเหนือ 11.80%		8,369	1,649	6,720	4,324	52%	6,236	75%	4,587	68%	5,986	72%	4,338	65%	249.00	เพิ่มขึ้น
ภาคกลาง (3)																
20	ป่าสักชลสิทธิ์ ลพบุรี	960	3	957	444	46%	892	93%	889	93%	1,003	104%	1,000	104%	-111.00	ลดลง
21	ห้วยเสลา อุทัยธานี	160	17	143	64	40%	161	101%	144	101%	160	100%	143	100%	1.00	เพิ่มขึ้น
22	กระเสียว สุพรรณบุรี	299	99	200	103	34%	280	94%	181	91%	258	86%	159	80%	22.00	เพิ่มขึ้น
รวมภาคกลาง 1.92%		1,419	119	1,300	611	43%	1,333	94%	1,214	86%	1,421	100%	1,302	100%	-88.00	ลดลง
ภาคตะวันออก (2)																
23	ศรีนครินทร์ (2) กาญจนบุรี	17,745	10,265	7,480	12,328	69%	14,648	83%	4,383	59%	14,408	81%	4,143	55%	240.00	เพิ่มขึ้น
24	วชิราลงกรณ (2) กาญจนบุรี	8,860	3,012	5,848	4,428	50%	7,187	81%	4,175	71%	7,064	80%	4,052	69%	123.00	เพิ่มขึ้น
รวมภาคตะวันออก 37.51%		26,605	13,277	13,328	16,756	63%	21,836	82%	8,558	64%	21,472	81%	8,195	61%	363.00	เพิ่มขึ้น
ภาคตะวันออก (6+4)																
25	ขุนด่าน นครนายก	224	5.00	219	212	95%	216	96%	211	96%	210	94%	205	94%	6.00	เพิ่มขึ้น
26	คลองลัด และเขื่อนเขา	420	30.00	390	95	25%	222	53%	192	49%	210	50%	180	46%	12.00	เพิ่มขึ้น
27	บางพระ (3) ชลบุรี	117	12.00	105	45	38%	82	70%	70	67%	73	62%	61	58%	9.00	เพิ่มขึ้น
28	หนองปลาไหล(3) ระยอง	164	13.75	150	164	100%	180	110%	166	111%	176	107%	162	108%	4.00	เพิ่มขึ้น
29	ประแสร์ (3) ระยอง	295	20.00	275	180	61%	285	97%	265	96%	286	97%	266	97%	-1.00	ลดลง
30	แม่ประชัน (3) ระยอง	17	0.72	16	5	31%	17	104%	16	104%	17	103%	16.35	103%	0.15	เพิ่มขึ้น
31	หนองฉาง (3) ระยอง	21	1.00	20	15	72%	19	90%	18	90%	19	89%	17.97	88%	0.32	เพิ่มขึ้น
32	คลองกราม (3) ระยอง	79	3.00	76	72	91%	72	90%	69	90%	80	101%	77.01	101%	-8.28	ลดลง
33	คลองใหญ่ (3) ระยอง	45	3.00	42	44	96%	46	101%	43	101%	44	96%	40.51	95%	2.40	เพิ่มขึ้น
34	นฤมิตรหรือจินดา ปราจีนบุรี	295	19.00	276	889	301%	272	92%	253	92%	263	89%	244.00	88%	9.00	เพิ่มขึ้น
รวมภาคตะวันออก 2.37%		1,678	107	1,570	1,721	103%	1,411	84%	1,304	83%	1,378	82%	1,270	81%	33.58	เพิ่มขึ้น
ภาคใต้ (4)																
35	แก่งกระจาน เพชรบุรี	710	65	645	296	42%	549	77%	484	75%	545	77%	480	74%	4.00	เพิ่มขึ้น
36	ปราจีนบุรี ประจวบคีรีขันธ์	391	18	373	151	39%	313	80%	295	79%	288	74%	270	72%	25.00	เพิ่มขึ้น
37	รัชชประภา (2) สุราษฎร์ธานี	5,639	1,352	4,287	3,143	56%	3,924	70%	2,572	60%	3,905	69%	2,553	60%	19.00	เพิ่มขึ้น
38	บางยาง (2) ยะลา	1,454	276	1,178	918	63%	753	52%	477	40%	749	52%	473	40%	4.00	เพิ่มขึ้น
รวมภาคใต้ 11.55%		8,194	1,711	6,483	4,509	55%	5,539	68%	3,828	59%	5,488	67%	3,776	58%	52.00	เพิ่มขึ้น
รวมทั้งประเทศ 100%(38)		71,090	23,607	47,482	39,690	56%	48,953	69%	25,344	53%	30,132	42%	24,324	51%	1,019.58	เพิ่มขึ้น

ที่มาข้อมูล : ตารางสรุปสภาพน้ำในอ่างเก็บน้ำขนาดใหญ่ทั่วประเทศ และตารางสรุปสภาพน้ำในอ่างเก็บน้ำภาคตะวันออกเฉียงเหนือ กรมชลประทาน

หมายเหตุ :

- 1) อ่างเก็บน้ำขนาดใหญ่ หมายถึง อ่างเก็บน้ำที่มีความจุตั้งแต่ 100 ล้าน ลบ.ม. ขึ้นไป
- 2) เป็นอ่างเก็บน้ำอยู่ในความรับผิดชอบของการไฟฟ้าฝ่ายผลิตแห่งประเทศไทย(10) นอกนั้นอยู่ในความรับผิดชอบของกรมชลประทาน(28)
- 3) เป็นอ่างเก็บน้ำขนาดกลางที่มีความสำคัญต่อการอุตสาหกรรมและการประมง ของลุ่มน้ำชายฝั่งทะเลตะวันออก
- 4) ที่มา : กรมชลประทาน และการไฟฟ้าฝ่ายผลิตแห่งประเทศไทย
- 5) จังหวัดที่มีอ่างเก็บน้ำขนาดใหญ่มีจำนวน 26 จังหวัด ไม่มี 50 จังหวัด

รณ. หมายถึง ระดับเก็บกักของอ่าง



ศูนย์เฝ้าระวัง ศูนย์ป้องกันวิกฤตน้ำ กรมทรัพยากรน้ำ

ลำดับของเขื่อนตามความจุ

- 1.ศรีนครินทร์ 2.ภูมีพล 3.สิริกิติ์ 4.วชิราลงกรณ 5.รัชชประภา
- 6.อุบลรัตน์ 7.สิรินธร 8.มาบยาง 9.ลำปาว 10.ป่าสัก

ลำดับของเขื่อนตามปริมาณน้ำใช้การได้

- 1.ภูมีพล 2.ศรีนครินทร์ 3.สิริกิติ์ 4.วชิราลงกรณ 5.รัชชประภา
- 6.ลำปาว 7.อุบลรัตน์ 8.มาบยาง 9.สิรินธร 10.ป่าสัก