



รายงานการเฝ้าระวังติดตามสถานการณ์น้ำและความช่วยเหลือ ศูนย์ปฏิบัติการทรัพยากรธรรมชาติและสิ่งแวดล้อม (ด้านทรัพยากรน้ำ) กระทรวงทรัพยากรธรรมชาติและสิ่งแวดล้อม

ศูนย์ป้องกันวิกฤติน้ำ กรมทรัพยากรน้ำ

โทรศัพท์ ๐ ๒๒๗๑ ๖๐๐๐ ต่อ ๖๔๔๕ โทรสาร ๐ ๒๒๗๘ ๖๖๒๙ www.dwr.go.th IDLine: mekhalawoc Email: mekhala@dwr.mail.go.th

ศูนย์เทคโนโลยีสารสนเทศทรัพยากรน้ำบาดาล กรมทรัพยากรน้ำบาดาล

โทรศัพท์ ๐ ๒๖๖๖ ๗๐๙๐ โทรสาร ๐ ๒๖๖๖ ๗๑๐๐ www.dgr.go.th Email: itcenter@dgr.mail.go.th

สำนักงานนโยบายและแผนทรัพยากรธรรมชาติและสิ่งแวดล้อม

โทรศัพท์ ๐ ๒๒๖๕๖๕๐๐ www.onep.go.th Email: webmaster@onep.go.th

กรมทรัพยากรธรณี

โทรศัพท์ ๐ ๒๖๒๑๙๕๐๐ www.dmr.go.th Email: webmaster@dmr.mail.go.th

รายงานฉบับที่ ๕๕๑/๒๕๖๔

เวลา ๐๘.๐๐ น.

วันที่ ๙ ตุลาคม ๒๕๖๔

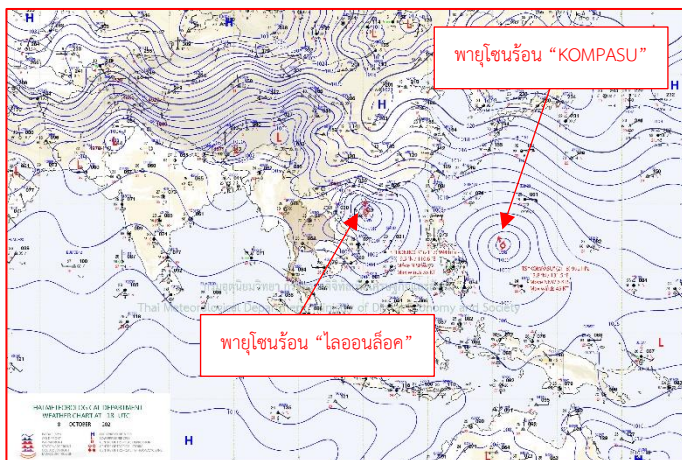
เรียนรมว.ทส. เลขานุการ รมว.ทส. ที่ปรึกษา รมว.ทส. ปกท.ทส. รอง ปกท.ทส. อทท. อทบ. และหน่วยงานที่เกี่ยวข้อง

๑. สภาวะอากาศ เวลา ๐๖.๐๐ น. (กรมอุตุนิยมวิทยา)

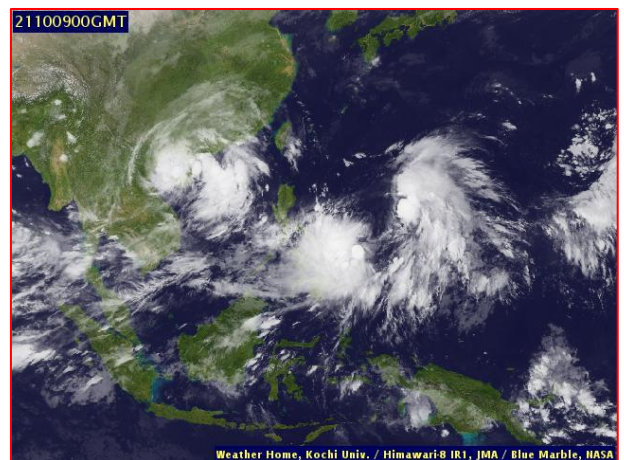
พยากรณ์อากาศ ๒๔ ชั่วโมงข้างหน้า มรสุมตะวันตกเฉียงใต้ที่พัดปกคลุมทะเลอันดามัน ภาคใต้ และอ่าวไทยมีกำลังแรง ในขณะที่พายุโซนร้อน “ไลออนร็อก” ปกคลุมบริเวณเกาะไหหลำ ประเทศจีน ลักษณะเช่นนี้ทำให้บริเวณภาคใต้ มีฝนตกหนักบางแห่ง และมีฝนตกหนักมากทางภาคใต้ฝั่งตะวันตก ส่วนภาคเหนือ ภาคตะวันออกเฉียงเหนือ ภาคกลาง และภาคตะวันออก มีฝนลดลง

สำหรับคลื่นลมบริเวณทะเลอันดามันและอ่าวไทยตอนบนมีกำลังแรง โดยคลื่นสูง ๒-๓ เมตร ส่วนอ่าวไทยตอนล่างคลื่นสูงประมาณ ๒ เมตร

อนึ่งพายุโซนร้อน “ไลออนร็อก” บริเวณทะเลจีนใต้ตอนบน หรือทางตะวันออกเฉียงใต้ของเกาะไหหลำ ประเทศจีน คาดว่าจะเคลื่อนผ่านเกาะไหหลำ ขึ้นฝั่งประเทศเวียดนามตอนบนในช่วงวันที่ ๑๐-๑๑ ตุลาคม ๒๕๖๔

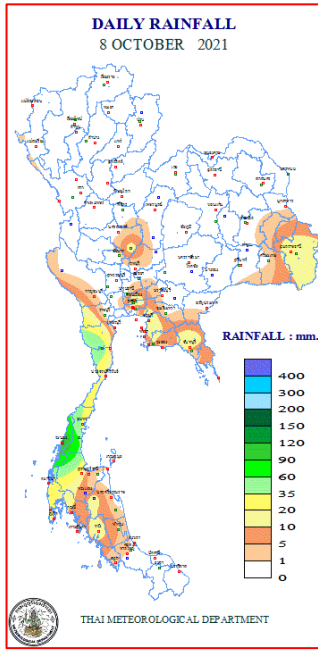


แผนที่อากาศ วันที่ ๙ ต.ค. ๒๕๖๔ เวลา ๐๑.๐๐ น.



ภาพถ่ายดาวเทียม วันที่ ๙ ต.ค. ๒๕๖๔ เวลา ๐๗.๐๐ น.

๒. ปริมาณฝนสะสม ณ เวลา ๐๗.๐๐น.(เมื่อวาน) - ๐๗.๐๐ น.(วันนี้) (กรมอุตุนิยมวิทยา)



จุดตรวจวัด	ปริมาณฝน (มม.)
จ.ระนอง	๑๓๕.๖
จ.ประจวบคีรีขันธ์ (หนองพลับ สกษ.)	๖๒.๗
จ.ชุมพร (สวี สกษ.)	๔๓.๘
จ.นครนายก	๓๔.๘
จ.ยโสธร	๓๒.๕
จ.ภูเก็ต (ศูนย์ฯ)	๒๘.๑
จ.พังงา (อ.ตะกั่วป่า)	๒๖.๐

๓. ปริมาณฝนสะสมของพื้นที่ลาดเชิงเขา ๑๒ ชม. ที่ผ่านมา (กรมทรัพยากรน้ำ)

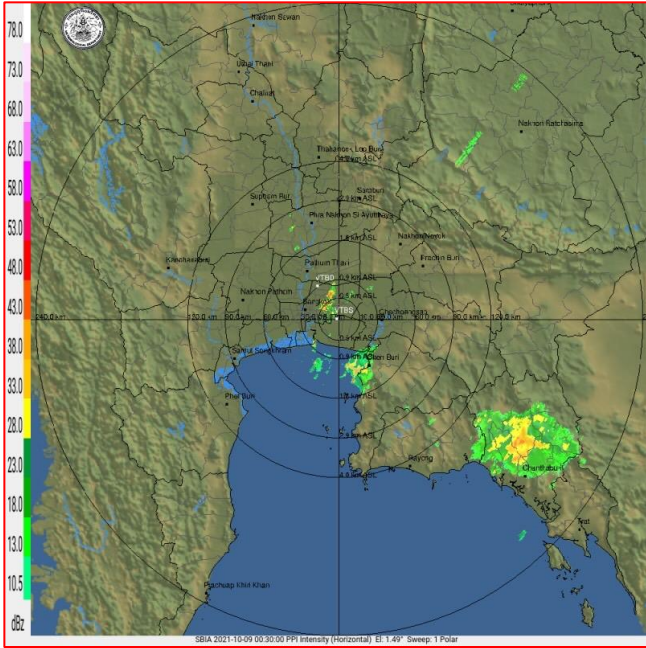
จุดตรวจวัด	ระดับการเตือน	ปริมาณฝน (มม./๑๒ ชม.)
บ้านปากแพรก ต.ละอุ่นเหนือ อ.ละอุ่น จ.ระนอง	-	๑๓๒.๕
บ้านเขาคันทรัง ต.เขาคันทรัง อ.ศรีราชา จ.ชลบุรี	-	๗๐.๐
บ้านหาดส้มแป้น ต.หาดส้มแป้น อ.เมืองระนอง จ.ระนอง	-	๖๗.๐
บ้านหินใหญ่ ต.น้ำจืด อ.กระบุรี จ.ระนอง	-	๖๕.๕
บ้านห้วยน้ำใส ทต.ราชกรูด อ.เมืองระนอง จ.ระนอง	-	๖๑.๐
บ้านตะเคียนงาม ต.บางหิน อ.กะเปอร์ จ.ระนอง	-	๕๘.๐
บ้านว่านเหลือง ต.ชากไทย อ.เขาคิชฌกูฏ จ.จันทบุรี	-	๕๒.๕
บ้านห้วยไทรงาม ต.ลำเลียง อ.กระบุรี จ.ระนอง	-	๕๒.๐
บ้านปลายคลองวัน ต.ปากจั่น อ.กระบุรี จ.ระนอง	-	๔๘.๐
บ้านคลองกะพง ต.เขาบายศรี อ.ท่าใหม่ จ.จันทบุรี	-	๔๘.๐

๔. ค่าความชื้นในดิน (กรมทรัพยากรน้ำ/คณะกรรมการแม่ข่าย)

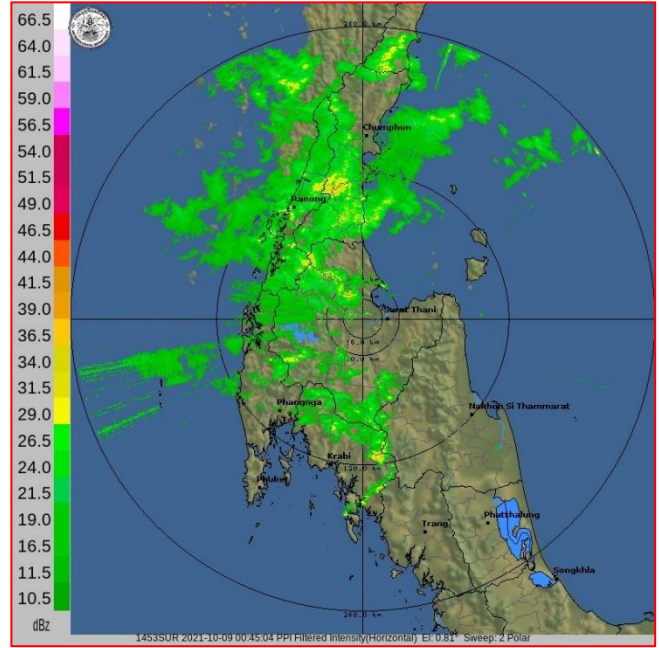
ภูมิภาค	ความชื้นในดิน [-] ๑ ก.ย. ๖๔	ความชื้นในดิน [-] ๗ ต.ค. ๖๔	แนวโน้ม
เหนือ	๒๐-๔๐	๒๐-๔๐	ทรงตัว
กลาง	๖๐-๘๐	๘๐-๑๐๐	เพิ่มขึ้น
ตะวันออกเฉียงเหนือ	๖๐-๘๐	๖๐-๘๐	ทรงตัว
ตะวันออก	๖๐-๘๐	๖๐-๘๐	ทรงตัว
ตะวันตก	๒๐-๔๐	๖๐-๘๐	เพิ่มขึ้น
ใต้	๖๐-๘๐	๖๐-๘๐	ทรงตัว

หมายเหตุ : ความชื้นในดิน ๐ หมายถึง ดินที่แห้งสนิท และ ๑๐๐ หมายถึง ดินที่อิ่มน้ำ

๕. เรดาร์ตรวจอากาศ ณ วันที่ ๙ ตุลาคม ๒๕๖๔ (กรมอุตุนิยมวิทยา)



สถานีสุวรรณภูมิ เวลา ๐๗.๓๐ น.



สถานีสุราษฎร์ธานี เวลา ๐๗.๔๕ น.

จากเรดาร์ตรวจอากาศจะพบว่ามีกุ่มเมฆฝนกระจายบริเวณภาคกลาง ตะวันออก ตะวันออกเฉียงเหนือ และภาคใต้ของประเทศไทย

๖. สถานการณ์น้ำในแหล่งเก็บกักน้ำ ณ วันที่ ๘ ตุลาคม ๒๕๖๔ (กรมชลประทาน กรมทรัพยากรน้ำ และสททช.)

๖.๑ ปริมาณน้ำในอ่างฯ ๔๘,๗๙๗ ล้าน ลบ.ม. คิดเป็นร้อยละ ๖๙ (ปริมาณน้ำใช้การได้ ๒๕,๒๕๔ ล้าน ลบ.ม. คิดเป็นร้อยละ ๕๓) ปริมาณน้ำในอ่างฯ เทียบกับปี ๒๕๖๓ (๓๘,๘๕๘ ล้าน ลบ.ม. คิดเป็นร้อยละ ๕๕) มากกว่าปี ๒๕๖๓ จำนวน ๙,๙๓๙ ล้าน ลบ.ม. ปริมาณน้ำไหลลงอ่างฯ จำนวน ๓๔๓.๑๑ ลบ.ม. ปริมาณน้ำ ระบายจำนวน ๑๖๖.๘๑ ล้าน ลบ.ม. สามารถรับน้ำได้อีก ๒๒,๑๔๘ ล้าน ลบ.ม.

อ่างเก็บน้ำ	ปริมาณน้ำในอ่าง		ปริมาณน้ำใช้การได้		ปริมาณน้ำไหลลงอ่าง		ปริมาณน้ำระบาย		ปริมาณน้ำรับได้อีก (ล้าน ม. ^๓) (ความจุที่ รนส.- ปริมาณที่รับ ปัจจุบัน)
	ปริมาณ (ล้าน ม. ^๓)	% น้ำเก็บ กัก	ปริมาณ (ล้าน ม. ^๓)	% น้ำใช้ การ	วันนี้ (ล้าน ม. ^๓)	เมื่อวาน (ล้าน ม. ^๓)	วันนี้ (ล้าน ม. ^๓)	เมื่อวาน (ล้าน ม. ^๓)	
๑.ภูมิพล	๖,๙๒๖	๕๒	๓,๑๖๒	๓๓	๓๓.๒๙	๓๔.๗๑	๑.๐๐	๑.๐๐	๖,๕๓๖
๒.สิริกิติ์	๔,๒๗๙	๔๕	๑,๔๒๙	๒๑	๑๓.๗๓	๑๕.๒๔	๒.๘๘	๒.๘๑	๖,๒๒๙
๓.จุฬารัตน์	๑๕๕	๙๕	๑๑๘	๙๓	๐.๗๕	๑.๕๗	๑.๐๔	๒.๙๙	๒๖
๔.อุบลรัตน์	๒,๑๗๒	๘๙	๑,๕๙๑	๘๖	๔๘.๗๓	๕๔.๕๑	๒๐.๐๐	๒๐.๑๗	๒,๔๖๘
๕.ลำปาว	๑,๐๐๐	๕๑	๙๐๐	๔๘	๕.๒๔	๙.๒๐	๒.๓๙	๒.๓๘	๑,๔๕๐
๖.สิรินธร	๑,๕๖๘	๘๐	๗๓๖	๖๕	๗.๘๘	๒.๘๗	๒.๐๐	๒.๐๒	๓๙๘
๗.ป่าสักชลสิทธิ์	๘๙๒	๙๓	๘๘๙	๙๓	๔๘.๗๖	๕๐.๓๗	๖๔.๘๕	๖๙.๑๓	๖๘
๘.ศรีนครินทร์	๑๔,๖๔๘	๘๓	๔,๓๘๓	๕๙	๔๔.๕๗	๕๘.๒๑	๔.๙๙	๕.๐๔	๔,๑๒๒
๙.วชิราลงกรณ์	๗,๑๘๗	๘๑	๔,๑๗๕	๗๑	๓๓.๔๕	๓๐.๐๓	๔.๙๗	๕.๐๓	๓,๘๑๓
๑๐.ขุนด่านปราการชล	๒๑๖	๙๖	๒๑๑	๙๖	๐.๙๗	๑.๒๖	๐.๕๒	๐.๕๒	๙
๑๑.รัชชประภา	๓,๙๒๔	๗๐	๒,๕๗๓	๖๐	๓๔.๑๗	๑๙.๔๖	๑๓.๕๘	๑๓.๓๓	๒,๒๒๐
๑๒.บางกลาง	๗๕๓	๕๒	๔๗๗	๔๐	๗.๒๓	๔.๙๗	๖.๐๒	๕.๙๘	๘๓๗

๖.๒ อ่างเก็บน้ำขนาดกลาง ๔๑๒ แห่ง มีปริมาณน้ำ ๔,๑๖๔ ล้าน ลบ.ม. (๘๑%) ปริมาณน้ำใช้การ ๓,๓๗๕ ล้าน ลบ.ม. (๗๙%)

๖.๓ แหล่งน้ำธรรมชาติขนาดใหญ่ ๗ แห่ง มีปริมาณน้ำรวม ๘๔๘.๐๐ ล้าน ลบ.ม. (๑๔๔%)

๖.๔ แหล่งน้ำในพื้นที่นอกเขตชลประทาน ๑๐๒,๐๙๙ แห่ง มีปริมาณน้ำรวม ๗,๐๕๖ ล้าน ลบ.ม. (๘๓%)

๖.๕ อ่างเก็บน้ำขนาดกลางนอกเขตชลประทาน ๖๕ แห่ง ภายใต้การดูแลของกรมทรัพยากรน้ำปริมาณน้ำปัจจุบัน ๑๘๒.๙๑ ล้านลบ.ม. (๗๘%)

ภูมิภาค	จำนวน (แห่ง)	ปริมาณรวม (ล้าน ลบ.ม.)	ปริมาณน้ำ (ล้าน ลบ.ม.)							ปัจจุบัน	
			เดือน						ปัจจุบัน		
			เม.ย. ๖๔	พ.ค. ๖๔	มิ.ย. ๖๔	ก.ค. ๖๔	ส.ค. ๖๔	ก.ย. ๖๔	๔ ต.ค. ๖๔	ร้อยละ	
เหนือ	๑๗,๒๔๙	๑,๑๐๓	๓๔๙.๔๒	๓๕๓.๔๑	๓๖๕.๔๑	๓๕๐.๙๔	๓๙๔.๓๗	๔๒๓.๔๖	๗๓๘.๘๔	๗๖	
ตะวันออกเฉียงเหนือ	๕๔,๕๕๗	๓,๕๖๔	๒,๒๕๖.๘๗	๒,๑๗๐.๘๐	๒,๑๓๓.๖๔	๒,๑๕๐.๓๖	๒,๒๓๕.๕๕	๒,๑๔๖.๔๑	๓,๖๕๔.๖๗	๘๖	
กลาง	๑๖,๓๖๗	๑,๑๓๗	๗๙๐.๐๙	๗๕๑.๒๒	๗๓๒.๐๔	๖๐๙.๗๔	๗๒๓.๖๘	๖๙๐.๗๓	๑,๔๒๕.๗๓	๙๔	
ตะวันออกเฉียงใต้	๗,๘๐๔	๖๓๕	๕๔๒.๘๕	๕๐๐.๓๙	๕๒๒.๕๕	๔๗๙.๖๕	๕๔๐.๔๐	๖๒๕.๔๘	๙๑๘.๕๘	๘๘	
ตะวันตก	๒,๕๐๖	๗๑๑	๑๒๑.๐๕	๑๑๙.๘๔	๑๑๓.๙๒	๙๖.๓๔	๙๔.๔๓	๙๑.๙๗	๑๒๘.๘๖	๘๔	
ใต้	๓,๖๒๖	๑,๓๑๙	๒๕๔.๐๖	๒๔๒.๑๗	๒๒๖.๔๓	๒๐๐.๙๕	๑๙๕.๒๒	๑๘๘.๕๘	๑๘๙.๖๔	๕๒	
รวม	๑๐๒,๐๙๙.๐๐	๘,๔๗๐	๔,๓๑๔.๓๕	๔,๑๓๗.๘๓	๔,๐๙๓.๙๙	๓,๘๘๗.๙๙	๔,๑๘๓.๖๕	๔,๑๖๖.๖๓	๗,๐๕๖.๓๑	๘๑	

๗. สถานการณ์น้ำในประเทศ ณ วันที่ ๖ - ๙ ตุลาคม ๒๕๖๔ (กรมชลประทาน)

สถานี	แม่น้ำ	อำเภอ	จังหวัด	ระดับตลิ่ง (ม.รทก.)	ระดับน้ำ (ม.รทก.)				แนวโน้ม	เปรียบเทียบระดับตลิ่ง
					พุธ	พฤหัสบดี	ศุกร์	เสาร์		
					๖ ต.ค.	๗ ต.ค.	๘ ต.ค.	๙ ต.ค.		
P.๑	ปิง	เมือง	เชียงใหม่	๓.๗๐	๑.๕๙	๑.๓๗	๑.๓๓	๑.๓๘	เพิ่มขึ้น	-๒.๓๒
W.๑C	วัง	เมือง	ลำปาง	๕.๒๐	-๐.๑๑	-๐.๒๐	-๐.๑๙	-๐.๑๗	เพิ่มขึ้น	-๕.๓๗
Y.๑๖	ยม	บางระกำ	พิษณุโลก	๗.๓๐	๙.๙๖	๑๐.๑๐	๑๐.๑๒	๑๐.๐๖	ลดลง	๒.๗๖
N.๗A	น่าน	เมือง	พิจิตร	๙.๘๗	๘.๖๘	๘.๕๖	๘.๒๗	๗.๙๗	ลดลง	-๑.๙๐
C.๒	เจ้าพระยา	เมือง	นครสวรรค์	๒๖.๒๐	๒๔.๑๕	๒๔.๐๘	๒๓.๙๙	๒๓.๙๘	ลดลง	-๒.๒๒
C.๑๓	เจ้าพระยา	สรรพยา	ชัยนาท	๑๖.๓๔	๑๖.๑๓	๑๖.๐๑	๑๕.๗๘	๑๕.๗๒	ลดลง	-๐.๖๒
M.๖A	มูล	สตึก	บุรีรัมย์	๖.๐๐	๖.๖๑	๖.๗๙	๖.๙๘	๗.๑๖	เพิ่มขึ้น	๑.๑๖
M.๗	มูล	เมือง	อุบลราชธานี	๗.๐๐	๗.๔๙	๗.๔๔	๗.๓๗	๗.๓๑	ลดลง	๐.๓๑
M.๑๙๑	ลำตะคอง	เมือง	นครราชสีมา	๓.๕๐	๑.๗๙	๑.๗๑	๑.๗๑	๑.๖๒	ลดลง	-๑.๘๘
M.๖๙	ลำเซบก	ตระการพืชผล	อุบลราชธานี	๗.๓๐	๖.๘๓	๖.๕๖	๖.๑๔	๕.๘๖	ลดลง	-๑.๔๔
X.๖๔	คลองท่าแซะ	ท่าแซะ	ชุมพร	๑๗.๑๓	๙.๔๑	๘.๒๘	๙.๘๕	๑๐.๗๑	เพิ่มขึ้น	-๖.๔๒
X.๑๔๙	คลองกลาย	นบพิตำ	นครศรีธรรมราช	๓๓.๙๖	๒๗.๔๕	๒๗.๔๔	๒๗.๔๓	๒๗.๕๓	เพิ่มขึ้น	-๖.๔๓
X.๒๗๔	แม่น้ำโก-ลก	แว้ง	นราธิวาส	๒๔.๑๘	๑๘.๘๖	๑๘.๘๖	๑๘.๘๕	๑๘.๘๔	ลดลง	-๕.๓๔
X.๓๗A	แม่น้ำตาปี	พระแสง	สุราษฎร์ธานี	๑๑.๗๐	๘.๒๑	๗.๙๐	๗.๖๑	๗.๔๗	ลดลง	-๔.๒๓

*** ยังไม่ได้รับรายงาน

๘. สถานการณ์น้ำในพื้นที่ลุ่มน้ำโขง ณ วันที่ ๘ ตุลาคม ๒๕๖๔ (คณะกรรมการแม่น้ำโขง)

สถานี	ระดับอ้างอิง (ม.รทท.)	ระดับตลิ่ง (ม.)	ระดับน้ำ (ม.)		เทียบกับ ระดับตลิ่ง (ม.)	ระดับน้ำคาดการณ์ (ม.)				
			๗ ต.ค.	๘ ต.ค.		๙ ต.ค.	๑๐ ต.ค.	๑๑ ต.ค.	๑๒ ต.ค.	๑๓ ต.ค.
เขื่อนจันทอง (จีน)	-	-	๕๓๕.๒๕	๕๓๕.๒๙	-	-	-	-	-	-
เชียงแสน (เชียงราย)	๓๕๗.๑๑๐	๑๒.๘๐	๒.๕๒	๒.๔๔	-๑๐.๓๖	๒.๓๕	๒.๓๐	๒.๓๓	๒.๓๖	๒.๓๗
หลวงพระบาง (สปป.ลาว)	๒๖๗.๑๘๕	๑๘.๐๐	๙.๓๔	๙.๔๐	-๘.๖๐	๙.๔๓	๙.๔๕	๙.๔๗	๙.๕๐	๙.๕๕
เชียงคาน (เลย)	๑๙๔.๑๑๘	๑๖.๐๐	๖.๔๕	๖.๕๐	-๙.๕๐	๖.๕๖	๖.๖๐	๖.๖๓	๖.๖๕	๖.๗๐
เวียงจันทน์ (สปป.ลาว)	๑๕๘.๐๔๐	๑๒.๕๐	๓.๘๘	๓.๗๙	-๘.๗๑	๓.๘๔	๓.๙๑	๓.๙๖	๔.๐๐	๔.๐๓
เมือง (หนองคาย)	๑๕๓.๖๔๘	๑๒.๒๐	๓.๖๐	๓.๕๕	-๘.๖๕	๓.๕๙	๓.๖๕	๓.๗๐	๓.๗๕	๓.๗๙
ปากซัน (สปป.ลาว)	๑๕๒.๑๒๕	๑๔.๕๐	๕.๔๒	๔.๐๑	-๑๐.๔๙	๓.๗๐	๓.๕๐	๓.๕๓	๓.๕๗	๓.๖๐
เมือง (นครพนม)	๑๓๐.๙๖๑	๑๒.๐๐	๓.๘๐	๓.๕๘	-๘.๔๒	๓.๒๘	๓.๑๖	๓.๐๕	๓.๐๘	๓.๑๑
ท่าแขก (สปป.ลาว)	๑๒๙.๖๒๙	๑๔.๐๐	๕.๐๔	๔.๘๒	-๙.๑๘	๔.๕๑	๔.๓๘	๔.๒๗	๔.๓๒	๔.๓๖
เมือง (มุกดาหาร)	๑๒๔.๒๑๙	๑๒.๕๐	๔.๐๖	๓.๘๕	-๘.๖๕	๓.๖๗	๓.๔๓	๓.๓๕	๓.๒๘	๓.๓๑
สะพานมิตรภาพ (สปป.ลาว)	๑๒๕.๔๑๐	๑๓.๐๐	๒.๔๙	๒.๒๙	-๑๐.๗๑	๒.๑๒	๑.๙๒	๑.๘๗	๑.๘๓	๑.๘๕
โขงเจียม (อุบลราชธานี)	๘๙.๐๓๐	๑๔.๕๐	๖.๒๗	๖.๑๑	-๘.๓๙	๖.๐๐	๖.๐๖	๖.๑๒	๖.๑๕	๖.๑๙
ปากซ (สปป.ลาว)	๘๖.๔๙๐	๑๒.๐๐	๔.๘๐	๔.๙๔	-๗.๐๖	๔.๘๕	๔.๙๐	๔.๙๔	๔.๙๖	๕.๐๐

*** ไม่มีสถานการณ์, สีเขียว (น้ำต่ำกว่าตลิ่ง) / สีแดง (น้ำล้นตลิ่ง)

๙. สถานการณ์เตือนภัย Early Warning ณ วันที่ ๙ ตุลาคม ๒๕๖๔ (กรมทรัพยากรน้ำ)

[เวลา ๑๕.๐๐ น. (เมื่อวาน) - ๐๘.๐๐ น. (วันนี้)]

การแจ้งเตือน	สถานี	การแจ้งเตือน
เตือนสีแดง (อพยพ)	-	-
เตือนสีเหลือง (เตือนภัย)	-	-
เตือนสีเขียว (เฝ้าระวัง)	บ้านกล้วย ตำบลป่าหวาย อำเภอสวนผึ้ง จังหวัดราชบุรี	ค่าระดับน้ำ ๒.๐๒ เมตร ระดับวิกฤติ ๕.๐๐ เมตร

*** สำนักงานทรัพยากรน้ำภาคที่ ๓ เกี่ยวข้องดำเนินการแจ้งเตือนและเครือข่าย รวมถึงหน่วยงานที่เกี่ยวข้องในพื้นที่เสี่ยงภัยแล้ว

๑๐. พื้นที่ติดตามและเฝ้าระวังสถานการณ์ธรณีพิบัติภัย ณ วันที่ ๘ ตุลาคม ๒๕๖๔ (กรมทรัพยากรธรณี)

เนื่องจากในพื้นที่เสี่ยงดินถล่มมีฝนตกต่อเนื่อง โดยเฉพาะในบริเวณภาคกลาง จังหวัดกาญจนบุรี ราชบุรี เพชรบุรี นครนายก ภาคตะวันออกเฉียงเหนือ จังหวัดอุบลราชธานี ภาคตะวันออก จังหวัดปราจีนบุรี จันทบุรี ตราด สระแก้ว และภาคใต้ จังหวัดชุมพร ระนอง พังงา กระบี่ ตรัง สตูล นครศรีธรรมราช และสุราษฎร์ธานี ศูนย์ปฏิบัติการธรณีพิบัติภัย จึงได้ทำการเฝ้าระวังและติดตามสถานการณ์ธรณีพิบัติภัยดินถล่มและน้ำป่าไหลหลากเป็นพิเศษ และจะทำการแจ้งอาสาสมัครเครือข่ายในพื้นที่เสี่ยงภัยต่อไป

๑๑. เหตุการณ์วิกฤตน้ำปัจจุบัน ณ วันที่ ๙ ตุลาคม ๒๕๖๔ [เวลา ๑๕.๐๐ น. (เมื่อวาน) - ๐๘.๐๐ น. (วันนี้)]

ไม่มีสถานการณ์

๑๒. สถานการณ์ภาวะน้ำท่วม และสถานการณ์ฝนแล้ง/ฝนทิ้งช่วง ณ วันที่ ๙ ตุลาคม ๒๕๖๔ (ปก.)

สถานการณ์สาธารณภัย

จากอิทธิพลพายุโซนร้อน “เตี้ยนหมู่” ซึ่งเคลื่อนตามแนวร่องมรสุมเข้าปกคลุมภาคตะวันออกเฉียงเหนือ และภาคกลาง ทำให้บริเวณประเทศไทยตอนบนมีฝนเพิ่มมากขึ้นและมีฝนตกหนักถึงหนักมากบางแห่ง ตั้งแต่วันที่ ๒๓ ก.ย. ๖๔ - ปัจจุบัน ส่งผลให้เกิดน้ำท่วมฉับพลัน น้ำป่าไหลหลาก ในพื้นที่ ๓๓ จ. (เชียงใหม่ ลำพูน ลำปาง ตาก สุโขทัย พิษณุโลก เพชรบูรณ์ พิจิตร กำแพงเพชร เลย ขอนแก่น มหาสารคาม ชัยภูมิ ยโสธร นครราชสีมา บุรีรัมย์ สุรินทร์ ศรีสะเกษ อุบลราชธานี ปราจีนบุรี สระแก้ว จันทบุรี นครสวรรค์ อุทัยธานี ชัยนาท ลพบุรี สระบุรี สุพรรณบุรี สิงห์บุรี อ่างทอง พระนครศรีอยุธยา ปทุมธานี นครปฐม) ๒๑๔ อ. ๑,๑๕๓ ต. ๗,๗๙๓ ม. ๑ เขตเทศบาล ประชาชนได้รับผลกระทบ ๓๐๓,๘๘๑ ครัวเรือน มีผู้เสียชีวิต ๙ ราย (จ.ลพบุรีชาย ๖ ราย จ.เพชรบูรณ์ชาย ๒ ราย จ.ชัยนาท ชาย ๑ ราย) ปัจจุบันสถานการณ์คลี่คลายแล้ว

๑๖ จ. (เชียงใหม่ ลำพูน ลำปาง พิจิตร เพชรบูรณ์ ตาก กำแพงเพชร บุรีรัมย์ นครปฐม ยโสธร สุรินทร์ เลย ศรีสะเกษ สระแก้ว จันทบุรี ปราจีนบุรี) ยังคงมีสถานการณ์ในพื้นที่ ๑๗ จ. ๖๘ อ. ๓๙๖ ต. ๒,๐๓๙ ม. ๘๘,๖๖๗ ครัวเรือน

๑๓. การคาดหมายลักษณะอากาศ ๗ วันข้างหน้า (ระหว่างวันที่ ๙ - ๑๔ ตุลาคม ๒๕๖๔)

มรสุมตะวันตกเฉียงใต้กำลังแรงพัดปกคลุมทะเลอันดามัน ประเทศไทย และอ่าวไทย ตลอดช่วง ในขณะที่ในช่วงวันที่ ๘-๙ ต.ค. ๖๔ ร่องมรสุมพาดผ่านบริเวณภาคกลาง ภาคตะวันออก และภาคตะวันออกเฉียงเหนือตอนล่าง ทำให้ประเทศไทย ยังคงมีฟ้าคะนองเกิดขึ้น และมีฝนตกหนักถึงหนักมากบางแห่งบริเวณภาคใต้ ส่วนในช่วงวันที่ ๑๐-๑๔ ต.ค. ๖๔ ร่องมรสุมจะเลื่อนขึ้นไปพาดผ่านบริเวณภาคเหนือตอนล่าง ภาคกลาง ภาคตะวันออก และภาคตะวันออกเฉียงเหนือ ประกอบกับ ทำให้บริเวณดังกล่าวมีฝนเพิ่มขึ้นและมีฝนตกหนักบางแห่งบริเวณภาคเหนือ ภาคตะวันออกเฉียงเหนือ ภาคกลาง รวมทั้ง กรุงเทพมหานครและปริมณฑล ภาคตะวันออก และภาคใต้

สำหรับคลื่นลมบริเวณทะเลอันดามันและอ่าวไทยตอนบนมีกำลังแรง ตลอดช่วง โดยมีคลื่นสูง ๒-๓ เมตร บริเวณอ่าวไทยตอนล่างคลื่นสูงประมาณ ๒ เมตร และบริเวณที่มีฝนฟ้าคะนองคลื่นสูงมากกว่า ๓ เมตร

ในช่วงวันที่ ๘ - ๙ ต.ค. ๖๔ พายุโซนร้อน “ไลออนร็อก” มีแนวโน้มเคลื่อนตัวผ่านเกาะไหหลำลงสู่อ่าวตังเกี๋ย คาดว่าในช่วงวันที่ ๑๐-๑๑ ต.ค. ๖๔ จะเคลื่อนขึ้นฝั่งประเทศเวียดนามตอนบน

๑๔. ความช่วยเหลือภัยแล้งสะสมของกรมทรัพยากรน้ำ

ความช่วยเหลือในพื้นที่ประสบปัญหาภัยแล้ง ตั้งแต่วันที่ ๑ ตุลาคม ๒๕๖๓ - ๖ ตุลาคม ๒๕๖๔

หน่วยงาน	จังหวัด	ปริมาณการ สูบน้ำ (ลบ.ม.)	ปริมาณการ แจกจ่ายน้ำสะอาด (ลิตร)	น้ำดื่ม บรรจุ ขวด (ขวด)	ประโยชน์ที่ได้รับ		
					อุปโภค-บริโภค		พื้นที่เกษตร (ไร่)
					ครัวเรือน	ประชากร	
ภาค ๑	ลำปาง	๕๑๔,๓๐๐	๔,๓๖๒,๙๔๐	๖๐๐	๑๗๑,๖๘๐	๔๖๒,๐๔๘	๒,๖๑๑
	เชียงใหม่	-	๒๑๐,๑๓๙	-	๒๑,๒๐๑	๘๗,๖๗๕	-
	แม่ฮ่องสอน	-	๑๘๕,๕๑๖	-	๙,๒๔๘	๖๐,๙๘๖	-
	เชียงราย	๒๙๐,๐๐๐	๙๙๓,๑๘๐	๑,๙๐๐	๕๘,๔๖๗	๑๘๑,๕๓๗	-
	กำแพงเพชร	-	๒๐๑,๕๔๔	-	๔๔,๑๒๕	๑๗๙,๓๑๐	-
	พะเยา	๓๘๕,๕๐๐	-	-	๕๐๐	๑,๓๕๐	-
	ตาก	๒๗๖,๐๐๐	-	-	๒๐๒	๖,๐๐๐	๕,๕๐๐
ลำพูน	๓,๑๓๔,๙๐๐	-	๒,๐๐๐	๑๐๐	๔๒๐	๔,๗๐๐	
ภาค ๒	อุทัยธานี	๗๗,๗๖๐	-	-	-	-	๔,๐๐๐
	นครสวรรค์	๑๑,๕๐๘,๔๘๐	๓๐,๐๐๐	-	๖,๙๓๑	๔๐,๕๖๔	๔๕,๓๐๐
	เพชรบูรณ์	๑๖,๒๐๐	-	-	๑,๒๐๐	๔,๘๐๐	-
	ลพบุรี	๔,๒๗๑,๔๐๐	-	-	๔๓,๘๑๒	๑๖๓,๑๗๒	-
	ปทุมธานี	๓,๓๒๖,๔๐๐	-	-	๕,๒๒๘	๑๗,๗๒๕	๑๗,๗๖๔
	สระบุรี	๕,๑๕๓,๔๐๐	-	-	๑,๖๓๐	๑๓,๘๑๑	๒๐,๙๐๐
ภาค ๓	สกลนคร	๓,๕๖๖,๒๐๐	-	-	๔,๑๔๒	๑๕,๑๓๑	๒,๓๘๓
	อุดรธานี	๕,๖๘๗,๓๐๐	๑๐๘,๐๐๐	๑,๕๐๐	๕,๘๒๑	๒๖,๗๑๘	๑,๓๙๐
	หนองคาย	๕๘๘,๔๐๐	-	-	๓๗๐	๑,๔๔๒	๕,๘๐๐
	เลย	-	๗๒,๐๐๐	-	๗๖	๑,๐๗๙	-
	หนองบัวลำภู	-	-	๑,๐๐๐	-	-	-
ภาค ๔	ขอนแก่น	๑,๙๔๖,๖๑๐	-	-	๒,๗๐๗	๑๐,๒๓๐	-
	มหาสารคาม	๑๒๐,๓๐๐	-	-	๔๖๙	๑,๘๗๖	-
ภาค ๕	บุรีรัมย์	๕๙๒,๐๐๐	-	-	๓,๔๘๖	๑๐,๙๖๕	-
	นครราชสีมา	๙๗๙,๕๐๐	-	-	๓,๒๖๖	๑๐,๕๔๐	๑,๐๐๐
	ศรีสะเกษ	๒๘๔,๐๐๐	-	-	๑๘๖	๗๐๖	๒,๙๔๐
ภาค ๖	สระแก้ว	๑,๒๔๙,๖๐๐	-	-	๑๔,๓๕๐	๕๐,๐๐๐	-
	ปราจีนบุรี	๔,๕๐๗,๙๐๐	-	-	๑,๐๒๒	๓,๔๘๖	๖,๑๕๐

	จันทบุรี	๔,๓๖๔,๔๐๐	-	-	๒,๒๓๐	๖,๔๑๕	๘,๐๐๐
	ระยอง	๒๔๗,๓๐๐	-	-	๔๗๘	๑,๓๗๘	๗๐๐
	ตราด	๓๔๖,๘๐๐	-	-	๒,๓๑๐	๕,๒๘๕	๑๖,๘๐๐
ภาค ๗	สุพรรณบุรี	๑๕,๐๗๕,๗๘๐	-	-	๑,๕๑๔	๔,๘๙๘	๖,๙๕๙
	ราชบุรี	๘๒๒,๙๖๐	๑๒,๐๐๐	-	๑๒๑	๓๙๓	๗๒๔
ภาค ๘	นครศรีธรรมราช	๘,๕๒๗,๖๘๐	-	-	๑,๘๐๐	๕,๔๘๘	๑๘,๕๐๐
ภาค ๙	พิจิตร	๑,๘๗๑,๒๒๐	-	-	๗,๗๑๔	๒๑,๙๘๔	๘๒,๕๐๐
	แพร่	๒,๒๒๖,๗๒๐	-	-	๑,๕๐๓	๔,๕๐๕	๖,๖๐๐
	พิษณุโลก	๑,๕๐๖,๖๐๐	-	๖,๙๙๗	๑๙๕	๕๑๕	๑,๖๒๓
	สุโขทัย	๒๗๗,๙๒๐	-	๓,๓๙๖	๓๐๖	๑,๑๒๔	-
	น่าน	-	-	๑,๕๐๐	-	-	-
	อุตรดิตถ์	๔๑๑,๐๐๐	๑,๔๓๕,๕๕๐	๑,๐๐๘	๔,๗๖๐	๑๕,๒๕๐	๒,๐๐๐
ภาค ๑๐	สุราษฎร์ธานี	๗๑๕,๒๐๐	๑๖๔,๐๐๐	-	๑๘๐	๖๔๐	๑,๑๐๐
ภาค ๑๑	อุบลราชธานี	๑๒๕,๓๐๐	-	-	๑,๒๗๔	๔,๒๔๑	-
	อำนาจเจริญ	๓๐๐,๖๕๐	-	๖๐๐	๓,๗๕๓	๑๑,๗๒๖	-
	๔๑ จังหวัด	๘๕,๒๙๕,๖๘๐	๗,๗๗๔,๘๖๙	๒๐,๕๐๑	๔๒๘,๓๕๗	๑,๔๓๕,๔๑๓	๒๖๕,๙๔๔

กระทรวงทรัพยากรธรรมชาติและสิ่งแวดล้อม
วันที่ ๗ ตุลาคม ๒๕๖๔

๑. กรม ทรัพยากรน้ำ สำนักงาน ทรัพยากรน้ำภาค ๒
๒. กิจกรรมที่ดำเนินการ ลงตรวจเยี่ยมพื้นที่และตรวจสอบเครื่องสูบน้ำ ในพื้นที่โบราณสถาน วัดธรรมาราม จังหวัดพระนครศรีอยุธยา และนำน้ำดื่มแจกให้กับประชาชนที่ได้รับผลกระทบจากอุทกภัย อำเภอบางปะอิน และอำเภอบางบาล ราษฎรในพื้นที่ประสบอุทกภัย
๓. ประโยชน์ที่ได้รับ _____ ไร่ _____ ลูกบาศก์เมตร
_____ ครั้วเรือ _____ คน



กระทรวงทรัพยากรธรรมชาติและสิ่งแวดล้อม
วันที่ ๗ ตุลาคม ๒๕๖๔

๑. กรม ทรัพยากรน้ำ สำนักงาน ทรัพยากรน้ำภาค ๒
๒. กิจกรรมที่ดำเนินการ นำน้ำดื่มสะอาดบรรจุขวด ไปช่วยเหลือผู้ประสบอุทกภัยในพื้นที่เทศบาลตำบลสร้างโคก อำเภอบ้านหมอ จังหวัดสระบุรี
๓. ประโยชน์ที่ได้รับ _____ - _____ ไร่ _____ - _____ ลูกบาศก์เมตร
_____ - _____ ครั้วเรือน _____ - _____ คน



กระทรวงทรัพยากรธรรมชาติและสิ่งแวดล้อม
วันที่ ๘ ตุลาคม ๒๕๖๔

๔. กรม ทรัพยากรน้ำ สำนักงาน ทรัพยากรน้ำภาค ๓
๕. กิจกรรมที่ดำเนินการ ได้ตรวจสอบติดตามเครื่องสูบน้ำขนาด ๑๐ นิ้ว จำนวน ๑ เครื่อง และเครื่องสูบน้ำขนาด ๘ นิ้ว จำนวน ๑ เครื่อง ที่บริเวณหมู่บ้านไทยสมุทรและบ้านหนองบ่อ หมู่ ๖ เทศบาลหนองสำโรง อำเภอเมือง จังหวัดอุดรธานี
๖. ประโยชน์ที่ได้รับ _____ - _____ ไว้ _____ - _____ ลูกบาศก์เมตร
_____ - _____ ครั้วเรือน _____ - _____ คน



จึงเรียนมาเพื่อโปรดทราบ

นายภาตล ถาวรฤชรัตน์
อธิบดีกรมทรัพยากรน้ำ
ประธานคณะทำงานศูนย์ปฏิบัติการ
ทรัพยากรธรรมชาติและสิ่งแวดล้อม
(ด้านทรัพยากรน้ำ)