



**รายงานการเฝ้าระวังติดตามสถานการณ์น้ำและความช่วยเหลือ
ศูนย์ปฏิบัติการทรัพยากรธรรมชาติและสิ่งแวดล้อม (ด้านทรัพยากรน้ำ)
กระทรวงทรัพยากรธรรมชาติและสิ่งแวดล้อม**

ศูนย์ป้องกันวิกฤติน้ำ กรมทรัพยากรน้ำ

โทรศัพท์ ๐ ๒๒๗๑ ๖๐๐๐ ต่อ ๖๔๔๕ โทรสาร ๐ ๒๒๗๘ ๖๖๒๙ www.dwr.go.th IDLine: mekhalawoc Email: mekhala@dwr.mail.go.th

ศูนย์เทคโนโลยีสารสนเทศทรัพยากรน้ำบาดาล กรมทรัพยากรน้ำบาดาล

โทรศัพท์ ๐ ๒๖๖๖ ๗๐๙๐ โทรสาร ๐ ๒๖๖๖ ๗๑๐๐ www.dgr.go.th Email: itcenter@dgr.mail.go.th

สำนักงานนโยบายและแผนทรัพยากรธรรมชาติและสิ่งแวดล้อม

โทรศัพท์ ๐ ๒๒๖๕๖๕๐๐ www.onep.go.th Email: webmaster@onep.go.th

กรมทรัพยากรธรณี

โทรศัพท์ ๐ ๒๖๒๑๙๕๐๐ www.dmr.go.th Email: webmaster@dmr.mail.go.th

รายงานฉบับที่ ๕๕๒/๒๕๖๔

เวลา ๑๕.๐๐ น.

วันที่ ๙ ตุลาคม ๒๕๖๔

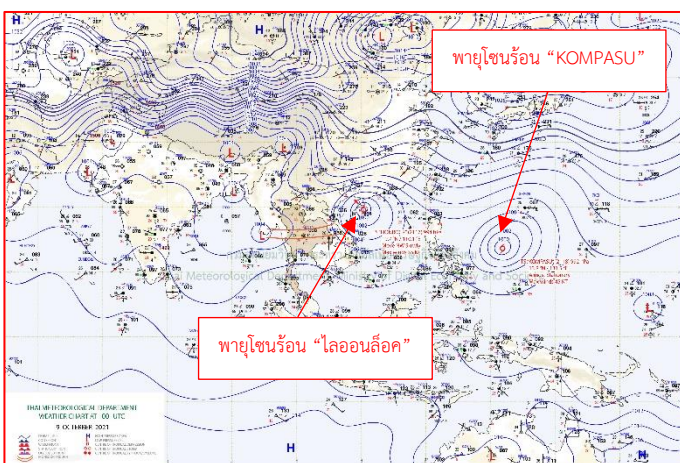
เรียนรมว.ทส. เลขานุการ รมว.ทส. ที่ปรึกษา รมว.ทส. ปกท.ทส. รอง ปกท.ทส. อทท. อทบ. และหน่วยงานที่เกี่ยวข้อง

๑. สภาวะอากาศ เวลา ๑๒.๐๐ น. (กรมอุตุนิยมวิทยา)

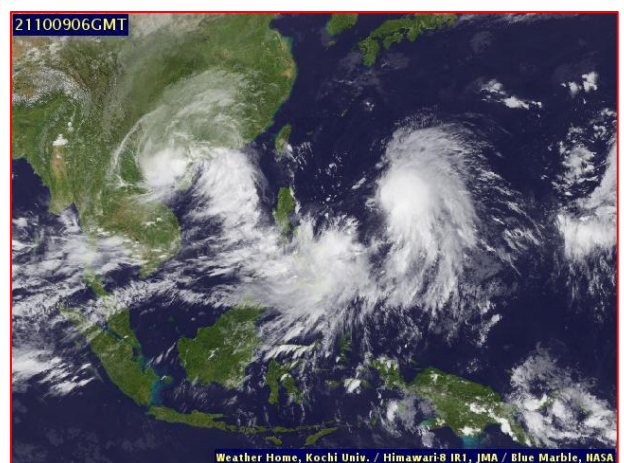
พยากรณ์อากาศ ๒๔ ชั่วโมงข้างหน้า ร่องมรสุมพาดผ่านภาคกลาง และภาคตะวันออกเฉียงเหนือ เข้าสู่พายุโซนร้อน “ไลออนร็อก” บริเวณเกาะไหหลำ ประเทศจีน ประกอบกับมรสุมตะวันตกเฉียงใต้ที่พัดปกคลุมทะเลอันดามัน ภาคใต้ และอ่าวไทยมีกำลังแรง ลักษณะเช่นนี้ทำให้ภาคตะวันออกเฉียงเหนือและภาคใต้ มีฝนตกหนัก

บางแห่ง สำหรับคลื่นลมบริเวณทะเลอันดามันและอ่าวไทยตอนบนมีกำลังแรง โดยทะเลอันดามันมีคลื่นสูง ๒-๓ เมตร ส่วนอ่าวไทยตอนบนมีคลื่นสูงประมาณ ๒ เมตร และอ่าวไทยตอนล่างมีคลื่นสูง ๑-๒ เมตร

อนึ่ง พายุโซนร้อน “ไลออนร็อก” บริเวณเกาะไหหลำ ประเทศจีน คาดว่าจะเคลื่อนลงสู่อ่าวตังเกี๋ยและขึ้นฝั่งบริเวณประเทศเวียดนามตอนบนในช่วงวันที่ ๑๐-๑๑ ตุลาคม ๒๕๖๔ ส่วนพายุโซนร้อน “คมปาซุ” บริเวณมหาสมุทรแปซิฟิกยังไม่มีผลกระทบต่อลักษณะอากาศของประเทศไทยในระยะนี้

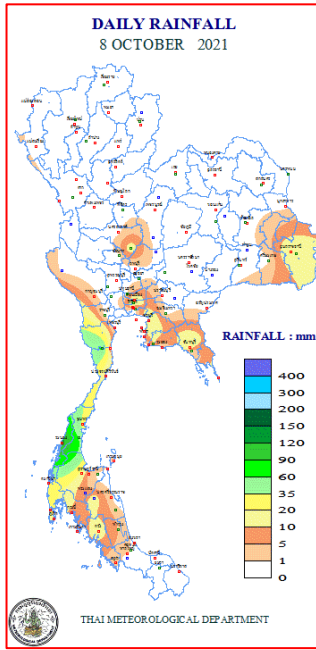


แผนที่อากาศ วันที่ ๙ ต.ค. ๒๕๖๔ เวลา ๐๗.๐๐ น.



ภาพถ่ายดาวเทียม วันที่ ๙ ต.ค. ๒๕๖๔ เวลา ๑๓.๐๐ น.

๒. ปริมาณฝนสะสม ณ เวลา ๐๗.๐๐น.(เมื่อวาน) - ๐๗.๐๐ น.(วันนี้) (กรมอุตุนิยมวิทยา)



จุดตรวจวัด	ปริมาณฝน (มม.)
จ.ระนอง	๑๓๕.๖
จ.ประจวบคีรีขันธ์ (หนองพลับ สกษ.)	๖๒.๗
จ.ชุมพร (สวี สกษ.)	๔๓.๘
จ.นครนายก	๓๔.๘
จ.ยโสธร	๓๒.๕
จ.ภูเก็ต (ศูนย์ฯ)	๒๘.๑
จ.พังงา (อ.ตะกั่วป่า)	๒๖.๐

๓. ปริมาณฝนสะสมของพื้นที่ลาดเชิงเขา ๑๒ ชม. ที่ผ่านมา (กรมทรัพยากรน้ำ)

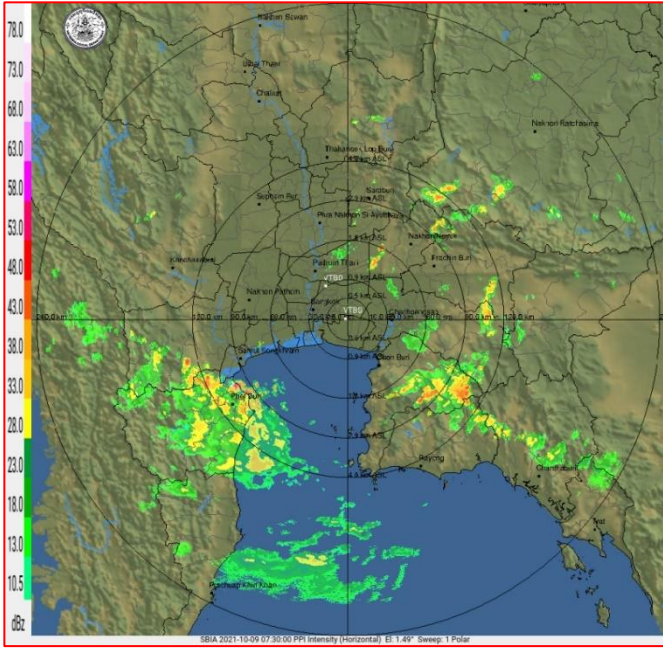
จุดตรวจวัด	ระดับการเตือน	ปริมาณฝน (มม./๑๒ ชม.)
บ้านปากแพรง ต.ละอุ่นเหนือ อ.ละอุ่น จ.ระนอง	-	๑๓๒.๕
บ้านเขาคันทรัง ต.เขาคันทรัง อ.ศรีราชา จ.ชลบุรี	-	๗๐.๐
บ้านหาดส้มแป้น ต.หาดส้มแป้น อ.เมืองระนอง จ.ระนอง	-	๖๗.๐
บ้านหินใหญ่ ต.น้ำจืด อ.กระบุรี จ.ระนอง	-	๖๕.๕
บ้านห้วยน้ำใส ทต.ราชกรูด อ.เมืองระนอง จ.ระนอง	-	๖๑.๐
บ้านตะเคียนงาม ต.บางหิน อ.กะเปอร์ จ.ระนอง	-	๕๘.๐
บ้านว่านเหลือง ต.ชากไทย อ.เขาคิชฌกูฏ จ.จันทบุรี	-	๕๒.๕
บ้านห้วยไทรงาม ต.ลำเลียง อ.กระบุรี จ.ระนอง	-	๕๒.๐
บ้านปลายคลองวัน ต.ปากจั่น อ.กระบุรี จ.ระนอง	-	๔๘.๐
บ้านคลองกะพง ต.เขาบายศรี อ.ท่าใหม่ จ.จันทบุรี	-	๔๘.๐

๔. ค่าความชื้นในดิน (กรมทรัพยากรน้ำ/คณะกรรมการแม่ข่าย)

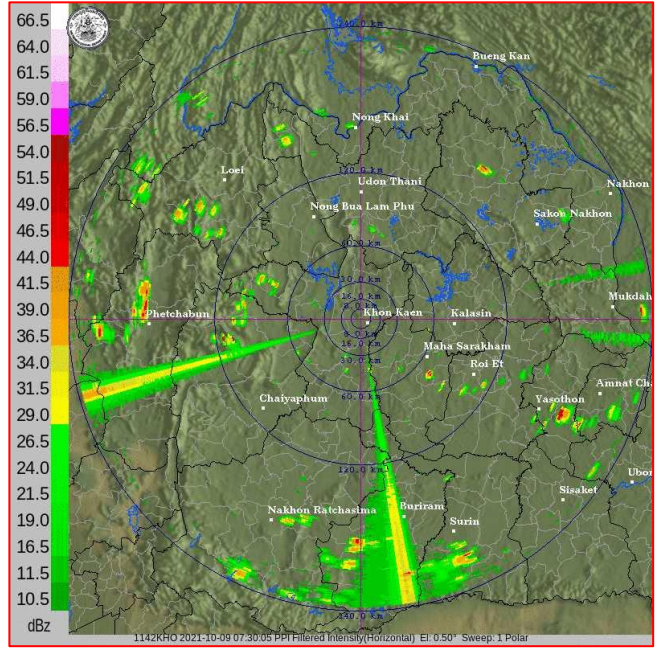
ภูมิภาค	ความชื้นในดิน [-] ๑ ก.ย. ๖๔	ความชื้นในดิน [-] ๗ ต.ค. ๖๔	แนวโน้ม
เหนือ	๒๐-๔๐	๒๐-๔๐	ทรงตัว
กลาง	๖๐-๘๐	๘๐-๑๐๐	เพิ่มขึ้น
ตะวันออกเฉียงเหนือ	๖๐-๘๐	๖๐-๘๐	ทรงตัว
ตะวันออก	๖๐-๘๐	๖๐-๘๐	ทรงตัว
ตะวันตก	๒๐-๔๐	๖๐-๘๐	เพิ่มขึ้น
ใต้	๖๐-๘๐	๖๐-๘๐	ทรงตัว

หมายเหตุ : ความชื้นในดิน ๐ หมายถึง ดินที่แห้งสนิท และ ๑๐๐ หมายถึง ดินที่อิ่มน้ำ

๕. เรดาร์ตรวจอากาศ ณ วันที่ ๙ ตุลาคม ๒๕๖๔ (กรมอุตุนิยมวิทยา)



สถานีสุวรรณภูมิ เวลา ๑๔.๓๐ น.



สถานีขอนแก่น เวลา ๑๔.๓๐ น.

จากเรดาร์ตรวจอากาศจะพบว่ามียักษ์เมฆฝนกระจายทั่วทุกภาคของประเทศไทย

๖. สถานการณ์น้ำในแหล่งเก็บกักน้ำ ณ วันที่ ๙ ตุลาคม ๒๕๖๔ (กรมชลประทาน กรมทรัพยากรน้ำ และสททช.)

๖.๑ ปริมาณน้ำในอ่างฯ ๔๘,๙๑๘ ล้าน ลบ.ม. คิดเป็นร้อยละ ๖๙ (ปริมาณน้ำใช้การได้ ๒๕,๓๗๕ ล้าน ลบ.ม. คิดเป็นร้อยละ ๕๔) ปริมาณน้ำในอ่างฯ เทียบกับปี ๒๕๖๓ (๓๙,๑๒๒ ล้าน ลบ.ม. คิดเป็นร้อยละ ๕๕) มากกว่าปี ๒๕๖๓ จำนวน ๙,๗๙๖ ล้าน ลบ.ม. ปริมาณน้ำไหลลงอ่างฯ จำนวน ๒๙๒.๓๐ ลบ.ม. ปริมาณน้ำ ระบายจำนวน ๑๕๖.๘๘ ล้าน ลบ.ม. สามารถรับน้ำได้อีก ๒๒,๐๐๘ ล้าน ลบ.ม.

อ่างเก็บน้ำ	ปริมาณน้ำในอ่าง		ปริมาณน้ำใช้การได้		ปริมาณน้ำไหลลงอ่าง		ปริมาณน้ำระบาย		ปริมาณน้ำรับได้อีก (ล้าน ม. ^๓) (ความจุที่ รนส- ปริมาณน้ำ ปัจจุบัน)
	ปริมาณ (ล้าน ม. ^๓)	% น้ำเก็บกัก	ปริมาณ (ล้าน ม. ^๓)	% น้ำใช้การ	วันนี้ (ล้าน ม. ^๓)	เมื่อวาน (ล้าน ม. ^๓)	วันนี้ (ล้าน ม. ^๓)	เมื่อวาน (ล้าน ม. ^๓)	
๑.ภูมิพล	๖,๙๘๐	๕๒	๓,๑๘๐	๓๓	๑๙.๘๓	๓๓.๒๙	๑.๐๐	๑.๐๐	๖,๔๘๒
๒.สิริกิติ์	๔,๒๙๑	๔๕	๑,๔๔๑	๒๒	๑๕.๔๗	๑๓.๗๓	๓.๐๐	๒.๘๘	๖,๒๑๗
๓.จุฬารัตน์	๑๕๕	๙๔	๑๑๘	๙๓	๐.๘๕	๐.๗๕	๑.๐๔	๑.๐๔	๒๖
๔.อุบลรัตน์	๒,๑๙๓	๙๐	๑,๖๑๒	๘๗	๓๙.๔๕	๔๘.๗๓	๑๗.๐๒	๒๐.๐๐	๒,๔๔๗
๕.ลำปาว	๑,๐๐๐	๕๑	๙๐๐	๔๘	๓.๒๙	๕.๒๔	๒.๓๙	๒.๓๙	๑,๔๕๐
๖.สิรินธร	๑,๕๖๘	๘๐	๗๓๖	๖๕	๒.๘๕	๗.๘๘	๒.๐๐	๒.๐๐	๓๙๘
๗.ป่าสักชลสิทธิ์	๘๗๖	๙๑	๘๗๓	๙๑	๔๔.๘๗	๔๘.๗๖	๕๖.๑๖	๖๔.๘๕	๘๔
๘.ศรีนครินทร์	๑๔,๖๘๒	๘๓	๔,๔๑๗	๕๙	๔๑.๕๒	๔๔.๕๗	๔.๙๓	๔.๙๙	๔,๐๘๘
๙.วชิรลงกรณ์	๗,๒๐๕	๘๑	๔,๑๙๓	๗๒	๒๓.๒๓	๓๓.๔๕	๕.๐๓	๔.๙๗	๓,๗๙๕
๑๐.ขุนด่านปราการชล	๒๑๖	๙๖	๒๑๒	๙๖	๐.๙๗	๐.๙๗	๐.๕๒	๐.๕๒	๙
๑๑.รัชชประภา	๓,๙๔๗	๗๐	๒,๕๙๖	๖๑	๓๕.๙๑	๓๔.๑๗	๑๒.๓๓	๑๓.๕๘	๒,๑๙๗
๑๒.บางหลวง	๗๕๓	๕๒	๔๗๗	๔๐	๖.๙๐	๗.๒๓	๖.๗๙	๖.๐๒	๘๓๗

- ๖.๒ อ่างเก็บน้ำขนาดกลาง ๔๑๒ แห่ง มีปริมาณน้ำ ๔,๒๐๖ ล้าน ลบ.ม. (๘๒%) ปริมาณน้ำใช้การ ๓,๘๑๘ ล้าน ลบ.ม. (๘๐%)
- ๖.๓ แหล่งน้ำธรรมชาติขนาดใหญ่ ๗ แห่ง มีปริมาณน้ำรวม ๘๔๓.๐๐ ล้าน ลบ.ม. (๑๔๓%)
- ๖.๔ แหล่งน้ำในพื้นที่นอกเขตชลประทาน ๑๐๒,๐๘๙ แห่ง มีปริมาณน้ำรวม ๗,๑๒๔ ล้าน ลบ.ม. (๘๔%)
- ๖.๕ อ่างเก็บน้ำขนาดกลางนอกเขตชลประทาน ๖๕ แห่ง ภายใต้การดูแลของกรมทรัพยากรน้ำปริมาณน้ำปัจจุบัน ๑๘๖.๓๒ ล้านลบ.ม. (๗๙%)

ภูมิภาค	จำนวน (แห่ง)	ปริมาณรวม (ล้าน ลบ.ม.)	ปริมาณน้ำ (ล้าน ลบ.ม.)							
			เดือน						ปัจจุบัน	
			เม.ย. ๖๔	พ.ค. ๖๔	มิ.ย. ๖๔	ก.ค. ๖๔	ส.ค. ๖๔	ก.ย. ๖๔	๘ ต.ค. ๖๔	ร้อยละ
เหนือ	๑๗,๒๔๙	๑,๑๐๓	๓๔๙.๔๒	๓๕๓.๔๑	๓๖๕.๔๑	๓๕๐.๙๔	๓๙๔.๓๗	๔๒๓.๔๖	๗๔๘.๕๑	๗๘.๐๐
ตะวันออกเฉียงเหนือ	๕๔,๕๕๗	๓,๕๖๔	๒,๒๕๖.๘๗	๒,๑๗๐.๘๐	๒,๑๓๓.๖๔	๒,๑๕๐.๓๖	๒,๒๓๕.๕๕	๒,๑๔๖.๔๑	๓,๖๙๗.๖๖	๘๖.๐๐
กลาง	๑๖,๓๖๗	๑,๑๓๗	๗๙๐.๐๙	๗๕๑.๒๒	๗๓๒.๐๔	๖๐๙.๗๔	๗๒๓.๖๘	๖๙๐.๗๓	๑,๔๓๐.๘๙	๙๔.๐๐
ตะวันออกเฉียง	๗,๘๐๔	๖๓๕	๕๔๒.๘๕	๕๐๐.๓๙	๕๒๒.๕๕	๔๗๙.๖๕	๕๔๐.๔๐	๖๒๕.๔๘	๙๑๙.๔๘	๘๙.๐๐
ตะวันตก	๒,๕๐๖	๗๑๑	๑๒๑.๐๕	๑๑๙.๘๔	๑๑๓.๙๒	๙๖.๓๔	๙๔.๔๓	๙๑.๙๗	๑๓๓.๕๔	๘๖.๐๐
ใต้	๓,๖๒๖	๑,๓๑๙	๒๕๔.๐๖	๒๔๒.๑๗	๒๒๖.๔๓	๒๐๐.๙๕	๑๙๕.๒๒	๑๘๘.๕๘	๑๙๔.๙๐	๕๕.๐๐
รวม	๑๐๒,๐๙๙.๐๐	๘,๔๗๐	๔,๓๑๔.๓๕	๔,๑๓๗.๘๓	๔,๐๙๓.๙๙	๓,๘๘๗.๙๙	๔,๑๘๓.๖๕	๔,๑๖๖.๖๓	๗,๑๒๔.๙๘	๘๑.๐๐

๗. สถานการณ์น้ำในประเทศ ณ วันที่ ๖ - ๙ ตุลาคม ๒๕๖๔ (กรมชลประทาน)

สถานี	แม่น้ำ	อำเภอ	จังหวัด	ระดับตลิ่ง (ม.รทก.)	ระดับน้ำ (ม.รทก.)				แนวโน้ม	เปรียบเทียบระดับตลิ่ง
					พุธ	พฤหัสบดี	ศุกร์	เสาร์		
					๖ ต.ค.	๗ ต.ค.	๘ ต.ค.	๙ ต.ค.		
P.๑	ปิง	เมือง	เชียงใหม่	๓.๗๐	๑.๕๙	๑.๓๗	๑.๓๓	๑.๓๘	เพิ่มขึ้น	-๒.๓๒
W.๑C	วัง	เมือง	ลำปาง	๕.๒๐	-๐.๑๑	-๐.๒๐	-๐.๑๙	-๐.๑๗	เพิ่มขึ้น	-๕.๓๗
Y.๑๖	ยม	บางระกำ	พิษณุโลก	๗.๓๐	๙.๙๖	๑๐.๑๐	๑๐.๑๒	๑๐.๐๖	ลดลง	๒.๗๖
N.๗A	น่าน	เมือง	พิจิตร	๙.๘๗	๘.๖๘	๘.๕๖	๘.๒๗	๗.๙๗	ลดลง	-๑.๙๐
C.๒	เจ้าพระยา	เมือง	นครสวรรค์	๒๖.๒๐	๒๔.๑๕	๒๔.๐๘	๒๓.๙๙	๒๓.๙๘	ลดลง	-๒.๒๒
C.๑๓	เจ้าพระยา	สรรพยา	ชัยนาท	๑๖.๓๔	๑๖.๑๓	๑๖.๐๑	๑๕.๗๘	๑๕.๗๒	ลดลง	-๐.๖๒
M.๖A	มูล	สตึก	บุรีรัมย์	๖.๐๐	๖.๖๑	๖.๗๙	๖.๙๘	๗.๑๖	เพิ่มขึ้น	๑.๑๖
M.๗	มูล	เมือง	อุบลราชธานี	๗.๐๐	๗.๔๙	๗.๔๔	๗.๓๗	๗.๓๑	ลดลง	๐.๓๑
M.๑๙๑	ลำตะคอง	เมือง	นครราชสีมา	๓.๕๐	๑.๗๙	๑.๗๑	๑.๗๑	๑.๖๒	ลดลง	-๑.๘๘
M.๖๙	ลำเซบก	ตระการพืชผล	อุบลราชธานี	๗.๓๐	๖.๘๓	๖.๕๖	๖.๑๔	๕.๘๖	ลดลง	-๑.๔๔
X.๖๔	คลองท่าแซะ	ท่าแซะ	ชุมพร	๑๗.๑๓	๙.๔๑	๘.๒๘	๙.๘๕	๑๐.๗๑	เพิ่มขึ้น	-๖.๔๒
X.๑๔๙	คลองกลาย	นบพิตำ	นครศรีธรรมราช	๓๓.๙๖	๒๗.๔๕	๒๗.๔๔	๒๗.๔๓	๒๗.๕๓	เพิ่มขึ้น	-๖.๔๓
X.๒๗๔	แม่น้ำโก-ลก	แว้ง	นราธิวาส	๒๔.๑๘	๑๘.๘๖	๑๘.๘๖	๑๘.๘๕	๑๘.๘๔	ลดลง	-๕.๓๔
X.๓๗A	แม่น้ำตาปี	พระแสง	สุราษฎร์ธานี	๑๑.๗๐	๘.๒๑	๗.๙๐	๗.๖๑	๗.๔๗	ลดลง	-๔.๒๓

*** ยังไม่ได้รับรายงาน

๘. สถานการณ์น้ำในพื้นที่ลุ่มน้ำโขง ณ วันที่ ๙ ตุลาคม ๒๕๖๔ (คณะกรรมการน้ำโขง)

สถานี	ระดับอ้างอิง (ม.รทท.)	ระดับตลิ่ง (ม.)	ระดับน้ำ (ม.)		เทียบกับ ระดับตลิ่ง (ม.)	ระดับน้ำคาดการณ์ (ม.)				
			๘ ต.ค.	๙ ต.ค.		๑๐ ต.ค.	๑๑ ต.ค.	๑๒ ต.ค.	๑๓ ต.ค.	๑๔ ต.ค.
เขื่อนจันทอง (จีน)	-	-	๕๓๕.๒๙	๕๓๕.๒๘	-	-	-	-	-	-
เชียงแสน (เชียงราย)	๓๕๗.๑๑๐	๑๒.๘๐	๒.๔๔	๒.๓๓	-๑๐.๔๗	๒.๒๐	๒.๑๖	๒.๑๓	๒.๑๖	๒.๑๙
หลวงพระบาง (สปป.ลาว)	๒๖๗.๑๙๕	๑๘.๐๐	๙.๔๐	๙.๓๗	-๘.๖๓	๙.๓๓	๙.๒๑	๙.๑๐	๙.๐๕	๙.๐๑
เชียงคาน (เลย)	๑๙๔.๑๑๘	๑๖.๐๐	๖.๕๐	๖.๔๘	-๙.๕๒	๖.๔๒	๖.๓๕	๖.๒๕	๖.๑๘	๖.๑๓
เวียงจันทน์ (สปป.ลาว)	๑๕๘.๐๔๐	๑๒.๕๐	๓.๗๙	๓.๘๒	-๘.๖๘	๓.๘๑	๓.๗๕	๓.๖๗	๓.๕๗	๓.๕๐
เมือง (หนองคาย)	๑๕๓.๖๔๘	๑๒.๒๐	๓.๕๕	๓.๕๓	-๘.๖๗	๓.๕๐	๓.๔๓	๓.๓๕	๓.๒๔	๓.๑๖
ปากซัน (สปป.ลาว)	๑๔๒.๑๒๕	๑๔.๕๐	๔.๐๑	๔.๓๐	-๑๐.๒๐	๔.๔๐	๔.๔๗	๔.๔๒	๔.๓๗	๔.๓๑
เมือง (นครพนม)	๑๓๐.๙๖๑	๑๒.๐๐	๓.๕๘	๓.๔๒	-๘.๕๘	๓.๓๗	๓.๔๒	๓.๔๕	๓.๔๓	๓.๔๐
ท่าแขก (สปป.ลาว)	๑๒๙.๖๒๙	๑๔.๐๐	๔.๘๒	๔.๖๖	-๙.๓๔	๔.๖๐	๔.๖๖	๔.๖๙	๔.๖๗	๔.๖๔
เมือง (มุกดาหาร)	๑๒๔.๒๑๙	๑๒.๕๐	๓.๘๕	๓.๘๑	-๘.๖๙	๓.๗๘	๓.๗๕	๓.๗๙	๓.๘๓	๓.๘๐
สะพานมิตรภาพ (สปป.ลาว)	๑๒๕.๔๑๐	๑๓.๐๐	๒.๒๙	๒.๑๗	-๑๐.๘๓	๒.๐๖	๒.๐๐	๒.๐๒	๒.๐๔	๒.๐๒
โขงเจียม (อุบลราชธานี)	๘๙.๐๓๐	๑๔.๕๐	๖.๑๑	๖.๕๘	-๗.๙๒	๖.๘๔	๖.๗๕	๖.๗๐	๖.๖๙	๖.๖๑
ปากซ (สปป.ลาว)	๘๖.๔๙๐	๑๒.๐๐	๔.๙๔	๕.๔๐	-๖.๖	๕.๖๓	๕.๕๖	๕.๖๒	๕.๖๐	๕.๕๖

*** ไม่มีสถานการณ์, สีเขียว (น้ำต่ำกว่าตลิ่ง) / สีแดง (น้ำล้นตลิ่ง)

๙. สถานการณ์เตือนภัย Early Warning ณ วันที่ ๙ ตุลาคม ๒๕๖๔ (กรมทรัพยากรน้ำ)

[เวลา ๐๘.๐๐ น. - ๑๕.๐๐ น. (วันนี้)]

การแจ้งเตือน	สถานี	การแจ้งเตือน
เตือนสีแดง (อพยพ)	-	-
เตือนสีเหลือง (เตือนภัย)	บ้านคลองกะพง ตำบลเขาบายศรี อำเภอท่าใหม่ จังหวัดจันทบุรี	ปริมาณฝนสะสม ๑๒ ชั่วโมง ๑๖๙.๕ มิลลิเมตร
เตือนสีเขียว (เฝ้าระวัง)	บ้านตาบต ตำบลบ่อพลอย อำเภอบ่อไร่ จังหวัดตราด	ปริมาณฝนสะสม ๑๒ ชั่วโมง ๑๐๓.๕ มิลลิเมตร
	บ้านเขาอ่าง ตำบลมาบไฟ อำเภอขลุง จังหวัดจันทบุรี	ปริมาณฝนสะสม ๑๒ ชั่วโมง ๑๐๓.๕ มิลลิเมตร
	บ้านกลาง* ตำบลบ้านนา อำเภอเกาะเปอร์ จังหวัดระนอง	ค่าระดับน้ำ ๑.๘๐ เมตร ระดับวิกฤติ ๒.๕๕ เมตร
	บ้านว่านเหลือง ตำบลชากไทย อำเภอเขาชัยภูมิ จังหวัดจันทบุรี	ปริมาณฝนสะสม ๑๒ ชั่วโมง ๑๐๔.๐ มิลลิเมตร

***สำนักงานทรัพยากรน้ำภาคที่เกี่ยวข้องของไดดำเนินการแจ้งอาสาสมัครและเครือข่าย รวมถึงหน่วยงานที่เกี่ยวข้องในพื้นที่เสี่ยงภัยแล้ว

๑๐. พื้นที่ติดตามและเฝ้าระวังสถานการณ์ธรณีพิบัติภัย ณ วันที่ ๙ ตุลาคม ๒๕๖๔ (กรมทรัพยากรธรณี)

เนื่องจากในพื้นที่เสี่ยงดินถล่มมีฝนตกต่อเนื่อง โดยเฉพาะในบริเวณภาคตะวันออก จังหวัดจันทบุรี ตราด ภาคตะวันออกเฉียงเหนือ จังหวัดอุบลราชธานี และภาคใต้ จังหวัดชุมพร ระนอง พังงา ภูเก็ต กระบี่ ตรัง สตูล นครศรีธรรมราช และสุราษฎร์ธานี ศูนย์ปฏิบัติการธรณีพิบัติภัย จึงได้ทำการเฝ้าระวังและติดตามสถานการณ์ธรณีพิบัติภัยดินถล่มและน้ำป่าไหลหลากเป็นพิเศษ และจะทำการแจ้งอาสาสมัครเครือข่ายในพื้นที่เสี่ยงภัยต่อไป

๑๑. เหตุการณ์วิกฤตน้ำปัจจุบัน ณ วันที่ ๙ ตุลาคม ๒๕๖๔ [เวลา ๐๘.๐๐ น. - ๑๕.๐๐ น. (วันนี้)]

ไม่มีสถานการณ์

๑๒. สถานการณ์ภาวะน้ำท่วม และสถานการณ์ฝนแล้ง/ฝนทิ้งช่วง ณ วันที่ ๙ ตุลาคม ๒๕๖๔ (ปก.)

สถานการณ์สาธารณสุข

จากอิทธิพลพายุโซนร้อน “เตี้ยนหมู่” ซึ่งเคลื่อนตามแนวร่องมรสุมเข้าปกคลุมภาคตะวันออกเฉียงเหนือ และภาคกลาง ทำให้บริเวณประเทศไทยตอนบนมีฝนเพิ่มมากขึ้นและมีฝนตกหนักถึงหนักมากบางแห่ง ตั้งแต่วันที่ ๒๓ ก.ย. ๖๔ - ปัจจุบัน ส่งผลให้เกิดน้ำท่วมฉับพลัน น้ำป่าไหลหลาก ในพื้นที่ ๓๓ จ. (เชียงใหม่ ลำพูน ลำปาง ตาก สุโขทัย พิษณุโลก เพชรบูรณ์ พิจิตร กำแพงเพชร เลย ขอนแก่น มหาสารคาม ชัยภูมิ โยธาธร นครราชสีมา บุรีรัมย์ สุรินทร์ ศรีสะเกษ อุบลราชธานี ปราจีนบุรี สระแก้ว จันทบุรี นครสวรรค์ อุทัยธานี ชัยนาท ลพบุรี สระบุรี สุพรรณบุรี สิงห์บุรี อ่างทอง พระนครศรีอยุธยา

ปทุมธานี นครปฐม) ๒๑๔ อ. ๑,๑๕๓ ต. ๗,๗๙๓ ม. ๑ เขตเทศบาล ประชาชนได้รับผลกระทบ ๓๐๓,๘๘๑ ครัวเรือน มีผู้เสียชีวิต ๙ ราย (จ.ลพบุรีชาย ๖ ราย จ.เพชรบูรณ์ชาย ๒ ราย จ.ชัยนาท ชาย ๑ ราย) ปัจจุบันสถานการณ์คลี่คลายแล้ว ๑๖ จ. (เชียงใหม่ ลำพูน ลำปาง พิจิตร เพชรบูรณ์ ตาก กำแพงเพชร บุรีรัมย์ นครปฐม ยโสธร สุรินทร์ เลย ศรีสะเกษ สระแก้ว จันทบุรี ปราจีนบุรี) ยังคงมีสถานการณ์ในพื้นที่ ๑๗ จ. ๖๘ อ. ๓๙๖ ต. ๒,๐๓๙ ม. ๘๘,๖๖๗ ครัวเรือน

๑๓. การคาดหมายลักษณะอากาศ ๗ วันข้างหน้า (ระหว่างวันที่ ๙ - ๑๕ ตุลาคม ๒๕๖๔)

มรสุมตะวันตกเฉียงใต้กำลังแรงพัดปกคลุมทะเลอันดามัน ประเทศไทย และอ่าวไทย ตลอดช่วง ในขณะที่ในช่วงวันที่ ๑๐-๑๕ ต.ค. ๖๔ ร่องมรสุมจะพาดผ่านบริเวณภาคเหนือตอนล่าง ภาคกลาง ภาคตะวันออก และภาคตะวันออกเฉียงเหนือ ประกอบกับ ทำให้บริเวณดังกล่าวมีฝนเพิ่มขึ้นและมีฝนตกหนักบางแห่งบริเวณภาคเหนือ ภาคตะวันออกเฉียงเหนือ ภาคกลาง รวมทั้งกรุงเทพมหานครและปริมณฑล ภาคตะวันออก และภาคใต้

สำหรับคลื่นลมบริเวณทะเลอันดามันและอ่าวไทยตอนบนมีกำลังแรง ตลอดช่วง โดยมีคลื่นสูง ๒-๓ เมตร บริเวณอ่าวไทยตอนล่างคลื่นสูงประมาณ ๒ เมตร และบริเวณที่มีฝนฟ้าคะนองคลื่นสูงมากกว่า ๓ เมตร

อนึ่ง พายุโซนร้อน “ไลออนร็อก” ปกคลุมบริเวณเกาะไหหลำ แนวโน้มจะเคลื่อนตัวลงสู่อ่าวตังเกี๋ย คาดว่าจะเคลื่อนขึ้นฝั่งประเทศเวียดนามตอนบน ในช่วงวันที่ ๑๐-๑๑ ต.ค. ๖๔

๑๔. ความช่วยเหลือภัยแล้งสะสมของกรมทรัพยากรน้ำ

ความช่วยเหลือในพื้นที่ประสบปัญหาภัยแล้ง ตั้งแต่วันที่ ๑ ตุลาคม ๒๕๖๓ - ๘ ตุลาคม ๒๕๖๔

หน่วยงาน	จังหวัด	ปริมาณการสูบน้ำ (ลบ.ม.)	ปริมาณการแจกจ่ายน้ำสะอาด (ลิตร)	น้ำดื่มบรรจุขวด (ขวด)	ประโยชน์ที่ได้รับ		
					อุปโภค-บริโภค		พื้นที่เกษตร (ไร่)
					ครัวเรือน	ประชากร	
ภาค ๑	ลำปาง	๕๑๔,๓๐๐	๔,๓๖๒,๙๔๐	๖๐๐	๑๗๑,๖๘๐	๔๖๒,๐๔๘	๒,๖๑๑
	เชียงใหม่	-	๒๑๐,๑๓๙	-	๒๑,๒๐๑	๘๗,๖๗๕	-
	แม่ฮ่องสอน	-	๑๘๕,๕๑๖	-	๙,๒๔๘	๖๐,๙๘๖	-
	เชียงราย	๒๙๐,๐๐๐	๙๙๓,๑๘๐	๑,๙๐๐	๕๘,๔๖๗	๑๘๑,๕๓๗	-
	กำแพงเพชร	-	๒๐๑,๕๔๔	-	๔๔,๑๒๕	๑๗๙,๓๑๐	-
	พะเยา	๓๘๕,๕๐๐	-	-	๕๐๐	๑,๓๕๐	-
	ตาก	๒๗๖,๐๐๐	-	-	๒๐๒	๖,๐๐๐	๕,๕๐๐
ลำพูน	๓,๑๓๔,๙๐๐	-	๒,๐๐๐	๑๐๐	๔๒๐	๔,๗๐๐	
ภาค ๒	อุทัยธานี	๗๗,๗๖๐	-	-	-	-	๔,๐๐๐
	นครสวรรค์	๑๑,๕๐๘,๔๘๐	๓๐,๐๐๐	-	๖,๙๓๑	๔๐,๕๖๔	๔๕,๓๐๐
	เพชรบูรณ์	๑๖,๒๐๐	-	-	๑,๒๐๐	๔,๘๐๐	-
	ลพบุรี	๔,๒๗๑,๔๐๐	-	-	๔๓,๘๑๒	๑๖๓,๑๗๒	-
	ปทุมธานี	๓,๓๒๖,๔๐๐	-	-	๕,๒๒๘	๑๗,๗๒๕	๑๗,๗๖๔
	สระบุรี	๕,๑๕๓,๔๐๐	-	-	๑,๖๓๐	๑๓,๘๑๑	๒๐,๙๐๐
ภาค ๓	สกลนคร	๓,๕๖๖,๒๐๐	-	-	๔,๑๔๒	๑๕,๑๓๑	๒,๓๘๓
	อุดรธานี	๕,๖๘๗,๓๐๐	๑๐๘,๐๐๐	๑,๕๐๐	๕,๘๒๑	๒๖,๗๑๘	๑,๓๙๐
	หนองคาย	๕๘๘,๔๐๐	-	-	๓๗๐	๑,๔๔๒	๕,๘๐๐
	เลย	-	๗๒,๐๐๐	-	๗๖	๑,๐๗๙	-
	หนองบัวลำภู	-	-	๑,๐๐๐	-	-	-
ภาค ๔	ขอนแก่น	๑,๙๔๖,๖๑๐	-	-	๒,๗๐๗	๑๐,๒๓๐	-
	มหาสารคาม	๑๒๐,๓๐๐	-	-	๔๖๙	๑,๘๗๖	-
ภาค ๕	บุรีรัมย์	๕๙๒,๐๐๐	-	-	๓,๔๘๖	๑๐,๙๖๕	-
	นครราชสีมา	๙๗๙,๕๐๐	-	-	๓,๒๖๖	๑๐,๕๔๐	๑,๐๐๐
	ศรีสะเกษ	๒๘๔,๐๐๐	-	-	๑๘๖	๗๐๖	๒,๙๔๐
ภาค ๖	สระแก้ว	๑,๒๔๙,๖๐๐	-	-	๑๔,๓๕๐	๕๐,๐๐๐	-
	ปราจีนบุรี	๔,๕๐๗,๙๐๐	-	-	๑,๐๒๒	๓,๔๘๖	๖,๑๕๐

	จันทบุรี	๔,๓๖๔,๔๐๐	-	-	๒,๒๓๐	๖,๔๑๕	๘,๐๐๐
	ระยอง	๒๔๗,๓๐๐	-	-	๔๗๘	๑,๓๗๘	๗๐๐
	ตราด	๓๔๖,๘๐๐	-	-	๒,๓๑๐	๕,๒๘๕	๑๖,๘๐๐
ภาค ๗	สุพรรณบุรี	๑๕,๐๗๕,๗๘๐	-	-	๑,๕๑๔	๔,๘๙๘	๖,๙๕๙
	ราชบุรี	๘๒๒,๙๖๐	๑๒,๐๐๐	-	๑๒๑	๓๙๓	๗๒๔
ภาค ๘	นครศรีธรรมราช	๘,๕๒๗,๖๘๐	-	-	๑,๘๐๐	๕,๔๘๘	๑๘,๕๐๐
ภาค ๙	พิจิตร	๑,๘๗๑,๒๒๐	-	-	๗,๗๑๔	๒๑,๙๘๔	๘๒,๕๐๐
	แพร่	๒,๒๒๖,๗๒๐	-	-	๑,๕๐๓	๔,๕๐๕	๖,๖๐๐
	พิษณุโลก	๑,๕๐๖,๖๐๐	-	๖,๙๙๗	๑๙๕	๕๑๕	๑,๖๒๓
	สุโขทัย	๒๗๗,๙๒๐	-	๓,๓๙๖	๓๐๖	๑,๑๒๔	-
	น่าน	-	-	๑,๕๐๐	-	-	-
	อุตรดิตถ์	๔๑๑,๐๐๐	๑,๔๓๕,๕๕๐	๑,๐๐๘	๔,๗๖๐	๑๕,๒๕๐	๒,๐๐๐
ภาค ๑๐	สุราษฎร์ธานี	๗๑๕,๒๐๐	๑๖๔,๐๐๐	-	๑๘๐	๖๔๐	๑,๑๐๐
ภาค ๑๑	อุบลราชธานี	๑๒๕,๓๐๐	-	-	๑,๒๗๔	๔,๒๔๑	-
	อำนาจเจริญ	๓๐๐,๖๕๐	-	๖๐๐	๓,๗๕๓	๑๑,๗๒๖	-
	๔๑ จังหวัด	๘๕,๒๙๕,๖๘๐	๗,๗๗๔,๘๖๙	๒๐,๕๐๑	๔๒๘,๓๕๗	๑,๔๓๕,๔๑๓	๒๖๕,๙๔๔

กระทรวงทรัพยากรธรรมชาติและสิ่งแวดล้อม
วันที่ ๙ ตุลาคม ๒๕๖๔

๑. กรม ทรัพยากรน้ำ สำนักงาน ทรัพยากรน้ำภาค ๗
๒. กิจกรรมที่ดำเนินการ ติดตั้งเครื่องสูบน้ำ ขนาด ๑๒ นิ้ว จำนวน ๑ เครื่อง เพื่อช่วยเหลือพื้นที่ประสบปัญหาน้ำท่วม
ณ หมู่ที่ ๑๐ ตำบลหนองจอก อำเภอยางชุมน้อย จังหวัดศรีสะเกษ ซึ่งมีการเกษตรได้รับความเสียหาย ๗๐๐ ไร่
๓. ประโยชน์ที่ได้รับ _____ ไร่ _____ ลูกบาศก์เมตร
๒๕๐ ครัวเรือน _____ คน



จึงเรียนมาเพื่อโปรดทราบ

นายภาดล ถาวรฤทธิรัตน์
อธิบดีกรมทรัพยากรน้ำ
ประธานคณะทำงานศูนย์ปฏิบัติการ
ทรัพยากรธรรมชาติและสิ่งแวดล้อม
(ด้านทรัพยากรน้ำ)