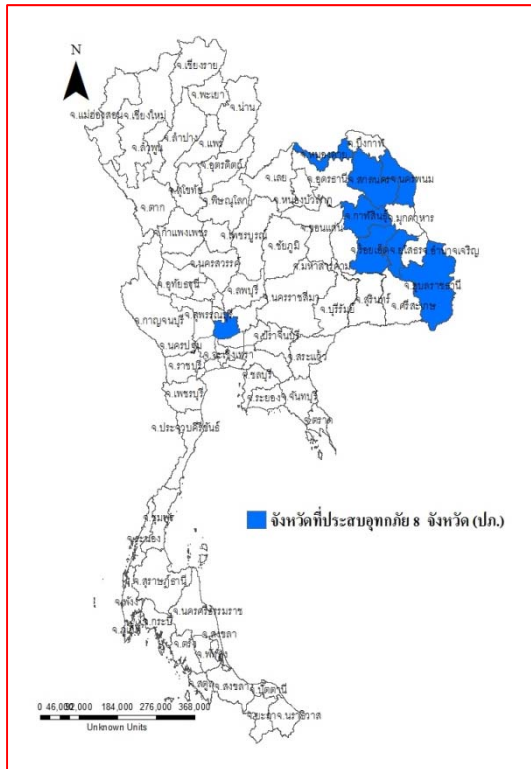




รายงานสถานการณ์น้ำ ศูนย์ป้องกันวิกฤติน้ำ กรมทรัพยากรน้ำ วันศุกร์ที่ ๑๑ สิงหาคม ๒๕๖๐

สภาวะอากาศ ประเทศไทยมีแนวโน้มฝนลดลง แต่บริเวณภาคเหนือ และภาคตะวันออกเฉียงเหนือ จะมีฝนตกมากกว่าที่อื่นๆ ขอให้ประชาชนในพื้นที่เสี่ยงภัยระวังอันตรายจากฝนที่ตกสะสมไว้ด้วย สำหรับทะเลอันดามันมีคลื่นสูง ๑-๒ เมตร



สถานการณ์น้ำ

กรมอุตุนิยมวิทยา ชี้ภาคเหนือ-ภาคกลาง-ภาคต่อ.ยังมีฝน แม้โดยรวมทั่วไทยลดลงแล้ว

ศูนย์เตือนภัยพิบัติแห่งชาติ เตือนภาพสินธุ์ ร้อยเอ็ด ยโสธร อุบลน้ำสูงขึ้น

จ.เชียงราย ฝนชั้ดินถล่มทับร้านค้าสามเหลี่ยมทองคำพังยับกว่า ๑๐ ร้าน

จ.พิษณุโลก ชาวบ้านหวัรอหวน้ำท่วมหนัก วอนหน่วยงานช่วยแก้ไข

จ.มหาสารคาม ประกาศพื้นที่ประสบภัยทั้งจังหวัด.ท่วมหนัก ๓ อ.

จ.ร้อยเอ็ด ยังท่วม-เขื่อนลำปาวระบายเพิ่มไม่กระทบ

จ.ยโสธร ชาวนาโอดน้ำท่วมนานทำนาข้าวเน่าหมด ทั้งจังหวัดเสียหายกว่า ๑.๗ แสนไร่

จ.อุบลราชธานี แม่น้ำมูลยังปรับตัวสูง ชาวบ้านสองฝั่งอพยพแล้วกว่า ๔๗๐ ครอบครัว

(หมายเหตุ ข้อมูลข่าวจาก ไอ เอ็น เอ็น เดลินิวส์ ข่าวสด ผู้จัดการ)

สถานการณ์น้ำต่างประเทศ

การช่วยเหลือ

สถานการณ์น้ำ

ระดับน้ำในแม่น้ำโขง : MRC: Mekong River Commission ณ วันที่ ๑๐ สิงหาคม ๒๕๖๐ ที่สถานีเชียงแสน เชียงคาน หนองคาย นครพนม มุกดาหาร และโขงเจียม วัดได้ ๔.๘๑ ๑๐.๘๗ ๘.๖๐ ๙.๗๘ ๙.๘๑ และ ๑๒.๓๐ เมตร ตามลำดับ เปรียบเทียบกับตลิ่งมีค่าเท่ากับ -๗.๗๙ -๕.๒๔ -๓.๗๗ -๒.๗๖. -๒.๐๙ และ -๑.๘๒ เมตร ตามลำดับ แนวโน้มระดับน้ำท่า สถานีเชียงแสน สถานีมุกดาหาร สถานีอุบลราชธานี มีแนวโน้มระดับน้ำเพิ่มขึ้น สถานีเชียงคาน สถานีหนองคาย สถานีนครพนม มีแนวโน้มระดับน้ำลดลง

ระดับน้ำและคุณภาพน้ำของกลุ่มน้ำสงขลา กลุ่มน้ำทะเลสาบสงขลา ปัจจุบันสถานการณ์น้ำในลำน้ำโดยทั่วไปยังคงอยู่ในภาวะปกติ (ระดับน้ำต่ำกว่าระดับตลิ่งต่ำสุด) ระดับน้ำในลำน้ำส่วนใหญ่มีแนวโน้มลดลงและเพิ่มขึ้นบางพื้นที่ (ข้อมูลวันที่ ๑๐ ส.ค.๒๕๖๐ ที่มา ระบบตรวจวัดสภาพทางไกลอัตโนมัติ กลุ่มน้ำทะเลสาบสงขลา กรมทรัพยากรน้ำ) สถานีคลองลำ อ.ศรีนครินทร์ จ.พัทลุง สถานีคลองนุ้ย อ.เมือง จ.พัทลุง สถานีคลองหะ อ.หาดใหญ่ จ.สงขลา สถานีคลองอู่ตะเภา อ.หาดใหญ่ จ.สงขลา สถานีคลองอู่ตะเภา อ.คลองหอยโข่ง จ.สงขลา สถานีคลองอู่ตะเภา อ.สะเดา จ.สงขลา วัดปริมาณน้ำได้ ๔.๐๒ * ๐.๖๐ ๑๒.๐๘ ๑๕.๖๐ และ ๗.๐๐ ลบม./วินาที

สถานีตรวจวัดระดับน้ำ (CCTV) ณ วันที่ ๔ สิงหาคม ๒๕๖๐ การตรวจวัดระดับน้ำจากกล้อง (CCTV) ระดับน้ำส่วนใหญ่อยู่ในเกณฑ์ปกติ ยกเว้นที่ สถานีสะพานโพทะเล อ.โพทะเล จ.พิจิตร และสถานีเทศบาล ต.นาแก อ.นาแก จ.นครพนม ฝัาระวังน้ำท่วม

จังหวัด	สถานที่ตั้งกล้อง	แม่น้ำ/คูน้ำ	วิกฤติ	วิกฤติ	ระดับน้ำ (ม.รทก.)			สถานการณ์	หมายเหตุ
			น้ำแล้ง	น้ำท่วม	พ.ศ.2560	31 ก.ค.	1 ส.ค.		
			ระดับน้อยกว่า	ระดับมากกว่า					
จ.เชียงใหม่	ร.ร.เชียงใหม่คริสเตียน อ.เมือง	ปิง	-	-	302.70	302.70	302.70	น้ำปกติ	↔
จ.นครสวรรค์	บ้านหาดเสลา อ.แก่งเสียว	ปิง	-	-	28.97	28.82	28.37	น้ำปกติ	↓
จ.แพร่	สะพานมหาโพธิ์ อ.เมือง	ยม	143.87	151.33	148.90	148.90	145.45	น้ำปกติ	↓
จ.สุโขทัย	สะพานศรีสังขาลย์ อ.ศรีสังขาลย์	ยม	60.14	71.78	64.65	64.65	62.60	น้ำปกติ	↓
จ.สุโขทัย	สะพานพระแม่ย่า อ.เมือง	ยม	42.48	48.59	48.80	48.20	46.80	น้ำปกติ	↓
จ.พิจิตร	สะพานโพทะเล อ.โพทะเล	ยม	22.58	30.63	29.40	29.40	29.30	ฝัาระวังน้ำท่วม	↓
จ.อุตรดิตถ์	สะพานท่าเสา อ.เมือง	น่าน	49.22	56.91	53.40	53.45	53.55	น้ำปกติ	↑
จ.น่าน	สะพานนครน่านพัฒนา อ.เมือง	น่าน	192.17	197.73	193.85	193.60	193.20	น้ำปกติ	↓
จ.พิษณุโลก	สะพานสุพรรณภักดี อ.เมือง	น่าน	33.98	44.52	38.50	38.50	36.40	น้ำปกติ	↓
จ.เชียงราย	สถานีห้วยฝาย อ.แม่สาย	แม่สาย/โขง	395.79	396.50	394.87	394.87	394.87	น้ำปกติ	↔
จ.หนองคาย	สูง ส่วนอุทกหนองคาย อ.เมือง	โขง	157.85	166.70	N/A	N/A	N/A	น้ำปกติ	↔
จ.นครพนม	นครพนม อ.เมือง	โขง	135.21	144.28	142.73	142.73	141.93	น้ำปกติ	↓
จ.นครพนม	เทศบาล ต.นาแก อ.นาแก	ห้วยน้ำก่ำ/โขงอีสาน	139.05	142.42	143.93	143.93	144.93	ฝัาระวังน้ำท่วม	↑
จ.บุรีรัมย์	สตึก อ.สตึก	มูล	123.13	128.76	129.60	129.90	131.20	น้ำปกติ	↑
จ.สิงห์บุรี	เชิงสะพานสิงห์บุรี อ.เมือง	เจ้าพระยา	3.45	11.50	9.85	9.90	9.50	น้ำปกติ	↓
จ.อ่างทอง	บ้านยางมณี อ.โพธิ์ทอง	เจ้าพระยา	-	9.11	N/A	N/A	N/A	น้ำปกติ	↔
จ.ลพบุรี	บ้านบางปี อ.เมือง	เจ้าพระยา	-	10.75	N/A	N/A	N/A	น้ำปกติ	↔
จ.พระนครศรีอยุธยา	บ้านป้อม อ.พระนครศรีอยุธยา	เจ้าพระยา	-	-	3.50	3.10	3.00	น้ำปกติ	↓
จ.กรุงเทพฯ	สะพานพุทธ เขตธนบุรี	เจ้าพระยา	-	1.70	N/A	N/A	N/A	น้ำปกติ	↔
จ.พระนครศรีอยุธยา	อ.เสนา	น้อย/เจ้าพระยา	2.00	5.00	N/A	N/A	N/A	น้ำปกติ	↔
จ.อุทัยธานี	อุทัยธานีใหม่ อ.เมือง	เจ้าพระยา	-	-	16.80	16.70	16.70	น้ำปกติ	↔
จ.สมุทรสาคร	สะพานข้ามแม่น้ำท่าจีน 3 อ.เมือง	ท่าจีน	-5.11	0.57	-0.74	-1.04	-1.74	น้ำปกติ	↓
จ.นครพนม	สะพานหลวงพ่อบึง อ.นครไชยศรี	ท่าจีน	-3.16	2.21	1.21	1.11	0.91	น้ำปกติ	↓
จ.นครปฐม	สะพานข้ามแม่น้ำท่าจีน ทางหลวง 346 อ.บางเลน	ท่าจีน	-4.57	0.21	-0.24	-0.34	-0.34	น้ำปกติ	↔
จ.สุพรรณบุรี	สะพานวัดพระรูป อ.เมือง	ท่าจีน	-1.26	2.75	2.25	2.00	2.45	น้ำปกติ	↑
จ.สุพรรณบุรี	สะพานข้ามแม่น้ำท่าจีน อ.สามชุก	ท่าจีน	1.55	5.18	4.21	4.36	4.36	น้ำปกติ	↔
จ.จันทบุรี	ตรงข้ามวัดจันทนาราม อ.เมือง	จันทบุรี	0.20	3.73	N/A	N/A	N/A	น้ำปกติ	↔
จ.เพชรบุรี	เทศบาลเมืองเพชรบุรี อ.เมือง	เพชรบุรี	-	3.18	N/A	N/A	N/A	น้ำปกติ	↔
จ.ประจวบคีรีขันธ์	ร.ร.อนุบาลบางสะพาน อ.บางสะพาน	คลองบางสะพาน/ชายฝั่งทะเลตะวันตก	-	3.30	0.70	0.50	0.40	น้ำปกติ	↓
จ.สุราษฎร์ธานี	สภ.จ.สุราษฎร์ธานี อ.เมือง	ตาปี	-	2.28	N/A	N/A	N/A	น้ำปกติ	↔
จ.สงขลา	สถานีคลองตะกอก อ.หาดใหญ่	ทะเลสาบสงขลา	-	-	0.15	0.15	0.10	น้ำปกติ	↓
จ.พัทลุง	สถานีคลองตะโหมด อ.ตะโหมด	ทะเลสาบสงขลา	-	-	21.50	21.50	21.65	น้ำปกติ	↑
จ.พัทลุง	สถานีลำปำ อ.เมือง	ทะเลสาบสงขลา	-	-	-1.90	-1.90	-1.90	น้ำปกติ	↔

*N/A คือ อ่านค่าระดับจากไม้วัดระดับ (Staff) ไม่ได้ / ไม้วัดระดับ (Staff) ชำรุด

**ม.รทก. คือ เมตรเทียบกับระดับน้ำทะเลปานกลาง

*** ระดับน้ำทะเลปานกลาง (Mean Sea Level) หรือ ร.ทก. เป็นค่าการวัด ระดับน้ำทะเลขึ้นสูงสุด (High Tide : HT) และลงต่ำสุด (Low Tide : LT) ของแต่ละวัน ในช่วงระยะเวลาที่กำหนด แล้วนำมาเฉลี่ยเป็นระดับน้ำทะเลปานกลาง สำหรับระยะเวลาที่ทำการรังวัดโดยทั่วไปจะต้องวัดเป็นเวลา ๑๘.๖ ปี ตามวัฏจักรของน้ำ ระดับน้ำทะเลปานกลางของแต่ละบริเวณทั่วโลกอาจจะมีค่าสูงไม่เท่ากัน

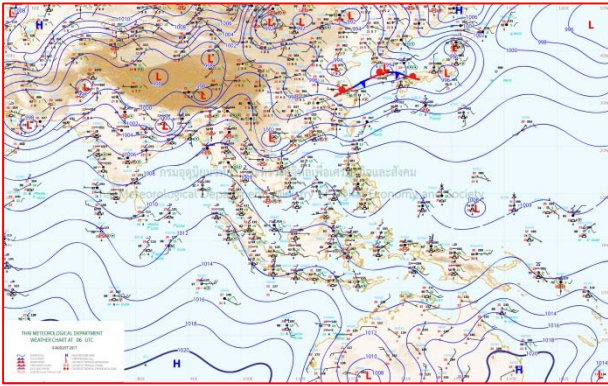
ในประเทศไทยใช้เวลาในการวัด ๕ ปี โดยเลือกที่ตำบลเกาะหลัก จังหวัดประจวบคีรีขันธ์ เป็นที่วัด แล้วนำมาหาค่าเฉลี่ย เพื่อใช้เป็นค่าระดับน้ำทะเลปานกลาง ให้มีค่า ๐.๐๐๐ เมตร ทำการถ่ายโยงมายังหมุด BM-A (ซึ่งถือว่าเป็นหมุดหลักฐานหมุดแรกของประเทศไทย) ซึ่งมีค่าระดับน้ำทะเลปานกลาง ๑.๔๘๗๗ เมตร

ปริมาณน้ำฝนสูงสุด (มม.)

จังหวัด	๕ ส.ค.๖๐	๖ ส.ค.๖๐	๗ ส.ค.๖๐	๘ ส.ค.๖๐	๙ ส.ค.๖๐
จ.แม่ฮ่องสอน.	๔.๗	๔.๘	๑๐.๐	๑๘.๒	๖.๘
จ.เชียงราย	๒๕.๘	๔๐.๒	๕๔.๒	๐.๖	๒.๒
จ.เชียงใหม่	๓๓.๙	๑๖.๕	๔๒.๑	๑.๖	๑๔.๙
จ.พะเยา	๘.๕	๒๕.๕	๐.๑	๑๘.๕	๒๖.๘
จ.น่าน	๙๕.๐	๓๑.๗	๑๓.๕	๔๕.๗	๓๙.๑
จ.ลำพูน	-	๐.๒	-	-	-
จ.ลำปาง	๒๓.๔	๒๒.๒	๖.๐	๒๒.๑	๑๐.๐
จ.แพร่	๔๕.๐	๓๕.๐	๗.๐	๓๘.๐	๓๗.๐
จ.อุตรดิตถ์	๑๐๕.๐	๕๖.๒	๔.๐	-	๒.๑
จ.สุโขทัย	๖๐.๓	๔๓.๗	๓.๒	๐.๖	-
จ.ตาก	๓๐.๑	๒๕.๐	๖.๑	๑.๘	๒.๑
จ.พิษณุโลก	๖๗.๕	๗๖.๘	๔.๕	๙๗.๓	๘.๐
จ.เพชรบูรณ์	๕๙.๗	๑๗.๔	-	๒๐.๗	๑.๙
จ.กำแพงเพชร	๒๕.๖	๕๕.๘	๗.๓	๔๓.๕	-
จ.พิจิตร	๒๒.๙	๑๑.๔	-	๒๖.๙	-
จ.หนองคาย	๑๒๓.๒	๖.๑	๓๕.๐	๕๕.๐	๓.๘
จ.เลย	๔๘.๐	๑๑.๐	๒๘.๐	๘๘.๐	๔.๕
จ.อุดรธานี	๕๓.๐	๑๓.๐	๔๐.๐	๕๐.๐	๑๗.๐
จ.หนองบัวลำภู	๕.๒	๐.๗	๒.๒	-	-
จ.นครพนม	๔๒.๐	๕๘.๐	๒๘.๓	๔๘.๖	๓๒.๐
จ.สกลนคร	๒๓.๐	๓๒.๔	๑๕.๕	๕๘.๐	๙.๘
จ.มุกดาหาร	๘๐.๐	๔๒.๕	๓๗.๔	๑๗.๘	๑๕.๑
จ.ขอนแก่น	๑.๕	๑๕.๒	๑๑.๐	๑๓.๔	๕๐.๐
จ.มหาสารคาม	๔๘.๐	-	๐.๖	-	-
จ.กาฬสินธุ์	๒๐.๐	๒๕.๐	๗.๐	๒๕.๓	๗.๕
จ.ร้อยเอ็ด	๑๗.๑	๒๗.๓	-	-	-
จ.ชัยภูมิ	๒๓.๐	๓๕.๐	๑.๕	๑๖.๕	-
จ.อุบลราชธานี	๓๓.๒	๗๕.๕	๖.๑	๑.๕	๕.๐
จ.อำนาจเจริญ	๒๘.๕	๒๗.๐	-	-	-
จ.ยโสธร	-	๑๖.๘	-	๐.๘	-
จ.สุรินทร์	๒.๓	๑๑.๐	๖๑.๔	-	๑๒.๕
จ.นครราชสีมา	๓๘.๔	๔๒.๔	๖๕.๕	๔๘.๕	๑๒.๕
จ.บุรีรัมย์	๓๒.๐	๒๐.๖	๒.๐	๓.๐	-
จ.ศรีสะเกษ	๙.๕	๓๕.๒	๐.๒	-	๑.๗

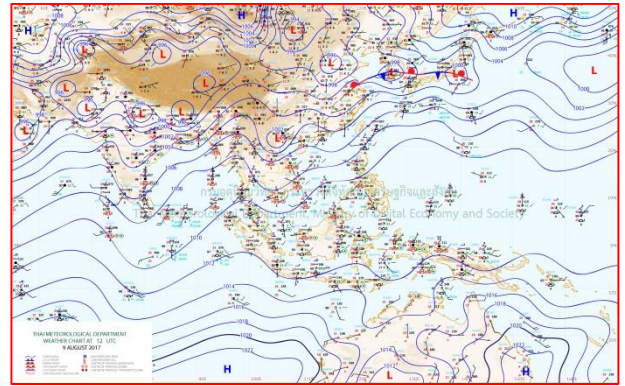


แผนที่อากาศ



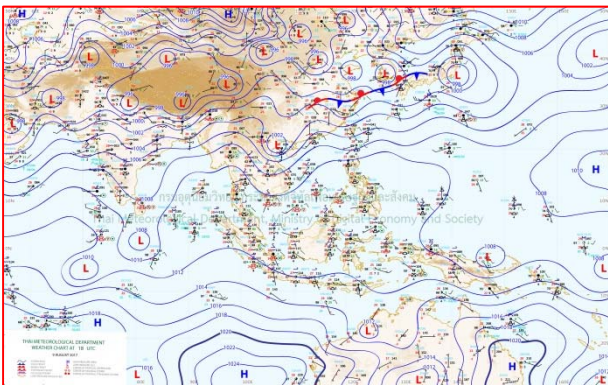
๙ ส.ค.๖๐ เวลา ๑๓:๐๐ น.

๑



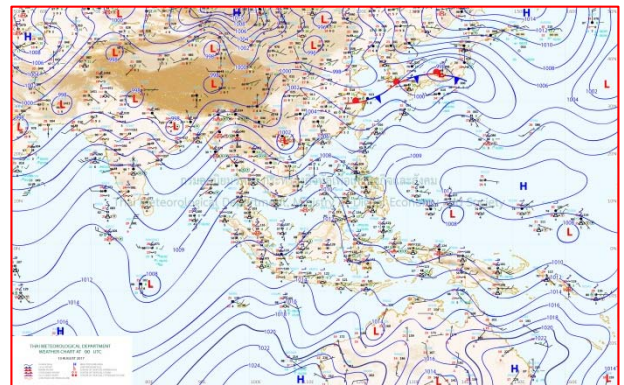
๙ ส.ค.๖๐ เวลา ๑๙:๐๐ น.

๒



๑๐ ส.ค.๖๐ เวลา ๑:๐๐ น.

๓



๑๐ ส.ค.๖๐ เวลา ๗:๐๐ น.

๔

รายงานปริมาณน้ำฝนจากกรมอุตุนิยมวิทยา

วันที่ 10 สิงหาคม 2560

รายงานฝน เวลา 07.00 น.ของวันที่ 9 สิงหาคม 2560

สถานีอุตุนิยมวิทยา					ปริมาณน้ำฝน24 ชม.(mm)	ปริมาณน้ำฝนสะสม(mm.)								
ภาคเหนือ					สูงสุด ของประเทศ	88.0	2,978.8	ภาคใต้ฝั่งตะวันออก						
สถานีอุตุนิยมวิทยา	ปริมาณน้ำฝน24 ชม.(mm)	ปริมาณน้ำฝนสะสม(mm.)	ปริมาณฝน ส.ค. ปัจจุบันเทียบกับค่าเฉลี่ย 30 ปี	สถานะฝนสะสม	สูงสุด ของภาคเหนือ	7.5	1,383.5	สถานีอุตุนิยมวิทยา	ปริมาณน้ำฝน24 ชม.(mm)	ปริมาณน้ำฝนสะสม(mm.)	ปริมาณฝน ส.ค. ปัจจุบันเทียบกับค่าเฉลี่ย 30 ปี	สถานะฝนสะสม		
					สูงสุด ของภาคกลาง	12.2	1,224.9						สูงสุด ของภาคตะวันออกเฉียงเหนือ	26.5
แม่ฮ่องสอน	6.8	519.0	239.3	ต่ำกว่า	สูงสุด ของภาคตะวันออก	18.2	2,443.9	เพชรบุรี	ไม่มีฝน	667.4	92.3	สูงกว่า		
ดอยอ่างขาง	7.0	1,123.0	***	***	สูงสุด ของภาคใต้ฝั่งตะวันออก	88.0	2,801.0	หนองพลับ สกษ.	5.8	629.0	102.7	สูงกว่า		
เชียงใหม่	0.8	1,383.5	358.4	สูงกว่า	สูงสุด ของภาคใต้ฝั่งตะวันตก	20.0	2,978.8	หัวหิน	-	650.6	71.2	สูงกว่า		
เชียงใหม่ สกษ.	2.2	1,260.3	351.6	สูงกว่า	ภาคตะวันออกเฉียงเหนือ					ประจวบคีรีขันธ์	ไม่มีฝน	1,080.2	99.1	สูงกว่า
ทุ่งช้าง	7.5	1,117.5	386.7	สูงกว่า	สถานีอุตุนิยมวิทยา	ปริมาณน้ำฝน24 ชม.(mm)	ปริมาณน้ำฝนสะสม(mm.)	ปริมาณฝน ส.ค. ปัจจุบันเทียบกับค่าเฉลี่ย 30 ปี	สถานะฝนสะสม	ชุมพร	ไม่มีฝน	1,613.4	207.5	สูงกว่า
พะเยา	26.8	700.3	204.0	สูงกว่า						สวี สกษ.	ไม่มีฝน	1,523.4	213.9	สูงกว่า
หัววังผา	2.7	922.4	297.8	สูงกว่า	เลย สกษ.	ไม่มีฝน	1,071.6	173.3	สูงกว่า	เกาะสมุย	ไม่มีฝน	1,567.3	110.9	สูงกว่า
เด่น	ไม่มีฝน	820.7	198.7	สูงกว่า	หนองคาย	-	867.2	323.2	ต่ำกว่า	สุราษฎร์ธานี	0.6	863.8	139.6	สูงกว่า
แม่สะเรียง	1.8	672.5	220.4	สูงกว่า	เลย	ไม่มีฝน	1,092.8	184.9	สูงกว่า	นครศรีธรรมราช	ไม่มีฝน	2,534.4	129.8	สูงกว่า
แม่ใจ สกษ.	-	-	178.5	ต่ำกว่า	อุดรธานี	ฝนเล็กน้อย	1,126.1	285.1	สูงกว่า	นครศรีธรรมราช สกษ.	45.3	2,801.0	82.7	สูงกว่า
เชียงใหม่	1.0	898.7	216.9	สูงกว่า	สกลนคร สกษ.	ฝนเล็กน้อย	1,821.2	324.0	สูงกว่า	สุราษฎร์ธานี สกษ.	ไม่มีฝน	1,631.2	105.5	สูงกว่า
ลำปาง	-	733.7	186.3	สูงกว่า	สกลนคร	1.0	1,935.0	357.9	สูงกว่า	พระแสง สอท.	-	1,098.2	182.4	สูงกว่า
ลำปาง สกษ.	-	1,061.6	198.9	สูงกว่า	นครพนม	ฝนเล็กน้อย	1,781.6	580.3	สูงกว่า	ฉวาง	1.5	1,517.6	220.0	สูงกว่า
แพร่	-	645.6	205.5	ต่ำกว่า	นครพนม สกษ.	26.5	1,564.3	546.2	สูงกว่า	พัทลุง สกษ.	29.6	1,918.7	78.8	สูงกว่า
น่าน	ไม่มีฝน	683.9	273.2	ต่ำกว่า	หนองบัวลำภู	ฝนเล็กน้อย	1,031.1	***	***	สงขลา	7.1	1,340.4	109.4	สูงกว่า
น่าน สกษ.	ไม่มีฝน	702.4	304.2	ต่ำกว่า	ขอนแก่น	2.5	902.4	216.4	สูงกว่า	หาดใหญ่	0.4	1,215.6	113.0	สูงกว่า
ลำปาง สกษ.	-	1,061.6	198.9	สูงกว่า	มหาสารคาม	-	1,098.3	231.9	สูงกว่า	ดอนงษ์ สกษ.	1.8	1,309.6	123.7	สูงกว่า
อุดรดิตถ์	2.1	874.8	263.4	สูงกว่า	มุกดาหาร	4.6	1,506.0	350.7	สูงกว่า	สะเดา	ไม่มีฝน	850.7	96.0	สูงกว่า
สุโขทัย	ไม่มีฝน	846.5	175.4	สูงกว่า	กาฬสินธุ์	11.9	1,103.8	266.5	สูงกว่า	ปัตตานี	6.3	1,451.8	134.0	สูงกว่า
ศรีสะเกษ สกษ.	ไม่มีฝน	963.9	183.0	สูงกว่า	กาฬสินธุ์	11.9	1,103.8	266.5	สูงกว่า	ยะลา สกษ.	88.0	1,992.0	***	***
นลัมสิก	0.6	757.8	198.1	สูงกว่า	ชัยภูมิ	-	650.1	196.2	สูงกว่า	นราธิวาส	1.0	2,440.0	158.3	สูงกว่า
แม่สอด	0.8	740.2	321.7	ต่ำกว่า	ร้อยเอ็ด สกษ.	ไม่มีฝน	1,087.2	261.2	สูงกว่า	ภาคใต้ฝั่งตะวันตก				
ตาก	ไม่มีฝน	587.0	115.8	สูงกว่า	ร้อยเอ็ด	ไม่มีฝน	1,076.7	252.2	สูงกว่า	สถานีอุตุนิยมวิทยา	ปริมาณน้ำฝน24 ชม.(mm)	ปริมาณน้ำฝนสะสม(mm.)	ปริมาณฝน ส.ค. ปัจจุบันเทียบกับค่าเฉลี่ย 30 ปี	สถานะฝนสะสม
เชียงใหม่	ไม่มีฝน	603.3	112.0	สูงกว่า	อุบลราชธานี (ศูนย์ฯ)	ฝนเล็กน้อย	1,357.4	303.3	สูงกว่า					
พิษณุโลก	0.6	1,076.9	247.6	สูงกว่า	อุบลราชธานี สกษ.	1.9	1,347.2	343.6	สูงกว่า	ตะกั่วป่า	ไม่มีฝน	2,653.90	478.30	สูงกว่า
เพชรบูรณ์	1.9	958.2	199.0	สูงกว่า	ศรีสะเกษ	1.7	1,102.4	260.0	สูงกว่า	กระบี่	ไม่มีฝน	1,672.30	266.30	สูงกว่า
กำแพงเพชร	ไม่มีฝน	1,292.3	170.5	สูงกว่า	ท่าอุเทน	13.5	844.7	227.9	สูงกว่า	ภูเก็ต	ไม่มีฝน	1,292.10	286.80	สูงกว่า
อุ้มผาง	ไม่มีฝน	867.7	248.4	สูงกว่า	นครราชสีมา	-	1,037.4	157.2	สูงกว่า	ภูเก็ต (ศูนย์ฯ)	ไม่มีฝน	1,356.70	329.80	สูงกว่า
พิจิตร สกษ.	ไม่มีฝน	849.6	227.4	สูงกว่า	สุรินทร์	ไม่มีฝน	980.6	256.2	สูงกว่า	เกาะลันตา	20.0	1,376.60	304.20	สูงกว่า
ดอนเมฆเซอร์ สกษ.	2.1	742.9	102.9	สูงกว่า	สุรินทร์ สกษ.	0.2	1,052.2	223.7	สูงกว่า	ตรัง	1.8	1,760.00	275.10	สูงกว่า
วิเชียรบุรี	ไม่มีฝน	879.8	209.2	สูงกว่า	ไซคชัย	ไม่มีฝน	696.3	153.5	สูงกว่า	สตูล	4.2	1,326.30	259.30	สูงกว่า
ภาคกลาง					ปากช่อง สกษ.	ไม่มีฝน	802.5	125.4	สูงกว่า	สรุปปริมาณฝนมาก สถานีอุตุนิยมวิทยา ปริมาณน้ำฝน24 ชม.(mm) ปริมาณน้ำฝนสะสม(mm.)				
สถานีอุตุนิยมวิทยา	ปริมาณน้ำฝน24 ชม.(mm)	ปริมาณน้ำฝนสะสม(mm.)	ปริมาณฝน ส.ค. ปัจจุบันเทียบกับค่าเฉลี่ย 30 ปี	สถานะฝนสะสม	นางรอง	ฝนเล็กน้อย	761.3	181.7	สูงกว่า					
นครสวรรค์	ไม่มีฝน	1,114.8	178.3	สูงกว่า	บุรีรัมย์	ไม่มีฝน	1,205.4	263.2	สูงกว่า	ภาคตะวันออก				
ตากฟ้า สกษ.	ไม่มีฝน	945.9	180.1	สูงกว่า	สถานีอุตุนิยมวิทยา ปริมาณน้ำฝน24 ชม.(mm) ปริมาณน้ำฝนสะสม(mm.) ปริมาณฝน ส.ค. ปัจจุบันเทียบกับค่าเฉลี่ย 30 ปี					1	ยะลา สกษ.	88.0	1,992.0	
ชัยนาท สกษ.	ไม่มีฝน	651.8	171.7	สูงกว่า	นครนายก	17.9	1,350.3	***	***	2	นครศรีธรรมราช สกษ.	45.3	2,801.0	
อุทัยธานี	ไม่มีฝน	678.5	260.0	ต่ำกว่า	ปราจีนบุรี	3.8	1,152.4	358.5	สูงกว่า	3	พัทลุง สกษ.	29.6	1,918.7	
พระนครศรีอยุธยา	ไม่มีฝน	724.7	***	***	กบินทร์บุรี	ไม่มีฝน	1,428.2	290.4	สูงกว่า	4	พะเยา	26.8	700.3	
บัวชุม	ไม่มีฝน	793.7	169.2	สูงกว่า	สระแก้ว	5.1	956.5	216.1	สูงกว่า	5	นครพนม สกษ.	26.5	1,564.3	
ปทุมธานี สกษ.	ไม่มีฝน	1,084.9	145.6	สูงกว่า	ฉะเชิงเทรา	0.3	1,235.8	170.7	สูงกว่า	ปริมาณฝนสูงสุด		ยะลา สกษ.	88.0	1,992.0
สมุทรปราการ สกษ.	4.9	909.7	***	***	ชลบุรี	-	951.1	154.1	สูงกว่า	ฝนสะสมสูงสุด		ระนอง	ไม่มีฝน	2,978.8
ทองผาภูมิ	ไม่มีฝน	924.8	343.7	ต่ำกว่า	เกาะสีชัง	-	473.7	136.8	ต่ำกว่า	ศูนย์ป้องกันวิกฤตการณ์พายุกรรณการศูนย์แม่เขลา				
สุพรรณบุรี	-	754.0	118.4	สูงกว่า	พัทธนา	18.2	658.2	97.6	ต่ำกว่า					
ลพบุรี	ไม่มีฝน	798.7	150.9	สูงกว่า	ฉะเชิงเทรา	16.3	1,009.4	208.6	สูงกว่า					
สุโขทัย สกษ.	ไม่มีฝน	544.0	105.0	สูงกว่า	แหลมฉบัง	-	578.8	116.4	ต่ำกว่า					
สนามบินสุวรรณภูมิ	4.9	573.4	228.1	ต่ำกว่า	สัตหีบ	ไม่มีฝน	871.0	109.0	สูงกว่า					
สมุทรสงคราม	12.2	706.1	***	***	ระยอง	9.0	1,037.2	132.3	สูงกว่า					
กาญจนบุรี	0.1	696.0	98.3	สูงกว่า	หัวหิน	5.1	833.6	123.1	ต่ำกว่า					
นครปฐม	ไม่มีฝน	624.2	107.1	สูงกว่า	จันทบุรี	2.0	2,443.9	497.2	สูงกว่า					
กรุงเทพฯ บางนา สกษ.	10.6	1,028.8	190.2	สูงกว่า	พัลวี่ สกษ.	-	2,293.4	520.0	ต่ำกว่า					
กรุงเทพฯ ท่าเรือคลองเตย	2.1	1,036.2	206.6	สูงกว่า	ตราด	-	1,990.2	1,040.4	สูงกว่า					
กรุงเทพฯ หนองจอก	-	1,224.9	219.3	สูงกว่า										
สนามบินดอนเมือง	ฝนเล็กน้อย	-	170.9	ต่ำกว่า										
ปาร์ก	ไม่มีฝน	-	105.3	ต่ำกว่า										
ราชบุรี	ไม่มีฝน	532.8	170.7	ต่ำกว่า										

สัญลักษณ์ ***ไม่มีข้อมูล - ยังไม่ได้รับรายงาน/ไม่มีข้อมูล/ไม่มีฝน

หมายเหตุ ได้รับรายงานเพิ่มเติมโดยการบันทึกของเจ้าหน้าที่เป็นรายวัน ณ เวลา 07:00 น.

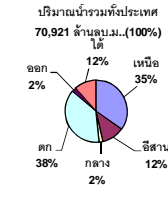
ปริมาณฝนสูงสุดเท่ากับ 111.6 มม. ที่ อ.เมืองตราด จ.ตราด

รายงานสรุปสภาพน้ำในอ่างเก็บน้ำขนาดใหญ่และขนาดกลาง

รายงานสถานการณ์ ณ วันที่ 10 สิงหาคม 2560

ปริมาณน้ำในอ่างที่ใช้การได้ในสัปดาห์นี้ + มากกว่า / - น้อยกว่า สัปดาห์ก่อน 921.73 ล้าน ลบ.ม.

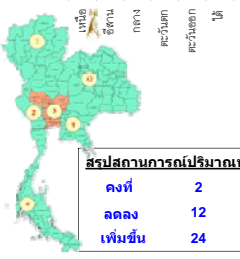
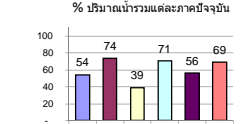
สรุปสถานการณ์ปริมาณน้ำในอ่างเก็บน้ำที่ใช้ในกิจกรรมทั่วประเทศ น้อยกว่าปริมาณน้ำไหลเข้าอ่าง เมื่อเทียบกับสัปดาห์ที่ผ่านมา สถานการณ์อยู่ระหว่างเก็บกักน้ำ



เปรียบเทียบปริมาณน้ำรวมของประเทศไทย
กับประเทศปัจจุบัน
ในปี 60 และ ปี 59

วันที่ 10 สิงหาคม 2560 เก็บกัก 45,699 ล้าน ลบ.ม. หรือ เท่ากับ 64%

วันที่ 10 สิงหาคม 2559 เก็บกัก 33,118 ล้าน ลบ.ม. หรือ เท่ากับ 47%



ภาค	สถานการณ์ปริมาณน้ำในอ่าง				ปริมาณน้ำเปลี่ยนแปลง (ล้าน ม.³)	สถานะ
	ลดลง (แห่ง)	คงที่ (แห่ง)	เพิ่มขึ้น (แห่ง)	รวม (แห่ง)		
ภาคเหนือ	1	-	6	7	268.00	ปริมาณน้ำในอ่างเก็บน้ำเพิ่มขึ้น
ภาคตะวันออกเฉียงเหนือ	4	2	6	12	119.00	ปริมาณน้ำในอ่างเก็บน้ำเพิ่มขึ้น
ภาคกลาง	2	-	1	3	-108.00	ปริมาณน้ำในอ่างเก็บน้ำลดลง
ภาคตะวันออก	-	-	2	2	406.00	ปริมาณน้ำในอ่างเก็บน้ำเพิ่มขึ้น
ภาคตะวันออก	3	-	7	10	41.73	ปริมาณน้ำในอ่างเก็บน้ำเพิ่มขึ้น
ภาคใต้	2	-	2	4	195.00	ปริมาณน้ำในอ่างเก็บน้ำเพิ่มขึ้น
รวมทั้งประเทศ	12	2	24	38	921.73	ปริมาณน้ำในอ่างเก็บน้ำเพิ่มขึ้น

สรุปสถานการณ์ปริมาณน้ำในอ่างฯ

คงที่	2	อ่าง
ลดลง	12	อ่าง
เพิ่มขึ้น	24	อ่าง

ภาค	อ่างเก็บน้ำ	ความจุที่รับกัก (ล้าน ม.³)	ปริมาณน้ำที่ใช้งานได้จริง (ล้าน ม.³)	ปริมาณน้ำรวม วันที่ 10 สิงหาคม 2559		ปัจจุบัน วันที่ 10 สิงหาคม 2560		สัปดาห์ก่อน วันที่ 4 สิงหาคม 2560		ปริมาณน้ำ + เพิ่มขึ้น - ลดลง (ล้าน ม.³)	สถานการณ์ในอ่าง															
				ปริมาณน้ำรวม (ล้าน ม.³)	%	ปริมาณน้ำรวม (ล้าน ม.³)	%	ปริมาณน้ำรวม (ล้าน ม.³)	%																	
ภาคเหนือ (7)																										
1	ภูมิพล (2)	ดาก	13,462	3,800	9,662	4,434	33%	6,592	49%	2,792	21%	6,530	49%	2,730	20%	62.00	เพิ่มขึ้น									
2	สิริกิติ์ (2)	อุดรดิตถ์	9,510	2,850	6,660	4,223	44%	5,746	60%	2,896	30%	5,582	59%	2,732	29%	164.00	เพิ่มขึ้น									
3	แม่โจ้	เชียงใหม่	265	12	253	65	25%	131	49%	119	45%	128	48%	116	44%	3.00	เพิ่มขึ้น									
4	แม่วงก์	เชียงใหม่	263	14	249	46	17%	54	21%	40	15%	55	21%	41	16%	-1.00	ลดลง									
5	กัลม	ลำปาง	106	3	103	40	38%	44	42%	41	39%	41	39%	38	36%	3.00	เพิ่มขึ้น									
6	กักคอน	ลำปาง	170	6	164	54	32%	127	75%	121	71%	126	74%	120	71%	1.00	เพิ่มขึ้น									
7	แควน้อย	พิษณุโลก	939	43	896	391	42%	771	82%	728	78%	735	78%	692	74%	36.00	เพิ่มขึ้น									
รวมภาคเหนือ 34.85%												24,715	6,728	17,987	9,253	37%	13,465	54%	6,737	27%	13,197	53%	6,469	26%	268.00	เพิ่มขึ้น
ภาคตะวันออกเฉียงเหนือ (12)																										
8	ห้วยหลวง	อุดรธานี	136	7	129	34	25%	95	70%	88	65%	96	71%	89	65%	-1.00	ลดลง									
9	น้ำจูน	สกลนคร	520	45	475	177	34%	633	122%	588	113%	640	123%	595	114%	-7.00	ลดลง									
10	น้ำพอง (2)	สกลนคร	165	8	157	44	27%	171	104%	163	99%	171	104%	163	99%	-	คงที่									
11	จำพริก (2)	ชัยภูมิ	164	37	127	50	30%	94	57%	57	35%	94	57%	57	35%	-	คงที่									
12	อุบลรัตน์ (2)	ขอนแก่น	2,431	581	1,850	646	27%	1,607	66%	1,026	42%	1,574	65%	993	41%	33.00	เพิ่มขึ้น									
13	ลำปาว	กาฬสินธุ์	1,980	100	1,880	574	29%	1,745	88%	1,645	83%	1,662	84%	1,562	79%	83.00	เพิ่มขึ้น									
14	ลำคอง	นครราชสีมา	314	22	292	60	19%	89	28%	67	21%	85	27%	63	20%	4.00	เพิ่มขึ้น									
15	ลำพระเพลิง	นครราชสีมา	155	1	154	22	14%	81	52%	80	52%	82	53%	81	52%	-1.00	ลดลง									
16	มูลขาม	นครราชสีมา	141	7	134	30	21%	76	54%	69	49%	74	52%	67	48%	2.00	เพิ่มขึ้น									
17	ลำแจะ	นครราชสีมา	275	7	268	44	16%	157	57%	150	55%	153	56%	146	53%	4.00	เพิ่มขึ้น									
18	ลำน้ำมูล	บุรีรัมย์	121	3	118	59	49%	74	61%	71	59%	76	63%	73	60%	-2.00	ลดลง									
19	สิรินธร (2)	อุบลราชธานี	1,966	831	1,135	982	50%	1,353	69%	522	27%	1,349	69%	518	26%	4.00	เพิ่มขึ้น									
รวมภาคตะวันออกเฉียงเหนือ 11.80%												8,369	1,649	6,720	2,722	33%	6,175	74%	4,526	54%	6,057	72%	4,407	53%	119.00	เพิ่มขึ้น
ภาคกลาง (3)																										
20	ป่าสักชลสิทธิ์	ลพบุรี	960	3	957	296	31%	285	30%	282	29%	386	40%	383	40%	-101.00	ลดลง									
21	ห้วยเสลา	อุทัยธานี	160	17	143	45	28%	101	63%	84	53%	109	68%	92	58%	-8.00	ลดลง									
22	กระเสียว	สุพรรณบุรี	240	40	200	49	20%	149	62%	109	45%	148	62%	108	45%	1.00	เพิ่มขึ้น									
รวมภาคกลาง 1.92%												1,360	60	1,300	390	29%	535	39%	475	35%	643	47%	583	43%	-108.00	ลดลง
ภาคตะวันตก (2)																										
23	ศรีนครินทร์ (2)	กาญจนบุรี	17,745	10,265	7,480	11,509	65%	13,265	75%	3,000	17%	13,123	74%	2,858	16%	142.00	เพิ่มขึ้น									
24	วีรชาสงคราม (2)	กาญจนบุรี	8,860	3,012	5,848	3,932	44%	5,648	64%	2,636	30%	5,384	61%	2,372	27%	264.00	เพิ่มขึ้น									
รวมภาคตะวันตก 37.51%												26,605	13,277	13,328	15,441	58%	18,913	71%	5,636	21%	18,507	70%	5,230	20%	406.00	เพิ่มขึ้น
ภาคตะวันออก (6+4)																										
25	ขุนด่าน	นครนายก	224	5.00	219	99	44%	115	51%	110	49%	105	47%	100	45%	10.00	เพิ่มขึ้น									
26	คลองสียัด	ฉะเชิงเทรา	420	30.00	390	91	22%	182	43%	152	36%	177	42%	147	35%	5.00	เพิ่มขึ้น									
27	บางพระ (3)	ชลบุรี	117	12.00	105	27	23%	88	75%	76	65%	82	70%	70	60%	6.00	เพิ่มขึ้น									
28	หนองปลาไหล (3)	ระยอง	164	13.75	150	55	34%	119	73%	105	64%	122	75%	108	66%	-3.00	ลดลง									
29	ประแสร์ (3)	ระยอง	295	20.00	275	143	48%	169	57%	149	51%	157	53%	137	46%	12.00	เพิ่มขึ้น									
30	แม่ประชัน (3)	ระยอง	17	0.72	16	5	32%	9	55%	8	51%	9	56%	8.52	51%	-0.10	ลดลง									
31	หนองค้อ (3)	ระยอง	21	1.00	20	4	16%	17	79%	16	75%	16	75%	14.98	70%	1.00	เพิ่มขึ้น									
32	ดอกกรวย (3)	ระยอง	79	3.00	76	18	22%	56	71%	53	67%	59	75%	56.24	71%	-2.80	ลดลง									
33	คลองใหญ่ (3)	ระยอง	45	3.00	42	28	61%	29	64%	26	58%	29	63%	25.56	56%	0.63	เพิ่มขึ้น									
34	นฤมิตรประจักษ์	ปราจีนบุรี	295	19.00	276	24	8%	162	55%	143	48%	149	51%	130.00	44%	13.00	เพิ่มขึ้น									
รวมภาคตะวันออก 2.37%												1,678	107	1,570	494	29%	947	56%	839	50%	905	54%	798	48%	41.73	เพิ่มขึ้น
ภาคใต้ (4)																										
35	แก่งกระจาน	เพชรบุรี	710	65	645	202	28%	336	47%	271	38%	337	47%	272	38%	-1.00	ลดลง									
36	ปราณบุรี	ประจวบคีรีขันธ์	391	18	373	49	13%	201	51%	183	47%	196	50%	178	46%	5.00	เพิ่มขึ้น									
37	รัชชประภา (2)	สุราษฎร์ธานี	5,639	1,352	4,287	4,091	73%	4,289	76%	2,937	52%	4,094	73%	2,742	49%	195.00	เพิ่มขึ้น									
38	บางยาง (2)	ยะลา	1,454	276	1,178	476	33%	839	58%	563	39%	843	58%	567	39%	-4.00	ลดลง									
รวมภาคใต้ 11.55%												8,194	1,711	6,483	4,818	59%	5,665	69%	3,954	48%	5,470	67%	3,759	46%	195.00	เพิ่มขึ้น
รวมทั้งประเทศ 100%(38)												70,921	23,532	47,388	33,118	47%	45,699	64%	22,167	31%	44,778	63%	21,246	30%	921.73	เพิ่มขึ้น

ที่มาข้อมูล : ตารางสรุปสภาพน้ำในอ่างเก็บน้ำขนาดใหญ่ทั่วประเทศ และตารางสรุปสภาพน้ำในอ่างเก็บน้ำภาคตะวันออก กรมชลประทาน

หมายเหตุ :

- อ่างเก็บน้ำขนาดใหญ่ หมายถึง อ่างเก็บน้ำที่มีความจุตั้งแต่ 100 ล้าน ลบ.ม. ขึ้นไป
- เป็นอ่างเก็บน้ำที่อยู่ในความรับผิดชอบของการไฟฟ้าฝ่ายผลิตแห่งประเทศไทย (10) นอกนั้นอยู่ในความรับผิดชอบของกรมชลประทาน (28)
- เป็นอ่างเก็บน้ำขนาดกลางที่มีความสำคัญต่อการอุตสาหกรรมและการประมง ของลุ่มน้ำชายฝั่งทะเลตะวันออก
- ที่มา : กรมชลประทาน และการไฟฟ้าฝ่ายผลิตแห่งประเทศไทย
- จังหวัดที่มีอ่างเก็บน้ำขนาดใหญ่มีจำนวน 26 จังหวัด ไม่มี 50 จังหวัด

รท. หมายถึง ระดับเก็บกักของอ่าง



ลำดับของเขื่อนตามความจุ

- 1.ศรีนครินทร์ 2.ภูมิพล 3.สิริกิติ์ 4.วีรชาสงคราม 5.รัชชประภา
6.ลุมพินี 7.สิรินธร 8.บางยาง 9.ลำปาว 10.ป่าสัก

ลำดับของเขื่อนตามปริมาณน้ำใช้การได้

- 1.ภูมิพล 2.ศรีนครินทร์ 3.สิริกิติ์ 4.วีรชาสงคราม 5.รัชชประภา
6.ลำปาว 7.ลุมพินี 8.บางยาง 9.สิรินธร 10.ป่าสัก

ชี้เหนือ-กลาง-ตอ.'ยังมีฝน แม้โดยรวมทั่วไทยลดลงแล้ว

กรมอุตุนิยมวิทยา พยากรณ์อากาศ ๒๔ ชั่วโมงข้างหน้าว่า ประเทศไทยมีแนวโน้มฝนลดลง แต่บริเวณภาคเหนือ ภาคกลาง ด้านตะวันตก และภาคตะวันออก จะมีฝนตกมากกว่าที่อื่นๆ ขอให้ประชาชนในพื้นที่เสี่ยงภัยระวังอันตรายจากฝนที่ตกสะสมไว้ด้วย สำหรับทะเลอันดามันมีคลื่นสูง ๑-๒ เมตร

พยากรณ์อากาศสำหรับประเทศไทย ตั้งแต่ ๖.๐๐ น.วันนี้ถึง ๖.๐๐ น.วันพรุ่งนี้

ภาคเหนือ มีฝนฟ้าคะนอง ร้อยละ ๖๐ ของพื้นที่ บริเวณจังหวัดเชียงใหม่ เชียงราย ตาก กำแพงเพชร และพิษณุโลก อุณหภูมิต่ำสุด ๒๓-๒๔ องศาเซลเซียส อุณหภูมิสูงสุด ๓๑-๓๔ องศาเซลเซียส ลมตะวันตกเฉียงใต้ ความเร็ว ๑๐-๓๐ กม./ชม.

ภาคตะวันออกเฉียงเหนือ มีฝนฟ้าคะนอง ร้อยละ ๔๐ ของพื้นที่ ส่วนมากบริเวณจังหวัดอุดรธานี หนองคาย บึงกาฬ นครพนม สกลนคร อุบลราชธานี ศรีสะเกษ บุรีรัมย์ สุรินทร์ ชัยภูมิ และนครราชสีมา อุณหภูมิต่ำสุด ๒๔-๒๕ องศาเซลเซียส อุณหภูมิสูงสุด ๓๒-๓๔ องศาเซลเซียส ลมตะวันตกเฉียงใต้ ความเร็ว ๑๐-๓๐ กม./ชม

ภาคกลาง มีฝนฟ้าคะนอง ร้อยละ ๖๐ ของพื้นที่ ส่วนมากบริเวณจังหวัดนครสวรรค์ อุทัยธานี ชัยนาท กาญจนบุรี ราชบุรี และนครปฐม อุณหภูมิต่ำสุด ๒๓-๒๕ องศาเซลเซียส อุณหภูมิสูงสุด ๓๑-๓๕ องศาเซลเซียส ลมตะวันตกเฉียงใต้ ความเร็ว ๑๐-๓๐ กม./ชม.

ภาคตะวันออก มีฝนฟ้าคะนอง ร้อยละ ๖๐ ของพื้นที่ บริเวณจังหวัดฉะเชิงเทรา นครนายก ปราจีนบุรี สระแก้ว จันทบุรี และตราด อุณหภูมิต่ำสุด ๒๔-๒๗ องศาเซลเซียส อุณหภูมิสูงสุด ๓๑-๓๔ องศาเซลเซียส ลมตะวันตกเฉียงใต้ ความเร็ว ๑๕-๓๐ กม./ชม. ทะเลมีคลื่นสูงประมาณ ๑ เมตร

ภาคใต้ (ฝั่งตะวันออก) มีเมฆเป็นส่วนมาก กับมีฝนฟ้าคะนอง ร้อยละ ๔๐ ของพื้นที่ ส่วนมากบริเวณจังหวัดเพชรบุรี นครศรีธรรมราช พัทลุง สงขลา ปัตตานี ยะลา และนราธิวาส อุณหภูมิต่ำสุด ๒๒-๒๖ องศาเซลเซียส อุณหภูมิสูงสุด ๓๒-๓๔ องศาเซลเซียส ลมตะวันตกเฉียงใต้ ความเร็ว ๑๕-๓๐ กม./ชม. ทะเลมีคลื่นสูงประมาณ ๑ เมตร ห่างฝั่งคลื่นสูง ๑-๒ เมตร

ภาคใต้ (ฝั่งตะวันตก) มีเมฆเป็นส่วนมาก กับมีฝนฟ้าคะนอง ร้อยละ ๓๐ ของพื้นที่ ส่วนมากบริเวณจังหวัดกระบี่ ตรัง และสตูล อุณหภูมิต่ำสุด ๒๑-๒๕ องศาเซลเซียส อุณหภูมิสูงสุด ๓๑-๓๔ องศาเซลเซียส ลมตะวันตกเฉียงใต้ ความเร็ว ๑๕-๓๕ กม./ชม. ทะเลมีคลื่นสูง ๑-๒ เมตร บริเวณที่มีฝนฟ้าคะนองคลื่นสูงประมาณ ๒ เมตร

กรุงเทพมหานครและปริมณฑล มีฝนฟ้าคะนอง ร้อยละ ๔๐ ของพื้นที่ อุณหภูมิต่ำสุด ๒๖-๒๗ องศาเซลเซียส อุณหภูมิสูงสุด ๓๓-๓๔ องศาเซลเซียส ลมตะวันตกเฉียงใต้ ความเร็ว ๑๕-๓๐ กม./ชม.

ศภข.เตือนภัยสึนธูร้อยเอ็ดยโสธรอุบลฯน้ำสูงขึ้น

ศูนย์เตือนภัยพิบัติแห่งชาติ แจ้งเตือนลุ่มน้ำชี-มูล ยังเสี่ยงหากมีฝนตกมาเพิ่มหรือมีน้ำจากแม่น้ำสายอื่นไหลเข้ามาสมทบ ขณะกาฬสินธุ์ ร้อยเอ็ด ยโสธร อุบลฯ รับมือน้ำสูงขึ้น

ศูนย์เตือนภัยพิบัติแห่งชาติ (ศภข.) แจ้งเตือนพื้นที่ที่ยังคงต้องเฝ้าระวังปัญหาเรื่องอุทกภัย เนื่องจากระดับน้ำในแม่น้ำมูล แม่น้ำชีทรงตัว ซึ่งหากมีฝนตกมาเพิ่มหรือมีน้ำจากแม่น้ำสายอื่นไหลเข้ามาสมทบ หรือจากการระบายน้ำของเขื่อนจะส่งผลให้ระดับน้ำสูงขึ้น โดยบริเวณแม่น้ำชี จ.กาฬสินธุ์ ที่อ.กมลาไสย ขณะที่จ.ร้อยเอ็ด พื้นที่เสี่ยงคืออ.จันทาร และอ.ทุ่งเขาหลวง ส่วนที่ยโสธร คืออ.เมืองยโสธร อ.คำเขื่อนแก้ว อ.มหาชนะชัย และอ.ค้อวัง

ส่วนบริเวณแม่น้ำมูล พื้นที่ที่ได้รับผลกระทบคือ จ.ร้อยเอ็ด ที่บ้านกู่ อ.สุวรรณภูมิ จ.สุรินทร์ อ.ท่าตูม จ.บุรีรัมย์ อ.คูเมือง อ.สตึก จ.อุบลฯ บ้านป่าก่อ อ.เขื่องใน(ลำเซบาย) อ.สว่างวีระวงศ์ อ.तालสุม อ.ม่วงสามสิบ อ.ดอนมดแดง อ.ตระการพืชผล อ.พิบูลมังสาหาร (ไอ เอ็น เอ็น)

ฝนซัดดินถล่มทับร้านค้าบริเวณสามเหลี่ยมทองคำพังยับกว่า ๑๐ ร้าน

ผู้สื่อข่าวรายงานว่า ภายหลังเกิดฝนตกลงมาอย่างต่อเนื่องในจ.เชียงราย ทำให้ดินบริเวณเนินเขาตออยู่ปูเข้า บ้านสบรวก ม.๑ ต.เวียง อ.เชียงแสน จ.เชียงราย เกิดสไลด์ตัวลงมาทับร้านค้าชายแดนเมื่อเวลา ๐๓.๐๐ น. ที่ผ่านมา ซึ่งสร้างเป็นอาคารคอนกรีตชั้นเดียวหลังคามุงด้วยกระเบื้อง เรียงรายขนานไปกับถนนเลียบบแม่น้ำโขงชายแดนไทย-สปป.ลาว-เมียนมา บริเวณสามเหลี่ยมทองคำ ได้รับความเสียหาย

ซึ่งหลังเกิดเหตุนายพินิจ แก้วจิตต์คงทอง นายอำเภอเชียงใหม่ นายธวิทย์ ตริยะกว้าง ปลัดเทศบาล ต.เวียง ปฏิบัติหน้าที่นายกเทศมนตรี ต.เวียง อ.เชียงใหม่ สั่งการให้เจ้าหน้าที่ร่วมกับหน่วยกู้ภัยผาเงา อ.เชียงใหม่ ไปตรวจสอบสถานการณ์และเร่งช่วยเหลืออย่างเร่งด่วน

ผู้สื่อข่าวรายงานว่า จุดเกิดเหตุเป็นทางโค้งฝั่งตรงกันข้ามถนนเลียบริมชายแดน กับพระพุทธรูปหน้าวัดพระเชียงใหม่แผ่นดินที่อยู่ติดกับแม่น้ำโขง โดยดินจากเนินเขาได้ทลายลงมาทับร้านค้าที่อยู่ด้านล่างจนเกือบมิดจำนวน ๒-๓ ร้านค้า ดินยังดึงเอาต้นไม้ใหญ่ วัชพืช และเสาไฟฟ้าล้มลงมาด้วยจำนวน ๔ ต้น ทำให้ร้านพัง ส่วนสินค้าซึ่งส่วนใหญ่เป็นเสื้อผ้าและของฝากเสียหายไปด้วย

นอกจากนี้ สายไฟฟ้ายังลงมาทับด้านหน้าร้านค้าอื่นๆ ที่ตั้งเรียงรายติดกันประมาณ ๑๐ ร้าน และหลายร้านไม่กล้าเปิดขายเพราะตั้งอยู่ในภูมิประเทศที่เหมือนกันคือด้านบนเป็นเนินเขาสูงชัน ทำให้ต้องปิดร้านชั่วคราว ขณะที่ช่วงเกิดเหตุเป็นเวลากลางคืนทำให้ไม่มีคนอาศัยอยู่ภายใน และไม่มีนักท่องเที่ยวเดินทางผ่านไป ทำให้ไม่มีคนได้รับอันตราย

ผู้สื่อข่าวรายงานว่า หลังเกิดเหตุเจ้าหน้าที่ฝ่ายปกครอง เทศบาล ต.เวียง ทหารกองกำลังผาเมือง การไฟฟ้าส่วนภูมิภาค (กฟภ.) และหน่วยกู้ภัยผาเงา อ.เชียงใหม่ ระดมกำลังกันเข้าไปรื้อถอนและชักลากซากร้าน ต้นไม้และวัชพืชออกจากผิวจราจรรวมทั้งเข้าเก็บกู้ร้านค้ารวมถึงซ่อมแซมเสาไฟฟ้าที่มีทั้งสายไฟ และไฟส่องสว่างข้างทางที่ได้รับความเสียหายอย่างหนัก คาดว่า จะใช้เวลาเก็บกู้และซ่อมแซมตลอดทั้งวัน และทางเจ้าหน้าที่ได้แจ้งเตือนให้ผู้สัญจรผ่านไปมา ระมัดระวังและถ้าไม่จำเป็นไม่ควรอยู่ใต้เนินเขาในช่วงนี้ เนื่องจากเนินดินอาจถล่มลงมาอีก หากมีฝนตกหนักลงมาซ้ำ (ข่าวสด)

ชาวบ้านห้วยรอบน้ำท่วมหนัก วอนหน่วยงานช่วยเหลือ

ชาวบ้าน ต.ห้วยรอบ พิชญ์โลก ร้องสื่อ วอนหน่วยงานที่เกี่ยวข้องเร่งแก้ไขปัญหาคูทกภัย ตอนนี้เริ่มมา วันท่วมหนักซ้ำปี ๕๙

"ผู้สื่อข่าวเดลินิวส์ออนไลน์" ได้รับเรื่องร้องเรียนจาก นายปฏิวัติ สมสิทธิ์ ชาวบ้าน หมู่บ้านศรีทรัพย์ หมู่ ๓ ต.ห้วยรอบ อ.เมือง จ.พิจญ์โลก เรื่องสถานการณ์น้ำในปัจจุบันว่า เมื่อช่วงเช้าที่ผ่านมา ในพื้นที่เริ่มมีน้ำท่วมขัง สูงประมาณ ๓๐ เซนติเมตร ซึ่งเป็นมวลน้ำจากทางภาคเหนือ รวมทั้งเมื่อวันที่ ๘ ส.ค. ที่ผ่านมา มีฝนตกลงมาต่อเนื่อง ซึ่งพื้นที่หมู่บ้านดังกล่าวเป็นพื้นที่ลุ่มต่ำ มีชาวบ้านอาศัยอยู่ประมาณ ๑๐๐ หลังคาเรือน ก่อนหน้านี้เคยแจ้งเรื่องไปหน่วยงานที่เกี่ยวข้องแล้ว แต่ยังไม่มีความคืบหน้าใดๆ จึงนำเรื่องมาร้องเรียนที่ผู้สื่อข่าวให้ช่วยนำเสนอความเดือดร้อนของประชาชน

"ก่อนหน้านี้ร้องเรียนไปทางหน่วยงานที่เกี่ยวข้องแล้ว และรับเรื่องไว้แล้ว แต่ยังไม่มีการดำเนินการแก้ไขใดๆ ตอนนี้วันกลับว่าน้ำจะกลับมาท่วมอย่างหนักเหมือนปี พ.ศ. ๒๕๕๙ ที่ผ่านมา ที่ท่วมสูงถึง ๗๐-๘๐ ซม. ตอนนี้ประชาชนในหมู่บ้านเริ่มเตรียมตัวรับมือกับปริมาณน้ำที่อาจจะเพิ่มขึ้นอีกครั้ง (เดลินิวส์)

มหาสารคามประกาศพื้นที่ประสบภัยทั้งจว.ท่วมหนัก ๓ อ.

มหาสารคามประกาศเขตพื้นที่ประสบภัยทั้งจังหวัด พบยังท่วมหนักอยู่ ๓ อำเภอ วัดระดับน้ำสูงสุด ๑ เมตร ๑๐๐ ครวเรือน ยังต้องประสบปัญหาด้านการใช้ชีวิตประจำวัน

นายพีระพล ยังขาว หัวหน้าสำนักงานป้องกันและบรรเทาสาธารณภัยจังหวัดมหาสารคาม เปิดเผยกับสำนักข่าว ไอ.เอ็น.เอ็น.ว่า ปัจจุบัน จ.มหาสารคาม ได้ประกาศให้ทั้ง ๑๓ อำเภอของจังหวัด ประกอบด้วย อ.เมืองมหาสารคาม, แกดดำ, โกสุมพิสัย, กันทรวิชัย, เชียงยืน, บรบือ, นาเชือก, พยัคฆภูมิพิสัย, วาปีปทุม, นาหว้า, ยางสีสุราช, กุดรัง และ ชื่นชม เป็นพื้นที่ประสบภัยพิบัติ(อุทกภัย) หลังเกิดฝนตกต่อเนื่องก่อนหน้านี้ จนทำให้เกิดภาวะน้ำท่วมฉับพลัน และ มวลน้ำจากลำน้ำชีเอ่อท่วมริมตลิ่งในหลายจุด ซึ่งจากการประเมินภาพรวมเบื้องต้น พบมีประชาชนประมาณ ๑๐๐,๐๐๐ ครวเรือน และพื้นที่การเกษตรอีกกว่า ๕๐๐,๐๐๐ ไร่ ได้รับผลกระทบ ล่าสุดสถานการณ์ใน ๙ อำเภอเริ่มคลี่คลายแล้ว คงเหลือเพียง ๓ อำเภอ ที่ยังประสบปัญหาน้ำจากลำน้ำชีเอ่อท่วมพื้นที่ลุ่มต่ำริมตลิ่งอยู่ คือ อ.เมืองมหาสารคาม, กันทรวิชัย และ โกสุมพิสัย ขณะนี้พบพื้นที่การเกษตรบ้านเรือนประชาชน และ ถนนต่าง ๆ มีน้ำท่วมขังวัดระดับสูงสุดได้ ๑ เมตร เส้นทางบางสายไม่สามารถใช้สัญจรได้เพราะน้ำยังไหลเชี่ยวกราก ส่วนประชาชนกว่า ๑๐๐ ครวเรือน ยังต้องประสบปัญหาด้านการใช้ชีวิตประจำวัน บางรายต้องอพยพมาอาศัยนอกบ้านเป็นการชั่วคราว

ทั้งนี้หลายหน่วยงานกำลังเร่งหาวิธีระบายน้ำที่คาดว่าจะต้องใช้เวลามากอีกสักระยะ โดย อ.เมืองมหาสารคาม และ โกสุมพิสัย อาจใช้เวลากว่า ๑ เดือนสถานการณ์จึงจะกลับเข้าสู่ภาวะปกติ ขณะที่อ.กันทรวิชัย อาจใช้เวลาประมาณ ๒ - ๓ เดือน (ไอ เอ็น เอ็น)

ร้อยเอ็ดยังท่วม-เขื่อนลำปาวระบายเพิ่มไม่กระทบ

จังหวัดร้อยเอ็ด ยังอ่วมน้ำท่วมทรงตัวสูงสุด ๕๐ ซม. ขึ้นอยู่กับสภาพภูมิประเทศ ชลประทานเชื่อเขื่อนลำปาวเพิ่มระดับการระบายไม่ทำกระทบเพิ่ม

นายจิรศักดิ์ มงคลสวัสดิ์ ผู้อำนวยการโครงการชลประทานร้อยเอ็ด (ผคป.ร้อยเอ็ด) เปิดเผยกับสำนักข่าวไอ.เอ็น.เอ็น.ว่า ขณะนี้ มวลน้ำจากเขื่อนลำปาว จ.กาฬสินธุ์ ยังคงหลากผ่านเข้ามาที่จ.ร้อยเอ็ด อย่างต่อเนื่อง ล่าสุดที่อ.เสลภูมิ ยังคงประสบปัญหาน้ำท่วม วัดระดับความสูงประมาณ ๓๐ - ๕๐ ซม. ขึ้นอยู่กับสภาพภูมิประเทศ โดยเฉพาะ ใน ๓ ตำบล คือ ต.ขวาว, นางาม และ นาเลิง ซึ่งได้รับผลกระทบอย่างหนัก เนื่องจากเป็นจุดรับน้ำจุดสุดท้าย ประกอบกับขณะนี้ปริมาณน้ำในลำน้ำยังมีมาก อีกทั้งลักษณะลำน้ำมีความลาดชันทำให้เกิดการไหลบ่ามาอย่างรวดเร็ว เมื่อเดินทางไปถึงบริเวณปลายน้ำซึ่งเชื่อมต่อกับแม่น้ำชี กลับพบว่าแม่น้ำชีมีระดับน้ำสูงกว่าลำน้ำยัง จึงทำให้การระบายเป็นไปได้ไม่สะดวก เป็นเหตุมวลน้ำจากลำน้ำยังเอ่อล้นตลิ่งเข้าท่วมบ้านเรือน รวมถึง พื้นที่การเกษตร ใน ๓ ตำบลดังกล่าว และจากกรณีที่เขื่อนลำปาว ได้ขอเพิ่มระดับการระบายน้ำเป็นวันละ ๓๐ ล้าน ลบ.ม. จากเดิมที่ ๒๐ ล้าน ลบ.ม. จนถึงวันที่ ๑๑ ส.ค. ๖๐ นั้น ส่วนตัวเชื่อว่าจะไม่ทำให้ระดับน้ำที่ท่วมขังอยู่ในปัจจุบันปรับตัวสูงขึ้น เนื่องจาก มวลน้ำก้อนที่ปล่อยเพิ่มจะเดินทางมาถึงจ.ร้อยเอ็ด ภายในอีก ๓ - ๔ วันข้างหน้า ซึ่งก็จะสอดคล้องกับช่วงเวลาที่มวลน้ำก้อนเก่าที่เคยท่วมขังอยู่ระบายออกสู่อ่าวไทยไปหมดแล้ว ปัจจัยนี้จึงทำให้สถานการณ์น้ำท่วมในจ.ร้อยเอ็ด อยู่ในภาวะทรงตัว ที่ระดับ ๓๐ - ๕๐ ซม.

อย่างไรก็ตาม ทุกภาคส่วนกำลังเร่งแก้ปัญหา ด้วยการนำเรือผลักดันน้ำมาติดตั้งในจุดสำคัญต่าง ๆ สำหรับช่วยพร่องปริมาณน้ำทั้งหมดออกสู่อ่าวไทยให้ได้โดยเร็ว ทั้งนี้คาดว่าหากไม่มีฝนตกลงมาเพิ่มเติม ภายในระยะเวลาอีก ๑๐ วัน สถานการณ์น้ำท่วมของจ.ร้อยเอ็ดจะคลี่คลายจนกลับเข้าสู่ภาวะปกติ (ไอ เอ็น เอ็น)

ชาวนายโสธรโอดน้ำท่วมนานทำนาข้าวเน่าหมด ทั้งจังหวัดเสียหายกว่า ๑.๗ แสนไร่

ชาวนาที่ อ.ป่าติ้วโอดน้ำท่วมนานทำนาข้าวเน่าตายไม่เหลือให้เก็บเกี่ยวไว้กิน วอนภาครัฐเข้ามาช่วยเหลือด่วน ขณะที่เกษตรกรจังหวัดเผยฤทธิ์พายุนซัดทำพื้นที่เกษตรเสียหายรวม ๑๘๓,๙๐๐ ไร่เศษ เฉพาะนาข้าวเหลือแต่เศษซากต้นข้าวกว่า ๑๗๕,๘๑๗ ไร่

ภายหลังพื้นที่อำเภอป่าติ้ว จ.ยโสธร ซึ่งเป็นพื้นที่ลุ่มน้ำเซบายได้รับอิทธิพลจากพายุโซนร้อนตาลัสและพายุเซินกา ทำให้มีฝนตกหนักติดต่อกันนานกว่าสัปดาห์ ประกอบกับมีปริมาณน้ำเหนือที่ไหลลงมาสมทบจำนวนมาก ส่งผลให้มีปริมาณน้ำในลำเซบายเพิ่มขึ้นอย่างรวดเร็วและน้ำบางส่วนได้เอ่อล้นตลิ่งไหลเข้าท่วมพื้นที่ทางการเกษตรของชาวบ้านเป็นบริเวณกว้าง

โดยเฉพาะพื้นที่นาข้าวของชาวบ้านที่อยู่ตามแนวลุ่มน้ำเซบายถูกน้ำท่วมขังมานานกว่า ๑ เดือนแล้ว แม้ขณะนี้น้ำที่ท่วมนาข้าวได้ลดลงกลับเข้าสู่ภาวะปกติ แต่ต้นข้าวของชาวบ้านที่ได้ทำนาหว่านและปักดำเอาไว้เมื่อช่วงเดือนพฤษภาคม ๒๕๖๐ ที่ผ่านมากลับเน่าเปื่อยและแห้งตายทั้งหมด เหลือแต่เศษซากของต้นข้าวที่ยืนต้นตายไว้ให้ดูต่างหน้าเท่านั้น

นายวร สืออ่อน อายุ ๖๗ ปี บ้านเลขที่ ๑๑ หมู่ ๕ บ้านเตาไห ต.ศรีฐาน อ.ป่าติ้ว จ.ยโสธร หนึ่งในบรรดาชาวนาที่นาข้าวถูกน้ำท่วม บอกว่า ตนทำนาทั้งหมดจำนวน ๖ ไร่ เป็นนาหว่านข้าวหอมมะลิทั้งหมด ตอนแรกก็คาดหวังที่จะได้ผลผลิตนำไปขายเป็นรายได้เข้าครอบครัว ปีนี้ลงทุนไปกว่า ๑ หมื่นบาท แต่ต้องมาประสบกับสถานการณ์น้ำท่วมนาข้าวมานานกว่า ๑ เดือน ทำให้ต้นข้าวที่กำลังเจริญเติบโตเสียหายทั้งหมด

“ตอนนี้ไม่เหลืออะไรแล้ว เงินทุนที่ลงไปก็สูญหาย ต้นข้าวก็เน่าหมด ก็ได้แต่รอความหวังจากทางภาครัฐว่าจะให้ความช่วยเหลือชดเชยอย่างไรบ้าง ยังไม่รู้เลยว่าหลังจากนี้จะเอาข้าวที่ไหนไว้กิน” นายวรกล่าว และว่า

ปกติทุกปีที่ผ่านมาไม่เคยประสบกับปัญหาน้ำท่วมนาข้าวหนักเหมือนปีนี้นักก่อน หรือบางปีก็ไม่ท่วมเลย แต่ถ้าน้ำท่วมนาข้าวก็จะท่วมบางส่วนเท่านั้น ปีนี้ถือว่าน้ำท่วมหนักและท่วมนานที่สุดจนต้นข้าวเน่าตาย

ขณะที่สำนักงานเกษตรจังหวัดยโสธรได้รายงานความเสียหายเบื้องต้นจากภัยธรรมชาติอุทกภัย ปี ๒๕๖๐ จากพายุโซนร้อน ตาลัส และพายุซินกา มีเกษตรกรได้รับผลกระทบทั้ง ๙ อำเภอ จำนวน ๒๕,๒๑๙ ราย มีพื้นที่การเกษตรได้รับผลกระทบและคาดว่าจะได้รับความเสียหายจำนวน ๑๘๓,๙๐๐ ไร่เศษ

โดยแยกเป็นนาข้าวที่ได้รับความเสียหายจำนวน ๑๗๕,๘๑๗ ไร่เศษ จากพื้นที่เพาะปลูกทั้งหมดจำนวน ๗๒๑,๐๐๐ ไร่ มันสำปะหลังได้รับความเสียหายจำนวน ๘,๐๗๔ ไร่ จากพื้นที่เพาะปลูกทั้งหมดจำนวน ๔๓,๖๖๐ ไร่ และสวนกล้วยได้รับความเสียหายจำนวน ๙ ไร่ จากพื้นที่เพาะปลูกทั้งหมดจำนวน ๒๕ ไร่ (ผู้จัดการ)

แม่น้ำมูลยังปรับตัวสูง ชาวบ้านสองฝั่งอพยพแล้วกว่า ๔๗๐ ครอบครัว

แม่น้ำมูลที่ไหลผ่านจ.อุบลราชธานีก่อนลงแม่น้ำโขงยังปรับตัวสูงขึ้นแต่เพิ่มขึ้นน้อยลง วันละ ๓-๕ ซม. จากเดิมที่เคยขึ้นเฉลี่ยวันละกว่า ๑๐ ซม. ระดับน้ำที่เพิ่มขึ้นทำให้ชาวชุมชนในเขตเทศบาลเมืองวารินชำราบ เทศบาลนครอุบลราชธานี และชุมชนรอบนอกอพยพหนีน้ำแล้ว ๔๗๗ ครอบครัว ประชากรเกือบ ๒,๐๐๐ คน ซึ่งหน่วยงานด้านบรรเทาทุกข์ลำเลียงความช่วยเหลือมาช่วยประชาชนต่อเนื่อง

สำหรับสถานการณ์น้ำท่วมสองฝั่งแม่น้ำมูลในจังหวัดอุบลราชธานี ระดับน้ำวันนี้(๑๐ส.ค.) ปรับตัวสูงขึ้นจากเมื่อวานอีก ๔ เซนติเมตร ทำให้มีระดับน้ำสูง ๗.๙๐ เมตร โดยมีน้ำล้นตลิ่ง ๙๐ เซนติเมตร ส่วนอัตราการไหลของน้ำความเร็ว ๒,๘๔๐ ลูกบาศก์เมตรต่อวินาที โดยลำน้ำสามารถรองรับน้ำอัตราการไหลผ่านได้เพียง ๒,๓๐๐ ลูกบาศก์เมตรต่อวินาที

ระดับน้ำที่ยังปรับตัวสูงขึ้นนี้ ส่งผลให้น้ำไหลเข้าท่วมชุมชนสองฝั่งแม่น้ำมูลในเขตเทศบาลนครอุบลราชธานี เทศบาลเมืองวารินชำราบ และตามชุมชนรอบนอกตัวเมือง ปัจจุบันมีชุมชนถูกน้ำท่วมรวมกันแล้ว ๒๖ ชุมชน และต้องทำการอพยพ ๔๗๗ ครัวเรือน เป็นเทศบาลนครอุบลราชธานี ๒๑๙ ครัวเรือน จำนวน ๘๐๐ คน

เทศบาลเมืองแฉะแม ๗ ครัวเรือน ๒๔ คน อำเภอวารินชำราบ ๔ ครัวเรือน ๑๓ คน และเทศบาลเมืองวารินชำราบ ๒๔๗ ครัวเรือน ๙๙๔ คน โดยชาวบ้านที่อพยพได้เข้าอาศัยตามศูนย์พักพิงชั่วคราวที่หน่วยงานบรรเทาทุกข์จัดให้ และบางรายได้ก่อสร้างเพิงพักอยู่ตามริมนถนนที่อยู่สูง เพื่อกลับเข้าไปดูแลทรัพย์สินภายในบ้านช่วงเช้าและช่วงเย็นทุกวัน

ด้านความช่วยเหลือหน่วยงานบรรเทาทุกข์จากหลายหน่วยงานได้นำน้ำดื่ม อาหารปรุงสำเร็จ อาหารแห้งมาช่วยเหลือประชาชนที่ได้รับผลกระทบ โดยเฉพาะมูลนิธิราชประชานุเคราะห์ในพระบรมราชูปถัมภ์ มอบสิ่งของพระราชทานรวมจำนวน ๘,๐๗๙ ชุด แก่ประชาชนที่ได้รับความเดือดร้อนจากน้ำท่วมทั่วทั้งจังหวัด

โดยที่ผ่านมาจังหวัดอุบลราชธานี ได้รับผลกระทบจากอุทกภัยตั้งแต่วันที่ ๒๕ กรกฎาคมจนถึงปัจจุบันรวม ๒๓ อำเภอ ๑๑๓ ตำบล ๗๒๓ หมู่บ้าน ๒๒,๖๑๘ ครัวเรือน ๖๔,๑๐๒ คน อำเภอที่ยังคงมีสถานการณ์น้ำท่วมในขณะนี้ มี ๙ อำเภอ เป็นอำเภอที่ยังมีสถานการณ์น้ำท่วมบ้านเรือน จำนวน ๒ อำเภอ ได้แก่ อำเภอเมืองอุบลราชธานี และอำเภอวารินชำราบที่เหลืออีก ๗ อำเภอ เป็นน้ำท่วมพื้นที่การเกษตรกว่า ๒ แสนไร่ คือ อำเภอม่วงสามสิบ ดอนมดแดง ตระการพืชผล เดชอุดม เขื่องใน นาเยี่ย และอำเภอสว่างวีระวงศ์

ซึ่งจังหวัดอุบลราชธานี ได้ประกาศเขตการให้ความช่วยเหลือผู้ประสบภัยพิบัติกรณีฉุกเฉินบางส่วน เมื่อวันที่ ๕ สิงหาคม จำนวน ๑๕ อำเภอ (ผู้จัดการ)

