



## รายงานการเฝ้าระวังติดตามสถานการณ์น้ำและความช่วยเหลือ ศูนย์ปฏิบัติการทรัพยากรธรรมชาติและสิ่งแวดล้อม (ด้านทรัพยากรน้ำ) กระทรวงทรัพยากรธรรมชาติและสิ่งแวดล้อม

### ศูนย์ป้องกันวิกฤติน้ำ กรมทรัพยากรน้ำ

โทรศัพท์ ๐ ๒๒๗๑ ๖๐๐๐ ต่อ ๖๔๔๕ โทรสาร ๐ ๒๒๙๘ ๖๖๒๙ [www.dwr.go.th](http://www.dwr.go.th) IDLine: mekhalawoc Email: mekhala@dwr.mail.go.th

### ศูนย์เทคโนโลยีสารสนเทศทรัพยากรน้ำบาดาล กรมทรัพยากรน้ำบาดาล

โทรศัพท์ ๐ ๒๖๖๖ ๗๐๙๐ โทรสาร ๐ ๒๖๖๖ ๗๑๐๐ [www.dgr.go.th](http://www.dgr.go.th) Email: itcenter@dgr.mail.go.th

### สำนักงานนโยบายและแผนทรัพยากรธรรมชาติและสิ่งแวดล้อม

โทรศัพท์ ๐ ๒๒๖๕๖๕๐๐ [www.onep.go.th](http://www.onep.go.th) Email: [webmaster@onep.go.th](mailto:webmaster@onep.go.th)

### กรมทรัพยากรธรณี

โทรศัพท์ ๐ ๒๖๒๑๙๕๐๐ [www.dmr.go.th](http://www.dmr.go.th) Email: [webmaster@dmr.mail.go.th](mailto:webmaster@dmr.mail.go.th)

รายงานฉบับที่ ๕๕๔/๒๕๖๔

เวลา ๑๕.๐๐ น.

วันที่ ๑๐ ตุลาคม ๒๕๖๔

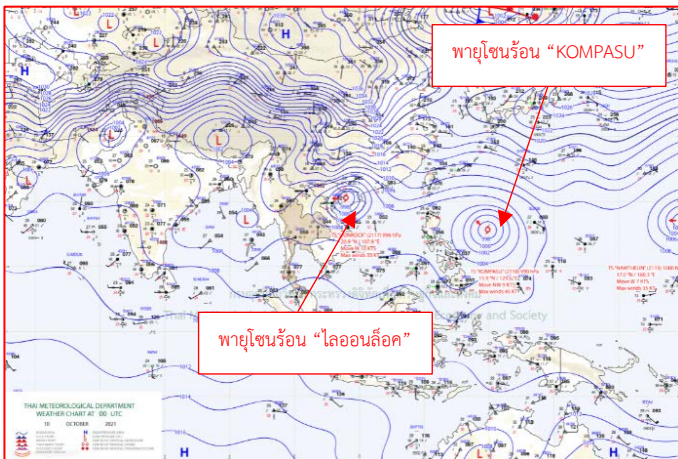
เรียนรมว.ทส. เลขานุการ รมว.ทส. ที่ปรึกษา รมว.ทส. ปกท.ทส. รอง ปกท.ทส. อทพ. อทบ. และหน่วยงานที่เกี่ยวข้อง

### ๑. สภาวะอากาศ เวลา ๑๒.๐๐ น. (กรมอุตุนิยมวิทยา)

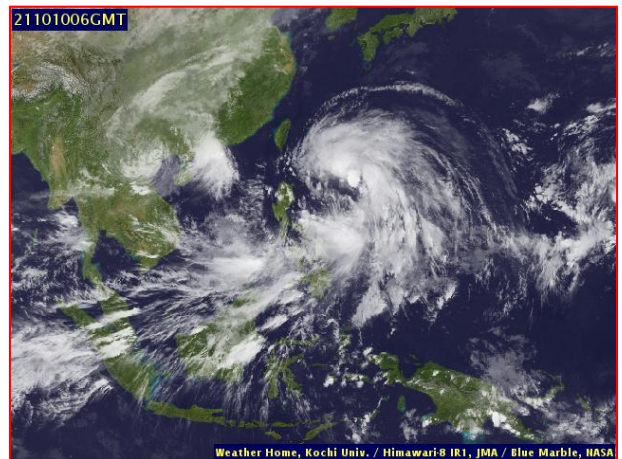
พยากรณ์อากาศ ๒๔ ชั่วโมงข้างหน้า มรสุมตะวันตกเฉียงใต้กำลังแรงพัดปกคลุมทะเลอันดามัน ภาคใต้ และอ่าวไทย ในขณะที่พายุโซนร้อน “ไลออนร็อก” ปกคลุมบริเวณอ่าวตังเกี๋ย ลักษณะเช่นนี้ทำให้ด้านตะวันออกของภาคเหนือ ภาคตะวันออกเฉียงเหนือตอนบน ภาคตะวันออก และภาคใต้ มีฝนตกหนักบางแห่ง ขอให้ประชาชนในพื้นที่เสี่ยงภัยบริเวณดังกล่าว ระวังอันตรายจากฝนตกหนักและฝนที่ตกสะสมซึ่งอาจทำให้เกิดน้ำท่วมฉับพลันและน้ำป่าไหลหลากในระยะนี้ไว้ด้วย

สำหรับคลื่นลมบริเวณทะเลอันดามันและอ่าวไทยตอนบนมีกำลังแรง โดยทะเลอันดามันและอ่าวไทยตอนบนมีคลื่นสูง ๒-๓ เมตร ส่วนอ่าวไทยตอนล่างมีคลื่นสูง ประมาณ ๒ เมตร และบริเวณที่มีฝนฟ้าคะนองคลื่นสูงมากกว่า ๓ เมตร ขอให้ชาวเรือบริเวณทะเลอันดามันและอ่าวไทยควรเพิ่มความระมัดระวังในการเดินเรือและหลีกเลี่ยงบริเวณที่มีฝนฟ้าคะนอง ส่วนเรือเล็กบริเวณทะเลอันดามันและอ่าวไทยตอนบนควรงดออกจากฝั่งในระยะนี้

พายุโซนร้อน “ไลออนร็อก” บริเวณอ่าวตังเกี๋ย คาดว่าจะเคลื่อนขึ้นฝั่งบริเวณประเทศเวียดนามตอนบนในวันนี้ (วันที่ ๑๐ ตุลาคม ๒๕๖๔) และจะอ่อนกำลังลงตามลำดับ ส่วนพายุโซนร้อน “คมปาซุ” บริเวณมหาสมุทรแปซิฟิกยังไม่มีผลกระทบต่อลักษณะอากาศของประเทศไทยในระยะนี้

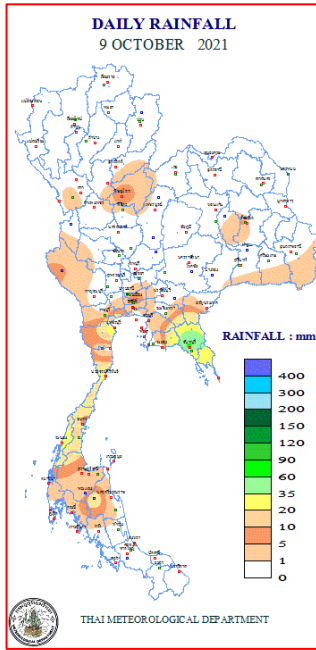


แผนที่อากาศ วันที่ ๑๐ ต.ค. ๒๕๖๔ เวลา ๐๗.๐๐ น.



ภาพถ่ายดาวเทียม วันที่ ๑๐ ต.ค. ๒๕๖๔ เวลา ๑๓.๐๐ น.

## ๒. ปริมาณฝนสะสม ณ เวลา ๐๗.๐๐น.(เมื่อวาน) - ๐๗.๐๐ น.(วันนี้) (กรมอุตุนิยมวิทยา)



จุดตรวจวัด	ปริมาณฝน (มม.)
จ.จันทบุรี	๖๙.๘
จ.เพชรบุรี	๓๖.๙
จ.จันทบุรี (พลิว สกษ.)	๒๗.๔
จ.ระนอง	๒๔.๒
จ.นครศรีธรรมราช (ฉวาง)	๑๗.๙
สนามบินดอนเมือง	๑๑.๐
จ.พิษณุโลก	๙.๙

## ๓. ปริมาณฝนสะสมของพื้นที่ลาดเชิงเขา ๑๒ ชม. ที่ผ่านมา (กรมทรัพยากรน้ำ)

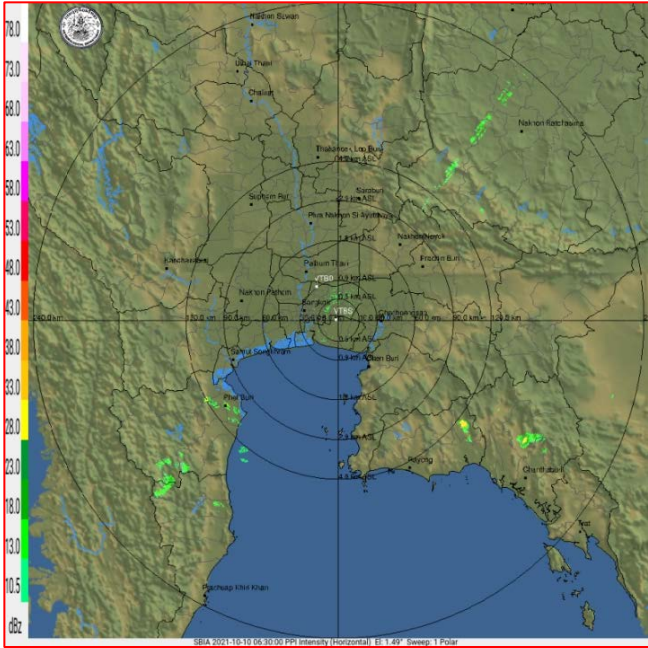
จุดตรวจวัด	ระดับการเตือน	ปริมาณฝน (มม./๑๒ ชม.)
บ้านมะม่วง ต.นนทรีย์ อ.บ่อไร่ จ.ตราด	-	๗๒.๐
บ้านแม่หาร ต.บ้านกาศ อ.แม่สะเรียง จ.แม่ฮ่องสอน	-	๔๙.๐
บ้านบางติบ ต.บางวัน อ.กระบุรี จ.พังงา	-	๔๘.๕
บ้านแม่แวน ต.บ่อสถี อ.ฮอด จ.เชียงใหม่	-	๔๓.๒
บ้านสะไทย ต.วังสรรพรส อ.คลอง จ.จันทบุรี	-	๓๒.๐
บ้านหญ้าปล้อง ต.คลองศก อ.พนม จ.สุราษฎร์ธานี	-	๒๗.๕
บ้านไทรทอง ต.บางวัน อ.กระบุรี จ.พังงา	-	๒๗.๐
บ้านหุบกระพง ต.เขาใหญ่ อ.ชะอำ จ.เพชรบุรี	-	๒๖.๐
บ้านบางค่าน ต.แม่บางขาว อ.กระบุรี จ.พังงา	-	๒๒.๕
บ้านหินลาด ต.กระ อ.กระบุรี จ.พังงา	-	๒๒.๕

## ๔. ค่าความชื้นในดิน (กรมทรัพยากรน้ำ/คณะกรรมการแม่ข่าย)

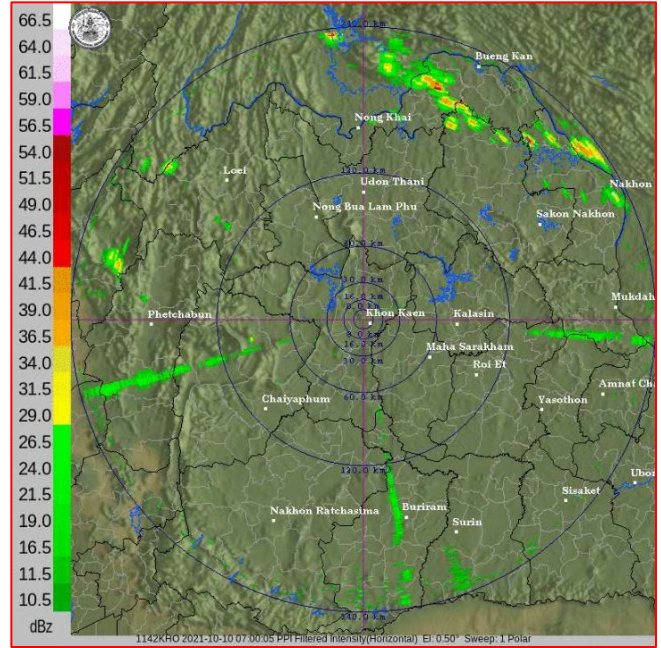
ภูมิภาค	ความชื้นในดิน [-] ๑ ก.ย. ๖๔	ความชื้นในดิน [-] ๗ ต.ค. ๖๔	แนวโน้ม
เหนือ	๒๐-๔๐	๒๐-๔๐	ทรงตัว
กลาง	๖๐-๘๐	๘๐-๑๐๐	เพิ่มขึ้น
ตะวันออกเฉียงเหนือ	๖๐-๘๐	๖๐-๘๐	ทรงตัว
ตะวันออก	๖๐-๘๐	๖๐-๘๐	ทรงตัว
ตะวันตก	๒๐-๔๐	๖๐-๘๐	เพิ่มขึ้น
ใต้	๖๐-๘๐	๖๐-๘๐	ทรงตัว

หมายเหตุ : ความชื้นในดิน ๐ หมายถึง ดินที่แห้งสนิท และ ๑๐๐ หมายถึง ดินที่อิ่มน้ำ

**๕. เรดาร์ตรวจอากาศ ณ วันที่ ๑๐ ตุลาคม ๒๕๖๔ (กรมอุตุนิยมวิทยา)**



สถานีสุวรรณภูมิ เวลา ๑๓.๓๐ น.



สถานีขอนแก่น เวลา ๑๔.๐๐ น.

จากเรดาร์ตรวจอากาศจะพบว่ามียกุ่มเมฆฝนกระจายทั่วทุกภาคของประเทศไทย

**๖. สถานการณ์น้ำในแหล่งเก็บกักน้ำ ณ วันที่ ๑๐ ตุลาคม ๒๕๖๔ (กรมชลประทาน กรมทรัพยากรน้ำ และสทช.)**

๖.๑ ปริมาณน้ำในอ่างฯ ๔๙,๐๓๐ ล้าน ลบ.ม. คิดเป็นร้อยละ ๖๙ (ปริมาณน้ำใช้การได้ ๒๕,๔๘๘ ล้าน ลบ.ม. คิดเป็นร้อยละ ๕๔) ปริมาณน้ำในอ่างฯ เทียบกับปี ๒๕๖๓ (๓๙,๓๘๙ ล้าน ลบ.ม. คิดเป็นร้อยละ ๕๖) มากกว่าปี ๒๕๖๓ จำนวน ๙,๖๔๑ ล้าน ลบ.ม. ปริมาณน้ำไหลลงอ่างฯ จำนวน ๒๖๒.๐๗ ลบ.ม. ปริมาณน้ำ ระบายจำนวน ๑๔๕.๐๕ ล้าน ลบ.ม. สามารถรับน้ำได้อีก ๒๑,๙๑๕ ล้าน ลบ.ม.

อ่างเก็บน้ำ	ปริมาณน้ำในอ่าง		ปริมาณน้ำใช้การได้		ปริมาณน้ำไหลลงอ่าง		ปริมาณน้ำระบาย		ปริมาณน้ำรับได้อีก (ล้าน ม. <sup>๓</sup> ) (ความจุที่ รณส.- ปริมาณน้ำ ปัจจุบัน)
	ปริมาณ (ล้าน ม. <sup>๓</sup> )	% น้ำเก็บ กัก	ปริมาณ (ล้าน ม. <sup>๓</sup> )	% น้ำใช้ การ	วันนี้ (ล้าน ม. <sup>๓</sup> )	เมื่อวาน (ล้าน ม. <sup>๓</sup> )	วันนี้ (ล้าน ม. <sup>๓</sup> )	เมื่อวาน (ล้าน ม. <sup>๓</sup> )	
๑.ภูมิพล	๖,๙๙๘	๕๒	๓,๑๙๘	๓๓	๑๙.๓๔	๑๙.๘๓	๑.๐๐	๑.๐๐	๖,๔๖๔
๒.สิริกิติ์	๔,๒๙๙	๔๕	๑,๔๔๙	๒๒	๑๒.๑๐	๑๕.๔๗	๓.๐๑	๓.๐๐	๖,๒๐๙
๓.จุฬารัตน์	๑๕๔	๙๔	๑๑๗	๙๒	๐.๘๖	๐.๘๕	๑.๐๔	๑.๐๔	๒๗
๔.อุบลรัตน์	๒,๒๑๐	๙๑	๑,๖๒๙	๘๘	๓๓.๕๘	๓๙.๔๕	๑๔.๓๒	๑๗.๐๒	๒,๔๓๐
๕.ลำปาว	๑,๐๐๐	๕๑	๙๐๐	๔๘	๓.๓๓	๓.๒๙	๒.๓๙	๒.๓๙	๑,๔๕๐
๖.สิรินธร	๑,๕๗๐	๘๐	๗๓๙	๖๕	๕.๓๗	๒.๘๕	๒.๐๐	๒.๐๐	๓๙๖
๗.ป่าสักชลสิทธิ์	๘๖๔	๙๐	๘๖๑	๙๐	๓๙.๖๒	๔๔.๘๗	๔๗.๕๖	๕๖.๑๖	๙๖
๘.ศรีนครินทร์	๑๔,๗๑๙	๘๓	๔,๕๕๔	๖๐	๓๕.๑๘	๔๑.๕๒	๕.๑๒	๔.๙๓	๔,๐๕๑
๙.วชิราลงกรณ์	๗,๒๑๙	๘๑	๔,๒๐๗	๗๒	๑๙.๗๘	๒๓.๒๓	๕.๐๒	๕.๐๓	๓,๗๘๑
๑๐.ขุนด่านปราการชล	๒๑๗	๙๗	๒๑๒	๙๗	๑.๑๗	๐.๙๗	๐.๓๒	๐.๕๒	๘
๑๑.รัชชประภา	๓,๙๗๓	๗๐	๒,๖๒๒	๖๑	๓๖.๙๕	๓๕.๙๑	๙.๔๗	๑๒.๓๓	๒,๑๗๑
๑๒.บางลำ	๗๔๘	๕๑	๔๗๒	๔๐	๓.๓๐	๖.๙๐	๘.๐๓	๖.๗๙	๘๔๒



- ๖.๒ อ่างเก็บน้ำขนาดกลาง ๔๑๒ แห่ง มีปริมาณน้ำ ๔,๑๙๓ ล้าน ลบ.ม. (๘๒%) ปริมาณน้ำใช้การ ๓,๘๐๕ ล้าน ลบ.ม. (๘๐%)
- ๖.๓ แหล่งน้ำธรรมชาติขนาดใหญ่ ๗ แห่ง มีปริมาณน้ำรวม ๘๔๓.๐๐ ล้าน ลบ.ม. (๑๔๓%)
- ๖.๔ แหล่งน้ำในพื้นที่นอกเขตชลประทาน ๑๐๒,๐๙๙ แห่ง มีปริมาณน้ำรวม ๗,๑๒๔ ล้าน ลบ.ม. (๘๔%)
- ๖.๕ อ่างเก็บน้ำขนาดกลางนอกเขตชลประทาน ๖๕ แห่ง ภายใต้การดูแลของกรมทรัพยากรน้ำปริมาณน้ำปัจจุบัน ๑๘๖.๓๒ ล้านลบ.ม. (๗๙%)

ภูมิภาค	จำนวน (แห่ง)	ปริมาณรวม (ล้าน ลบ.ม.)	ปริมาณน้ำ (ล้าน ลบ.ม.)							
			เดือน						ปัจจุบัน	
			เม.ย. ๖๔	พ.ค. ๖๔	มิ.ย. ๖๔	ก.ค. ๖๔	ส.ค. ๖๔	ก.ย. ๖๔	๘ ต.ค. ๖๔	ร้อยละ
เหนือ	๑๗,๒๔๙	๑,๑๐๓	๓๔๙.๔๒	๓๕๓.๔๑	๓๖๕.๔๑	๓๕๐.๙๔	๓๙๔.๓๗	๔๒๓.๔๖	๗๔๘.๕๑	๗๘.๐๐
ตะวันออกเฉียงเหนือ	๕๔,๕๔๗	๓,๕๖๔	๒,๒๕๖.๘๗	๒,๑๗๐.๘๐	๒,๑๓๓.๖๔	๒,๑๕๐.๓๖	๒,๒๓๕.๕๕	๒,๑๔๖.๔๑	๓,๖๙๗.๖๖	๘๖.๐๐
กลาง	๑๖,๓๖๗	๑,๑๓๗	๗๙๐.๐๙	๗๕๑.๒๒	๗๓๒.๐๔	๖๐๙.๗๔	๗๒๓.๖๘	๖๙๐.๗๓	๑,๔๓๐.๘๙	๙๔.๐๐
ตะวันออกเฉียง	๗,๘๐๔	๖๓๕	๕๔๒.๘๕	๕๐๐.๓๙	๕๒๒.๕๕	๔๗๙.๖๕	๕๔๐.๔๐	๖๒๕.๔๘	๙๑๙.๔๘	๘๙.๐๐
ตะวันตก	๒,๕๐๖	๗๑๑	๑๒๑.๐๕	๑๑๙.๘๔	๑๑๓.๙๒	๙๖.๓๔	๙๔.๔๓	๙๑.๙๗	๑๓๓.๕๔	๘๖.๐๐
ใต้	๓,๖๒๖	๑,๓๑๙	๒๕๔.๐๖	๒๔๒.๑๗	๒๒๖.๔๓	๒๐๐.๙๕	๑๙๕.๒๒	๑๘๘.๕๘	๑๙๕.๙๐	๕๕.๐๐
รวม	๑๐๒,๐๙๙.๐๐	๘,๔๗๐	๔,๓๑๔.๓๕	๔,๑๓๗.๘๓	๔,๐๙๓.๙๙	๓,๘๘๗.๙๙	๔,๑๘๓.๖๕	๔,๑๖๖.๖๓	๗,๑๒๔.๙๘	๘๑.๐๐

๗. สถานการณ์น้ำในประเทศ ณ วันที่ ๗ - ๑๐ ตุลาคม ๒๕๖๔ (กรมชลประทาน)

สถานี	แม่น้ำ	อำเภอ	จังหวัด	ระดับตลิ่ง (ม.รทก.)	ระดับน้ำ (ม.รทก.)				แนวโน้ม	เปรียบเทียบระดับตลิ่ง
					พฤษภ	ศุกร์	เสาร์	อาทิตย์		
					๗ ต.ค.	๘ ต.ค.	๙ ต.ค.	๑๐ ต.ค.		
P.๑	ปิง	เมือง	เชียงใหม่	๓.๗๐	๑.๓๗	๑.๓๓	๑.๓๘	๑.๒๖	ลดลง	-๒.๔๔
W.๑C	วัง	เมือง	ลำปาง	๕.๒๐	-๐.๒๐	-๐.๑๙	-๐.๑๗	๐.๔๑	เพิ่มขึ้น	-๔.๗๙
Y.๑๖	ยม	บางระกำ	พิษณุโลก	๗.๓๐	๑๐.๑๐	๑๐.๑๒	๑๐.๐๖	๙.๙๘	ลดลง	๒.๖๘
N.๗A	น่าน	เมือง	พิจิตร	๙.๘๗	๘.๕๖	๘.๒๗	๗.๙๗	๗.๕๔	ลดลง	-๒.๓๓
C.๒	เจ้าพระยา	เมือง	นครสวรรค์	๒๖.๒๐	๒๔.๐๘	๒๓.๙๙	๒๓.๙๘	๒๓.๘๖	ลดลง	-๒.๓๔
C.๑๓	เจ้าพระยา	สรรพยา	ชัยนาท	๑๖.๓๔	๑๖.๐๑	๑๕.๗๘	๑๕.๗๒	๑๒.๒๑	ลดลง	-๔.๑๓
M.๖A	มูล	สตึก	บุรีรัมย์	๖.๐๐	๖.๗๙	๖.๙๘	๗.๑๖	๗.๒๙	เพิ่มขึ้น	๑.๒๙
M.๗	มูล	เมือง	อุบลราชธานี	๗.๐๐	๗.๔๔	๗.๓๗	๗.๓๑	๗.๑๘	ลดลง	๐.๑๘
M.๑๙๑	ลำตะคอง	เมือง	นครราชสีมา	๓.๕๐	๑.๗๑	๑.๗๑	๑.๖๒	๑.๔๙	ลดลง	-๒.๐๑
M.๖๙	ลำเซบก	ตระการพืชผล	อุบลราชธานี	๗.๓๐	๖.๔๖	๖.๑๔	๕.๘๖	๕.๖๑	ลดลง	-๑.๖๙
X.๖๔	คลองท่าแซะ	ท่าแซะ	ชุมพร	๑๗.๑๓	๘.๒๘	๙.๘๕	๑๐.๗๑	๑๓.๐๓	เพิ่มขึ้น	-๔.๑
X.๑๔๙	คลองกลาย	นบพิตำ	นครศรีธรรมราช	๓๓.๙๖	๒๗.๔๔	๒๗.๔๓	๒๗.๕๓	๒๗.๕๐	ลดลง	-๖.๔๖
X.๒๗๔	แม่น้ำโก-ลก	แว้ง	นราธิวาส	๒๔.๑๘	๑๘.๘๖	๑๘.๘๕	๑๘.๘๔	๑๘.๘๐	ลดลง	-๕.๓๘
X.๓๗A	แม่น้ำตาปี	พระแสง	สุราษฎร์ธานี	๑๑.๗๐	๗.๙๐	๗.๖๑	๗.๔๗	๗.๖๑	เพิ่มขึ้น	-๔.๐๙

\*\*\* ยังไม่ได้รับรายงาน

**๘. สถานการณ์น้ำในพื้นที่ลุ่มน้ำโขง ณ วันที่ ๑๐ ตุลาคม ๒๕๖๔** (คณะกรรมการจัดการแม่น้ำโขง)

สถานี	ระดับอ้างอิง (ม.รทท.)	ระดับตลิ่ง (ม.)	ระดับน้ำ (ม.)		เทียบกับ ระดับตลิ่ง (ม.)	ระดับน้ำคาดการณ์ (ม.)				
			๙ ต.ค.	๑๐ ต.ค.		๑๑ ต.ค.	๑๒ ต.ค.	๑๓ ต.ค.	๑๔ ต.ค.	๑๕ ต.ค.
เขื่อนจิ่งหง (จีน)	-	-	๕๓๕.๒๙	๕๓๕.๒๘	-	-	-	-	-	-
เชียงแสน (เชียงราย)	๓๕๗.๑๑๐	๑๒.๘๐	๒.๓๓	๒.๒๓	-๑๐.๕๗	๒.๑๘	๒.๔๕	๒.๕๕	๒.๖๐	๒.๕๐
หลวงพระบาง (สปป.ลาว)	๒๖๗.๑๘๕	๑๘.๐๐	๙.๓๗	๙.๒๓	-๘.๗๗	๙.๑๐	๘.๙๙	๘.๙๓	๙.๒๓	๙.๓๕
เชียงคาน (เลย)	๑๙๔.๑๑๘	๑๖.๐๐	๖.๔๘	๖.๔๗	-๙.๕๓	๖.๓๗	๖.๒๙	๖.๑๙	๖.๑๕	๖.๔๒
เวียงจันทน์ (สปป.ลาว)	๑๕๘.๐๔๐	๑๒.๕๐	๓.๘๒	๓.๕๘	-๘.๙๒	๓.๔๙	๓.๓๕	๓.๒๔	๓.๑๒	๓.๐๗
เมือง (หนองคาย)	๑๕๓.๖๔๘	๑๒.๒๐	๓.๕๓	๓.๔๘	-๘.๗๒	๓.๔๒	๓.๓๓	๓.๒๗	๓.๒๐	๓.๑๕
ปากซัน (สปป.ลาว)	๑๔๒.๑๒๕	๑๔.๕๐	๔.๓๐	๔.๒๘	-๑๐.๒๒	๔.๒๓	๔.๑๘	๔.๑๓	๔.๑๐	๔.๐๗
เมือง (นครพนม)	๑๓๐.๙๖๑	๑๒.๐๐	๓.๔๒	๓.๓๑	-๘.๖๙	๓.๒๔	๓.๒๐	๓.๑๗	๓.๑๔	๓.๑๒
ท่าแขก (สปป.ลาว)	๑๒๙.๖๒๙	๑๔.๐๐	๔.๖๖	๔.๖๔	-๙.๓๖	๔.๕๖	๔.๕๑	๔.๔๘	๔.๔๗	๔.๔๕
เมือง (มุกดาหาร)	๑๒๔.๒๑๙	๑๒.๕๐	๓.๘๑	๓.๕๙	-๘.๙๑	๓.๕๑	๓.๔๕	๓.๔๐	๓.๓๗	๓.๓๕
สะพานนาครี (สปป.ลาว)	๑๒๕.๔๑๐	๑๓.๐๐	๒.๑๗	๒.๐๙	-๑๐.๙๑	๒.๐๕	๒.๐๓	๒.๐๐	๑.๙๘	๑.๙๗
โขงเจียม (อุบลราชธานี)	๘๙.๐๓๐	๑๔.๕๐	๖.๕๘	๗.๑๘	-๗.๓๒	๗.๔๕	๗.๕๕	๗.๔๕	๗.๓๖	๗.๒๙
ปากซ (สปป.ลาว)	๘๖.๔๙๐	๑๒.๐๐	๕.๔๐	๕.๗๒	-๖.๒๘	๕.๙๕	๖.๐๒	๕.๙๕	๕.๙๐	๕.๘๕

\*\*\* ไม่มีสถานการณ์, สีเขียว (น้ำต่ำกว่าตลิ่ง) / สีแดง (น้ำล้นตลิ่ง)

**๙. สถานการณ์เตือนภัย Early Warning ณ วันที่ ๑๐ ตุลาคม ๒๕๖๔** (กรมทรัพยากรน้ำ)

[เวลา ๐๘.๐๐ น. - ๑๕.๐๐ น. (วันนี้)]

การแจ้งเตือน	สถานี	การแจ้งเตือน
เตือนสีแดง (อพยพ)	-	-
เตือนสีเหลือง (เตือนภัย)	บ้านปากหมาก ตำบลศรีสองรัก อำเภอเมืองเลย จังหวัดเลย	ค่าระดับน้ำ ๗.๕๑ เมตร ระดับวิกฤติ ๘.๐๐ เมตร
เตือนสีเขียว (เฝ้าระวัง)	-	-

\*\*\*สำนักงานทรัพยากรน้ำภาคที่ ๑๑ ได้ดำเนินการแจ้งอาสาสมัครและเครือข่าย รวมถึงหน่วยงานที่เกี่ยวข้องในพื้นที่เสี่ยงภัยแล้ว

**๑๐. พื้นที่ติดตามและเฝ้าระวังสถานการณ์ธรณีพิบัติภัย ณ วันที่ ๑๐ ตุลาคม ๒๕๖๔** (กรมทรัพยากรธรณี)

เนื่องจากในพื้นที่เสี่ยงดินถล่มมีฝนตกต่อเนื่อง โดยเฉพาะในบริเวณภาคเหนือ จังหวัดเชียงใหม่ เชียงราย ลำพูน ลำปาง น่าน ตาก พิชณุโลก เพชรบูรณ์ภาคตะวันออกเฉียงเหนือ จังหวัดชัยภูมิ อุบลราชธานี ภาคตะวันออก จังหวัดระยอง จันทบุรี ตราด และภาคใต้ จังหวัดชุมพร ระนอง พังงา ภูเก็ต กระบี่ ตรัง สุราษฎร์ธานีและสตูล ศูนย์ปฏิบัติการธรณีพิบัติภัย จึงได้ทำการเฝ้าระวังและติดตามสถานการณ์ธรณีพิบัติภัยดินถล่มและน้ำป่าไหลหลากเป็นพิเศษ และจะทำการแจ้งอาสาสมัครเครือข่ายในพื้นที่เสี่ยงภัยต่อไป

**๑๑. เหตุการณ์วิกฤตน้ำปัจจุบัน ณ วันที่ ๑๐ ตุลาคม ๒๕๖๔** [เวลา ๐๘.๐๐ น. - ๑๕.๐๐ น. (วันนี้)]

ไม่มีสถานการณ์

**๑๒. สถานการณ์ภาวะน้ำท่วม และสถานการณ์ฝนแล้ง/ฝนทิ้งช่วง ณ วันที่ ๑๐ ตุลาคม ๒๕๖๔** (ปก.)

**สถานการณ์สาธารณภัย**

จากอิทธิพลพายุโซนร้อน “เตี้ยนหมู่” ซึ่งเคลื่อนตามแนวร่องมรสุมเข้าปกคลุมภาคตะวันออกเฉียงเหนือ และภาคกลาง ทำให้บริเวณประเทศไทยตอนบนมีฝนเพิ่มมากขึ้นและมีฝนตกหนักถึงหนักมากบางแห่ง ตั้งแต่วันที่ ๒๓ ก.ย. ๖๔ - ปัจจุบัน ส่งผลให้เกิดน้ำท่วมฉับพลัน น้ำป่าไหลหลาก ในพื้นที่ ๓๓ จ. (เชียงใหม่ ลำพูน ลำปาง ตาก สุโขทัย พิชณุโลก เพชรบูรณ์ พิจิตร กำแพงเพชร เลย ขอนแก่น มหาสารคาม ชัยภูมิ ยโสธร นครราชสีมา บุรีรัมย์ สุรินทร์ ศรีสะเกษ อุบลราชธานี ปราจีนบุรี สระแก้ว จันทบุรี นครสวรรค์ อุทัยธานี ชัยนาท ลพบุรี สระบุรี สุพรรณบุรี สิงห์บุรี อ่างทอง พระนครศรีอยุธยา ปทุมธานี นครปฐม) ๒๒๑ อ. ๑,๑๗๕ ต. ๗,๙๔๔ ม. ๑ เขตเทศบาล ประชาชนได้รับผลกระทบ ๓๑๖,๘๓๑ครัวเรือน

มีผู้เสียชีวิต ๙ ราย (จ.ลพบุรีชาย ๖ ราย จ.เพชรบูรณ์ชาย ๒ ราย จ.ชัยนาท ชาย ๑ ราย) ปัจจุบันสถานการณ์คลี่คลายแล้ว ๑๖ จ. (เชียงใหม่ ลำพูน ลำปาง พิจิตร เพชรบูรณ์ ตาก กำแพงเพชร บุรีรัมย์ นครปฐม ยโสธร สุรินทร์ เลย ศรีสะเกษ สระแก้ว จันทบุรี ปราจีนบุรี) ยังคงมีสถานการณ์ในพื้นที่ ๑๗ จ. ๖๕ อ. ๓๙๐ ต. ๒,๐๕๐ ม. ๙๘,๓๒๗ ครัวเรือน

### ๑๓. การคาดหมายลักษณะอากาศ ๗ วันข้างหน้า (ระหว่างวันที่ ๑๐ - ๑๖ ตุลาคม ๒๕๖๔)

มรสุมตะวันตกเฉียงใต้กำลังแรงพัดปกคลุมทะเลอันดามัน ประเทศไทย และอ่าวไทย ตลอดช่วง ในขณะที่ในช่วงวันที่ ๑๐-๑๖ ต.ค. ๖๔ ร่องมรสุมจะพาดผ่านบริเวณภาคเหนือตอนล่าง ภาคกลาง ภาคตะวันออก และภาคตะวันออกเฉียงเหนือ ทำให้บริเวณดังกล่าวมีฝนเพิ่มขึ้นและมีฝนตกหนักบางแห่งบริเวณภาคเหนือ ภาคตะวันออกเฉียงเหนือ ภาคกลาง รวมทั้งกรุงเทพมหานครและปริมณฑล ภาคตะวันออก และภาคใต้

สำหรับคลื่นลมบริเวณทะเลอันดามันและอ่าวไทยตอนบนมีกำลังแรง ตลอดช่วง โดยมีคลื่นสูง ๒-๓ เมตร บริเวณอ่าวไทยตอนล่างคลื่นสูงประมาณ ๒ เมตร และบริเวณที่มีฝนฟ้าคะนองคลื่นสูงมากกว่า ๓ เมตร

อนึ่ง พายุโซนร้อน “ไลออนร็อก” ที่ปกคลุมบริเวณอ่าวตังเกี๋ย คาดว่าจะเคลื่อนขึ้นฝั่งประเทศเวียดนามตอนบนในช่วงวันที่ ๑๐-๑๑ ต.ค. ๖๔ และจะอ่อนกำลังลงตามลำดับ

### ๑๔. ความช่วยเหลือภัยแล้งสะสมของกรมทรัพยากรน้ำ

ความช่วยเหลือในพื้นที่ประสบปัญหาภัยแล้ง ตั้งแต่วันที่ ๑ ตุลาคม ๒๕๖๓ - ๘ ตุลาคม ๒๕๖๔

หน่วยงาน	จังหวัด	ปริมาณการ สูบน้ำ (ลบ.ม.)	ปริมาณการ แจกจ่ายน้ำสะอาด (ลิตร)	น้ำดื่ม บรรจุ ขวด (ขวด)	ประโยชน์ที่ได้รับ		
					อุปโภค-บริโภค		พื้นที่เกษตร (ไร่)
					ครัวเรือน	ประชากร	
ภาค ๑	ลำปาง	๕๑๔,๓๐๐	๔,๓๖๒,๙๔๐	๖๐๐	๑๗๑,๖๘๐	๔๖๒,๐๔๘	๒,๖๑๑
	เชียงใหม่	-	๒๑๐,๑๓๙	-	๒๑,๒๐๑	๘๗,๖๗๕	-
	แม่ฮ่องสอน	-	๑๘๕,๕๑๖	-	๙,๒๔๘	๖๐,๙๘๖	-
	เชียงราย	๒๙๐,๐๐๐	๙๙๓,๑๘๐	๑,๙๐๐	๕๘,๔๖๗	๑๘๑,๕๓๗	-
	กำแพงเพชร	-	๒๐๑,๕๔๔	-	๔๔,๑๒๕	๑๗๙,๓๑๐	-
	พะเยา	๓๘๕,๕๐๐	-	-	๕๐๐	๑,๓๕๐	-
	ตาก	๒๗๖,๐๐๐	-	-	๒๐๒	๖,๐๐๐	๕,๕๐๐
	ลำพูน	๓,๑๓๔,๙๐๐	-	๒,๐๐๐	๑๐๐	๔๒๐	๔,๗๐๐
ภาค ๒	อุทัยธานี	๗๗,๗๖๐	-	-	-	-	๔,๐๐๐
	นครสวรรค์	๑๑,๕๐๘,๔๘๐	๓๐,๐๐๐	-	๖,๙๓๑	๔๐,๕๖๔	๔๕,๓๐๐
	เพชรบูรณ์	๑๖,๒๐๐	-	-	๑,๒๐๐	๔,๘๐๐	-
	ลพบุรี	๔,๒๗๑,๔๐๐	-	-	๔๓,๘๑๒	๑๖๓,๑๗๒	-
	ปทุมธานี	๓,๓๒๖,๔๐๐	-	-	๕,๒๒๘	๑๗,๗๒๕	๑๗,๗๖๔
	สระบุรี	๕,๑๕๓,๔๐๐	-	-	๑,๖๓๐	๑๓,๘๑๑	๒๐,๙๐๐
ภาค ๓	สกลนคร	๓,๕๖๖,๒๐๐	-	-	๔,๑๔๒	๑๕,๑๓๑	๒,๓๘๓
	อุดรธานี	๕,๖๘๗,๓๐๐	๑๐๘,๐๐๐	๑,๕๐๐	๕,๘๒๑	๒๖,๗๑๘	๑,๓๙๐
	หนองคาย	๕๘๘,๔๐๐	-	-	๓๗๐	๑,๔๔๒	๕,๘๐๐
	เลย	-	๗๒,๐๐๐	-	๗๖	๑,๐๗๙	-
	หนองบัวลำภู	-	-	๑,๐๐๐	-	-	-
ภาค ๔	ขอนแก่น	๑,๙๔๖,๖๑๐	-	-	๒,๗๐๗	๑๐,๒๓๐	-
	มหาสารคาม	๑๒๐,๓๐๐	-	-	๔๖๙	๑,๘๗๖	-
ภาค ๕	บุรีรัมย์	๕๙๒,๐๐๐	-	-	๓,๔๘๖	๑๐,๙๖๕	-
	นครราชสีมา	๙๗๙,๕๐๐	-	-	๓,๒๖๖	๑๐,๕๔๐	๑,๐๐๐
	ศรีสะเกษ	๒๘๔,๐๐๐	-	-	๑๘๖	๗๐๖	๒,๙๔๐
ภาค ๖	สระแก้ว	๑,๒๔๙,๖๐๐	-	-	๑๔,๓๕๐	๕๐,๐๐๐	-
	ปราจีนบุรี	๔,๕๐๗,๙๐๐	-	-	๑,๐๒๒	๓,๔๘๖	๖,๑๕๐
	จันทบุรี	๔,๓๖๔,๔๐๐	-	-	๒,๒๓๐	๖,๔๑๕	๘,๐๐๐

	ระยอง	๒๔๗,๓๐๐	-	-	๔๗๘	๑,๓๗๘	๗๐๐
	ตราด	๓๔๖,๘๐๐	-	-	๒,๓๑๐	๕,๒๘๕	๑๖,๘๐๐
ภาค ๗	สุพรรณบุรี	๑๕,๐๗๕,๗๘๐	-	-	๑,๕๑๔	๔,๘๘๘	๖,๙๕๙
	ราชบุรี	๘๒๒,๙๖๐	๑๒,๐๐๐	-	๑๒๑	๓๙๓	๗๒๔
ภาค ๘	นครศรีธรรมราช	๘,๕๒๗,๖๘๐	-	-	๑,๘๐๐	๕,๔๘๘	๑๘,๕๐๐
ภาค ๙	พิจิตร	๑,๘๗๑,๒๒๐	-	-	๗,๗๑๔	๒๑,๙๘๔	๘๒,๕๐๐
	แพร่	๒,๒๒๖,๗๒๐	-	-	๑,๕๐๓	๔,๕๐๕	๖,๖๐๐
	พิษณุโลก	๑,๕๐๖,๖๐๐	-	๖,๙๙๗	๑๙๕	๕๑๕	๑,๖๒๓
	สุโขทัย	๒๗๗,๙๒๐	-	๓,๓๙๖	๓๐๖	๑,๑๒๔	-
	น่าน	-	-	๑,๕๐๐	-	-	-
	อุตรดิตถ์	๔๑๑,๐๐๐	๑,๔๓๕,๕๕๐	๑,๐๐๘	๔,๗๖๐	๑๕,๒๕๐	๒,๐๐๐
ภาค ๑๐	สุราษฎร์ธานี	๗๑๕,๒๐๐	๑๖๔,๐๐๐	-	๑๘๐	๖๔๐	๑,๑๐๐
ภาค ๑๑	อุบลราชธานี	๑๒๕,๓๐๐	-	-	๑,๒๗๔	๔,๒๔๑	-
	อำนาจเจริญ	๓๐๐,๖๕๐	-	๖๐๐	๓,๗๕๓	๑๑,๗๒๖	-
	<b>๔๑ จังหวัด</b>	<b>๘๕,๒๙๕,๖๘๐</b>	<b>๗,๗๗๔,๘๖๙</b>	<b>๒๐,๕๐๑</b>	<b>๔๒๘,๓๕๗</b>	<b>๑,๔๓๕,๔๑๓</b>	<b>๒๖๕,๙๔๔</b>

จึงเรียนมาเพื่อโปรดทราบ

นายภาดล ถาวรกฤชรัตน์  
อธิบดีกรมทรัพยากรน้ำ  
ประธานคณะกรรมการศูนย์ปฏิบัติการ  
ทรัพยากรธรรมชาติและสิ่งแวดล้อม  
(ด้านทรัพยากรน้ำ)