

# รายงานสถานการณ์น้ำลุ่มน้ำทะเลสาบสงขลา

## วันที่ 12 ตุลาคม 2564

### 1. สภาพภูมิอากาศ

#### ลักษณะอากาศทั่วไป (ที่มา: กรมอุตุนิยมวิทยา)

พยากรณ์อากาศ 24 ชั่วโมงข้างหน้า ร่องมรสุมพาดผ่านภาคเหนือตอนล่าง ภาคกลาง ภาคตะวันออก และภาคตะวันออกเฉียงเหนือตอนล่าง ในขณะที่มรสุมตะวันตกเฉียงใต้กำลังแรงพัดปกคลุมทะเลอันดามัน ภาคใต้ และอ่าวไทย ลักษณะเช่นนี้ทำให้ประเทศไทยมีฝนเพิ่มขึ้น โดยมีฝนตกหนักบางแห่งในภาค ตะวันออก และมีฝนตกหนักบางแห่งในภาคเหนือตอนล่าง ภาคตะวันออกเฉียงเหนือตอนล่าง ภาคกลาง และ ภาคใต้ฝั่งตะวันตก ขอให้ประชาชนในพื้นที่เสี่ยงภัยบริเวณดังกล่าว ระวังอันตรายจากฝนตกหนักและฝนที่ตก สะสมซึ่งอาจทำให้เกิดน้ำท่วมฉับพลันและน้ำป่าไหลหลากในระยะนี้ไว้ด้วย

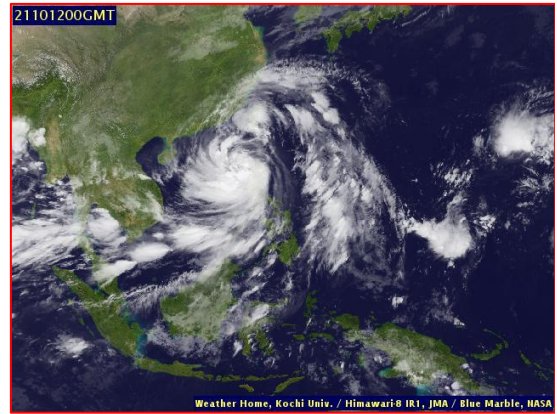
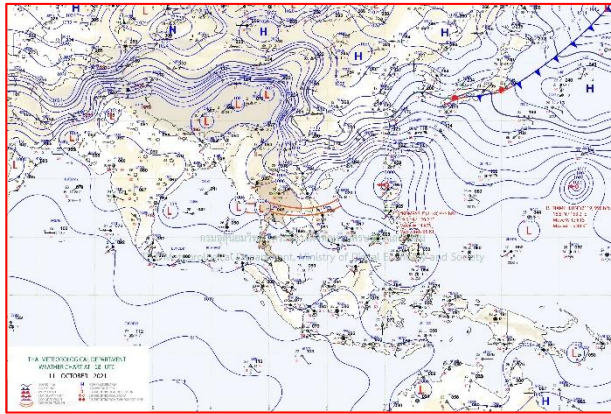
สำหรับคลื่นลมบริเวณทะเลอันดามันและอ่าวไทยตอนบนมีกำลังแรง โดยทะเลอันดามันและอ่าวไทย ตอนบนมีคลื่นสูง 2-3 เมตร ส่วนอ่าวไทยตอนล่างมีคลื่นสูง ประมาณ 2 เมตร และบริเวณที่มีฝนฟ้าคะนอง คลื่นสูงมากกว่า 3 เมตร ขอให้ชาวเรือบริเวณทะเลอันดามันและอ่าวไทยเพิ่มความระมัดระวังในการเดินเรือ และหลีกเลี่ยงบริเวณที่มีฝนฟ้าคะนอง ส่วนเรือเล็กบริเวณทะเลอันดามันและอ่าวไทยตอนบนควรงดออกจาก ฝั่งในระยะนี้

อนึ่ง พายุโซนร้อนกำลังแรง “คมปาซุ” มีศูนย์กลางอยู่บริเวณทะเลจีนใต้ตอนบน หรือที่ละติจูด 19.1 องศาเหนือ ลองจิจูด 120.0 องศาตะวันออก ความเร็วลมสูงสุดใกล้ศูนย์กลางประมาณ 100 กิโลเมตรต่อ ชั่วโมง กำลังเคลื่อนตัวทางทิศตะวันตกด้วยความเร็วประมาณ 25 กิโลเมตรต่อชั่วโมง คาดว่าจะเคลื่อนผ่าน เกาะไหหลำ ประเทศจีน และขึ้นฝั่งประเทศเวียดนามตอนบนในช่วงวันที่ 13-14 ต.ค. 64 โดยจะอ่อนกำลังลง ตามลำดับ

**สภาพอากาศภาคใต้ (ฝั่งตะวันออก)** มีฝนฟ้าคะนองร้อยละ 40 ของพื้นที่ ส่วนมากบริเวณจังหวัด เพชรบุรี ประจวบคีรีขันธ์ ชุมพร และสุราษฎร์ธานี อุณหภูมิต่ำสุด 23-25 องศาเซลเซียส อุณหภูมิสูงสุด 31-35 องศาเซลเซียส ลมตะวันตกเฉียงใต้ ความเร็ว 20-35 กม./ชม. ทะเลมีคลื่นสูงประมาณ 2 เมตร บริเวณ ที่มีฝนฟ้าคะนองคลื่นสูงมากกว่า 2 เมตร

#### **ผลคาดการณ์ปริมาณน้ำฝนล่วงหน้า 1-7 วัน ภาคใต้ (ฝั่งตะวันออก)**

มีฝนฟ้าคะนอง ร้อยละ 60-70 ของพื้นที่ ตลอดช่วง และมีฝนตกหนักถึงหนักมากบางแห่ง ในช่วงวันที่ 11-16 ต.ค. 64 ลมตะวันตกเฉียงใต้ ความเร็ว 20-40 กม./ชม. ทะเลมีคลื่นสูง 2-3 เมตร บริเวณที่มีฝนฟ้าคะนอง คลื่นสูงมากกว่า 3 เมตร วันที่ 17 ต.ค. 64 ลมตะวันตกเฉียงใต้ ความเร็ว 15-35 กม./ชม. ทะเลมีคลื่นสูง 1-2 เมตร บริเวณที่มีฝนฟ้าคะนองคลื่นสูงประมาณ 2 เมตร อุณหภูมิต่ำสุด 23-26 องศาเซลเซียส อุณหภูมิสูงสุด 30-34 องศาเซลเซียส



แผนที่อากาศ วันที่ 12 ต.ค. 2564 เวลา 01.00 น.

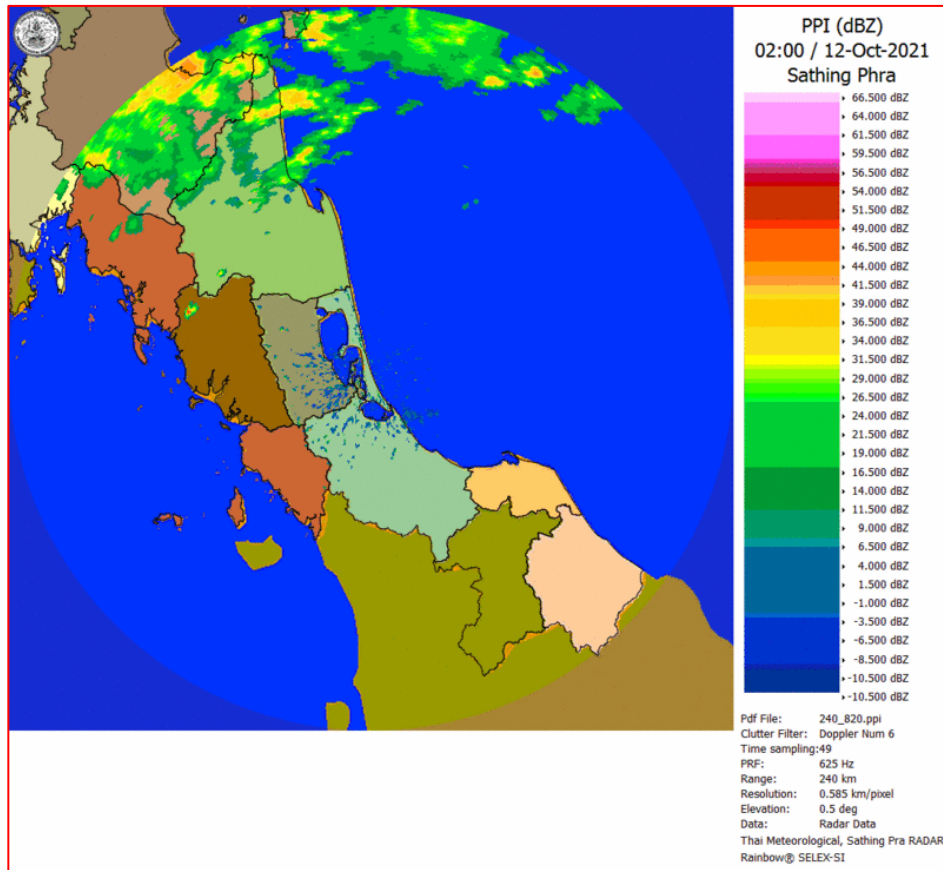
ภาพถ่ายจากดาวเทียม วันที่ 12 ต.ค. 2564

### สถานการณ์ฝน

จากข้อมูลสถานการณ์ฝนในพื้นที่ลุ่มน้ำทะเลสาบสงขลา ภาคใต้ (ฝั่งตะวันออก) ของวันที่ 11 ตุลาคม 2564 จากกรมทรัพยากรน้ำ กรมอุตุนิยมวิทยา กรมชลประทาน และสถาบันสารสนเทศทรัพยากรน้ำ (องค์การมหาชน) พบว่า ไม่มีฝนตกในพื้นที่ลุ่มน้ำทะเลสาบสงขลา

ข้อมูลสถานการณ์ฝนในพื้นที่ลุ่มน้ำทะเลสาบสงขลา ณ วันที่ 11 ตุลาคม 2564 เวลา 07.00 น.

ลุ่มน้ำ	จังหวัด*	ปริมาณฝน 24 ชม.(มม.)
ทะเลสาบ สงขลา	นครศรีธรรมราช	ไม่มีฝน
	พัทลุง สกษ.	ไม่มีฝน
	สงขลา	-
หมายเหตุ “ - ” คือ ยังไม่ได้รับรายงาน, *จังหวัดที่มีพื้นที่ลุ่มน้ำมากกว่าร้อยละ 50 ขึ้นไป		

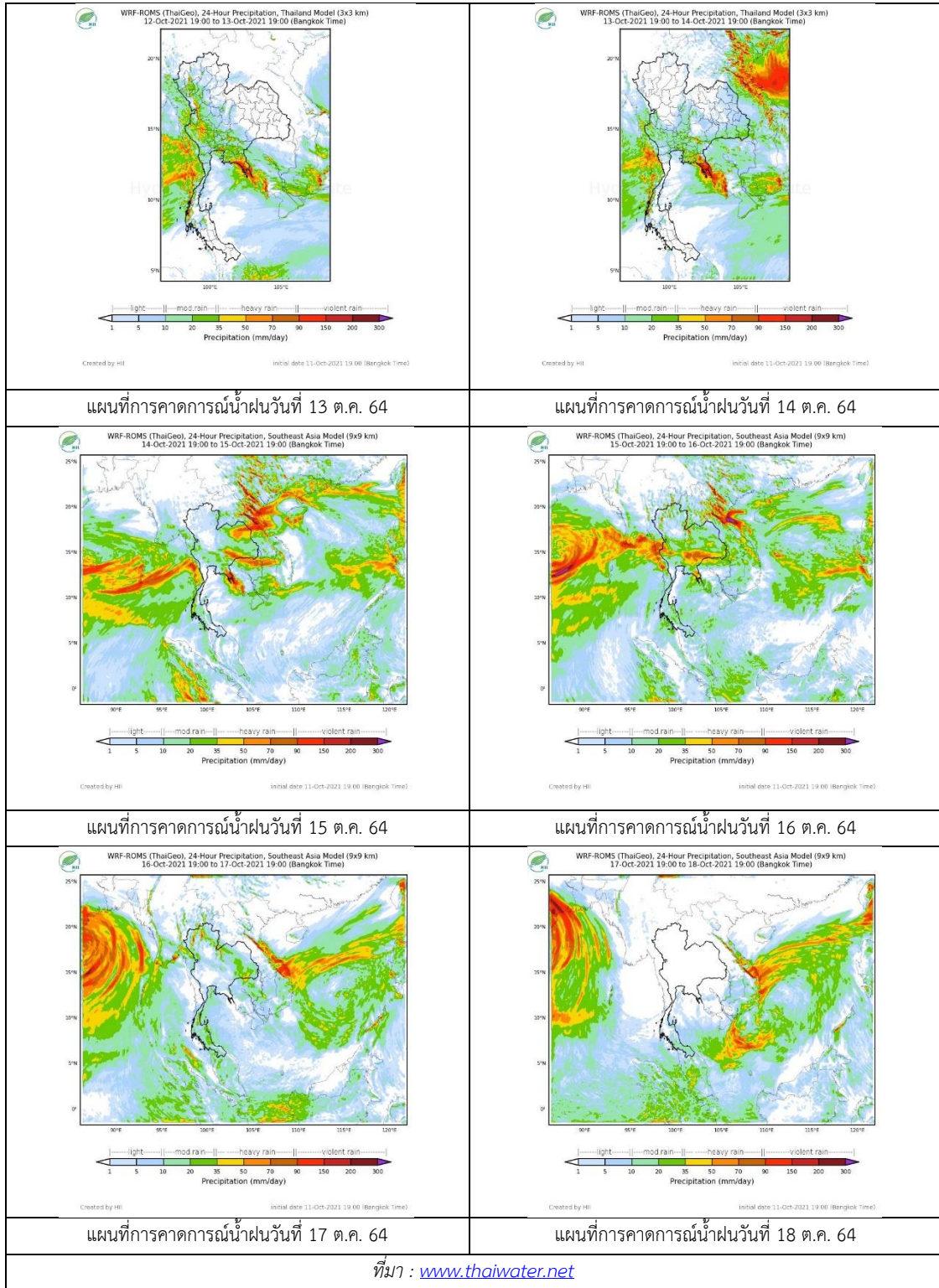


ภาพเรดาร์ตรวจอากาศ “สทิงพระ”

ณ วันที่ 12 ตุลาคม 2564 เวลา 09.00 น.

(ที่มา : กรมอุตุนิยมวิทยา <https://weather.tmd.go.th/phs.php>)

สถานการณ์น้ำฝน (แผนภาพคาดการณ์ฝนล่วงหน้าความละเอียดสูง WRF-ROMS Model)



## 2. ข้อมูลปริมาณน้ำในลำน้ำ

สถานการณ์น้ำท่า ( 8 - 12 ต.ค. 2564 ที่มา: กรมชลประทาน)

สถานี	ลุ่มน้ำ	อำเภอ	จังหวัด	ระดับน้ำ-ม.	ศุภร์	เสาร์	อาทิตย์	จันทร์	อังคาร	แนวโน้ม (เพิ่ม/ลด)
				ปริมาณน้ำ-ลบ. ม./ว. (ระดับเตือนภัย)	8 ต.ค.	9 ต.ค.	10 ต.ค.	11 ต.ค.	12 ต.ค.	
X.170	ทะเลสาบสงขลา	ศรีนครินทร์	พัทลุง	25.20	21.04	21.03	20.92	20.87	20.85	ลดลง
				290.00	15.60	15.20	11.20	9.45	8.75	
X.265	ทะเลสาบสงขลา	เมือง	พัทลุง	8.00	6.49	6.76	6.49	6.81	6.73	ลดลง
				-	-	-	-	-	-	
X.44	ทะเลสาบสงขลา	หาดใหญ่	สงขลา	7.40	0.98	1.11	0.81	0.65	0.38	ลดลง
				534.00	39.20	44.40	32.40	26.00	17.40	
X.90	ทะเลสาบสงขลา	คลองหอย โข่ง	สงขลา	9.53	3.04	3.03	2.66	2.54	2.62	เพิ่มขึ้น
				908.00	42.80	42.35	26.40	21.60	24.80	
X.173A	ทะเลสาบสงขลา	สะเดา	สงขลา	16.13	12.21	11.97	11.20	10.67	10.44	ลดลง
				259.00	38.70	35.05	23.50	15.55	12.10	
X.174	ทะเลสาบสงขลา	หาดใหญ่	สงขลา	8.88	4.23	4.22	4.20	4.20	4.19	ทรงตัว
				210.60	1.15	1.10	1.00	1.00	0.95	



สถานีคลองอู่ตะเภาตอนล่าง - ต.หาดใหญ่ อ.หาดใหญ่ จ.สงขลา

(ลุ่มน้ำทะเลสาบสงขลา)

(หมายเหตุ ที่มา : <http://mekhala.dwr.go.th/cctv/>)

## 3. สรุป

สถานการณ์น้ำในลุ่มน้ำทะเลสาบสงขลาประจำวัน ที่ 12 ตุลาคม 2564

สถานการณ์น้ำในลำน้ำโดยทั่วไปอยู่ในภาวะเฝ้าระวังน้ำน้อย ระดับน้ำในลำน้ำส่วนใหญ่มีแนวโน้มลดลง ทรงตัว เพิ่มขึ้น