

สรุปสถานการณ์น้ำของประเทศ วันที่ ๒๖ มกราคม ๒๕๖๐

๑. ฝน การคาดการณ์ปริมาณฝน (มิลลิเมตร) เดือน มกราคม กุมภาพันธ์ และ มีนาคม ๒๕๖๐ เปรียบเทียบกับค่าปกติ [ค่าปกติ = ค่าเฉลี่ยฝนในคาบ ๓๐ ปี (๒๕๒๔ - ๒๕๕๓)] มีรายละเอียดตามตาราง/

ภาค/เดือน (ปริมาณฝนคาดการณ์)	มกราคม ๒๕๖๐		กุมภาพันธ์ ๒๕๖๐		มีนาคม ๒๕๖๐	
	ค่าประมาณ (มม.)	ความหมาย	ค่าประมาณ (มม.)	ความหมาย	ค่าประมาณ (มม.)	ความหมาย
เหนือ	๐ - ๑๐ มม.	ใกล้เคียงค่าปกติ	๕ - ๑๕ มม.	ใกล้เคียงค่าปกติ	๒๐ - ๔๐ มม.	ใกล้เคียงค่าปกติ
ตะวันออกเฉียงเหนือ	๐ - ๑๐ มม.	ใกล้เคียงค่าปกติ	๑๐ - ๒๐ มม.	ใกล้เคียงค่าปกติ	๓๐ - ๕๐ มม.	ใกล้เคียงค่าปกติ
กลาง	๑๐ - ๒๐ มม.	สูงกว่าค่าปกติเล็กน้อย	๑๕ - ๓๐ มม.	สูงกว่าค่าปกติเล็กน้อย	๔๐ - ๖๐ มม.	สูงกว่าค่าปกติเล็กน้อย
ตะวันออกเฉียงเหนือ	๑๕ - ๓๐ มม.	สูงกว่าค่าปกติเล็กน้อย	๓๐ - ๕๐ มม.	สูงกว่าค่าปกติเล็กน้อย	๖๐ - ๙๐ มม.	สูงกว่าค่าปกติเล็กน้อย
ภาคใต้ฝั่งตะวันออก	๒๐ - ๔๐ มม.	สูงกว่าค่าปกติเล็กน้อย	๓๐ - ๕๐ มม.	สูงกว่าค่าปกติเล็กน้อย	๖๐ - ๙๐ มม.	สูงกว่าค่าปกติเล็กน้อย
ภาคใต้ฝั่งตะวันตก	๒๐ - ๔๐ มม.	ใกล้เคียงค่าปกติ	๒๐ - ๔๐ มม.	ใกล้เคียงค่าปกติ	๗๐ - ๑๐๐ มม.	ใกล้เคียงค่าปกติ
กรุงเทพฯ และปริมณฑล	๑๐ - ๒๐ มม.	สูงกว่าค่าปกติเล็กน้อย	๒๐ - ๔๐ มม.	สูงกว่าค่าปกติเล็กน้อย	๔๐ - ๖๐ มม.	สูงกว่าค่าปกติเล็กน้อย

ที่มาข้อมูล : กรมอุตุนิยมวิทยา พยากรณ์อากาศ ๓ เดือน (http://www.tmd.go.th/month_forecast.php)

ปริมาณฝน ณ วันที่ ๒๕ มกราคม ๒๕๖๐	หน่วย	เหนือ	กลาง	ตะวันออกเฉียงเหนือ	ตะวันออก	ใต้	ทั้งประเทศ
ฝนสูงสุด ๒๔ ชม. สถานีอุตุนิยมวิทยา	มม.	ไม่มีฝน	ไม่มีฝน	ไม่มีฝน	ไม่มีฝน	๗๔.๒ ยะลา สกษ.	๗๔.๒ ยะลา สกษ.
ฝนสะสมปี ๕๙	มม.	๒๙.๒ + ๙.๖	๓๑.๕ - ๔.๔	๒๓.๒ - ๑๘.๔	๔๔.๕ + ๒๒.๔	๗๖.๑ + ๔๗๐.๗	๔๐.๗ + ๑๑๓.๘
ฝนสะสมปี ๖๐	มม.	๓๘.๘ + ๒๕%	๒๗.๑ - ๑๖%	๔.๘ - ๓๗๘.๖%	๖๕.๙ + ๓๒%	๕๖๖.๘ + ๘๖%	๑๕๔.๕ + ๗๔%
ฝนสะสม ๓๐ ปี	มม.	๓.๖	๕.๒	๓.๗	๑๒.๕	๔๒.๑	๑๓.๒

ที่มาข้อมูล : กรมอุตุนิยมวิทยา สรุปลักษณะอากาศรายวัน (<http://www.tmd.go.th/climate/climate.php>)

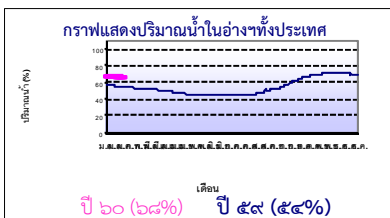
ปริมาณฝนสูงสุด ๒๔ ชม.เพิ่มเติม กรมอุตุนิยมวิทยาได้รายงานเพิ่มเติมโดยการบันทึกของเจ้าหน้าที่เป็นรายวัน ณ เวลา ๐๗.๐๐ น.ของวันนี้ ปริมาณฝนสูงสุดวันนี้เท่ากับ ๑๐๐.๐ มม. ที่ อ.ยะรัง และอ.แม่ลาน จ.ปัตตานี

๒. น้ำในอ่างเก็บน้ำขนาดใหญ่



ปริมาณน้ำในอ่าง	หน่วย	เหนือ	กลาง	ต.เฉียงเหนือ	ตะวันออก	ตะวันตก	ใต้	ทั้งประเทศ
น้ำในอ่างปี ๕๙	ล้าน(ลบ.ม) %	๙,๘๘๔ ๔๐%	๕๘๔ ๔๓%	๓,๕๕๐ ๔๒%	๗๓๐ ๔๘%	๑๗,๖๖๙ ๖๖%	๕,๙๕๕ ๗๓%	๓๘,๔๘๖ ๕๔%
น้ำในอ่างปี ๖๐ ๒๕ ม.ค. ๖๐	ล้าน(ลบ.ม) %	๑๔,๙๕๔ + ๒๑% ๖๑%	๑,๑๑๐ + ๓๓% ๘๒%	๕,๓๐๕ + ๒๑% ๖๓%	๙๗๑ + ๑๖% ๖๔%	๑๙,๑๐๐ + ๕% ๗๑%	๖,๔๕๙ + ๖% ๗๙%	๔๗,๙๒๕ + ๑๔% ๖๘%
น้ำในอ่างปี ๕๙ ๒๕ ม.ค. ๕๙	ล้าน(ลบ.ม) %	๑๘,๑๘๕ - ๑๖% ๗๗%	๑,๐๓๔ + ๖% ๗๖%	๔,๘๘๗ + ๑% ๖๔%	๖๙๙ - ๑% ๖๕%	๒๒,๓๙๘ - ๑๓% ๘๔%	๗,๐๔๗ - ๗% ๘๖%	๕๕,๒๑๐ - ๑๑% ๗๙%

ที่มาข้อมูล : กรมชลประทาน ตารางสรุปข้อมูลอ่างขนาดใหญ่ทั่วประเทศ (http://water.rid.go.th/flood/flood/res_table.htm)



หมายเหตุ ๑. อ่างที่มีปริมาณน้ำต่ำกว่า ๕๐% ของความจุมี ๘ อ่าง คือ ๑.ลำตะคอง (๓๕%) ๒.น้ำพุ (๓๖%) ๓.แม่แก้ว (๔๐%) ๔.คลองสิียด (๔๕%) ๕.ลำพระเพลิง (๔๕%) ๖.ลำแจะ (๔๕%) ๗.น้ำอูน (๕๖%) และ ๘.มูลบน (๕๙%)

๒. อ่างที่มีปริมาณน้ำเก็บกักตั้งแต่ ๘๐% ของความจุ มี ๗ อ่าง ได้แก่ ๑.แควน้อย (๘๐%) ๒.นฤปดินทรจินดา (๘๐%) ๓.จุฬาราม (๘๖%) ๔.รัชชประภา (๘๙%) ๕.กิวลม (๙๒%) ๖.กิวคองหมา (๙๔%) และ ๗.กระเสี้ยว (๑๐๒%)

๓. สรุปสถานการณ์น้ำในแม่น้ำและลุ่มน้ำสำคัญ

กรมชลประทาน : (<http://www.rid.go.th/๒๐๑๙/>)

- สรุปสถานการณ์น้ำท่าทั่วประเทศ (ศูนย์ประมวลวิเคราะห์สถานการณ์น้ำ: สรุปสถานการณ์น้ำประจำวัน (๒๕ ม.ค.) : สถานีนน้ำท่าที่อยู่ในเกณฑ์น้ำน้อย ได้แก่ สถานี P.๑ เชียงใหม่ สถานี P.๗A จ.กำแพงเพชร, สถานี P.๑๗ จ.นครสวรรค์, สถานี W.๕A จ.ตาก, สถานี Y.๑ C จ.แพร่, สถานี N.๑ จ.น่าน, สถานี Kgt.๑๐ จ.สระแก้ว, สถานี M.๙ จ.ศรีสะเกษ, สถานี N.๖๗ จ.นครสวรรค์, สถานี M.๖A จ.บุรีรัมย์, สถานี M.๗ จ.อุบลราชธานี สถานี Kgt.๓ จ.ปราจีนบุรี และสถานี X.๑๕๘ จ.ชุมพร **สถานีน้ำท่าที่อยู่ในเกณฑ์ปกติ** ได้แก่ สถานี Y.๑๖ จ.พิษณุโลก และสถานี N.๕A จ.พิษณุโลก **สถานีที่อยู่ในเกณฑ์น้ำมาก** ได้แก่ สถานี X.๑๗A จ.สุราษฎร์ธานี และ **สถานีที่อยู่ในเกณฑ์น้ำท่วม** ได้แก่ สถานี X.๑๑๙A จ.นราธิวาส **แนวโน้มระดับน้ำ** แม่น้ำวัง แม่น้ำพระสทิง แม่น้ำท่าตะเภา และแม่น้ำท่า-โลก มีแนวโน้มระดับน้ำลดลง แม่น้ำยม แม่น้ำมูล และแม่น้ำบางปะกง มีแนวโน้มระดับน้ำทรงตัว แม่น้ำปิง แม่น้ำน่าน และแม่น้ำตาปี มีแนวโน้มระดับน้ำเพิ่มขึ้น

- สถานการณ์น้ำในแม่น้ำโขง (ศูนย์ประมวลวิเคราะห์สถานการณ์น้ำ: สรุปสถานการณ์น้ำประจำวัน : อ้างอิง MRC: Mekong River Commission ; <http://division.dwr.go.th/brdh/>) ณ วันที่ ๒๕ มกราคม ๒๕๖๐ ที่สถานีเชียงแสน เชียงคาน หอนงคาย นครพนม มุกดาหาร และโขงเจียม วัดระดับน้ำได้ ๓.๒๗, ๔.๘๘, ๑.๘๒, ๑.๘๐, ๒.๑๔ และ ๒.๖๑ เมตร ตามลำดับ เปรียบเทียบกับตลิ่ง มีค่าเท่ากับ -๙.๕๓, -๑๑.๑๖, -๑๐.๓๘, -๑๐.๗๐, -๙.๘๖ และ -๑๑.๘๙ เมตร ตามลำดับ **แนวโน้มระดับน้ำท่า** สถานีหนองคาย นครพนม มุกดาหาร และโขงเจียม มีแนวโน้มระดับน้ำลดลง สถานีเชียงแสน และเชียงคาน มีแนวโน้มระดับน้ำเพิ่มขึ้น

กรมทรัพยากรน้ำ : (<http://www.dwr.go.th/home>)

- ระบบปฏิบัติการเฝ้าระวัง และเตือนภัยล่วงหน้าทางน้ำ - ดินถล่ม (Early Warning) (สำนักวิจัย พัฒนา และอุทกวิทยา : <http://ews.dwr.go.th>) (๒๕ ม.ค.) - ไม่มีการเตือนภัย -
- ระบบติดตามและเฝ้าระวังสถานการณ์น้ำ (ศูนย์ป้องกันวิกฤติน้ำ : <http://mekhala.dwr.go.th/main/> และ line:รายงานสถานการณ์น้ำ)
- โครงการสำรวจติดตั้งระบบตรวจวัดสถานภาพน้ำทางไกลอัตโนมัติ (ในลุ่มน้ำ) ได้แก่

- สถานการณ์น้ำของสถานีโทรมาตรลุ่มน้ำเจ้าพระยา (ณ วันที่ ๒๕ ม.ค.๖๐) ลุ่มน้ำเจ้าพระยา ปัจจุบันสถานการณ์น้ำในลำน้ำโดยทั่วไปยังคงอยู่ในภาวะปกติ (ระดับน้ำต่ำกว่าระดับตลิ่งต่ำสุด) มีระดับน้ำลดลงกว่าเมื่อก่อน
- สถานการณ์น้ำของสถานีโทรมาตรลุ่มน้ำยม-น่าน (ณ วันที่ ๒๕ ม.ค.๖๐) ลุ่มน้ำยม-น่าน ปัจจุบันสถานการณ์น้ำในลำน้ำโดยทั่วไปยังคงอยู่ในภาวะปกติ (ระดับน้ำต่ำกว่าระดับตลิ่งต่ำสุด) ระดับน้ำในลำน้ำยมส่วนใหญ่มีแนวโน้มลดลง ส่วนลำน้ำน่านส่วนใหญ่มีแนวโน้มเพิ่มขึ้น
- สถานการณ์น้ำของสถานีโทรมาตรลุ่มน้ำบางปะกง-ปราจีนบุรี (ณ วันที่ ๒๕ ม.ค.๖๐) ลุ่มน้ำบางปะกง ปัจจุบันสถานการณ์น้ำในลำน้ำโดยทั่วไปยังคงอยู่ในภาวะปกติ (ระดับน้ำต่ำกว่าระดับตลิ่งต่ำสุด) ระดับน้ำในลำน้ำส่วนใหญ่มีแนวโน้มลดลง
- สถานการณ์น้ำของสถานีโทรมาตรลุ่มน้ำโขง ซี มูล (ณ วันที่ ๒๕ ม.ค.๖๐) ลุ่มน้ำโขง ซี มูล ปัจจุบันสถานการณ์น้ำในลำน้ำโดยทั่วไปยังคงอยู่ในภาวะปกติ (ระดับน้ำต่ำกว่าระดับตลิ่งต่ำสุด) ระดับน้ำในลำน้ำส่วนใหญ่มีแนวโน้มลดลง
- สถานการณ์น้ำของสถานีโทรมาตรลุ่มน้ำทะเลสาบสงขลา (ณ วันที่ ๒๕ ม.ค.๖๐) ลุ่มน้ำทะเลสาบสงขลา ปัจจุบันสถานการณ์น้ำในลำน้ำโดยทั่วไปยังคงอยู่ในภาวะปกติ (ระดับน้ำต่ำกว่าระดับตลิ่งต่ำสุด) ระดับน้ำในลำน้ำส่วนใหญ่มีแนวโน้มระดับน้ำในลำน้ำเพิ่มขึ้นและยังคงมีน้ำท่วมบริเวณที่ลุ่มริมทะเลสาบสงขลา โดยมีพื้นที่ประสบอุทกภัย ได้แก่ จ.พัทลุง และสงขลา
- โครงการจัดตั้งศูนย์ปฏิบัติการและข้อมูลเพื่อการบริหารจัดการทรัพยากรน้ำ ได้แก่
 - สถานการณ์น้ำจากกรมเชื่อมโยงสัญญาณภาพจากกล้อง CCTV ณ วันที่ ๒๕ ม.ค.๖๐ : สถานการณ์น้ำทั่วไปอยู่ในเกณฑ์ปกติ

๔. พายุหมุน (อุตุนิยมวิทยา) - ไม่มี -

๕. สถานการณ์น้ำ กรมป้องกันและบรรเทาสาธารณภัย(๒๕ ม.ค.) รายงานน้ำท่วม : ปัจจุบันยังคงมีสถานการณ์ ๗ จังหวัด ๓๕ อำเภอ ๒๐๐ ตำบล ๑,๑๑๓ หมู่บ้าน ได้แก่

จ.นครศรีธรรมราช (อ.ปากพ่อง ทั่วไทร เขียวใหญ่) ๓๘ ตำบล ๓๓๗ หมู่บ้าน ประชาชนได้รับผลกระทบ ๔๔,๗๓๑ ครัวเรือน ยังคงมีประชาชนอพยพ (ที่อ.ทุ่งสง และอ.เมือง)
จ.สุราษฎร์ธานี (อ.พุนพิน บ้านนาเดิม) ๘ ตำบล ๑๘ หมู่บ้าน ประชาชนได้รับผลกระทบ ๑,๓๒๕ ครัวเรือน ยังคงมีประชาชนอพยพ (ที่อ.พุนพิน) **จ.นราธิวาส** (อ.เมือง ตากใบ บาเจาะ ยี่งอ ธารมะพร้าว ศรีสาคร นั้ง สุคริขิน สุโหงโกลก สุโหงปาตี จะนะ เจาะไอร้อง) ๖๖ ตำบล ๔๐๘ หมู่บ้าน ประชาชนได้รับผลกระทบ ๓๐,๒๑๒ ครัวเรือน มีประชาชนอพยพ (ที่อ.สุโหงปาตี และสุโหงโกลก) **จ.ยะลา** (อ.เมืองฯ รามัน ยะหา) ๒๕ ตำบล ๑๑๘ หมู่บ้าน ๒ ชุมชน ประชาชนได้รับผลกระทบ ๓,๓๑๔ ครัวเรือน ยังคงมีคนอพยพ (ที่อ.เมืองฯ) **จ.พัทลุง** (อ.ควนขนุน บางแก้ว เขาชัยสน เมืองฯ) ๗ ตำบล ๒๐ หมู่บ้าน ประชาชนได้รับผลกระทบ ๔,๖๔๑ ครัวเรือน **จ.สงขลา** (อ.กระแสสินธุ์ ระโนด สะบ้าย้อย) ๑๒ ตำบล ๓๗ หมู่บ้าน ประชาชนได้รับผลกระทบ ๑๓,๔๓๒ ครัวเรือน **จ.ปัตตานี** (อ.ทุ่งยางแดง มายอ แม่ลาน ปะนาเระ สายบุรี ไม่นั่น โกลิโฑ) ๔๔ ตำบล ๑๗๕ หมู่บ้าน ๖ ชุมชน ประชาชนได้รับผลกระทบ ๕,๖๕๗ ครัวเรือน

กรมชลประทาน (๒๕ ม.ค.) รายงานน้ำท่วม ได้แก่ **จ.ประจวบคีรีขันธ์** สถานการณ์น้ำท่วมเข้าสู่ปกติแล้ว **จ.ชุมพร** ปัจจุบันเข้าสู่ภาวะปกติแล้ว **จ.สุราษฎร์ธานี** ยังคงมีน้ำท่วมขังในพื้นที่ อ.เคียนซา พุนพิน และบ้านนาเดิม ทั้งนี้ ที่อ.เคียนซา ระดับน้ำลดลง แต่ยังคงสูงกว่าตลิ่ง มีแนวโน้มลดลง และคาดว่าจะระดับน้ำจะลดต่ำกว่าตลิ่งในวันที่ ๒๖ ม.ค. **จ.ตรัง** ยังคงมีน้ำท่วมใน อ.วังวิเศษ และกันตัง ระดับน้ำท่วมเฉลี่ยสูงประมาณ ๐.๒๐-๐.๕๐ เมตร ทั้งนี้ ที่ อ.กันตัง อ.วังวิเศษ ล่าสุด มีระดับน้ำต่ำกว่าตลิ่ง มีแนวโน้มลดลง **จ.นครศรีธรรมราช** สถานการณ์น้ำท่วมรอบนอกเทศบาลนครศรีธรรมราช เข้าสู่ภาวะปกติแล้ว แต่พื้นที่ลุ่มน้ำปากพ่อง (ปากพ่อง เขียวใหญ่ เฉลิมพระเกียรติ ชะอวด) ในพื้นที่ลุ่มต่ำ ยังคงมีน้ำท่วมขัง ๐.๔๐ - ๐.๕๐ เมตร ปัจจุบันมีน้ำคงเหลือในพื้นที่ประมาณ ๕๕๐ ล้านลบ.ม. ทั้งนี้ สภาพน้ำท่าในคลองสายหลักในพื้นที่ด้านล่าง บริเวณออกสู่ทะเล มีแนวโน้มเริ่มทรงตัว รอคอยระบายออก ขณะที่พื้นที่ลุ่มต่ำยังคงมีน้ำท่วมขังในบางพื้นที่ที่ **จ.พัทลุง** ปัจจุบันมีน้ำท่วมบริเวณ อ.ควนขนุน เมือง บางแก้ว และเขาชัยสน ทั้งนี้ระดับน้ำในทะเลสาบยังมีระดับน้ำสูงกว่าค่าเฉลี่ย และยังคงมีส่วนหนึ่งท่วมขังในพื้นที่ลุ่มต่ำ **จ.สงขลา** มีน้ำท่วมในพื้นที่อ.ระโนด กระแสสินธุ์ สทิงพระ และสิงหนคร ระดับน้ำสูงประมาณ ๐.๒๐-๐.๒๕ เมตร ปัจจุบันระดับน้ำลดลงอย่างต่อเนื่อง ทั้งนี้ พื้นที่น้ำท่วมเป็นพื้นที่การเกษตรว่างเปล่า ระดับน้ำทรงตัวและลดลง ต้องอาศัยระยะเวลาระบายน้ำออกพื้นที่ลุ่มทะเลสาบสงขลา จนกว่าจะเข้าสู่ภาวะปกติ **จ.นราธิวาส** ฝนตกหนักช่วงวันที่ ๑๘-๑๙ ม.ค. ส่งผลให้เกิดน้ำท่วมในพื้นที่ลุ่มต่ำ อ.เมือง ธารมะพร้าว ศรีสาคร จะนะ จะงะ สุโหงปาตี เจาะไอร้อง เจาะ ยี่งอ บาเจาะ สุโหงโกลก สุคริขิน ตากใบ และแฉ่ง **จ.ปัตตานี** ฝนตกหนักช่วงวันที่ ๑๘-๑๙ ม.ค. ทำให้มีน้ำท่วมในพื้นที่อ.เมืองปัตตานี กะพ้อ โกลิโฑ แม่ลาน ทนงจิก ยะรัง มายอ ปะนาเระ ยะหริ่ง ไม่นั่น ทุ่งยางแดง และสายบุรี **จ.ยะลา** ฝนตกหนักช่วงวันที่ ๑๘-๑๙ ม.ค. ทำให้มีพื้นที่น้ำท่วมในพื้นที่ลุ่มต่ำบางแห่งของอ.เมืองยะลา รามัน และยะหา

สถานการณ์วิกฤติน้ำ (ข่าว) จ.สุราษฎร์ธานี ผู้ว่าฯ เปิดเผย ว่า ขณะนี้สถานการณ์น้ำท่วม ยังคงเหลือพื้นที่ประสบภาวะน้ำท่วมขัง ๓ อำเภอ คือ อ.พุนพิน, เคียนซา และ บ้านนาเดิม ระดับน้ำสูงประมาณ ๓๐ - ๕๐ ซม.ล่าสุด จากการตรวจสอบ ชาวบ้านประมาณ ๗,๐๐๐ คน ใน ๓ อำเภอดังกล่าว ได้รับผลกระทบ ขณะที่พื้นที่ การเกษตรลุ่มน้ำท่วมขังอยู่กว่า ๒๐,๐๐๐ ไร่ ส่วนใหญ่เป็นปาล์มน้ำมัน โดยเฉพาะที่ อ.พุนพิน บริเวณริมแม่น้ำตาปี ๒ ตำบล คือ ต.ท่าข้าม และ ท่าสะท้อน เบื้องต้นชาวบ้านยังคงต้องใช้เรือสัญจรเข้าออกระหว่างบ้านกับถนน ในบางจุด แต่ทั้งนี้คาดว่าหากไม่มีฝนตกลงมาเพิ่มเติมหรือทะเลหนุนสูงภายใน ๕ วัน ปริมาณน้ำที่ท่วมขังทั้งหมดจะลดลงจนกลับเข้าสู่ภาวะปกติ ทั้งนี้ ผู้ว่าฯได้เตรียมเสนอมาตรการแก้ไขปัญหาอุทกภัยใน จ.สุราษฎร์ธานี ระยะยาวไว้ ๓ ข้อหลัก ๆ คือ ๑. การจัดสร้างโครงการแก้มลิง เพื่อแก้ปัญหาพื้นที่น้ำท่วมในช่วงฤดูฝน และกักเก็บน้ำไว้ใช้ในฤดูแล้ง ๒. การปรับปรุงขุดลอกคูคลอง - ปากน้ำ และ ๓. การก่อสร้างถนนที่ไม่เป็นอุปสรรคต่อการระบายน้ำรวมถึงปรับเปลี่ยนท่อระบายน้ำเพื่อให้การระบายน้ำรวดเร็วมากขึ้น

จ.นครศรีธรรมราช หัวหน้าฝ่ายประมวลวิเคราะห์สถานการณ์น้ำ สำนักงานชลประทานที่ ๑๕ ที่ กล่าว ว่า สถานการณ์น้ำท่วมในเขตเทศบาลนครศรีธรรมราช เหลือน้ำท่วมขังในที่ราบลุ่มต่ำเล็กน้อย ส่วนที่ยังเป็นปัญหาหลักอยู่คือพื้นที่ลุ่มน้ำปากพ่อง ปัจจุบันมีปริมาณน้ำ ๕๕๑ ล้านลบ.ม. จึงส่งผลให้ อ.ปากพ่อง อ.เขียวใหญ่ อ.เฉลิมพระเกียรติ อ.ชะอวด ยังคงมีน้ำท่วมขังต่อเนื่องมาหลายสัปดาห์แล้ว ล่าสุดในพื้นที่ลุ่มต่ำท่วมประมาณ ๑๐-๓๐ ซม.ปัจจัยหลักที่ทำให้ระบายออกสู่ทะเลช้า เพราะในพื้นที่ยังมีฝนตกลงมาอย่างต่อเนื่อง ประกอบกับน้ำทะเลหนุน **จ.พัทลุง** สภาพน้ำท่วมทั่วไป ยังมีฝนตกหนักเป็นช่วง ๆ น้ำที่ไหลจากเทือกเขาบรรทัดขังไหลลงท่วมพื้นที่ริมทะเลสาบสงขลา และมีน้ำทะเลหนุน ทำให้น้ำท่วมขังตลอดแนวทะเลสาบใน ๕ อำเภอ โดยเฉพาะบริเวณลุ่มน้ำคลองปากประ ระดับน้ำยังเพิ่มสูงขึ้นเล็กน้อย เนื่องจากมวลน้ำจากเทือกเขาบรรทัด บวกกับน้ำในทุ่ง และน้ำฝนที่ตกลงมาเป็นระยะ ได้ไหลมาเติมเต็มเพื่อออกสู่ทะเลสาบ แต่ไม่สามารถระบายลงสู่ทะเลได้ เนื่องจากน้ำทะเลมีระดับสูงเช่นกัน ทำให้ชาวบ้านตลอดสองฝั่งลำคลองปากประ ในพื้นที่ หมู่ ๔, ๗, ๙ ต.พะนางตุง อ.ควนขนุน หมู่ ๗ ต.ชัยบุรี และหมู่ที่ ๘, ๑๑ ต.ลำปำ อ.เมือง กว่า ๔๗๐ ครอบครัวยังได้รับความเดือดร้อน น้ำยังท่วมบ้านเรือน พื้นที่การเกษตร เส้นทางเข้าหมู่บ้าน และสัตว์ยังคงเลี้ยงไว้บนถนน

จ.นราธิวาส สถานการณ์น้ำท่วมในพื้นที่ ล่าสุด สภาพพื้นที่ตกลงมา แต่ไม่หนักมากในช่วงเช้า ได้หยุดลงแล้ว แต่ผลกระทบจากสภาพน้ำท่วมในระลอกที่ ๓ ครั้งนี้ ถึงแม้ฝนจะหยุดตก แต่ประชาชนก็ยังคงได้รับความเดือดร้อนอย่างต่อเนื่อง โดยเฉพาะที่หมู่บ้านโคกบาหลี ต.สุโหงปาตี อ.สุโหงปาตี ซึ่งมีประชาชนอาศัยอยู่ จำนวน ๓๐ ครัวเรือน ล่าสุด น้ำยังคงท่วมขังบ้านเรือน และพื้นที่ทางการเกษตรของประชาชน โดยภาพรวมสูงเฉลี่ย ๕๐-๗๐ ซม. ชาวบ้านต้องอพยพสัตว์เลี้ยงจำพวกวัว มาอาศัยอยู่บนถนนเป็นการชั่วคราว ทำให้วัวเริ่มขาดแคลนอาหาร นอกจากนี้แล้ว ผลกระทบจากคลื่นลมแรงยังได้กัดเซาะพื้นที่ชายฝั่งบ้านบาแฉะ ม.๑ ต.โคกเคียน อ.เมือง จนทำให้สายไฟฟ้าบนเสาไฟฟ้าริมชายหาดขาด และเอียง ๒ ต้น ส่งผลทำให้ประชาชนที่อาศัยอยู่ในพื้นที่ดังกล่าวไม่มีกระแสไฟฟ้าใช้ ซึ่งล่าสุด หน่วยงานที่เกี่ยวข้องได้เข้าไปซ่อมแซมเพื่อให้ประชาชนสามารถมีกระแสไฟฟ้าใช้ได้ตามปกติแล้ว

๖.คาดการณ์สภาพอากาศ ๗ วัน (กรมอุตุนิยมวิทยา) ในช่วงวันที่ ๒๕-๒๖ ม.ค.ตั้งแต่จ.นครศรีธรรมราชลงไปยังคงมีฝนตกหนักบางพื้นที่ หลังจากนั้นจะมีฝนลดลง สำหรับคลื่นลมบริเวณอ่าวไทยตั้งแต่จ.สุราษฎร์ธานีลงไปจะมีกำลังแรงตลอดช่วง โดยมีคลื่นสูง ๒-๓ เมตร ในช่วงวันที่ ๒๕-๒๖ ม.ค. ประเทศไทยตอนบนยังคงมีอากาศหนาวเย็น และในช่วงวันที่ ๒๗-๓๑ ม.ค. อุณหภูมิจะลดลงอีก ๒-๔ องศาเซลเซียส

๗.พื้นที่ที่ควรเฝ้าระวังเดือนกุมภาพันธ์นี้(น้ำท่วม ภัยแล้ง) NASA (๒๕ ชั่วโมง): รายงานพื้นที่ที่อาจเกิดน้ำท่วม (๒๕ ม.ค.) ได้แก่ ภาคใต้ คือ จ.สุราษฎร์ธานี นครศรีธรรมราช พัทลุง สตูล สงขลา ยะลา ปัตตานี และนราธิวาส **กรมทรัพยากรธรณี (๒๕ ม.ค.)** รายงานพื้นที่คาดการณ์ปริมาณน้ำฝนที่อาจก่อให้เกิดดินถล่มล่วงหน้า ๓ วัน คือ จ.ชุมพร พัทลุง สงขลา กระบี่ นราธิวาส ปัตตานี และยะลา เฝ้าระวังในระยะ ๒-๓ วัน **กรมอุตุนิยมวิทยา** ได้มีประกาศ “ฝนตกหนักถึงหนักมากบริเวณภาคใต้และคลื่นลมแรงบริเวณอ่าวไทย ฉบับที่ ๔๐ ลว.๒๕ ม.ค.๖๐ เวลา ๐๕.๐๐ น. โดยสรุปว่า บริเวณความกดอากาศสูงกำลังค่อนข้างแรงปกคลุมประเทศไทยและทะเลจีนใต้ ทำให้มรสุมตะวันออกเฉียงเหนือที่พัดปกคลุมอ่าวไทยและภาคใต้มีกำลังแรง ส่งผลให้จะมีฝนตกหนักบางพื้นที่ทางภาคใต้ตอนล่างบริเวณจ.พัทลุง สงขลา ปัตตานี ยะลา และนราธิวาส จนถึงวันที่ ๒๕ ม.ค. นี้ ขอให้ประชาชนบริเวณดังกล่าวระวังอันตรายจากฝนตกหนัก ฝนที่ตกสะสม น้ำท่วมฉับพลัน น้ำป่าไหลหลาก **สถาบันสารสนเทศทรัพยากรน้ำและการเกษตร(องค์การมหาชน)** ร่วมกับ**กรมป้องกันและบรรเทาสาธารณภัย** คาดการณ์สภาพอากาศของ พบว่า ในช่วงวันที่ ๒๕ - ๒๗ ม.ค. จะมีฝนตกต่อเนื่องในพื้นที่ภาคใต้ตอนล่าง โดยในวันที่ ๒๕ ม.ค. จะเกิดฝนตกหนักในพื้นที่ อ.กาญจนดิษฐ์ จ.สุราษฎร์ธานี และ อ.นบพิตำ จ.นครศรีธรรมราช ส่วนในช่วงวันที่ ๒๖ - ๒๗ ม.ค. จะมีปริมาณฝนตกเพิ่มมากขึ้น และกระจายตัวเป็นบริเวณกว้าง โดยเฉพาะบริเวณจ.สุราษฎร์ธานี นครศรีธรรมราช พัทลุง สงขลา ระนอง พังงา กระบี่ ตรัง และสตูล โดยกรมป้องกันและบรรเทาสาธารณภัย ได้มีการประสานจังหวัดในพื้นที่เสี่ยงภัย ให้เตรียมพร้อมรับมือฝนตกหนักและฝนตกสะสมเฝ้าระวังน้ำท่วมฉับพลันแล้ว

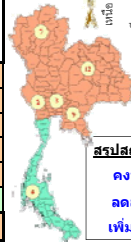
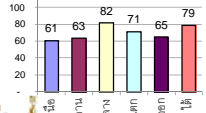
รายงานสรุปสภาพน้ำในอ่างเก็บน้ำขนาดใหญ่และขนาดกลาง

รายงานสถานการณ์ ณ วันที่ 25 มกราคม 2560

ปริมาณน้ำในอ่างที่ใช้การได้ในสภาพดี + มากกว่า / น้อยกว่า / สัปดาห์ก่อน **386.93** ล้าน ลบ.ม.

สถานการณ์ปริมาณน้ำในอ่างเก็บน้ำที่ใช้ในทุกกิจกรรมของประเทศไทย มากกว่าปริมาณน้ำในอ่างเก็บน้ำขนาดใหญ่และขนาดกลาง เนื่องจากปริมาณน้ำที่ไหลเข้าจาก อ่างเก็บน้ำขนาดใหญ่และขนาดกลาง

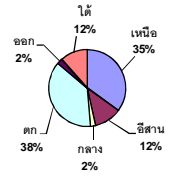
% ปริมาณน้ำรวมแต่ละภาคปัจจุบัน



สรุปสถานการณ์ปริมาณน้ำในอ่างน้ำ

คงที่	5	อ่าง
ลดลง	28	อ่าง
เพิ่มขึ้น	5	อ่าง

ปริมาณน้ำรวมทั้งประเทศ 70,921 ล้าน ลบ.ม. (100%)



เพิ่มขึ้นเทียบกับปริมาณน้ำในประเทศไทยในเดือน มิ.ย. 59

วันที่ 25 มกราคม 2560 เท่ากับ 47,925 ล้าน ลบ.ม. หรือ เท่ากับ 68%

วันที่ 25 มกราคม 2559 เท่ากับ 38,486 ล้าน ลบ.ม. หรือ เท่ากับ 54%

ภาค	สถานการณ์ปริมาณน้ำในอ่าง				ปริมาณน้ำเปลี่ยนแปลง (ล้าน ลบ.ม.)	สถานะ
	ลดลง (แห่ง)	คงที่ (แห่ง)	เพิ่มขึ้น (แห่ง)	รวม (แห่ง)		
ภาคเหนือ	6	1	-	7	-199.00	ปริมาณน้ำในอ่างเก็บน้ำลดลง
ภาคตะวันออกเฉียงเหนือ	8	4	-	12	-137.00	ปริมาณน้ำในอ่างเก็บน้ำลดลง
ภาคกลาง	2	-	1	3	-38.00	ปริมาณน้ำในอ่างเก็บน้ำลดลง
ภาคตะวันตก	2	-	-	2	-89.00	ปริมาณน้ำในอ่างเก็บน้ำลดลง
ภาคตะวันออก	10	-	-	10	-30.93	ปริมาณน้ำในอ่างเก็บน้ำลดลง
ภาคใต้	-	-	4	4	107.00	ปริมาณน้ำในอ่างเก็บน้ำเพิ่มขึ้น
รวมทั้งประเทศ	28	5	5	38	-386.93	ปริมาณน้ำในอ่างเก็บน้ำลดลง

ภาค	อ่างเก็บน้ำ	ความจุที่ เรน. (ล้าน ลบ.ม.)	ปริมาณน้ำที่ใช้งานได้ (ล้าน ลบ.ม.)	ใช้การได้จริง (ล้าน ลบ.ม.)	ปริมาณน้ำรวม วันที่ 25 มกราคม 2559		ปัจจุบัน วันที่ 25 มกราคม 2560				สัปดาห์ก่อน วันที่ 19 มกราคม 2560				ปริมาณน้ำ + เพิ่มขึ้น - ลดลง (ล้าน ลบ.ม.)	สถานการณ์ในอ่าง
					(ล้าน ลบ.ม.)	%	ปริมาณน้ำรวม (ล้าน ลบ.ม.)	%	ปริมาณน้ำใช้การได้จริง (ล้าน ลบ.ม.)	%	ปริมาณน้ำรวม (ล้าน ลบ.ม.)	%	ปริมาณน้ำใช้การได้จริง (ล้าน ลบ.ม.)	%		
ภาคเหนือ (7)																
ภูมิพล (2)	ตาก	13,462	3,800	9,662	4,802	36%	6,824	51%	3,024	22%	6,883	51%	3,083	23%	-59.00	ลดลง
สิริกิติ์ (2)	อุดรธานี	9,510	2,850	6,660	4,582	48%	6,839	72%	3,989	42%	6,955	73%	4,105	43%	-116.00	ลดลง
แแม่ถ	เชียงใหม่	265	12	253	64	24%	180	68%	168	63%	182	69%	170	64%	-2.00	ลดลง
แม่เฒว	เชียงใหม่	263	14	249	31	12%	106	40%	92	35%	107	41%	93	35%	-1.00	ลดลง
กัฒม	ลำปาง	106	3	103	27	25%	98	92%	95	90%	101	95%	98	92%	-3.00	ลดลง
กัฒมหนา	ลำปาง	170	6	164	26	15%	160	94%	154	91%	160	94%	154	91%	-	คงที่
คววมย	พิษณุโลก	939	43	896	362	39%	747	80%	704	75%	765	81%	722	77%	-18.00	ลดลง
รวมทั้งภาคเหนือ		24,715	6,728	17,987	9,894	40%	14,954	61%	8,226	33%	15,153	61%	8,425	34%	-199.00	ลดลง
ภาคตะวันออกเฉียงเหนือ (12)																
ห้วยหลวง	อุดรธานี	136	7	129	31	23%	91	67%	84	62%	94	69%	87	64%	-3.00	ลดลง
น้ำจูน	สกลนคร	520	45	475	182	35%	237	46%	192	37%	242	47%	197	38%	-5.00	ลดลง
น้ำพุง (2)	สกลนคร	165	8	157	66	40%	59	36%	51	31%	60	36%	52	32%	-1.00	ลดลง
จฬารภกร (2)	ชัยภูมิ	164	37	127	80	49%	141	86%	104	63%	144	88%	107	65%	-3.00	ลดลง
อุบลรัตน์ (2)	ขอนแก่น	2,431	581	1,850	695	29%	1,885	78%	1,304	54%	1,945	80%	1,364	56%	-60.00	ลดลง
ลำปาว	กาฬสินธุ์	1,980	100	1,880	811	41%	984	50%	884	45%	1,017	51%	917	46%	-33.00	ลดลง
ลำดตะคอง	นครราชสีมา	314	22	292	119	38%	111	35%	89	28%	114	36%	92	29%	-3.00	ลดลง
ลำพระเพลิง	นครราชสีมา	155	1	154	86	55%	70	45%	69	45%	70	45%	69	45%	-	คงที่
มูลบน	นครราชสีมา	141	7	134	47	33%	69	49%	62	44%	69	49%	62	44%	-	คงที่
ลำนางรอน	นครราชสีมา	275	7	268	92	33%	125	45%	118	43%	125	45%	118	43%	-	คงที่
ลำนางรอน	บุรีรัมย์	121	3	118	65	54%	62	51%	59	49%	62	51%	59	49%	-	คงที่
สิรินธร (2)	อุบลราชธานี	1,966	831	1,135	1,276	65%	1,471	75%	640	33%	1,500	76%	669	34%	-29.00	ลดลง
รวมทั้งภาคตะวันออกเฉียงเหนือ		8,369	1,649	6,720	3,550	42%	5,305	63%	3,656	44%	5,443	65%	3,793	45%	-137.00	ลดลง
ภาคกลาง (3)																
ป่าสักชลสิทธิ์	ลพบุรี	960	3	957	466	49%	744	78%	741	77%	773	81%	770	80%	-29.00	ลดลง
ห้วยเสลา	อุทัยธานี	160	17	143	49	31%	121	76%	104	65%	131	82%	114	71%	-10.00	ลดลง
กระเสียว	สุพรรณบุรี	240	40	200	69	29%	245	102%	205	85%	244	102%	204	85%	1.00	เพิ่มขึ้น
รวมทั้งภาคกลาง		1,360	60	1,300	584	43%	1,110	82%	1,050	77%	1,148	84%	1,088	80%	-38.00	ลดลง
ภาคตะวันตก (2)																
ศรีนครินทร์ (2)	กาญจนบุรี	17,745	10,265	7,480	12,711	72%	13,521	76%	3,256	18%	13,546	76%	3,281	18%	-25.00	ลดลง
วชิราลงกรณ (2)	กาญจนบุรี	8,860	3,012	5,848	4,958	56%	5,489	62%	2,477	28%	5,553	63%	2,541	29%	-64.00	ลดลง
รวมทั้งภาคตะวันตก		26,605	13,277	13,328	17,669	66%	19,010	71%	5,733	22%	19,099	72%	5,822	22%	-89.00	ลดลง
ภาคตะวันออก (6+4)																
ขุนด่าน	นครนายก	224	5.00	219	136	61%	163	73%	158	71%	175	78%	170	76%	-12.00	ลดลง
คลองสียัด	ฉะเชิงเทรา	420	30.00	390	164	39%	187	45%	157	37%	196	47%	166	40%	-9.00	ลดลง
บางพระ (3)	ชลบุรี	117	12.00	105	41	35%	90	77%	78	67%	91	78%	79	68%	-1.00	ลดลง
หนองปลาไหล (3)	ระยอง	164	13.75	150	157	96%	112	68%	98	60%	113	69%	99	61%	-1.00	ลดลง
ประแสร์ (3)	ระยอง	295	20.00	275	232	79%	183	62%	163	55%	188	64%	168	57%	-5.00	ลดลง
มาบประชัน (3)	ระยอง	17	0.72	16	11	67%	10	57%	9	53%	10	58%	8.96	54%	-0.17	ลดลง
หนองค้อ (3)	ระยอง	21	1.00	20	7	31%	13	61%	12	56%	13	62%	12.18	57%	-0.17	ลดลง
คลองทราย (3)	ระยอง	79	3.00	76	56	71%	69	86%	66	83%	69	87%	68.33	84%	-0.80	ลดลง
คลองใหญ่ (3)	ระยอง	45	3.00	42	29	64%	26	57%	23	50%	27	59%	23.70	52%	-0.78	ลดลง
นขยมิตรรัตนลา	ปราจีนบุรี	295	19.00	276	-	0%	236	80%	217	74%	237	80%	218.00	74%	-1.00	ลดลง
รวมทั้งภาคตะวันออก		1,678	107	1,570	834	50%	1,088	65%	980	58%	1,119	67%	1,011	60%	-30.93	ลดลง
ภาคใต้ (4)																
แถมกรงาน	เพชรบุรี	710	65	645	304	43%	370	52%	305	43%	369	52%	304	43%	1.00	เพิ่มขึ้น
ปราณบุรี	ประจวบคีรีขันธ์	391	18	373	113	29%	197	50%	179	46%	195	50%	177	45%	2.00	เพิ่มขึ้น
รัชชประภา (2)	สุราษฎร์ธานี	5,639	1,352	4,287	4,521	80%	5,018	89%	3,666	65%	5,009	89%	3,657	65%	9.00	เพิ่มขึ้น
บางลาจ (2)	ยะลา	1,454	276	1,178	1,017	70%	874	60%	598	41%	779	54%	503	35%	95.00	เพิ่มขึ้น
รวมทั้งภาคใต้		8,194	1,711	6,483	5,955	73%	6,459	79%	4,748	58%	6,352	78%	4,641	57%	107.00	เพิ่มขึ้น
รวมทั้งประเทศ		70,921	23,532	47,388	38,486	54%	47,925	68%	24,393	34%	48,313	68%	24,780	35%	-386.93	ลดลง

ที่มาข้อมูล : ตารางสรุปสภาพน้ำในอ่างเก็บน้ำขนาดใหญ่ทั่วประเทศ และตารางสรุปสภาพน้ำในอ่างเก็บน้ำภาคตะวันออก กรมชลประทาน

หมายเหตุ :

- 1) อ่างเก็บน้ำขนาดใหญ่ หมายถึง อ่างเก็บน้ำที่มีความจุตั้งแต่ 100 ล้าน ลบ.ม. ขึ้นไป
- 2) เป็นอ่างเก็บน้ำที่อยู่ในความรับผิดชอบของกรมชลประทานใน 10 จังหวัดภาคเหนือตอนบน (เชียงใหม่, เชียงใหม่, ลำพูน, ลำปาง, ลำไย, อุตรดิตถ์, สุโขทัย, พิษณุโลก, เพชรบูรณ์, นครสวรรค์)
- 3) เป็นอ่างเก็บน้ำขนาดกลางที่มีความสำคัญต่อการชลประทานและการประปาของภาคเหนือตอนบน (เชียงใหม่, ลำพูน, ลำปาง, ลำไย, อุตรดิตถ์, สุโขทัย, พิษณุโลก, เพชรบูรณ์, นครสวรรค์)
- 4) ที่มา : กรมชลประทาน และการไฟฟ้าฝ่ายผลิตแห่งประเทศไทย
- 5) จังหวัดที่มีอ่างเก็บน้ำขนาดใหญ่มีจำนวน 26 จังหวัด ไม่มี 50 จังหวัด

รศ. นายถวิล ระสัมพันธ์กึ่งกองอ่าง



ศูนย์เขื่อนชลประทาน



ศูนย์ป้องกันวิกฤตน้ำ กรมชลประทาน

ลำดับของเขื่อนตามความจุ

- 1.ศรีนครินทร์ 2.ภูมิพล 3.สิริกิติ์ 4.วชิราลงกรณ 5.รัชชประภา 6.อุบลรัตน์ 7.สิรินธร 8.บางลาจ 9.ลำปาว 10.ป่าสัก

ลำดับของเขื่อนตามปริมาณน้ำใช้การได้

- 1.ภูมิพล 2.ศรีนครินทร์ 3.สิริกิติ์ 4.วชิราลงกรณ 5.รัชชประภา 6.ลำปาว 7.อุบลรัตน์ 8.บางลาจ 9.สิรินธร 10.ป่าสัก