

# รายงานสถานการณ์น้ำลุ่มน้ำเจ้าพระยา

## วันที่ 12 ตุลาคม 2564

### 1. สภาพภูมิอากาศ

#### ลักษณะอากาศทั่วไป (ที่มา: กรมอุตุนิยมวิทยา)

พยากรณ์อากาศ 24 ชั่วโมงข้างหน้า ร่องมรสุมพาดผ่านภาคกลาง ภาคตะวันออก และภาคตะวันออกเฉียงเหนือตอนล่าง เข้าสู่พายุโซนร้อนกำลังแรง “คมปาซุ” บริเวณทะเลจีนใต้ตอนบน ในขณะที่มรสุมตะวันตกเฉียงใต้กำลังแรงพัดปกคลุมทะเลอันดามัน ภาคใต้ และอ่าวไทย ลักษณะเช่นนี้ทำให้ประเทศไทยมีฝนเพิ่มขึ้น โดยมีฝนตกหนักมากบางแห่งในภาคตะวันออก และมีฝนตกหนักบางแห่งในภาคเหนือตอนล่าง ภาคตะวันออกเฉียงเหนือตอนล่าง ภาคกลาง และภาคใต้ฝั่งตะวันตก ขอให้ประชาชนในพื้นที่เสี่ยงภัยบริเวณดังกล่าว ระวังอันตรายจากฝนตกหนักและฝนที่ตกสะสมซึ่งอาจทำให้เกิดน้ำท่วมฉับพลันและน้ำป่าไหลหลากในระยะนี้ไว้ด้วย

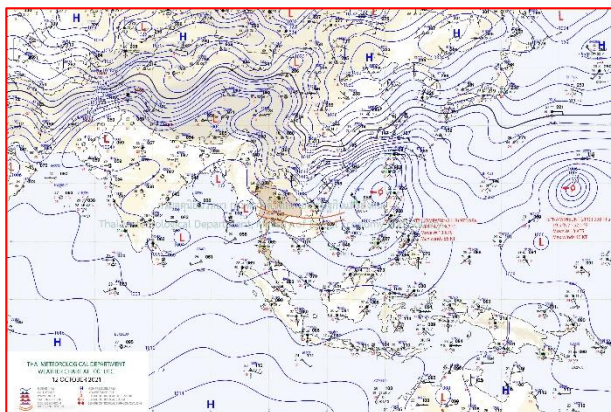
สำหรับคลื่นลมบริเวณทะเลอันดามันและอ่าวไทยตอนบนมีกำลังแรง โดยทะเลอันดามันและอ่าวไทยตอนบนมีคลื่นสูง 2-3 เมตร ส่วนอ่าวไทยตอนล่างมีคลื่นสูง ประมาณ 2 เมตร และบริเวณที่มีฝนฟ้าคะนองคลื่นสูงมากกว่า 3 เมตร ขอให้ชาวเรือบริเวณทะเลอันดามันและอ่าวไทยเพิ่มความระมัดระวังในการเดินเรือ และหลีกเลี่ยงบริเวณที่มีฝนฟ้าคะนอง ส่วนเรือเล็กบริเวณทะเลอันดามันและอ่าวไทยตอนบนควรงดออกจากฝั่งในระยะนี้

อนึ่ง พายุโซนร้อนกำลังแรง “คมปาซุ” มีศูนย์กลางอยู่บริเวณทะเลจีนใต้ตอนบน คาดว่าจะเคลื่อนผ่านเกาะไหหลำ ประเทศจีน และขึ้นฝั่งประเทศเวียดนามตอนบนในช่วงวันที่ 13-14 ต.ค. 64 และจะอ่อนกำลังลงตามลำดับ

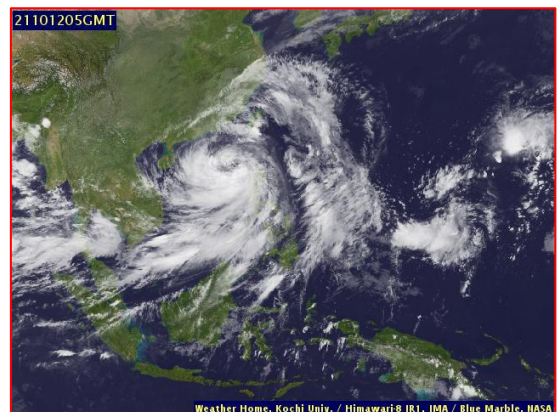
**สภาพอากาศภาคกลาง** มีฝนฟ้าคะนองร้อยละ 70 ของพื้นที่ และมีฝนตกหนักบางแห่ง บริเวณจังหวัด นครสวรรค์ อุทัยธานี ชัยนาท ลพบุรี สระบุรี พระนครศรีอยุธยา นครปฐม สุพรรณบุรี กาญจนบุรี ราชบุรี สมุทรสงคราม และสมุทรสาคร อุณหภูมิต่ำสุด 24-26 องศาเซลเซียส อุณหภูมิสูงสุด 32-34 องศาเซลเซียส ลมตะวันตกเฉียงใต้ ความเร็ว 10-20 กม./ชม.

#### ผลคาดการณ์ปริมาณน้ำฝนล่วงหน้า 1-7 วัน ภาคกลาง

ในช่วงวันที่ 12-16 ต.ค. 64 มีฝนฟ้าคะนอง ร้อยละ 60-70 ของพื้นที่ และมีฝนตกหนักบางแห่ง ส่วนในช่วงวันที่ 17-18 ต.ค. 64 มีฝนฟ้าคะนอง ร้อยละ 20-40 ของพื้นที่ อุณหภูมิต่ำสุด 23-26 องศาเซลเซียส อุณหภูมิสูงสุด 30-35 องศาเซลเซียส ลมตะวันตกเฉียงใต้ ความเร็ว 10-20 กม./ชม.



แผนที่อากาศ วันที่ 12 ต.ค. 2564 เวลา 07.00 น.



ภาพถ่ายจากดาวเทียม วันที่ 12 ต.ค. 2564

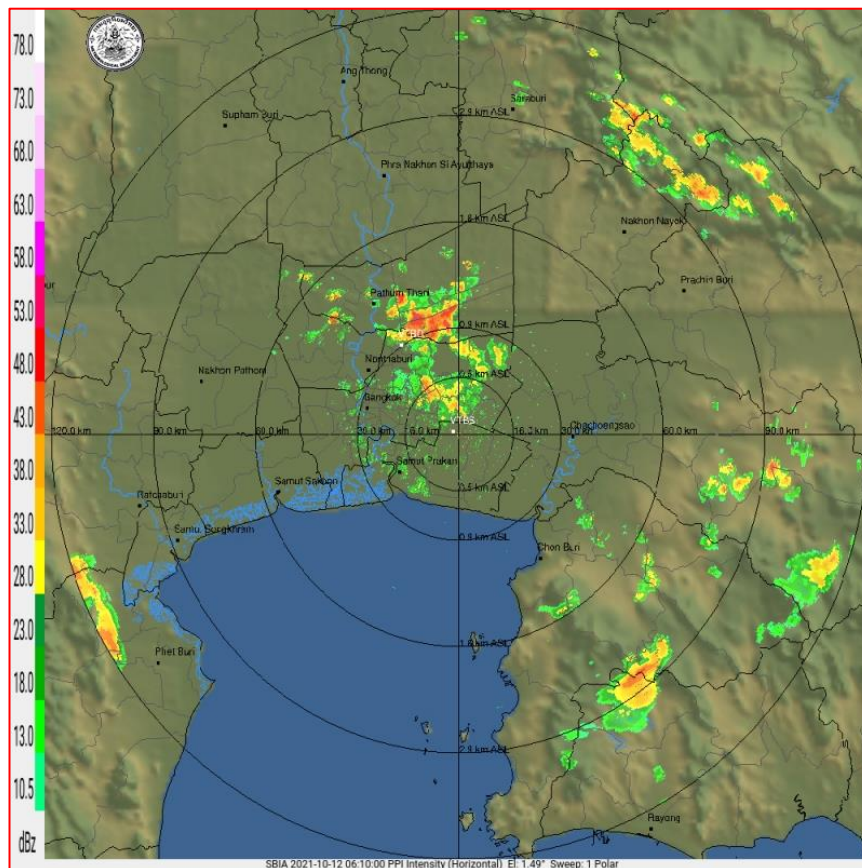
## 2. สถานการณ์ฝน

จากข้อมูลสถานการณ์ฝนในพื้นที่ลุ่มน้ำเจ้าพระยาของวันที่ 11 ตุลาคม 2564 จากกรมทรัพยากรน้ำ กรมอุตุนิยมวิทยา กรมชลประทาน และสถาบันสารสนเทศทรัพยากรน้ำ (องค์การมหาชน) พบว่ามีปริมาณฝนตกในพื้นที่ลุ่มน้ำเจ้าพระยา

ข้อมูลสถานการณ์ฝนในพื้นที่ลุ่มน้ำเจ้าพระยา ณ วันที่ 11 ตุลาคม 2564 เวลา 07.00 น.

ลุ่มน้ำ	จังหวัด*	ปริมาณฝน 24 ชม.(มม.)
เจ้าพระยา	นครสวรรค์	ฝนเล็กน้อย
	พระนครศรีอยุธยา	ไม่มีฝน
	ปทุมธานี (สภช.)	ไม่มีฝน
	ลพบุรี	ไม่มีฝน
	กรุงเทพฯ (บางนา สภช.)	ไม่มีฝน

หมายเหตุ “ - ” คือ ยังไม่ได้รับรายงาน, \*จังหวัดมีพื้นที่ลุ่มน้ำมากกว่าร้อยละ 50 ขึ้นไป



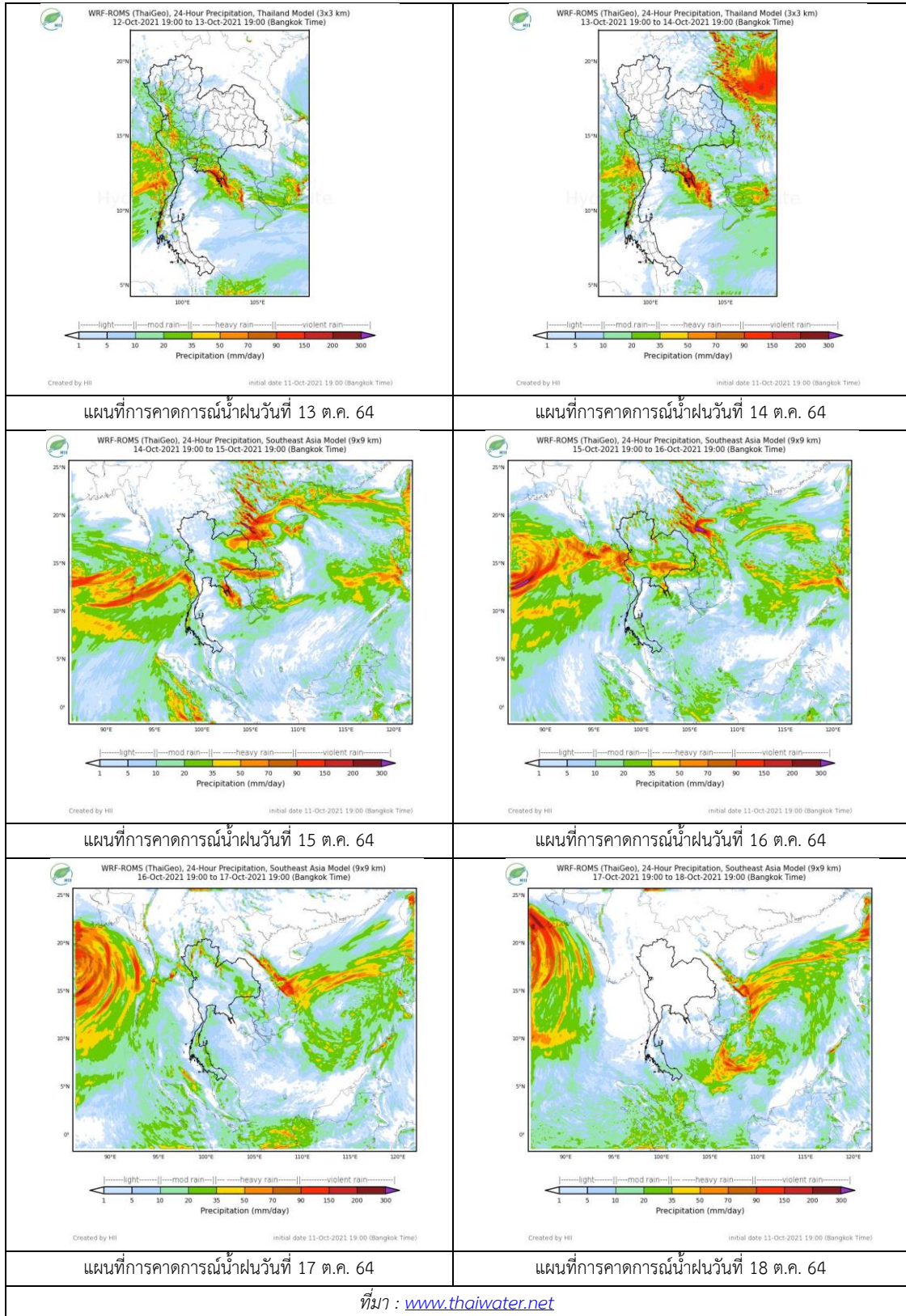
ภาพเรดาร์ตรวจอากาศ “สถานีสุวรรณภูมิ”

ณ วันที่ 12 ตุลาคม 2564 เวลา 13.10 น.

(ที่มา : กรมอุตุนิยมวิทยา <https://weather.tmd.go.th/phs.php>)



สถานการณ์น้ำฝน (แผนภาพคาดการณ์ฝนล่วงหน้าความละเอียดสูง WRF-ROMS Model)



### 3. ข้อมูลปริมาณน้ำในลำน้ำ

สถานการณ์น้ำท่า (8 – 12 ต.ค. 2564 ที่มา: กรมชลประทาน)

สถานี	แม่น้ำ	อำเภอ	จังหวัด	ระดับตลิ่ง	ศุกร์	เสาร์	อาทิตย์	จันทร์	อังคาร	แนวโน้ม (เพิ่ม/ลด)
				ปริมาณน้ำ (ลบ.ม./วิ.)	8 ต.ค.	9 ต.ค.	10 ต.ค.	11 ต.ค.	12 ต.ค.	
C.2	เจ้าพระยา	เมือง	นครสวรรค์	26.20	23.99	23.98	23.86	23.71	23.59	ลดลง
				3590.00	2505.00	2501.00	2451.00	2371.00	2308.00	
C.13	เจ้าพระยา	สรรพยา	ชัยนาท	16.34	17.10	17.10	17.15	17.11	17.15	เพิ่มขึ้น
				2840.00	2602.00	2577.00	2545.00	2520.00	2428.00	
C.3	เจ้าพระยา	เมือง สิงห์บุรี	สิงห์บุรี	13.40	12.36	12.28	12.21	12.16	11.99	ลดลง
				2900.00	2510.00	2481.00	2456.00	2438.00	2378.00	
C.35	เจ้าพระยา	พระนคร ศรีอยุธยา	พระนคร ศรีอยุธยา	4.58	5.50	5.49	5.48	5.48	5.44	ลดลง
				1179.00	1419.00	1417.00	1414.00	1414.00	1404.00	
C.36	เจ้าพระยา	บางบาล	พระนคร ศรีอยุธยา	4.00	6.36	6.32	6.30	6.32	6.27	ลดลง
				420.00	895.00	884.00	879.00	884.00	871.00	
C.37	เจ้าพระยา	บางบาล	พระนคร ศรีอยุธยา	1.65	5.15	5.12	5.12	5.17	5.13	ลดลง
				44.00	239.00	236.00	236.00	241.00	237.00	

\*\*\* ยังไม่ได้รับรายงาน



บ้านป้อม

ต.บ้านป้อม จ.พระนครศรีอยุธยา (ลุ่มน้ำเจ้าพระยา)



บ้านท้ายดง ต.บางกระบือ อ.สามโคก

จ.ปทุมธานี (ลุ่มน้ำเจ้าพระยา)

ปริมาณน้ำในลำน้ำในพื้นที่ลุ่มน้ำเจ้าพระยา

(หมายเหตุ ที่มา : <http://mekhala.dwr.go.th/cctv/> )

### 4. สรุป

รายงานสถานการณ์น้ำลุ่มน้ำเจ้าพระยาวันที่ 12 ตุลาคม 2564

- สถานการณ์น้ำในลุ่มน้ำเจ้าพระยาอยู่ในภาวะปกติ ระดับน้ำในลำน้ำส่วนใหญ่มีแนวโน้มเพิ่มขึ้น ลดลง