



**รายงานการเฝ้าระวังติดตามสถานการณ์น้ำและความช่วยเหลือ
ศูนย์ปฏิบัติการทรัพยากรธรรมชาติและสิ่งแวดล้อม (ด้านทรัพยากรน้ำ)
กระทรวงทรัพยากรธรรมชาติและสิ่งแวดล้อม**

ศูนย์ป้องกันวิกฤติน้ำ กรมทรัพยากรน้ำ

โทรศัพท์ ๐ ๒๒๗๑ ๖๐๐๐ ต่อ ๖๔๔๕ โทรสาร ๐ ๒๒๘๘ ๖๖๒๙ www.dwr.go.th IDLine: mekhalawoc Email: mekhala@dwr.mail.go.th

ศูนย์เทคโนโลยีสารสนเทศทรัพยากรน้ำบาดาล กรมทรัพยากรน้ำบาดาล

โทรศัพท์ ๐ ๒๖๖๖ ๗๐๙๐ โทรสาร ๐ ๒๖๖๖ ๗๑๐๐ www.dgr.go.th Email: itcenter@dgr.mail.go.th

สำนักงานนโยบายและแผนทรัพยากรธรรมชาติและสิ่งแวดล้อม

โทรศัพท์ ๐ ๒๒๖๕๖๕๐๐ www.onep.go.th Email: webmaster@onep.go.th

กรมทรัพยากรธรณี

โทรศัพท์ ๐ ๒๖๒๑๙๕๐๐ www.dmr.go.th Email: webmaster@dmr.mail.go.th

รายงานฉบับที่ ๕๕๘/๒๕๖๔

เวลา ๑๕.๐๐ น.

วันที่ ๑๒ ตุลาคม ๒๕๖๔

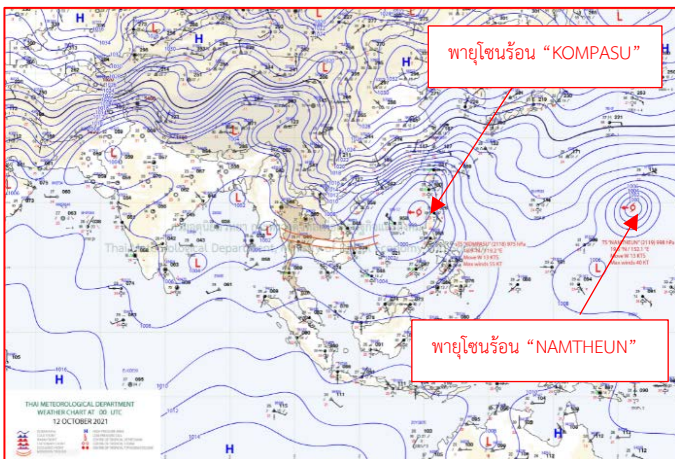
เรียนรมว.ทส. เลขานุการ รมว.ทส. ที่ปรึกษา รมว.ทส. ปกท.ทส. รอง ปกท.ทส. อทพ. อทบ. และหน่วยงานที่เกี่ยวข้อง

๑. สภาวะอากาศ เวลา ๑๒.๐๐ น. (กรมอุตุนิยมวิทยา)

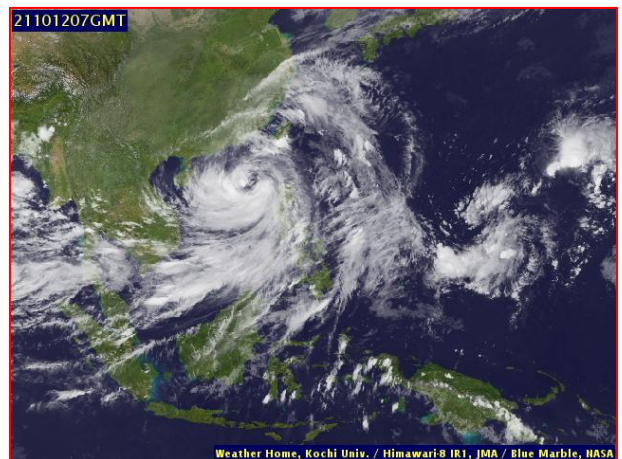
พยากรณ์อากาศ ๒๔ ชั่วโมงข้างหน้า ร่องมรสุมพาดผ่านภาคกลาง ภาคตะวันออก และภาคตะวันออกเฉียงเหนือตอนล่าง เข้าสู่พายุโซนร้อนกำลังแรง “คมปาซุ” บริเวณทะเลจีนใต้ตอนบน ในขณะที่มรสุมตะวันตกเฉียงใต้กำลังแรงพัดปกคลุมทะเลอันดามัน ภาคใต้ และอ่าวไทย ลักษณะเช่นนี้ทำให้ประเทศไทยมีฝนเพิ่มขึ้น โดยมีฝนตกหนักมากบางแห่งในภาคตะวันออก และมีฝนตกหนักบางแห่งในภาคเหนือตอนล่าง ภาคตะวันออกเฉียงเหนือตอนล่าง ภาคกลาง และภาคใต้ฝั่งตะวันตก ขอให้ประชาชนในพื้นที่เสี่ยงภัยบริเวณดังกล่าว ระวังอันตรายจากฝนตกหนักและฝนที่ตกสะสมซึ่งอาจทำให้เกิดน้ำท่วมฉับพลันและน้ำป่าไหลหลากในระยะนี้ไว้ด้วย

สำหรับคลื่นลมบริเวณทะเลอันดามันและอ่าวไทยตอนบนมีกำลังแรง โดยทะเลอันดามันและอ่าวไทยตอนบนมีคลื่นสูง ๒-๓ เมตร ส่วนอ่าวไทยตอนล่างมีคลื่นสูง ประมาณ ๒ เมตร และบริเวณที่มีฝนฟ้าคะนองคลื่นสูงมากกว่า ๓ เมตร ขอให้ชาวเรือบริเวณทะเลอันดามันและอ่าวไทยเพิ่มความระมัดระวังในการเดินเรือและหลีกเลี่ยงบริเวณที่มีฝนฟ้าคะนอง ส่วนเรือเล็กบริเวณทะเลอันดามันและอ่าวไทยตอนบนควรออกจากฝั่งในระยะนี้

พายุโซนร้อนกำลังแรง “คมปาซุ” มีศูนย์กลางอยู่บริเวณทะเลจีนใต้ตอนบน คาดว่าจะเคลื่อนผ่านเกาะไหหลำ ประเทศจีน และขึ้นฝั่งประเทศเวียดนามตอนบนในช่วงวันที่ ๑๓-๑๔ ต.ค. ๖๔ และจะอ่อนกำลังลงตามลำดับ

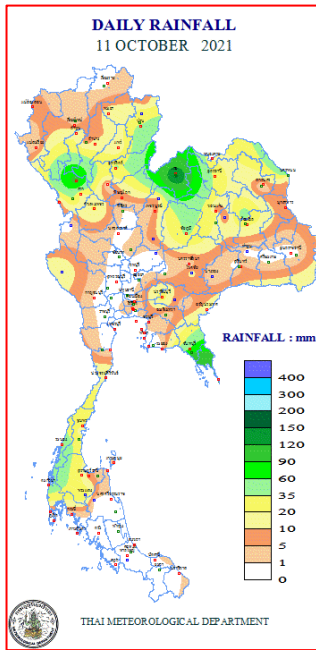


แผนที่อากาศ วันที่ ๑๒ ต.ค. ๒๕๖๔ เวลา ๐๗.๐๐ น.



ภาพถ่ายดาวเทียม วันที่ ๑๒ ต.ค. ๒๕๖๔ เวลา ๑๔.๐๐ น.

๒. ปริมาณฝนสะสม ณ เวลา ๐๗.๐๐น.(เมื่อวาน) - ๐๗.๐๐ น.(วันนี้) (กรมอุตุนิยมวิทยา)



จุดตรวจวัด	ปริมาณฝน (มม.)
จ.เลย (สภช.)	๑๖๔.๔
จ.ตราด	๑๓๒.๒
จ.สุโขทัย	๘๘.๐
จ.นครพนม (สภช.)	๗๙.๘
จ.จันทบุรี	๕๕.๐
จ.ระนอง	๕๔.๔
จ.กาฬสินธุ์	๔๖.๔

๓. ปริมาณฝนสะสมของพื้นที่ลาดเชิงเขา ๑๒ ชม. ที่ผ่านมา (กรมทรัพยากรน้ำ)

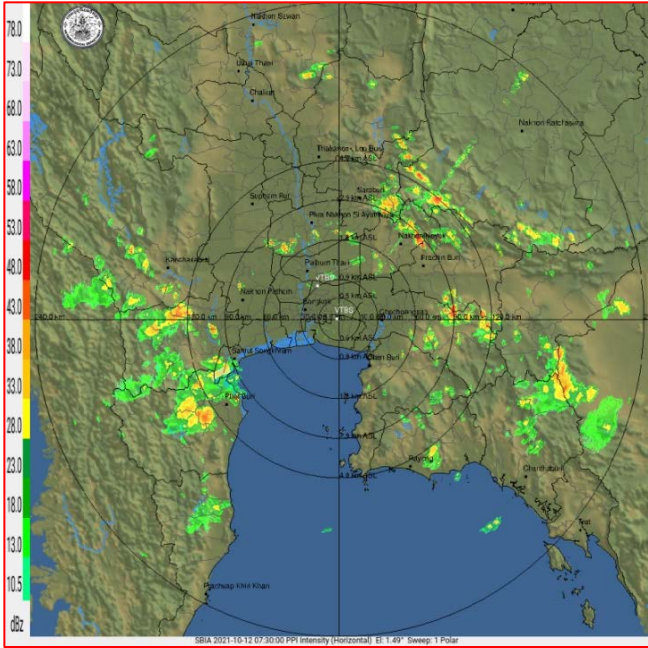
จุดตรวจวัด	ระดับการเตือน	ปริมาณฝน (มม./๑๒ ชม.)
บ้านบางติบ ต.บางวัน อ.คุระบุรี จ.พังงา	-	๑๔๔.๕
บ้านโป่งป่าติว ต.กกคู้ อ.เมืองเลย จ.เลย	-	๑๑๑.๐
บ้านสมัยเหนือ ต.สมัย อ.สบปราบ จ.ลำปาง	-	๙๙.๕
บ้านสะทอย ต.วังสรรพรส อ.ขลุง จ.จันทบุรี	-	๙๗.๕
บ้านเขาอ่าง ต.มาบไฟ อ.ขลุง จ.จันทบุรี	-	๙๒.๐
บ้านห้วยม่วง ต.นาดินคำ อ.เมืองเลย จ.เลย	-	๙๑.๐
บ้านทางด่าน ต.แม่ปางขาว อ.คุระบุรี จ.พังงา	-	๙๐.๕
บ้านหนองใหญ่ ต.ผาอินทร์แปลง อ.เอราวัณ จ.เลย	-	๘๒.๕
บ้านป่าข้าวหลาม ต.นาโป่ง อ.เมืองเลย จ.เลย	-	๘๑.๕
บ้านหนองขาหย่าง ต.สวนเมี่ยง อ.ชาติตระการ จ.พิษณุโลก	-	๘๑.๐

๔. ค่าความชื้นในดิน (กรมทรัพยากรน้ำ/คณะกรรมการเฝ้าระวังน้ำ)

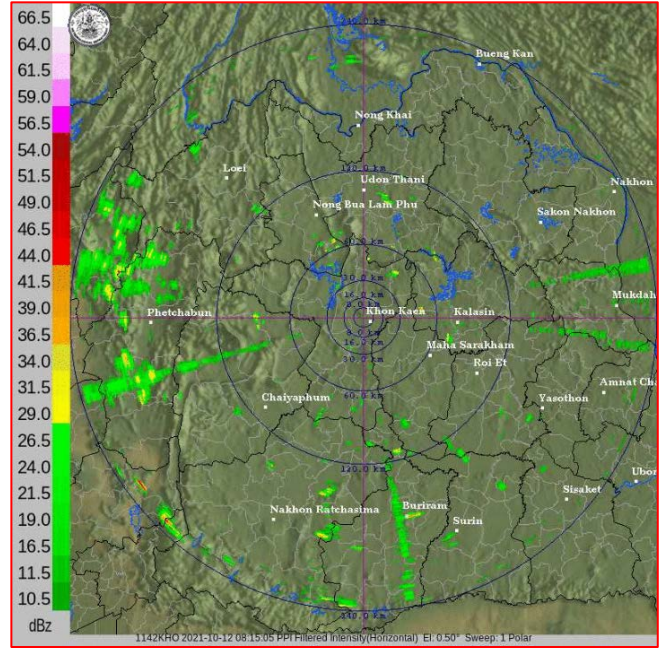
ภูมิภาค	ความชื้นในดิน [-] ๑ ก.ย. ๖๔	ความชื้นในดิน [-] ๗ ต.ค. ๖๔	แนวโน้ม
เหนือ	๒๐-๔๐	๒๐-๔๐	ทรงตัว
กลาง	๖๐-๘๐	๘๐-๑๐๐	เพิ่มขึ้น
ตะวันออกเฉียงเหนือ	๖๐-๘๐	๖๐-๘๐	ทรงตัว
ตะวันออก	๖๐-๘๐	๖๐-๘๐	ทรงตัว
ตะวันตก	๒๐-๔๐	๖๐-๘๐	เพิ่มขึ้น
ใต้	๖๐-๘๐	๖๐-๘๐	ทรงตัว

หมายเหตุ : ความชื้นในดิน ๐ หมายถึง ดินที่แห้งสนิท และ ๑๐๐ หมายถึง ดินที่อิ่มน้ำ

๕. เรดาร์ตรวจอากาศ ณ วันที่ ๑๒ ตุลาคม ๒๕๖๔ (กรมอุตุนิยมวิทยา)



สถานีสุวรรณภูมิ เวลา ๑๔.๓๐ น.



สถานีขอนแก่น เวลา ๑๕.๑๕ น.

จากเรดาร์ตรวจอากาศจะพบว่ามียังกลุ่มเมฆฝนกระจายทั่วทุกภาคของประเทศไทย

๖. สถานการณ์น้ำในแหล่งเก็บกักน้ำ ณ วันที่ ๑๒ ตุลาคม ๒๕๖๔ (กรมชลประทาน กรมทรัพยากรน้ำ และสทช.)

๖.๑ ปริมาณน้ำในอ่างฯ ๔๙,๒๕๔ ล้าน ลบ.ม. คิดเป็นร้อยละ ๖๙ (ปริมาณน้ำใช้การได้ ๒๕,๗๑๒ ล้าน ลบ.ม. คิดเป็นร้อยละ ๕๔) ปริมาณน้ำในอ่างฯ เทียบกับปี ๒๕๖๓ (๓๙,๘๗๙ ล้าน ลบ.ม. คิดเป็นร้อยละ ๕๖) มากกว่าปี ๒๕๖๓ จำนวน ๙,๓๗๕ ล้าน ลบ.ม. ปริมาณน้ำไหลลงอ่างฯ จำนวน ๒๘๐.๕๖ ลบ.ม. ปริมาณน้ำ ระบายจำนวน ๑๒๒.๘๘ ล้าน ลบ.ม. สามารถรับน้ำได้อีก ๒๑,๖๘๙ ล้าน ลบ.ม.

อ่างเก็บน้ำ	ปริมาณน้ำในอ่าง		ปริมาณน้ำใช้การได้		ปริมาณน้ำไหลลงอ่าง		ปริมาณน้ำระบาย		ปริมาณน้ำรับได้อีก (ล้าน ม. ^๓) (ความจุที่ รณส.- ปริมาณน้ำ ปัจจุบัน)
	ปริมาณ (ล้าน ม. ^๓)	% น้ำเก็บ กัก	ปริมาณ (ล้าน ม. ^๓)	% น้ำใช้ การ	วันนี้ (ล้าน ม. ^๓)	เมื่อวาน (ล้าน ม. ^๓)	วันนี้ (ล้าน ม. ^๓)	เมื่อวาน (ล้าน ม. ^๓)	
๑.ภูมิพล	๗,๐๔๕	๕๒	๓,๒๔๕	๓๔	๓๐.๕๐	๑๙.๒๐	๑.๐๐	๑.๐๐	๖,๔๑๗
๒.สิริกิติ์	๔,๓๑๔	๔๕	๑,๖๖๔	๒๒	๑๑.๑๘	๑๑.๗๙	๓.๗๙	๒.๗๐	๖,๑๙๔
๓.จุฬารัตน์	๑๕๖	๙๕	๑๑๙	๙๔	๓.๕๓	๐.๖๕	๑.๐๔	๑.๐๔	๒๕
๔.อุบลรัตน์	๒,๒๓๖	๙๒	๑,๖๕๕	๘๙	๓๔.๓๘	๒๓.๔๙	๑๔.๗๒	๑๔.๗๗	๒,๔๐๔
๕.ลำปาว	๑,๐๐๘	๕๑	๙๐๘	๔๙	๙.๐๙	๕.๓๖	๒.๑๕	๒.๓๙	๑,๔๔๒
๖.สิรินธร	๑,๕๗๓	๘๐	๗๔๑	๖๕	๔.๘๗	๒.๘๑	๑.๕๐	๑.๙๗	๓๙๓
๗.ป่าสักชลสิทธิ์	๘๖๗	๙๐	๘๖๔	๙๐	๓๘.๕๘	๓๕.๖๗	๑๗.๓๖	๓๘.๙๕	๙๓
๘.ศรีนครินทร์	๑๔,๗๖๘	๘๓	๔,๕๐๓	๖๐	๒๖.๗๓	๓๒.๔๐	๕.๐๐	๔.๘๙	๔,๐๐๒
๙.วชิราลงกรณ์	๗,๒๕๐	๘๒	๔,๒๓๘	๗๒	๒๗.๒๓	๑๙.๗๓	๘.๙๘	๔.๙๕	๓,๗๕๐
๑๐.ขุนด่านปราการชล	๒๑๘	๙๗	๒๑๔	๙๗	๐.๗๗	๐.๘๗	๐.๐๒	๐.๓๒	๗
๑๑.รัชชประภา	๔,๐๒๐	๗๑	๒,๖๖๙	๖๒	๓๖.๗๑	๓๓.๒๔	๑๒.๘๗	๙.๔๙	๒,๑๒๔
๑๒.บางลำ	๗๔๒	๕๑	๔๖๖	๔๐	๓.๓๐	๔.๐๕	๘.๐๐	๕.๐๖	๘๔๘

๖.๒ อ่างเก็บน้ำขนาดกลาง ๔๑๒ แห่ง มีปริมาณน้ำ ๔,๒๐๓ ล้าน ลบ.ม. (๘๒%) ปริมาณน้ำใช้การ ๓,๘๑๕ ล้าน ลบ.ม. (๘๐%)

๖.๓ แหล่งน้ำธรรมชาติขนาดใหญ่ ๗ แห่ง มีปริมาณน้ำรวม ๘๒๕.๐๐ ล้าน ลบ.ม. (๑๕๐%)

๖.๔ แหล่งน้ำในพื้นที่นอกเขตชลประทาน ๑๐๒,๐๙๙ แห่ง มีปริมาณน้ำรวม ๗,๒๑๔ ล้าน ลบ.ม. (๘๕%)

๖.๕ อ่างเก็บน้ำขนาดกลางนอกเขตชลประทาน ๖๕ แห่ง ภายใต้การดูแลของกรมทรัพยากรน้ำปริมาณน้ำปัจจุบัน ๑๘๕.๖๓ ล้านลบ.ม. (๗๙%)

ภูมิภาค	จำนวน (แห่ง)	ปริมาณรวม (ล้าน ลบ.ม.)	ปริมาณน้ำ (ล้าน ลบ.ม.)							
			เดือน						ปัจจุบัน	
			เม.ย. ๖๔	พ.ค. ๖๔	มิ.ย. ๖๔	ก.ค. ๖๔	ส.ค. ๖๔	ก.ย. ๖๔	๑๑ ต.ค. ๖๔	ร้อยละ
เหนือ	๑๗,๒๔๙	๑,๑๐๓	๓๔๙.๔๒	๓๕๓.๔๑	๓๖๕.๔๑	๓๕๐.๙๔	๓๙๔.๓๗	๔๒๓.๔๖	๘๒๔.๕๓	๘๗
ตะวันออกเฉียงเหนือ	๕๔,๕๔๗	๓,๕๖๔	๒,๒๕๖.๘๗	๒,๑๗๐.๘๐	๒,๑๓๓.๖๔	๒,๑๕๐.๓๖	๒,๒๓๕.๕๕	๒,๑๔๖.๔๑	๓,๗๐๐.๒๕	๘๕
กลาง	๑๖,๓๖๗	๑,๑๓๗	๗๙๐.๐๙	๗๕๑.๒๒	๗๓๒.๐๔	๖๐๙.๗๔	๗๒๓.๖๘	๖๙๐.๗๓	๑,๔๓๒.๔๔	๙๔
ตะวันออกเฉียง	๗,๘๐๔	๖๓๕	๕๔๒.๘๕	๕๐๐.๓๙	๕๒๒.๕๕	๔๗๙.๖๕	๕๔๐.๔๐	๖๒๕.๔๘	๙๓๐.๙๗	๘๙
ตะวันตก	๒,๕๐๖	๗๑๑	๑๒๑.๐๕	๑๑๙.๘๔	๑๑๓.๙๒	๙๖.๓๔	๙๔.๔๓	๙๑.๙๗	๑๓๓.๕๖	๘๗
ใต้	๓,๖๒๖	๑,๓๑๙	๒๕๔.๐๖	๒๔๒.๑๗	๒๒๖.๔๓	๒๐๐.๙๕	๑๙๕.๒๒	๑๘๘.๕๘	๑๙๒.๖๖	๕๓
รวม	๑๐๒,๐๙๙.๐๐	๘,๔๗๐	๔,๓๑๔.๓๕	๔,๑๓๗.๘๓	๔,๐๙๓.๙๙	๓,๘๘๗.๙๙	๔,๑๘๓.๖๕	๔,๑๖๖.๖๓	๗,๒๑๔.๔๐	๘๓

๗. สถานการณ์น้ำในประเทศ ณ วันที่ ๙ - ๑๒ ตุลาคม ๒๕๖๔ (กรมชลประทาน)

สถานี	แม่น้ำ	อำเภอ	จังหวัด	ระดับตลิ่ง (ม.รทก.)	ระดับน้ำ (ม.รทก.)				แนวโน้ม	เปรียบเทียบระดับตลิ่ง
					เสาร์	อาทิตย์	จันทร์	อังคาร		
					๙ ต.ค.	๑๐ ต.ค.	๑๑ ต.ค.	๑๒ ต.ค.		
P.๑	ปิง	เมือง	เชียงใหม่	๓.๗๐	๑.๓๘	๑.๒๖	๑.๓๓	๑.๓๕	เพิ่มขึ้น	-๒.๓๕
W.๑C	วัง	เมือง	ลำปาง	๕.๒๐	-๐.๑๗	๐.๔๑	๐.๕๐	๐.๐๖	ลดลง	-๕.๑๔
Y.๑๖	ยม	บางระกำ	พิษณุโลก	๗.๓๐	๑๐.๐๖	๙.๙๘	๙.๙๐	๙.๘๘	ลดลง	๒.๕๘
N.๗A	น่าน	เมือง	พิจิตร	๙.๘๗	๗.๙๗	๗.๕๔	๗.๑๘	๗.๐๐	ลดลง	-๒.๘๗
C.๒	เจ้าพระยา	เมือง	นครสวรรค์	๒๖.๒๐	๒๓.๙๘	๒๓.๘๖	๒๓.๗๑	๒๓.๕๙	ลดลง	-๒.๖๑
C.๑๓	เจ้าพระยา	สรรพยา	ชัยนาท	๑๖.๓๔	๑๕.๗๒	๑๒.๒๑	๑๕.๕๘	๑๕.๓๕	ลดลง	-๐.๙๙
M.๖A	มูล	สตึก	บุรีรัมย์	๖.๐๐	๗.๑๖	๗.๒๙	๗.๔๐	๗.๔๘	เพิ่มขึ้น	๑.๔๘
M.๗	มูล	เมือง	อุบลราชธานี	๗.๐๐	๗.๓๑	๗.๑๘	๗.๑๔	๗.๐๒	ลดลง	๐.๐๒
M.๑๙๑	ลำตะคอง	เมือง	นครราชสีมา	๓.๕๐	๑.๖๒	๑.๔๙	๑.๓๑	๑.๒๑	ลดลง	-๒.๒๙
M.๖๙	ลำเซบก	ตระการพืชผล	อุบลราชธานี	๗.๓๐	๕.๘๖	๕.๖๑	๕.๔๑	๕.๒๕	ลดลง	-๒.๐๕
X.๖๔	คลองท่าแซะ	ท่าแซะ	ชุมพร	๑๗.๑๓	๑๐.๗๑	๑๓.๐๓	๑๓.๗๖	๑๑.๑๔	ลดลง	-๕.๙๙
X.๑๔๙	คลองกลาย	นบพิตำ	นครศรีธรรมราช	๓๓.๙๖	๒๗.๕๓	๒๗.๕๐	๒๗.๔๘	๒๗.๓๙	ลดลง	-๖.๕๗
X.๒๗๔	แม่น้ำโก-ลก	แว้ง	นราธิวาส	๒๔.๑๘	๑๘.๘๔	๑๘.๘๐	๑๘.๘๐	๑๘.๗๙	ลดลง	-๕.๓๙
X.๓๗A	แม่น้ำตาปี	พระแสง	สุราษฎร์ธานี	๑๑.๗๐	๗.๔๗	๗.๖๑	๗.๗๔	๗.๕๑	ลดลง	-๔.๑๙

*** ยังไม่ได้รับรายงาน

๘. สถานการณ์น้ำในพื้นที่ลุ่มน้ำโขง ณ วันที่ ๑๒ ตุลาคม ๒๕๖๔ (คณะกรรมการจัดการแม่น้ำโขง)

สถานี	ระดับอ้างอิง (ม.รทท.)	ระดับตลิ่ง (ม.)	ระดับน้ำ (ม.)		เทียบกับ ระดับตลิ่ง (ม.)	ระดับน้ำคาดการณ์ (ม.)				
			๑๑ ต.ค.	๑๒ ต.ค.		๑๓ ต.ค.	๑๔ ต.ค.	๑๕ ต.ค.	๑๖ ต.ค.	๑๗ ต.ค.
เขื่อนจันทอง (จีน)	-	-	๕๓๖.๐๐	๕๓๖.๐๔	-	-	-	-	-	-
เชียงแสน (เชียงราย)	๓๕๗.๑๑๐	๑๒.๘๐	๒.๒๔	๒.๖๓	-๑๐.๑๗	๒.๗๐	๒.๗๒	๒.๖๗	๒.๖๒	๒.๕๕
หลวงพระบาง (สปป.ลาว)	๒๖๗.๑๘๕	๑๘.๐๐	๙.๒๑	๘.๙๕	-๙.๐๕	๘.๘๗	๙.๒๕	๙.๓๒	๙.๓๔	๙.๒๘
เชียงคาน (เลย)	๑๙๔.๑๑๘	๑๖.๐๐	๖.๔๖	๖.๓๘	-๙.๖๒	๖.๒๓	๖.๑๗	๖.๔๒	๖.๔๗	๖.๕๐
เวียงจันทน์ (สปป.ลาว)	๑๕๘.๐๔๐	๑๒.๕๐	๓.๗๖	๓.๗๓	-๘.๗๗	๓.๖๕	๓.๕๐	๓.๔๔	๓.๖๘	๓.๗๓
เมือง (หนองคาย)	๑๕๓.๖๔๘	๑๒.๒๐	๓.๔๘	๓.๔๘	-๘.๗๒	๓.๔๕	๓.๓๕	๓.๓๐	๓.๕๕	๓.๖๑
ปากซัน (สปป.ลาว)	๑๔๒.๑๒๕	๑๔.๕๐	๔.๒๑	๔.๒๖	-๑๐.๒๔	๔.๓๑	๔.๓๐	๔.๒๕	๔.๒๒	๔.๔๒
เมือง (นครพนม)	๑๓๐.๙๖๑	๑๒.๐๐	๓.๓๕	๓.๔๗	-๘.๕๓	๓.๖๘	๓.๗๘	๓.๘๒	๓.๘๔	๓.๘๓
ท่าแขก (สปป.ลาว)	๑๒๙.๖๒๙	๑๔.๐๐	๔.๖๒	๔.๗๘	-๙.๒๒	๔.๙๘	๕.๑๐	๕.๑๖	๕.๑๙	๕.๒๐
เมือง (มุกดาหาร)	๑๒๔.๒๑๙	๑๒.๕๐	๓.๖๒	๔.๑๐	-๘.๘๐	๔.๔๐	๔.๗๐	๔.๘๕	๔.๙๓	๔.๙๗
สะพานมิตรภาพ (สปป.ลาว)	๑๒๕.๔๑๐	๑๓.๐๐	๒.๐๙	๒.๔๒	-๑๐.๕๘	๒.๖๗	๒.๙๒	๓.๐๔	๓.๑๐	๓.๑๒
โขงเจียม (อุบลราชธานี)	๘๙.๐๓๐	๑๔.๕๐	๗.๐๖	๖.๕๒	-๗.๙๘	๖.๔๕	๖.๖๑	๖.๘๓	๗.๐๐	๗.๑๐
ปากซ (สปป.ลาว)	๘๖.๔๙๐	๑๒.๐๐	๕.๗๐	๕.๒๐	-๖.๘	๕.๑๒	๕.๒๓	๕.๔๐	๕.๕๓	๕.๖๐

*** ไม่มีสถานการณ์, สีเขียว (น้ำต่ำกว่าตลิ่ง) / สีแดง (น้ำล้นตลิ่ง)

๙. สถานการณ์เตือนภัย Early Warning ณ วันที่ ๑๒ ตุลาคม ๒๕๖๔ (กรมทรัพยากรน้ำ)

[เวลา ๐๘.๐๐ น. - ๑๕.๐๐ น. (วันนี้)]

การแจ้งเตือน	สถานี	การแจ้งเตือน
เตือนสีแดง (อพยพ)	บ้านกำพี้ ตำบลกกคู้ อำเภอมืองเลย จังหวัดเลย	ปริมาณฝนสะสม ๑๒ ชั่วโมง ๑๒๑.๐ มิลลิเมตร
เตือนสีเหลือง (เตือนภัย)	บ้านตะเคียนงาม ตำบลบางหิน อำเภอกะเปอร์ จังหวัดระนอง	ปริมาณฝนสะสม ๑๑๙.๕ มิลลิเมตร
	บ้านนาพรู ตำบลนาคา อำเภอสุขสำราญ จังหวัดระนอง	ปริมาณฝนสะสม ๑๒๕.๕ มิลลิเมตร
	บ้านโรงกลวง ตำบลนบปริง อำเภอมืองพังงา จังหวัดพังงา	ปริมาณฝนสะสม ๑๒๓.๕ มิลลิเมตร
เตือนสีเขียว (เฝ้าระวัง)	บ้านจันทิ ตำบลท่ากุ่ม อำเภอมืองตราด จังหวัดตราด	ปริมาณฝนสะสม ๑๐๕.๐ มิลลิเมตร
	บ้านอินทนิล ตำบลทุ่งมะพร้าว อำเภอท้ายเหมือง จังหวัดพังงา	ปริมาณฝนสะสม ๙๙.๕ มิลลิเมตร

***สำนักงานทรัพยากรน้ำภาคที่เกี่ยวข้องได้ดำเนินการแจ้งอาสาสมัครและเครือข่าย รวมถึงหน่วยงานที่เกี่ยวข้องในพื้นที่เสี่ยงภัยแล้ว

๑๐. พื้นที่ติดตามและเฝ้าระวังสถานการณ์ธรณีพิบัติภัย ณ วันที่ ๑๒ ตุลาคม ๒๕๖๔ (กรมทรัพยากรธรณี)

เนื่องจากในพื้นที่เสี่ยงดินถล่มมีฝนตกต่อเนื่อง โดยเฉพาะในบริเวณภาคเหนือ จังหวัดเชียงใหม่ ลำปาง ลำพูน ตาก น่าน อุตรดิตถ์ พิษณุโลก เพชรบูรณ์ อุทัยธานีภาคตะวันออก จังหวัดจันทบุรี ตราด และภาคใต้ จังหวัดระนอง กระบี่ สุราษฎร์ธานี ศูนย์ปฏิบัติการธรณีพิบัติภัย จึงได้ทำการเฝ้าระวังและติดตามสถานการณ์ธรณีพิบัติภัยดินถล่มและน้ำป่าไหลหลากเป็นพิเศษ และจะทำการแจ้งอาสาสมัครเครือข่ายในพื้นที่เสี่ยงภัยต่อไป

๑๑. เหตุการณ์วิกฤตน้ำปัจจุบัน ณ วันที่ ๑๒ ตุลาคม ๒๕๖๔ [เวลา ๐๘.๐๐ น. - ๑๕.๐๐ น. (วันนี้)]

ไม่มีสถานการณ์

๑๒. สถานการณ์ภาวะน้ำท่วม และสถานการณ์ฝนแล้ง/ฝนทิ้งช่วง ณ วันที่ ๑๒ ตุลาคม ๒๕๖๔ (ปก.)

สถานการณ์สาธารณภัย

จากอิทธิพลพายุโซนร้อน “เตี้ยนหมู่” ซึ่งเคลื่อนตามแนวร่องมรสุมเข้าปกคลุมภาคตะวันออกเฉียงเหนือ และภาคกลาง ทำให้บริเวณประเทศไทยตอนบนมีฝนเพิ่มมากขึ้นและมีฝนตกหนักถึงหนักมากบางแห่ง ตั้งแต่วันที่ ๒๓ ก.ย. ๖๔ - ปัจจุบัน ส่งผลให้เกิดน้ำท่วมฉับพลัน น้ำป่าไหลหลาก ในพื้นที่ ๓๓ จ. (เชียงใหม่ ลำพูน ลำปาง ตาก สุโขทัย พิษณุโลก เพชรบูรณ์ พิจิตร กำแพงเพชร เลย ขอนแก่น มหาสารคาม ชัยภูมิ ยโสธร นครราชสีมา บุรีรัมย์ สุรินทร์ ศรีสะเกษ อุบลราชธานี

ปราจีนบุรี สระแก้ว จันทบุรี นครสวรรค์ อุทัยธานี ชัยนาท ลพบุรี สระบุรี สุพรรณบุรี สิงห์บุรี อ่างทอง พระนครศรีอยุธยา ปทุมธานี นครปฐม) ๒๒๔ อ. ๑,๑๘๙ ต. ๘,๐๙๙ ม. ๑ เขตเทศบาล ประชาชนได้รับผลกระทบ ๓๓๑,๔๔๐ ครัวเรือน มีผู้เสียชีวิต ๑๔ ราย (จ.ลพบุรี ๑๑ ราย ชาย ๙ ราย หญิง ๑ ราย เด็กชาย ๑ ราย จ.เพชรบูรณ์ ชาย ๒ ราย จ.ชัยนาท ชาย ๑ ราย) ปัจจุบันสถานการณ์คลี่คลายแล้ว ๑๙ จ. (เชียงใหม่ ลำพูน ลำปาง พิจิตร เพชรบูรณ์ ตาก กำแพงเพชร บุรีรัมย์ นครปฐม ยโสธร สุรินทร์ เลย ศรีสะเกษ สระแก้ว จันทบุรี ปราจีนบุรี ชัยนาท อุทัยธานี ชัยภูมิ) ยังคงมีสถานการณ์ในพื้นที่ ๑๔ จ. ๖๔ อ. ๓๗๖ ต. ๑,๙๙๕ ม. ๑๐๑,๙๒๓ ครัวเรือน

๑๓. การคาดหมายลักษณะอากาศ ๗ วันข้างหน้า (ระหว่างวันที่ ๑๒ - ๑๘ ตุลาคม ๒๕๖๔)

ในช่วงวันที่ ๑๒-๑๖ ต.ค. ๖๔ ร่องมรสุมพาดผ่านบริเวณภาคกลาง ภาคตะวันออก และภาคตะวันออกเฉียงเหนือ ตอนล่าง ประกอบกับมรสุมตะวันตกเฉียงใต้กำลังแรงพัดปกคลุมทะเลอันดามัน ประเทศไทย และอ่าวไทย ทำให้บริเวณดังกล่าวมีฝนเพิ่มขึ้นและมีฝนตกหนักถึงหนักมากบางแห่งบริเวณภาคเหนือ ภาคตะวันออกเฉียงเหนือ ภาคกลาง รวมทั้งกรุงเทพมหานครและปริมณฑล ภาคตะวันออก และภาคใต้ สำหรับคลื่นลมบริเวณทะเลอันดามันและอ่าวไทยตอนบนมีกำลังแรง โดยมีคลื่นสูง ๒-๓ เมตร บริเวณอ่าวไทยตอนล่างคลื่นสูงประมาณ ๒ เมตร และบริเวณที่มีฝนฟ้าคะนองคลื่นสูงมากกว่า ๓ เมตร ในช่วงวันที่ ๑๗-๑๘ ต.ค. ๖๔ บริเวณความกดอากาศสูงจากประเทศจีนจะแผ่ลงมาปกคลุมภาคเหนือและภาคตะวันออกเฉียงเหนือ ทำให้ภาคเหนือและภาคตะวันออกเฉียงเหนือมีฝนน้อย ในขณะที่ร่องมรสุมจะเลื่อนลงไปพาดผ่านภาคกลางตอนล่าง ภาคใต้ตอนบน และภาคตะวันออก ทำให้บริเวณดังกล่าวยังคงมีฝนฟ้าคะนองเกิดขึ้น สำหรับมรสุมตะวันตกเฉียงใต้ที่พัดปกคลุมทะเลอันดามันและประเทศไทยมีกำลังอ่อนลง ทำให้ภาคใต้ฝั่งตะวันตกมีฝนลดลง ส่วนคลื่นลมบริเวณทะเลอันดามันและอ่าวไทยมีกำลังอ่อนลง

อนึ่ง พายุไซร่อนกำลังแรง “คมปาซุ” มีแนวโน้มเคลื่อนเข้าใกล้เกาะไหหลำในช่วงวันที่ ๑๒-๑๓ ต.ค. ๖๔ และคาดว่า จะเคลื่อนขึ้นฝั่งบริเวณประเทศเวียดนามตอนบนในช่วงวันที่ ๑๓-๑๔ ต.ค. ๖๔

๑๔. ความช่วยเหลือภัยแล้งสะสมของกรมทรัพยากรน้ำ

ความช่วยเหลือในพื้นที่ประสบปัญหาภัยแล้ง ตั้งแต่วันที่ ๑ ตุลาคม ๒๕๖๓ - ๑๑ ตุลาคม ๒๕๖๔

หน่วยงาน	จังหวัด	ปริมาณการ สูบน้ำ (ลบ.ม.)	ปริมาณการ แจกจ่ายน้ำสะอาด (ลิตร)	น้ำดื่ม บรรจุ ขวด (ขวด)	ประโยชน์ที่ได้รับ		
					อุปโภค-บริโภค		พื้นที่เกษตร (ไร่)
					ครัวเรือน	ประชากร	
ภาค ๑	ลำปาง	๕๑๔,๓๐๐	๔,๓๖๒,๙๔๐	๖๐๐	๑๗๑,๖๘๐	๔๖๒,๐๔๘	๒,๖๑๑
	เชียงใหม่	-	๒๑๐,๑๓๙	-	๒๑,๒๐๑	๘๗,๖๗๕	-
	แม่ฮ่องสอน	-	๑๘๕,๕๑๖	-	๙,๒๔๘	๖๐,๙๘๖	-
	เชียงราย	๒๙๐,๐๐๐	๙๙๓,๑๘๐	๑,๙๐๐	๕๘,๔๖๗	๑๘๑,๕๓๗	-
	กำแพงเพชร	-	๒๐๑,๕๔๔	-	๔๔,๑๒๕	๑๗๙,๓๑๐	-
	พะเยา	๓๘๕,๕๐๐	-	-	๕๐๐	๑,๓๕๐	-
	ตาก	๒๗๖,๐๐๐	-	-	๒๐๒	๖,๐๐๐	๕,๕๐๐
	ลำพูน	๓,๑๓๔,๙๐๐	-	๒,๐๐๐	๑๐๐	๔๒๐	๔,๗๐๐
ภาค ๒	อุทัยธานี	๗๗,๗๖๐	-	-	-	-	๔,๐๐๐
	นครสวรรค์	๑๑,๕๐๘,๔๘๐	๓๐,๐๐๐	-	๖,๙๓๑	๔๐,๕๖๔	๔๕,๓๐๐
	เพชรบูรณ์	๑๖,๒๐๐	-	-	๑,๒๐๐	๔,๘๐๐	-
	ลพบุรี	๔,๒๗๑,๔๐๐	-	-	๔๓,๘๑๒	๑๖๓,๑๗๒	-
	ปทุมธานี	๓,๓๒๖,๔๐๐	-	-	๕,๒๒๘	๑๗,๗๒๕	๑๗,๗๖๔
	สระบุรี	๕,๑๕๓,๔๐๐	-	-	๑,๖๓๐	๑๓,๘๑๑	๒๐,๙๐๐
ภาค ๓	สกลนคร	๓,๕๖๖,๒๐๐	-	-	๔,๑๔๒	๑๕,๑๓๑	๒,๓๘๓
	อุดรธานี	๕,๖๘๗,๓๐๐	๑๐๘,๐๐๐	๑,๕๐๐	๕,๘๒๑	๒๖,๗๑๘	๑,๓๙๐
	หนองคาย	๕๘๘,๔๐๐	-	-	๓๗๐	๑,๔๔๒	๕,๘๐๐
	เลย	-	๗๒,๐๐๐	-	๗๖	๑,๐๗๙	-
	หนองบัวลำภู	-	-	๑,๐๐๐	-	-	-

ภาค ๔	ขอนแก่น	๑,๙๔๖,๖๑๐	-	-	๒,๗๐๗	๑๐,๒๓๐	-
	มหาสารคาม	๑๒๐,๓๐๐	-	-	๔๖๙	๑,๘๗๖	-
ภาค ๕	บุรีรัมย์	๕๙๒,๐๐๐	-	-	๓,๔๘๖	๑๐,๙๖๕	-
	นครราชสีมา	๙๗๙,๕๐๐	-	-	๓,๒๖๖	๑๐,๕๕๐	๑,๐๐๐
	ศรีสะเกษ	๒๘๔,๐๐๐	-	-	๑๘๖	๗๐๖	๒,๙๔๐
ภาค ๖	สระแก้ว	๑,๒๔๙,๖๐๐	-	-	๑๔,๓๕๐	๕๐,๐๐๐	-
	ปราจีนบุรี	๔,๕๐๗,๙๐๐	-	-	๑,๐๒๒	๓,๔๘๖	๖,๑๕๐
	จันทบุรี	๔,๓๖๔,๔๐๐	-	-	๒,๒๓๐	๖,๔๑๕	๘,๐๐๐
	ระยอง	๒๔๗,๓๐๐	-	-	๔๗๘	๑,๓๗๘	๗๐๐
	ตราด	๓๔๖,๘๐๐	-	-	๒,๓๑๐	๕,๒๘๕	๑๖,๘๐๐
ภาค ๗	สุพรรณบุรี	๑๕,๐๗๕,๗๘๐	-	-	๑,๕๑๔	๔,๘๘๘	๖,๙๕๙
	ราชบุรี	๘๒๒,๙๖๐	๑๒,๐๐๐	-	๑๒๑	๓๙๓	๗๒๔
ภาค ๘	นครศรีธรรมราช	๘,๕๒๗,๖๘๐	-	-	๑,๘๐๐	๕,๔๘๘	๑๘,๕๐๐
ภาค ๙	พิจิตร	๑,๘๗๑,๒๒๐	-	-	๗,๗๑๔	๒๑,๙๘๔	๘๒,๕๐๐
	แพร่	๒,๒๒๖,๗๒๐	-	-	๑,๕๐๓	๔,๕๐๕	๖,๖๐๐
	พิษณุโลก	๑,๕๐๖,๖๐๐	-	๖,๙๙๗	๑๙๕	๕๑๕	๑,๖๒๓
	สุโขทัย	๒๗๗,๙๒๐	-	๓,๓๙๖	๓๐๖	๑,๑๒๔	-
	น่าน	-	-	๑,๕๐๐	-	-	-
	อุตรดิตถ์	๔๑๑,๐๐๐	๑,๔๓๕,๕๕๐	๑,๐๐๘	๔,๗๖๐	๑๕,๒๕๐	๒,๐๐๐
ภาค ๑๐	สุราษฎร์ธานี	๗๑๕,๒๐๐	๑๖๔,๐๐๐	-	๑๘๐	๖๔๐	๑,๑๐๐
ภาค ๑๑	อุบลราชธานี	๑๒๕,๓๐๐	-	-	๑,๒๗๔	๔,๒๔๑	-
	อำนาจเจริญ	๓๐๐,๖๕๐	-	๖๐๐	๓,๗๕๓	๑๑,๗๒๖	-
	๔๑ จังหวัด	๘๕,๒๙๕,๖๘๐	๗,๗๗๔,๘๖๙	๒๐,๕๐๑	๔๒๘,๓๕๗	๑,๔๓๕,๔๑๓	๒๖๕,๙๔๔

จึงเรียนมาเพื่อโปรดทราบ

นายภาดล ถาวรฤกษ์รัตน์
อธิบดีกรมทรัพยากรน้ำ
ประธานคณะกรรมการศูนย์ปฏิบัติการ
ทรัพยากรธรรมชาติและสิ่งแวดล้อม
(ด้านทรัพยากรน้ำ)