



**รายงานการเฝ้าระวังติดตามสถานการณ์น้ำและความช่วยเหลือ
ศูนย์ปฏิบัติการทรัพยากรธรรมชาติและสิ่งแวดล้อม (ด้านทรัพยากรน้ำ)
กระทรวงทรัพยากรธรรมชาติและสิ่งแวดล้อม**

ศูนย์ป้องกันวิกฤติน้ำ กรมทรัพยากรน้ำ

โทรศัพท์ ๐ ๒๒๗๑ ๖๐๐๐ ต่อ ๖๔๔๕ โทรสาร ๐ ๒๒๗๘ ๖๖๒๙ www.dwr.go.th IDLine: mekhalawoc Email: mekhala@dwr.mail.go.th

ศูนย์เทคโนโลยีสารสนเทศทรัพยากรน้ำบาดาล กรมทรัพยากรน้ำบาดาล

โทรศัพท์ ๐ ๒๖๖๖ ๗๐๙๐ โทรสาร ๐ ๒๖๖๖ ๗๑๐๐ www.dgr.go.th Email: itcenter@dgr.mail.go.th

สำนักงานนโยบายและแผนทรัพยากรธรรมชาติและสิ่งแวดล้อม

โทรศัพท์ ๐ ๒๒๖๕๖๕๐๐ www.onep.go.th Email: webmaster@onep.go.th

กรมทรัพยากรธรณี

โทรศัพท์ ๐ ๒๖๒๑๙๕๐๐ www.dmr.go.th Email: webmaster@dmr.mail.go.th

รายงานฉบับที่ ๕๕๙/๒๕๖๔

เวลา ๐๘.๐๐ น.

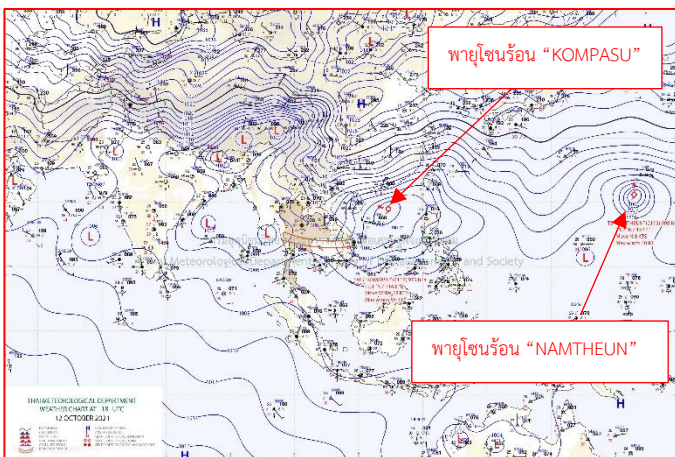
วันที่ ๑๓ ตุลาคม ๒๕๖๔

เรียนรมว.ทส. เลขานุการ รมว.ทส. ที่ปรึกษา รมว.ทส. ปกท.ทส. รอง ปกท.ทส. อทพ. อทบ. และหน่วยงานที่เกี่ยวข้อง

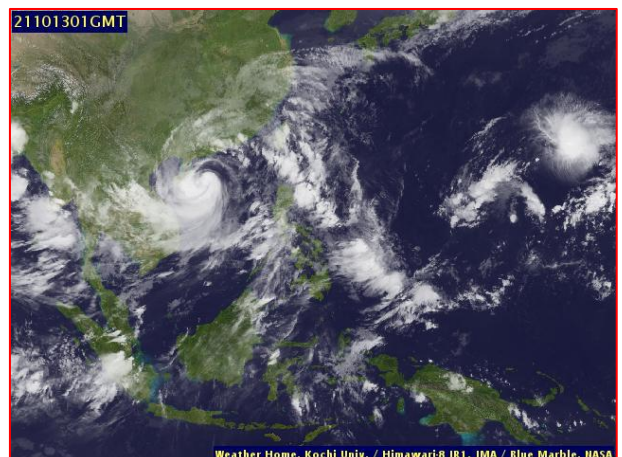
๑. สภาวะอากาศ เวลา ๐๖.๐๐ น. (กรมอุตุนิยมวิทยา)

พยากรณ์อากาศ ๒๔ ชั่วโมงข้างหน้า ร่องมรสุมพาดผ่านภาคกลางตอนล่าง ภาคตะวันออก และภาคตะวันออกเฉียงเหนือตอนล่าง เข้าสู่พายุโซนร้อนกำลังแรง “คมปาซุ” บริเวณทะเลจีนใต้ตอนบน ในขณะที่มรสุมตะวันตกเฉียงใต้กำลังแรงพัดปกคลุมทะเลอันดามัน ภาคใต้ และอ่าวไทย ลักษณะเช่นนี้ทำให้มีฝนตกหนักมากบางแห่งในภาคตะวันออกเฉียงเหนือตอนบน และภาคตะวันออก และมีฝนตกหนักบางแห่งในภาคตะวันออกเฉียงเหนือตอนล่าง ภาคกลาง และภาคใต้ สำหรับคลื่นลมบริเวณทะเลอันดามันและอ่าวไทยตอนบนมีกำลังแรง โดยทะเลอันดามันและอ่าวไทยตอนบนมีคลื่นสูง ๒-๓ เมตร ส่วนอ่าวไทยตอนล่างมีคลื่นสูง ประมาณ ๒ เมตร

อนึ่ง พายุโซนร้อนกำลังแรง “คมปาซุ” มีศูนย์กลางอยู่บริเวณทะเลจีนใต้ตอนบน คาดว่าจะเคลื่อนผ่านเกาะไหหลำ ประเทศจีน และขึ้นฝั่งประเทศเวียดนามตอนบนในช่วงวันที่ ๑๓-๑๔ ต.ค. ๖๔ และจะอ่อนกำลังลงตามลำดับ

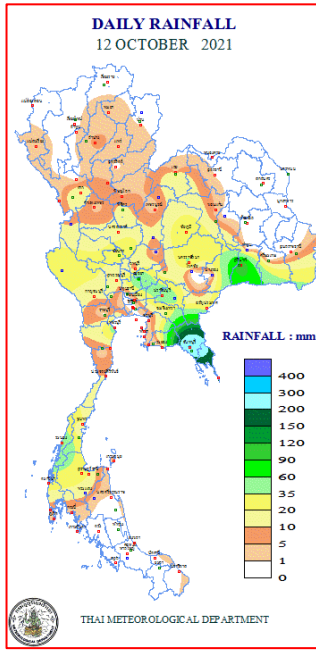


แผนที่อากาศ วันที่ ๑๓ ต.ค. ๒๕๖๔ เวลา ๐๑.๐๐ น.



ภาพถ่ายดาวเทียม วันที่ ๑๓ ต.ค. ๒๕๖๔ เวลา ๐๘.๐๐ น.

๒. ปริมาณฝนสะสม ณ เวลา ๐๗.๐๐น.(เมื่อวาน) - ๐๗.๐๐ น.(วันนี้) (กรมอุตุนิยมวิทยา)



จุดตรวจวัด	ปริมาณฝน (มม.)
จ.จันทบุรี	๓๒๒.๙
จ.ตราด	๑๖๕.๐
จ.สุรินทร์	๑๒๔.๖
จ.พระนครศรีอยุธยา	๖๘.๐
จ.นครนายก	๖๒.๒
จ.ระนอง	๖๐.๙
จ.ปราจีนบุรี	๕๑.๓

๓. ปริมาณฝนสะสมของพื้นที่ลาดเชิงเขา ๑๒ ชม. ที่ผ่านมา (กรมทรัพยากรน้ำ)

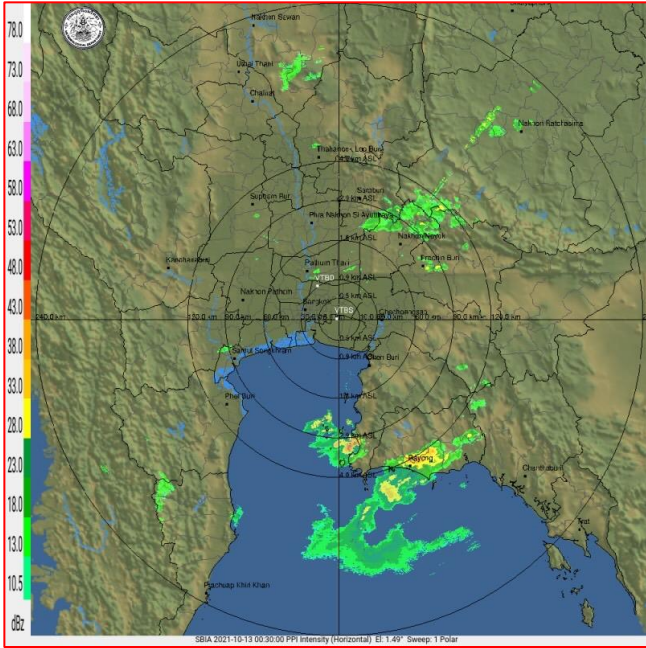
จุดตรวจวัด	ระดับการเตือน	ปริมาณฝน (มม./๑๒ ชม.)
บ้านคลองกะพง ต.เขาบายศรี อ.ท่าใหม่ จ.จันทบุรี	-	๔๗๐.๕
บ้านกงซีไร่ (หมู่ ๖) ต.ซึ้ง อ.ขลุง จ.จันทบุรี	-	๓๔๖.๕
บ้านเขาอ่าง ต.มาบไฟ อ.ขลุง จ.จันทบุรี	-	๒๒๘.๐
บ้านว่านเหลือง ต.ชากไทย อ.เขาคิชฌกูฏ จ.จันทบุรี	-	๒๑๒.๐
บ้านปางสัก ต.แม่เปิน อ.แม่เปิน จ.นครสวรรค์	-	๑๒๐.๕
บ้านคลองใหญ่ ต.จันทเขลม อ.เขาคิชฌกูฏ จ.จันทบุรี	-	๑๑๘.๐
บ้านวังยายมุก ต.คลองพลู กิ่งอำเภอกาฬศิลา จ.จันทบุรี	-	๑๑๗.๐
บ้านเขาแหลม ต.แม่เปิน อ.แม่เปิน จ.นครสวรรค์	-	๑๑๖.๐
ที่ทำการน้ำตกนางรอง ต.หินตั้ง อ.เมืองนครนายก จ.นครนายก	-	๑๐๙.๕
บ้านสะไทย ต.วังสรรพรส อ.ขลุง จ.จันทบุรี	-	๑๐๘.๕

๔. ค่าความชื้นในดิน (กรมทรัพยากรน้ำ/คณะกรรมการแม่โขง)

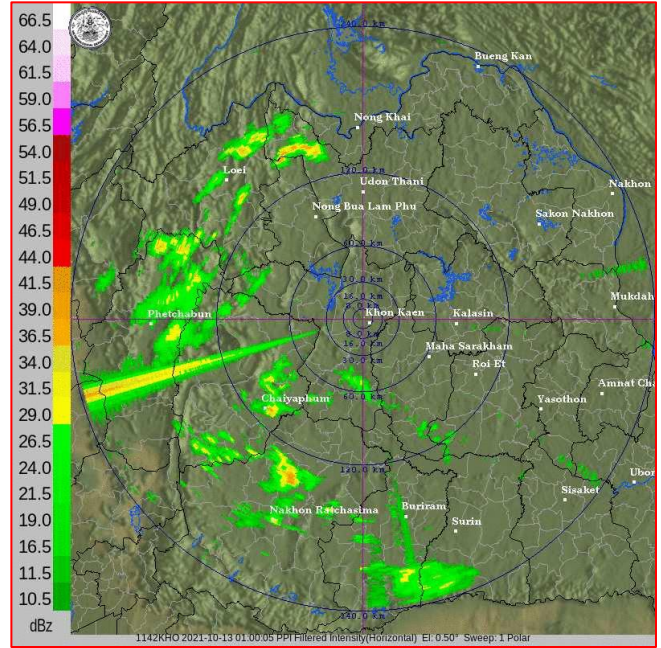
ภูมิภาค	ความชื้นในดิน [-] ๑ ก.ย. ๖๔	ความชื้นในดิน [-] ๗ ต.ค. ๖๔	แนวโน้ม
เหนือ	๒๐-๔๐	๒๐-๔๐	ทรงตัว
กลาง	๖๐-๘๐	๘๐-๑๐๐	เพิ่มขึ้น
ตะวันออกเฉียงเหนือ	๖๐-๘๐	๖๐-๘๐	ทรงตัว
ตะวันออก	๖๐-๘๐	๖๐-๘๐	ทรงตัว
ตะวันตก	๒๐-๔๐	๖๐-๘๐	เพิ่มขึ้น
ใต้	๖๐-๘๐	๖๐-๘๐	ทรงตัว

หมายเหตุ : ความชื้นในดิน ๐ หมายถึง ดินที่แห้งสนิท และ ๑๐๐ หมายถึง ดินที่อิ่มน้ำ

๕. เรดาร์ตรวจอากาศ ณ วันที่ ๑๓ ตุลาคม ๒๕๖๔ (กรมอุตุนิยมวิทยา)



สถานีสุวรรณภูมิ เวลา ๐๗.๓๐ น.



สถานีขอนแก่น เวลา ๐๘.๐๐ น.

จากเรดาร์ตรวจอากาศจะพบว่ามียักษ์เมฆฝนกระจายทั่วทุกภาคของประเทศไทย

๖. สถานการณ์น้ำในแหล่งเก็บกักน้ำ ณ วันที่ ๑๒ ตุลาคม ๒๕๖๔ (กรมชลประทาน กรมทรัพยากรน้ำ และสทช.)

๖.๑ ปริมาณน้ำในอ่างฯ ๔๙,๒๕๔ ล้าน ลบ.ม. คิดเป็นร้อยละ ๖๙ (ปริมาณน้ำใช้การได้ ๒๕,๗๑๒ ล้าน ลบ.ม. คิดเป็นร้อยละ ๕๔) ปริมาณน้ำในอ่างฯ เทียบกับปี ๒๕๖๓ (๓๙,๘๗๙ ล้าน ลบ.ม. คิดเป็นร้อยละ ๕๖) มากกว่าปี ๒๕๖๓ จำนวน ๙,๓๗๕ ล้าน ลบ.ม. ปริมาณน้ำไหลลงอ่างฯ จำนวน ๒๘๐.๕๖ ลบ.ม. ปริมาณน้ำ ระบายจำนวน ๑๒๒.๘๘ ล้าน ลบ.ม. สามารถรับน้ำได้อีก ๒๑,๖๘๙ ล้าน ลบ.ม.

อ่างเก็บน้ำ	ปริมาณน้ำในอ่าง		ปริมาณน้ำใช้การได้		ปริมาณน้ำไหลลงอ่าง		ปริมาณน้ำระบาย		ปริมาณน้ำรับได้อีก (ล้าน ม. ^๓) (ความจุที่ รนส.- ปริมาณน้ำ ปัจจุบัน)
	ปริมาณน้ำ (ล้าน ม. ^๓)	% น้ำเก็บ กัก	ปริมาณน้ำ (ล้าน ม. ^๓)	% น้ำใช้ การ	วันนี้ (ล้าน ม. ^๓)	เมื่อวาน (ล้าน ม. ^๓)	วันนี้ (ล้าน ม. ^๓)	เมื่อวาน (ล้าน ม. ^๓)	
๑.ภูมิพล	๗,๐๔๕	๕๒	๓,๒๔๕	๓๔	๓๐.๕๐	๑๙.๒๐	๑.๐๐	๑.๐๐	๖,๔๑๗
๒.สิริกิติ์	๔,๓๑๔	๔๕	๑,๔๖๔	๒๒	๑๑.๑๘	๑๑.๗๙	๓.๗๙	๒.๗๐	๖,๑๙๔
๓.จุฬารัตน์	๑๕๖	๙๕	๑๑๙	๙๔	๓.๕๓	๐.๖๕	๑.๐๔	๑.๐๔	๒๕
๔.อุบลรัตน์	๒,๒๓๖	๙๒	๑,๖๕๕	๘๙	๓๔.๓๘	๒๓.๔๙	๑๔.๗๒	๑๔.๗๗	๒,๔๐๔
๕.ลำปาว	๑,๐๐๘	๕๑	๙๐๘	๔๙	๙.๐๙	๕.๓๖	๒.๑๕	๒.๓๙	๑,๔๔๒
๖.สิรินธร	๑,๕๗๓	๘๐	๗๔๑	๖๕	๔.๘๗	๒.๘๑	๑.๕๐	๑.๙๗	๓๙๓
๗.ป่าสักชลสิทธิ์	๘๖๗	๙๐	๘๖๔	๙๐	๓๘.๕๘	๓๕.๖๗	๑๗.๓๖	๓๘.๙๕	๙๓
๘.ศรีนครินทร์	๑๔,๗๖๘	๘๓	๔,๕๐๓	๖๐	๒๖.๗๓	๓๒.๔๐	๕.๐๐	๔.๘๙	๔,๐๐๒
๙.วชิราลงกรณ์	๗,๒๕๐	๘๒	๔,๒๓๘	๗๒	๒๗.๒๓	๑๙.๗๓	๘.๙๘	๔.๙๕	๓,๗๕๐
๑๐.ขุนด่านปราการชล	๒๑๘	๙๗	๒๑๔	๙๗	๐.๗๗	๐.๘๗	๐.๐๒	๐.๓๒	๗
๑๑.รัชชประภา	๔,๐๒๐	๗๑	๒,๖๖๙	๖๒	๓๖.๗๑	๓๓.๒๔	๑๒.๘๗	๙.๔๙	๒,๑๒๔
๑๒.บางบาล	๗๔๒	๕๑	๔๖๖	๔๐	๓.๓๐	๔.๐๕	๘.๐๐	๕.๐๖	๘๔๘

- ๖.๒ อ่างเก็บน้ำขนาดกลาง ๔๑๒ แห่ง มีปริมาณน้ำ ๔,๒๐๓ ล้าน ลบ.ม. (๘๒%) ปริมาณน้ำใช้การ ๓,๘๑๕ ล้าน ลบ.ม. (๘๐%)
- ๖.๓ แหล่งน้ำธรรมชาติขนาดใหญ่ ๗ แห่ง มีปริมาณน้ำรวม ๘๒๕.๐๐ ล้าน ลบ.ม. (๑๔๐%)
- ๖.๔ แหล่งน้ำในพื้นที่นอกเขตชลประทาน ๑๐๒,๐๙๙ แห่ง มีปริมาณน้ำรวม ๗,๒๑๔ ล้าน ลบ.ม. (๘๕%)
- ๖.๕ อ่างเก็บน้ำขนาดกลางนอกเขตชลประทาน ๖๕ แห่ง ภายใต้การดูแลของกรมทรัพยากรน้ำปริมาณน้ำปัจจุบัน ๑๘๕.๖๓ ล้านลบ.ม. (๗๙%)

ภูมิภาค	จำนวน (แห่ง)	ปริมาณรวม (ล้าน ลบ.ม.)	ปริมาณน้ำ (ล้าน ลบ.ม.)							
			เดือน						ปัจจุบัน	
			เม.ย. ๖๔	พ.ค. ๖๔	มิ.ย. ๖๔	ก.ค. ๖๔	ส.ค. ๖๔	ก.ย. ๖๔	๑๑ ต.ค. ๖๔	ร้อยละ
เหนือ	๑๗,๒๔๙	๑,๑๐๓	๓๔๙.๔๒	๓๕๓.๔๑	๓๖๕.๔๑	๓๕๐.๙๔	๓๙๔.๓๗	๔๒๓.๔๖	๘๒๔.๕๓	๘๗
ตะวันออกเฉียงเหนือ	๕๔,๕๕๗	๓,๕๖๔	๒,๒๕๖.๘๗	๒,๑๗๐.๘๐	๒,๑๓๓.๖๔	๒,๑๕๐.๓๖	๒,๒๓๕.๕๕	๒,๑๔๖.๔๑	๓,๗๐๐.๒๕	๘๕
กลาง	๑๖,๓๖๗	๑,๑๓๗	๗๙๐.๐๙	๗๕๑.๒๒	๗๓๒.๐๔	๖๐๙.๗๔	๗๒๓.๖๘	๖๙๐.๗๓	๑,๔๓๒.๔๔	๙๔
ตะวันออกเฉียง	๗,๘๐๔	๖๓๕	๕๔๒.๘๕	๕๐๐.๓๙	๕๒๒.๕๕	๔๗๙.๖๕	๕๔๐.๔๐	๖๒๕.๔๘	๙๓๐.๙๗	๘๙
ตะวันตก	๒,๕๐๖	๗๑๑	๑๒๑.๐๕	๑๑๙.๘๔	๑๑๓.๙๒	๙๖.๓๔	๙๔.๔๓	๙๑.๙๗	๑๓๓.๕๖	๘๗
ใต้	๓,๖๒๖	๑,๓๑๙	๒๕๔.๐๖	๒๔๒.๑๗	๒๒๖.๔๓	๒๐๐.๙๕	๑๙๕.๒๒	๑๘๘.๕๘	๑๙๒.๖๖	๕๓
รวม	๑๐๒,๐๙๙.๐๐	๘,๔๗๐	๔,๓๑๔.๓๕	๔,๑๓๗.๘๓	๔,๐๙๓.๙๙	๓,๘๘๗.๙๙	๔,๑๘๓.๖๕	๔,๑๖๖.๖๓	๗,๒๑๔.๔๐	๘๓

๗. สถานการณ์น้ำในประเทศ ณ วันที่ ๑๐ - ๑๓ ตุลาคม ๒๕๖๔ (กรมชลประทาน)

สถานี	แม่น้ำ	อำเภอ	จังหวัด	ระดับตลิ่ง (ม.รทก.)	ระดับน้ำ (ม.รทก.)				แนวโน้ม	เปรียบเทียบระดับตลิ่ง
					อาทิตย	จันทร์	อังคาร	พุธ		
					๑๐ ต.ค.	๑๑ ต.ค.	๑๒ ต.ค.	๑๓ ต.ค.		
P.๑	ปิง	เมือง	เชียงใหม่	๓.๗๐	๑.๒๖	๑.๓๓	๑.๓๕	๑.๒๘	ลดลง	-๒.๔๒
W.๑C	วัง	เมือง	ลำปาง	๕.๒๐	๐.๔๑	๐.๕๐	๐.๐๖	๐.๑๐	เพิ่มขึ้น	-๕.๑
Y.๑๖	ยม	บางระกำ	พิษณุโลก	๗.๓๐	๙.๙๘	๙.๙๐	๙.๘๘	๙.๘๔	ลดลง	๒.๕๔
N.๗A	น่าน	เมือง	พิจิตร	๙.๘๗	๗.๕๔	๗.๑๘	๗.๐๐	๗.๒๗	เพิ่มขึ้น	-๒.๖
C.๒	เจ้าพระยา	เมือง	นครสวรรค์	๒๖.๒๐	๒๓.๘๖	๒๓.๗๑	๒๓.๕๙	๒๓.๕๕	ลดลง	-๒.๖๕
C.๑๓	เจ้าพระยา	สรรพยา	ชัยนาท	๑๖.๓๔	๑๒.๒๑	๑๕.๕๘	๑๕.๓๕	๑๕.๑๔	ลดลง	-๑.๒
M.๖A	มูล	สตึก	บุรีรัมย์	๖.๐๐	๗.๒๙	๗.๔๐	๗.๔๘	๗.๕๗	เพิ่มขึ้น	๑.๕๗
M.๗	มูล	เมือง	อุบลราชธานี	๗.๐๐	๗.๑๘	๗.๑๔	๗.๐๒	๖.๙๑	ลดลง	-๐.๐๙
M.๑๙๑	ลำตะคอง	เมือง	นครราชสีมา	๓.๕๐	๑.๔๙	๑.๓๑	๑.๒๑	๑.๒๐	ลดลง	-๒.๓
M.๖๙	ลำเซบก	ตระการพืชผล	อุบลราชธานี	๗.๓๐	๕.๖๑	๕.๔๑	๕.๒๕	๕.๑๑	ลดลง	-๒.๑๙
X.๖๔	คลองท่าแซะ	ท่าแซะ	ชุมพร	๑๗.๑๓	๑๓.๐๓	๑๓.๗๖	๑๑.๑๔	๑๒.๕๘	เพิ่มขึ้น	-๔.๕๕
X.๑๔๙	คลองกลาย	นบพิตำ	นครศรีธรรมราช	๓๓.๙๖	๒๗.๕๐	๒๗.๔๘	๒๗.๓๙	*	*	*
X.๒๗๔	แม่น้ำโกลก	แว้ง	นราธิวาส	๒๔.๑๘	๑๘.๘๐	๑๘.๘๐	๑๘.๗๙	๑๘.๗๘	ลดลง	-๕.๔
X.๓๗A	แม่น้ำตาปี	พระแสง	สุราษฎร์ธานี	๑๑.๗๐	๗.๖๑	๗.๗๔	๗.๕๑	๗.๔๑	ลดลง	-๔.๒๙

*** ยังไม่ได้รับรายงาน

๘. สถานการณ์น้ำในพื้นที่ลุ่มน้ำโขง ณ วันที่ ๑๒ ตุลาคม ๒๕๖๔ (คณะกรรมการจัดการแม่น้ำโขง)

สถานี	ระดับอ้างอิง (ม.รทท.)	ระดับตลิ่ง (ม.)	ระดับน้ำ (ม.)		เทียบกับ ระดับตลิ่ง (ม.)	ระดับน้ำคาดการณ์ (ม.)				
			๑๑ ต.ค.	๑๒ ต.ค.		๑๓ ต.ค.	๑๔ ต.ค.	๑๕ ต.ค.	๑๖ ต.ค.	๑๗ ต.ค.
เขื่อนจันทอง (จีน)	-	-	๕๓๖.๐๐	๕๓๖.๐๔	-	-	-	-	-	-
เชียงแสน (เชียงราย)	๓๕๗.๑๑๐	๑๒.๘๐	๒.๒๔	๒.๖๓	-๑๐.๑๗	๒.๗๐	๒.๗๒	๒.๖๗	๒.๖๒	๒.๕๕
หลวงพระบาง (สปป.ลาว)	๒๖๗.๑๘๕	๑๘.๐๐	๙.๒๑	๘.๙๕	-๙.๐๕	๘.๘๗	๙.๒๕	๙.๓๒	๙.๓๔	๙.๒๘
เชียงคาน (เลย)	๑๙๔.๑๑๘	๑๖.๐๐	๖.๔๖	๖.๓๘	-๙.๖๒	๖.๒๓	๖.๑๗	๖.๔๒	๖.๔๗	๖.๕๐
เวียงจันทน์ (สปป.ลาว)	๑๕๘.๐๔๐	๑๒.๕๐	๓.๗๖	๓.๗๓	-๘.๗๗	๓.๖๕	๓.๕๐	๓.๔๔	๓.๖๘	๓.๗๓
เมือง (หนองคาย)	๑๕๓.๖๔๘	๑๒.๒๐	๓.๔๘	๓.๔๘	-๘.๗๒	๓.๔๕	๓.๓๕	๓.๓๐	๓.๕๕	๓.๖๑
ปากซัน (สปป.ลาว)	๑๕๒.๑๒๕	๑๔.๕๐	๔.๒๑	๔.๒๖	-๑๐.๒๔	๔.๓๑	๔.๓๐	๔.๒๕	๔.๒๒	๔.๔๒
เมือง (นครพนม)	๑๓๐.๙๖๑	๑๒.๐๐	๓.๓๕	๓.๔๗	-๘.๕๓	๓.๖๘	๓.๗๘	๓.๘๒	๓.๘๔	๓.๘๓
ท่าแขก (สปป.ลาว)	๑๒๙.๖๒๙	๑๔.๐๐	๔.๖๒	๔.๗๘	-๙.๒๒	๔.๙๘	๕.๑๐	๕.๑๖	๕.๑๙	๕.๒๐
เมือง (มุกดาหาร)	๑๒๔.๒๑๙	๑๒.๕๐	๓.๖๒	๔.๑๐	-๘.๘๐	๔.๔๐	๔.๗๐	๔.๘๕	๔.๙๓	๔.๙๗
สะพานมิตรภาพ (สปป.ลาว)	๑๒๕.๔๑๐	๑๓.๐๐	๒.๐๙	๒.๔๒	-๑๐.๕๘	๒.๖๗	๒.๙๒	๓.๐๔	๓.๑๐	๓.๑๒
โขงเจียม (อุบลราชธานี)	๘๙.๐๓๐	๑๔.๕๐	๗.๐๖	๖.๕๒	-๗.๙๘	๖.๔๕	๖.๖๑	๖.๘๓	๗.๐๐	๗.๑๐
ปากซ (สปป.ลาว)	๘๖.๔๙๐	๑๒.๐๐	๕.๗๐	๕.๒๐	-๖.๘	๕.๑๒	๕.๒๓	๕.๔๐	๕.๕๓	๕.๖๐

*** ไม่มีสถานการณ์, สีเขียว (น้ำต่ำกว่าตลิ่ง) / สีแดง (น้ำล้นตลิ่ง)

๙. สถานการณ์เตือนภัย Early Warning ณ วันที่ ๑๓ ตุลาคม ๒๕๖๔ (กรมทรัพยากรน้ำ)

[เวลา ๑๕.๐๐ น. (เมื่อวาน) - ๐๘.๐๐ น. (วันนี้)]

การแจ้งเตือน	สถานี	การแจ้งเตือน
เตือนสีแดง (อพยพ)	-	-
เตือนสีเหลือง (เตือนภัย)	บ้านวังยาวใหญ่ ตำบลนาหนองทุ่ม อำเภอชุมแพ จังหวัดขอนแก่น	ปริมาณฝนสะสม ๑๒ ชั่วโมง ๑๐๔.๕ มิลลิเมตร
	บ้านตาครินทอง ตำบลธาตุทอง อำเภอภูเขียว จังหวัดชัยภูมิ	ปริมาณฝนสะสม ๑๒ ชั่วโมง ๙๘.๐ มิลลิเมตร
	บ้านเขาอ่าง ตำบลมาบไฟ อำเภอขลุง จังหวัดจันทบุรี	ปริมาณฝนสะสม ๑๒ ชั่วโมง ๑๘๒.๕ มิลลิเมตร
	บ้านกงซีไร่ (หมู่ ๖) ตำบลซึ้ง อำเภอขลุง จังหวัดจันทบุรี	ปริมาณฝนสะสม ๑๒ ชั่วโมง ๒๑๗.๕ มิลลิเมตร
	บ้านปางสัก ตำบลแม่เปิน อำเภอแม่เปิน จังหวัดนครสวรรค์	ปริมาณฝนสะสม ๑๒ ชั่วโมง ๑๒๐.๐ มิลลิเมตร
	บ้านปากรอง ตำบลชาติตระการ อำเภอชาติตระการ จังหวัดพิษณุโลก	ค่าระดับน้ำ ๔.๐๒ เมตร ระดับวิกฤติ ๕.๐๐ เมตร
	บ้านหนองเอียวโน ตำบลลำภูกลาง อำเภอมวกเหล็ก จังหวัดสระบุรี	ปริมาณฝนสะสม ๑๒ ชั่วโมง ๙๗.๕ มิลลิเมตร
	บ้านเขาแหลม ตำบลแม่เปิน อำเภอแม่เปิน จังหวัดนครสวรรค์	ปริมาณฝนสะสม ๑๒ ชั่วโมง ๑๐๗.๐ มิลลิเมตร
	บ้านคลองกะพง ตำบลเขาบายศรี อำเภอท่าใหม่ จังหวัดจันทบุรี	ปริมาณฝนสะสม ๑๒ ชั่วโมง ๑๔๖.๐ มิลลิเมตร
	บ้านท่ามะพร้าว ตำบลนาหินลาด อำเภอปากพลี จังหวัดนครนายก	ปริมาณฝนสะสม ๑๔๑.๕ มิลลิเมตร
	บ้านหนองบาง ตำบลลิ้นถิ่น อำเภอทองผาภูมิ จังหวัดกาญจนบุรี	ปริมาณฝนสะสม ๑๐๐.๕ มิลลิเมตร
	บ้านจันทิ ตำบลท่ากุ่ม อำเภอเมืองตราด จังหวัดตราด	ปริมาณฝนสะสม ๑๒๔.๐ มิลลิเมตร
เตือนสีเขียว (เฝ้าระวัง)	บ้านท่าเรียม ตำบลทุ่งพระ อำเภอคอนสาร จังหวัดชัยภูมิ	ปริมาณฝนสะสม ๑๒ ชั่วโมง ๘๗.๕ มิลลิเมตร
	บ้านหินกอง ตำบลวังไทร อำเภอหนองเสือ จังหวัดจันทบุรี	ปริมาณฝนสะสม ๑๒ ชั่วโมง ๘๓.๐ มิลลิเมตร
	บ้านวังยายมุก ตำบลคลองพลู อำเภอเขาคิชฌกูฏ จังหวัดจันทบุรี	ปริมาณฝนสะสม ๑๒ ชั่วโมง ๑๐๓.๐ มิลลิเมตร
	บ้านคลองใหญ่ ตำบลจันทเขลม อำเภอเขาคิชฌกูฏ จังหวัดจันทบุรี	ปริมาณฝนสะสม ๑๒ ชั่วโมง ๑๐๕.๕ มิลลิเมตร
	บ้านสลักเพชรเหนือ ตำบลเกาะช้างใต้ อำเภอเกาะช้าง จังหวัดตราด	ปริมาณฝนสะสม ๑๒ ชั่วโมง ๑๑๐.๐ มิลลิเมตร
	บ้านดง* ตำบลสาริกา อำเภอเมืองนครนายก จังหวัดนครนายก	ปริมาณฝนสะสม ๑๒ ชั่วโมง ๘๓.๕ มิลลิเมตร
	ที่ทำการน้ำตกนางรอง ตำบลหินตั้ง อำเภอเมืองนครนายก จังหวัดนครนายก	ปริมาณฝนสะสม ๘๔.๐ มิลลิเมตร
	บ้านว่านเหลือง ตำบลชากไทย อำเภอเขาคิชฌกูฏ จังหวัดจันทบุรี	ปริมาณฝนสะสม ๑๑๓.๕ มิลลิเมตร

***สำนักงานทรัพยากรน้ำภาคที่เกี่ยวข้องได้ดำเนินการแจ้งอาสาสมัครและเครือข่าย รวมถึงหน่วยงานที่เกี่ยวข้องในพื้นที่เสี่ยงภัยแล้ว

๑๐. พื้นที่ติดตามและเฝ้าระวังสถานการณ์ธรณีพิบัติภัย ณ วันที่ ๑๒ ตุลาคม ๒๕๖๔ (กรมทรัพยากรธรณี)

เนื่องจากในพื้นที่เสี่ยงดินถล่มมีฝนตกต่อเนื่อง โดยเฉพาะในบริเวณภาคเหนือ จังหวัดเชียงใหม่ ลำปาง ลำพูน ตาก นาน อุตรดิตถ์ พิษณุโลก เพชรบูรณ์ อุทัยธานีภาคตะวันออก จังหวัดจันทบุรี ตราด และภาคใต้ จังหวัดระนอง กระบี่ สุราษฎร์ธานี ศูนย์ปฏิบัติการธรณีพิบัติภัย จึงได้ทำการเฝ้าระวังและติดตามสถานการณ์ธรณีพิบัติภัยดินถล่มและน้ำป่าไหลหลากเป็นพิเศษ และจะทำการแจ้งอาสาสมัครเครือข่ายในพื้นที่เสี่ยงภัยต่อไป

๑๑. เหตุการณ์วิกฤตน้ำปัจจุบัน ณ วันที่ ๑๓ ตุลาคม ๒๕๖๔ [เวลา ๑๕.๐๐ น. (เมื่อวาน) – ๐๘.๐๐ น. (วันนี้)]

จ.สระแก้ว ในช่วงคืนที่ผ่านมาได้เกิดน้ำท่วมฉับพลันตั้งแต่บริเวณด้านหน้า บขส.สระแก้ว และบริเวณถนนสาย ๓๑๗ แยกโรงเลื่อย ส่งผลให้การสัญจรไปมาบริเวณดังกล่าวเป็นไปด้วยความยากลำบากเนื่องจากบางจุดมีน้ำท่วมผิวการจราจรสูงระดับขอบพุดบาท ส่งผลให้มีรถยนต์ชนท้ายกันหลายคัน (ที่มา: mgronline.com)

จ.ปราจีนบุรี ส่วนในพื้นที่ จ.ปราจีนบุรี ที่มีฝนตกหนักตลอดช่วงเย็นวานนี้ได้ทำให้เกิดน้ำหลากจากที่สูงลงมายังพื้นที่ราบต่ำและมีน้ำรอระบายในหลายจุด เช่นเดียวกับถนนสาย ๓๐๔ กบินทร์บุรี-นครราชสีมา ทั้งขาเข้าและออก ช่วงหลัก กม. ๑๗๖ บ้านโคกอุดม ม.๙ ต.หนองกี่ อ.กบินทร์บุรี ที่มีน้ำป่าไหลหลากข้ามถนนไปอีกฝั่ง จนทำให้น้ำท่วมพื้นผิวการจราจรเป็นระยะยาวประมาณ ๑ กิโลเมตร ระดับน้ำสูงตั้งแต่ ๓๐-๘๐ เซนติเมตรรถยนต์ที่สัญจรไปมาต้องชะลอความเร็ว (ที่มา: mgronline.com)

จ.จันทบุรี พายุฝนที่ตกหนักตลอดทั้งคืนได้ทำให้น้ำเอ่อล้นคลองไหลเข้าท่วมบ้านเรือนประชาชนใน ต.ท่าช้าง ,พลับพลา ,ต.บางกะจะ และ ต.วัดใหม่ อ.เมืองจันทบุรี และ ต.เขาหัว-พลอยแหวน อ.ท่าใหม่ จ.จันทบุรี ทำให้ ปภ.จังหวัดและเจ้าหน้าที่อาสาภัยสว่างกตัญญูธรรมสถานจันทบุรี รวมทั้งองค์กรปกครองส่วนท้องถิ่น ต้องระดมเรือ และรถขนาดสูงลงพื้นที่ช่วยเหลือชาวบ้าน (ที่มา: mgronline.com)

๑๒. สถานการณ์ภาวะน้ำท่วม และสถานการณ์ฝนแล้ง/ฝนทิ้งช่วง ณ วันที่ ๑๓ ตุลาคม ๒๕๖๔ (ปภ.)

สถานการณ์อุทกภัย

จากอิทธิพลพายุโซนร้อน “เตี้ยนหมู่” ซึ่งเคลื่อนตามแนวร่องมรสุมเข้าปกคลุมภาคตะวันออกเฉียงเหนือและภาคกลาง ทำให้บริเวณประเทศไทยตอนบนมีฝนเพิ่มมากขึ้นและมีฝนตกหนักถึงหนักมากบางแห่งตั้งแต่วันที่ ๒๓ ก.ย. – ๗ ต.ค. ๒๕๖๔ ส่งผลให้เกิดน้ำท่วมฉับพลัน น้ำป่าไหลหลาก ในพื้นที่ ๓๓ จ. (เชียงใหม่ ลำพูน ลำปาง ตาก สุโขทัย พิษณุโลก เพชรบูรณ์ พิจิตร กำแพงเพชร เลย ขอนแก่น มหาสารคาม ชัยภูมิ โยธธรรมา นครราชสีมา บุรีรัมย์ สุรินทร์ ศรีสะเกษ อุบลราชธานี ปราจีนบุรี สระแก้ว จันทบุรี นครสวรรค์ อุทัยธานี ชัยนาท ลพบุรี สระบุรี สุพรรณบุรี สิงห์บุรี อ่างทอง พระนครศรีอยุธยา ปทุมธานี นครปฐม) ๒๒๔ อ. ๑,๑๘๙ ต. ๘,๐๙๙ ม.๑ เขตเทศบาล ประชาชนได้รับผลกระทบ ๓๓๑,๔๔๐ ครัวเรือน มีผู้เสียชีวิต ๑๔ ราย (จ.ลพบุรี ๑๑ ราย ชาย ๙ ราย หญิง ๑ ราย เด็กชาย ๑ ราย จ.เพชรบูรณ์ชาย ๒ ราย จ.ชัยนาท ชาย ๑ ราย) ปัจจุบันสถานการณ์คลี่คลายแล้ว ๒๒ จ. ยังคงมีสถานการณ์ในพื้นที่ ๑๑ จ. ๔๘ อ. ๓๑๙ ต. ๑,๗๖๕ ม. ๙๒,๑๐๗ ครัวเรือน

๑๓. การคาดหมายลักษณะอากาศ ๗ วันข้างหน้า (ระหว่างวันที่ ๑๓ – ๑๘ ตุลาคม ๒๕๖๔)

ในช่วงวันที่ ๑๓-๑๖ ต.ค. ๖๔ ร่องมรสุมพาดผ่านบริเวณภาคกลาง ภาคตะวันออก และภาคตะวันออกเฉียงเหนือ ตอนล่าง ประกอบกับมรสุมตะวันตกเฉียงใต้กำลังแรงพัดปกคลุมทะเลอันดามัน ประเทศไทย และอ่าวไทย ทำให้บริเวณดังกล่าวมีฝนเพิ่มขึ้นและมีฝนตกหนักถึงหนักมากบางแห่งบริเวณภาคเหนือ ภาคตะวันออกเฉียงเหนือ ภาคกลาง รวมทั้งกรุงเทพมหานครและปริมณฑล ภาคตะวันออก และภาคใต้ สำหรับคลื่นลมบริเวณทะเลอันดามันและอ่าวไทยตอนบนมีกำลังแรง โดยมีคลื่นสูง ๒-๓ เมตร บริเวณอ่าวไทยตอนล่างคลื่นสูงประมาณ ๒ เมตร และบริเวณที่มีฝนฟ้าคะนองคลื่นสูงมากกว่า ๓ เมตร ในช่วงวันที่ ๑๗-๑๘ ต.ค. ๖๔ บริเวณความกดอากาศสูงจากประเทศจีนจะแผ่ลงมาปกคลุมภาคเหนือและภาคตะวันออกเฉียงเหนือ ทำให้ภาคเหนือและภาคตะวันออกเฉียงเหนือมีฝนน้อย ในขณะที่ร่องมรสุมจะเลื่อนลงไปพาดผ่านภาคกลางตอนล่าง ภาคใต้ตอนบน และภาคตะวันออก ทำให้บริเวณดังกล่าวยังคงมีฝนฟ้าคะนองเกิดขึ้น สำหรับมรสุมตะวันตกเฉียงใต้ที่พัดปกคลุมทะเลอันดามันและประเทศไทยมีกำลังอ่อนลง ทำให้ภาคใต้ฝั่งตะวันตกมีฝนลดลง ส่วนคลื่นลมบริเวณทะเลอันดามันและอ่าวไทยมีกำลังอ่อนลง

อนึ่ง พายุโซนร้อนกำลังแรง “คมปาซุ” มีแนวโน้มเคลื่อนเข้าใกล้เกาะไหหลำในช่วงวันที่ ๑๒-๑๓ ต.ค. ๖๔ และคาดว่า จะเคลื่อนขึ้นฝั่งบริเวณประเทศเวียดนามตอนบนในช่วงวันที่ ๑๓-๑๔ ต.ค. ๖๔

๑๔. ความช่วยเหลือภัยแล้งสะสมของกรมทรัพยากรน้ำ

ความช่วยเหลือในพื้นที่ประสบปัญหาภัยแล้ง ตั้งแต่วันที่ ๑ ตุลาคม ๒๕๖๓ - ๑๑ ตุลาคม ๒๕๖๔

หน่วยงาน	จังหวัด	ปริมาณการ สูบน้ำ (ลบ.ม.)	ปริมาณการ แจกจ่ายน้ำสะอาด (ลิตร)	น้ำดื่ม บรรจุ ขวด (ขวด)	ประโยชน์ที่ได้รับ		
					อุปโภค-บริโภค		พื้นที่เกษตร (ไร่)
					ครัวเรือน	ประชากร	
ภาค ๑	ลำปาง	๕๑๔,๓๐๐	๔,๓๖๒,๙๔๐	๖๐๐	๑๗๑,๖๘๐	๔๖๒,๐๔๘	๒,๖๑๑
	เชียงใหม่	-	๒๑๐,๑๓๙	-	๒๑,๒๐๑	๘๗,๖๗๕	-
	แม่ฮ่องสอน	-	๑๘๕,๕๑๖	-	๙,๒๔๘	๖๐,๙๘๖	-
	เชียงราย	๒๙๐,๐๐๐	๙๙๓,๑๘๐	๑,๙๐๐	๕๘,๔๖๗	๑๘๑,๕๓๗	-
	กำแพงเพชร	-	๒๐๑,๕๔๔	-	๔๔,๑๒๕	๑๗๙,๓๑๐	-
	พะเยา	๓๘๕,๕๐๐	-	-	๕๐๐	๑,๓๕๐	-
	ตาก	๒๗๖,๐๐๐	-	-	๒๐๒	๖,๐๐๐	๕,๕๐๐
	ลำพูน	๓,๑๓๔,๙๐๐	-	๒,๐๐๐	๑๐๐	๔๒๐	๔,๗๐๐
ภาค ๒	อุทัยธานี	๗๗,๗๖๐	-	-	-	-	๔,๐๐๐
	นครสวรรค์	๑๑,๕๐๘,๔๘๐	๓๐,๐๐๐	-	๖,๙๓๑	๔๐,๕๖๔	๔๕,๓๐๐
	เพชรบูรณ์	๑๖,๒๐๐	-	-	๑,๒๐๐	๔,๘๐๐	-
	ลพบุรี	๔,๒๓๑,๔๐๐	-	-	๔๓,๘๑๒	๑๖๓,๑๗๒	-
	ปทุมธานี	๓,๓๒๖,๔๐๐	-	-	๕,๒๒๘	๑๗,๗๒๕	๑๗,๗๖๔
	สระบุรี	๕,๑๕๓,๔๐๐	-	-	๑,๖๓๐	๑๓,๘๑๑	๒๐,๙๐๐
ภาค ๓	สกลนคร	๓,๕๖๖,๒๐๐	-	-	๔,๑๔๒	๑๕,๑๓๑	๒,๓๘๓
	อุดรธานี	๕,๖๘๗,๓๐๐	๑๐๘,๐๐๐	๑,๕๐๐	๕,๘๒๑	๒๖,๗๑๘	๑,๓๙๐
	หนองคาย	๕๘๘,๔๐๐	-	-	๓๗๐	๑,๔๔๒	๕,๘๐๐
	เลย	-	๗๒,๐๐๐	-	๗๖	๑,๐๗๙	-
	หนองบัวลำภู	-	-	๑,๐๐๐	-	-	-
ภาค ๔	ขอนแก่น	๑,๙๔๖,๖๑๐	-	-	๒,๗๐๗	๑๐,๒๓๐	-
	มหาสารคาม	๑๒๐,๓๐๐	-	-	๔๖๙	๑,๘๗๖	-
ภาค ๕	บุรีรัมย์	๕๙๒,๐๐๐	-	-	๓,๔๘๖	๑๐,๙๖๕	-
	นครราชสีมา	๙๗๙,๕๐๐	-	-	๓,๒๖๖	๑๐,๕๔๐	๑,๐๐๐
	ศรีสะเกษ	๒๘๔,๐๐๐	-	-	๑๘๖	๗๐๖	๒,๙๔๐
ภาค ๖	สระแก้ว	๑,๒๔๙,๖๐๐	-	-	๑๔,๓๕๐	๕๐,๐๐๐	-
	ปราจีนบุรี	๔,๕๐๗,๙๐๐	-	-	๑,๐๒๒	๓,๔๘๖	๖,๑๕๐
	จันทบุรี	๔,๓๖๔,๔๐๐	-	-	๒,๒๓๐	๖,๔๑๕	๘,๐๐๐
	ระยอง	๒๔๗,๓๐๐	-	-	๔๗๘	๑,๓๗๘	๗๐๐
	ตราด	๓๔๖,๘๐๐	-	-	๒,๓๑๐	๕,๒๘๕	๑๖,๘๐๐
ภาค ๗	สุพรรณบุรี	๑๕,๐๗๕,๗๘๐	-	-	๑,๕๑๔	๔,๘๙๘	๖,๙๕๙
	ราชบุรี	๘๒๒,๙๖๐	๑๒,๐๐๐	-	๑๒๑	๓๙๓	๗๒๔
ภาค ๘	นครศรีธรรมราช	๘,๕๒๗,๖๘๐	-	-	๑,๘๐๐	๕,๔๘๘	๑๘,๕๐๐
ภาค ๙	พิจิตร	๑,๘๗๑,๒๒๐	-	-	๗,๗๑๔	๒๑,๙๘๔	๘๒,๕๐๐
	แพร่	๒,๒๒๖,๗๒๐	-	-	๑,๕๐๓	๔,๕๐๕	๖,๖๐๐
	พิษณุโลก	๑,๕๐๖,๖๐๐	-	๖,๙๙๗	๑๙๕	๕๑๕	๑,๖๒๓
	สุโขทัย	๒๗๗,๙๒๐	-	๓,๓๙๖	๓๐๖	๑,๑๒๔	-
	น่าน	-	-	๑,๕๐๐	-	-	-
	อุตรดิตถ์	๔๑๑,๐๐๐	๑,๔๓๕,๕๕๐	๑,๐๐๘	๔,๗๖๐	๑๕,๒๕๐	๒,๐๐๐
ภาค ๑๐	สุราษฎร์ธานี	๗๑๕,๒๐๐	๑๖๔,๐๐๐	-	๑๘๐	๖๔๐	๑,๑๐๐

ภาค ๑๑	อุบลราชธานี	๑๒๕,๓๐๐	-	-	๑,๒๗๔	๔,๒๔๑	-
	อำนาจเจริญ	๓๐๐,๖๕๐	-	๖๐๐	๓,๗๕๓	๑๑,๗๒๖	-
	๔๑ จังหวัด	๘๕,๒๙๕,๖๘๐	๗,๗๗๔,๘๖๙	๒๐,๕๐๑	๔๒๘,๓๕๗	๑,๔๓๕,๔๑๓	๒๖๕,๙๔๔

จึงเรียนมาเพื่อโปรดทราบ

นายภาดล ถาวรฤชรัตน์
อธิบดีกรมทรัพยากรน้ำ
ประธานคณะทำงานศูนย์ปฏิบัติการ
ทรัพยากรธรรมชาติและสิ่งแวดล้อม
(ด้านทรัพยากรน้ำ)