

สรุปสถานการณ์น้ำของประเทศ วันที่ ๒๗ มกราคม ๒๕๖๐

๑. ฝน การคาดการณ์ปริมาณฝน (มิลลิเมตร) เดือน มกราคม กุมภาพันธ์ และ มีนาคม ๒๕๖๐ เปรียบเทียบกับค่าปกติ [ค่าปกติ = ค่าเฉลี่ยฝนในคาบ ๓๐ ปี (๒๕๒๔ - ๒๕๕๓)] มีรายละเอียดตามตาราง/

ภาค/เดือน (ปริมาณฝนคาดการณ์)	มกราคม ๒๕๖๐		กุมภาพันธ์ ๒๕๖๐		มีนาคม ๒๕๖๐	
	ค่าประมาณ (มม.)	ความหมาย	ค่าประมาณ (มม.)	ความหมาย	ค่าประมาณ (มม.)	ความหมาย
เหนือ	๐ - ๑๐ มม.	ใกล้เคียงค่าปกติ	๕ - ๑๕ มม.	ใกล้เคียงค่าปกติ	๒๐ - ๔๐ มม.	ใกล้เคียงค่าปกติ
ตะวันออกเฉียงเหนือ	๐ - ๑๐ มม.	ใกล้เคียงค่าปกติ	๑๐ - ๒๐ มม.	ใกล้เคียงค่าปกติ	๓๐ - ๕๐ มม.	ใกล้เคียงค่าปกติ
กลาง	๑๐ - ๒๐ มม.	สูงกว่าค่าปกติเล็กน้อย	๑๕ - ๓๐ มม.	สูงกว่าค่าปกติเล็กน้อย	๔๐ - ๖๐ มม.	สูงกว่าค่าปกติเล็กน้อย
ตะวันออกเฉียงเหนือ	๑๕ - ๓๐ มม.	สูงกว่าค่าปกติเล็กน้อย	๓๐ - ๕๐ มม.	สูงกว่าค่าปกติเล็กน้อย	๖๐ - ๙๐ มม.	สูงกว่าค่าปกติเล็กน้อย
ภาคใต้ฝั่งตะวันออก	๒๐ - ๔๐ มม.	สูงกว่าค่าปกติเล็กน้อย	๓๐ - ๕๐ มม.	สูงกว่าค่าปกติเล็กน้อย	๖๐ - ๙๐ มม.	สูงกว่าค่าปกติเล็กน้อย
ภาคใต้ฝั่งตะวันตก	๒๐ - ๔๐ มม.	ใกล้เคียงค่าปกติ	๒๐ - ๔๐ มม.	ใกล้เคียงค่าปกติ	๗๐ - ๑๐๐ มม.	ใกล้เคียงค่าปกติ
กรุงเทพฯ และปริมณฑล	๑๐ - ๒๐ มม.	สูงกว่าค่าปกติเล็กน้อย	๒๐ - ๔๐ มม.	สูงกว่าค่าปกติเล็กน้อย	๔๐ - ๖๐ มม.	สูงกว่าค่าปกติเล็กน้อย

ที่มาข้อมูล : กรมอุตุนิยมวิทยา พยากรณ์อากาศ ๓ เดือน (http://www.tmd.go.th/month_forecast.php)

ปริมาณฝน ณ วันที่ ๒๕ มกราคม ๒๕๖๐	หน่วย	เหนือ	กลาง	ต.เฉียงเหนือ	ตะวันออกเฉียง	ตะวันออก	ตะวันตก	ใต้	ทั้งประเทศ
ฝนสูงสุด ๒๔ ชม.	มม.							๑๕.๘	๑๕.๘
สถานีอุตุนิยมวิทยา		ไม่มีฝน	ไม่มีฝน	ไม่มีฝน	ไม่มีฝน	ไม่มีฝน	ไม่มีฝน	พหลุ่ล สกษ.	พหลุ่ล สกษ.
ฝนสะสมปี ๕๙	มม.	๓๐.๔ } + ๖.๑	๓๒.๘ } - ๕.๘	๒๔.๒ } - ๑๙.๓	๔๖.๔ } + ๑๑.๙	๑๙.๘ } + ๑๒.๘	๗๙.๓ } + ๔๗๓.๔	๔๒.๔ } + ๑๑๓.๙	๑๑๓.๙
ฝนสะสมปี ๖๐	มม.	๓๖.๕ } + ๑๓๗%	๒๗.๐ } - ๒๒%	๔.๘ } - ๓๙๘.๖%	๕๘.๓ } + ๒๐%	๓๒.๖ } + ๓๙%	๕๕๘.๗ } + ๘๖%	๑๕๖.๒ } + ๓๗%	๑๕๖.๒
ฝนสะสม ๓๐ ปี	มม.	๓.๗	๕.๔	๓.๙	๑๓๐.๐	๓.๔	๔๓.๙	๑๓.๗	๑๓.๗

ที่มาข้อมูล : กรมอุตุนิยมวิทยา สรุปลักษณะอากาศรายวัน (<http://www.tmd.go.th/climate/climate.php>)

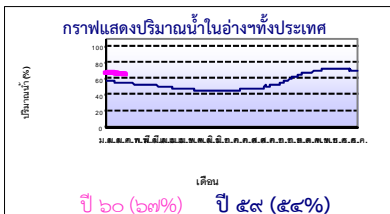
ปริมาณฝนสูงสุด ๒๔ ชม.เพิ่มเติม กรมอุตุนิยมวิทยาได้รายงานเพิ่มเติมโดยการบันทึกของเจ้าหน้าที่เป็นรายวัน ณ เวลา ๐๗.๐๐ น.ของวันนี้ ปริมาณฝนสูงสุดวันนี้เท่ากับ ๖๑.๑ มม. ที่ อ.สุคิริน จ.นราธิวาส

๒. น้ำในอ่างเก็บน้ำขนาดใหญ่



ปริมาณน้ำในอ่าง	หน่วย	เหนือ	กลาง	ต.เฉียงเหนือ	ตะวันออกเฉียง	ตะวันออก	ตะวันตก	ใต้	ทั้งประเทศ
น้ำในอ่างปี ๕๙	ล้าน(ลบ.ม.)	๙,๘๘๐	๕๘๒	๓,๕๔๕	๗๒๖	๑๗,๖๕๑	๕,๙๕๐	๓๘,๔๓๗	๕๘,๘๓๗
	%	๔๐%	๔๓%	๔๒%	๔๘%	๖๖%	๗๓%	๕๕%	๕๕%
น้ำในอ่างปี ๖๐	ล้าน(ลบ.ม.)	๑๔,๙๑๗ } + ๒๐%	๑,๑๐๔ } + ๓๘%	๕,๒๘๑ } + ๒๑%	๙๖๖ } + ๑๖%	๑๘,๙๙๑ } + ๕%	๖,๔๘๒ } + ๖%	๔๗,๘๕๖ } + ๑๓%	๕๗,๘๕๖
๒๖ ม.ค. ๖๐	%	๖๐%	๘๑%	๖๓%	๖๔%	๗๑%	๗๙%	๖๗%	๖๗%
น้ำในอ่างปี ๕๙	ล้าน(ลบ.ม.)	๑๘,๑๓๘ } - ๑๗%	๑,๐๒๘ } + ๕%	๔,๘๒๘ } + ๐%	๖๙๗ } - ๑%	๒๒,๓๘๐ } - ๑๓%	๗,๐๔๘ } - ๗%	๕๕,๑๑๘ } - ๑๒%	๕๕,๑๑๘
๒๖ ม.ค. ๕๙	%	๗๗%	๗๖%	๖๓%	๖๕%	๘๔%	๘๖%	๗๙%	๗๙%

ที่มาข้อมูล : กรมชลประทาน ตารางสรุปข้อมูลอ่างขนาดใหญ่ทั่วประเทศ (http://water.rid.go.th/flood/flood/res_table.htm)



หมายเหตุ ๑. อ่างที่มีปริมาณน้ำต่ำกว่า ๕๐% ของความจุมี ๙ อ่าง คือ ๑.ลำตะคอง (๓๕%) ๒.น้ำพุง (๓๖%) ๓.แม่แก้ว (๔๐%) ๔.คลองสิียด (๔๔%) ๕.ลำพระเพลิง (๔๕%) ๖.น้ำอูน (๔๕%) ๗.ลำแชะ (๔๕%) ๘.มูลบน (๔๘%) และ ๙.ลำปาว (๔๙%)
 ๒. อ่างที่มีปริมาณน้ำเก็บกักตั้งแต่ ๘๐% ของความจุ มี ๒ อ่าง ได้แก่ ๑.นฤปดินทรจินดา (๘๐%) ๒.จุฬาราม (๘๕%)
 ๓.รัชชประภา (๘๙%) ๔.กวิลม (๙๒%) ๕.กวิคองหมา (๙๔%) และ ๖.กระเสียว (๑๐๒%)

๓. สรุปสถานการณ์น้ำในแม่น้ำและลุ่มน้ำสายสำคัญ

กรมชลประทาน : (<http://www.rid.go.th/๒๐๑๙/>)

- สรุปสถานการณ์น้ำท่าทั่วประเทศ (ศูนย์ประมวลวิเคราะห์สถานการณ์น้ำ: สรุปสถานการณ์น้ำประจำวัน (๒๖ ม.ค.) : สถานีนน้ำท่าที่อยู่ในเกณฑ์น้ำน้อย ได้แก่ สถานี P.๑ จ.เชียงใหม่ สถานี P.๗A จ.กำแพงเพชร, สถานี P.๑๗ จ.นครสวรรค์, สถานี W.๕A จ.ตาก, สถานี Y.๑ C จ.แพร่, สถานี N.๑ จ.น่าน, สถานี Kgt.๑๐ จ.สระแก้ว, สถานี M.๙ จ.ศรีสะเกษ, สถานี N.๖๗ จ.นครสวรรค์, สถานี M.๖A จ.บุรีรัมย์, สถานี M.๗ จ.อุบลราชธานี สถานี Kgt.๓ จ.ปราจีนบุรี และสถานี X.๑๕๘ จ.ชุมพร สถานีนน้ำท่าที่อยู่ในเกณฑ์ปกติ ได้แก่ สถานี Y.๑๖ จ.พิษณุโลก และสถานี N.๕A จ.พิษณุโลก สถานีนที่อยู่ในเกณฑ์น้ำมาก ได้แก่ สถานี X.๓๗A จ.สุราษฎร์ธานี และสถานีนที่อยู่ในเกณฑ์น้ำท่วม ได้แก่ สถานี X.๑๑๙A จ.นราธิวาส แนวโน้มระดับน้ำ แม่น้ำปิง แม่น้ำยม แม่น้ำน่าน แม่น้ำพระสทิง แม่น้ำท่าตะเภา และแม่น้ำโก-ลก มีแนวโน้มระดับน้ำลดลง แม่น้ำมูล และแม่น้ำบางปะกง มีแนวโน้มระดับน้ำทรงตัว แม่น้ำวัง และแม่น้ำตาปี มีแนวโน้มระดับน้ำเพิ่มขึ้น

- สถานการณ์น้ำในแม่น้ำโขง (ศูนย์ประมวลวิเคราะห์สถานการณ์น้ำ: สรุปสถานการณ์น้ำประจำวัน : อ้างอิง MRC: Mekong River Commission ; <http://division.dwr.go.th/brdh/>) ณ วันที่ ๒๖ มกราคม ๒๕๖๐ ที่สถานีนเชียงแสน เชียงคาน หอนงคาย นครพนม มุกดาหาร และโขงเจียม วัดระดับน้ำได้ ๒.๔๑, ๕.๐๖, ๑.๘๘, ๑.๗๐, ๒.๐๓ และ ๒.๕๓ เมตร ตามลำดับ เปรียบเทียบกับตลิ่ง มีค่าเท่ากับ -๑๐.๓๙, -๑๐.๙๔, -๑๐.๓๒, -๑๐.๘๐, -๙.๙๗ และ -๑๑.๙๗ เมตร ตามลำดับ แนวโน้มระดับน้ำท่า สถานีนเชียงแสน นครพนม มุกดาหาร และโขงเจียม มีแนวโน้มระดับน้ำลดลง สถานีนเชียงคาน และหอนงคาย มีแนวโน้มระดับน้ำเพิ่มขึ้น

กรมทรัพยากรน้ำ : (<http://www.dwr.go.th/home>)

- ระบบปฏิบัติการเฝ้าระวัง และเตือนภัยล่วงหน้าทางลัด - ดินถล่ม (Early Warning) (สำนักวิจัย พัฒนา และอุทกวิทยา : <http://ews.dwr.go.th>) (๒๖ ม.ค.) - ไม่มีการเตือนภัย -
- ระบบติดตามและเฝ้าระวังสถานการณ์น้ำ (ศูนย์ป้องกันวิกฤติน้ำ : <http://mekhala.dwr.go.th/main/> และ line:รายงานสถานการณ์น้ำ)
- โครงการสำรวจติดตั้งระบบตรวจวัดสถานภาพน้ำทางไกลอัตโนมัติ (ในลุ่มน้ำ) ได้แก่

- สถานการณ์น้ำของสถานีโทรมาตรลุ่มน้ำเจ้าพระยา (ณ วันที่ ๒๕ ม.ค.๖๐) ลุ่มน้ำเจ้าพระยา ปัจจุบันสถานการณ์น้ำในลำน้ำโดยทั่วไปยังคงอยู่ในภาวะปกติ (ระดับน้ำต่ำกว่าระดับตลิ่งต่ำสุด) มีระดับน้ำลดลงกว่าเมื่อก่อน
- สถานการณ์น้ำของสถานีโทรมาตรลุ่มน้ำยม-น่าน (ณ วันที่ ๒๕ ม.ค.๖๐) ลุ่มน้ำยม-น่าน ปัจจุบันสถานการณ์น้ำในลำน้ำโดยทั่วไปยังคงอยู่ในภาวะปกติ (ระดับน้ำต่ำกว่าระดับตลิ่งต่ำสุด) ระดับน้ำในลำน้ำยมส่วนใหญ่มีแนวโน้มลดลง ส่วนลำน้ำน่านส่วนใหญ่มีแนวโน้มเพิ่มขึ้น
- สถานการณ์น้ำของสถานีโทรมาตรลุ่มน้ำบางปะกง-ปราจีนบุรี (ณ วันที่ ๒๖ ม.ค.๖๐) ลุ่มน้ำบางปะกง ปัจจุบันสถานการณ์น้ำในลำน้ำโดยทั่วไปยังคงอยู่ในภาวะปกติ (ระดับน้ำต่ำกว่าระดับตลิ่งต่ำสุด) ระดับน้ำในลำน้ำส่วนใหญ่มีแนวโน้มลดลง
- สถานการณ์น้ำของสถานีโทรมาตรลุ่มน้ำโขง ชี มูล (ณ วันที่ ๒๕ ม.ค.๖๐) ลุ่มน้ำโขง ชี มูล ปัจจุบันสถานการณ์น้ำในลำน้ำโดยทั่วไปยังคงอยู่ในภาวะปกติ (ระดับน้ำต่ำกว่าระดับตลิ่งต่ำสุด) ระดับน้ำในลำน้ำส่วนใหญ่มีแนวโน้มลดลง
- สถานการณ์น้ำของสถานีโทรมาตรลุ่มน้ำทะเลสาบสงขลา (ณ วันที่ ๒๖ ม.ค.๖๐) ลุ่มน้ำทะเลสาบสงขลา ปัจจุบันสถานการณ์น้ำในลำน้ำโดยทั่วไปยังคงอยู่ในภาวะปกติ (ระดับน้ำต่ำกว่าระดับตลิ่งต่ำสุด) ระดับน้ำในลำน้ำส่วนใหญ่มีแนวโน้มระดับน้ำในลำน้ำลดลง แต่ยังคงมีน้ำท่วมบริเวณที่ลุ่มริมทะเลสาบสงขลา โดยมีพื้นที่ประสบอุทกภัย ได้แก่ จ.พัทลุง และสงขลา
- โครงการจัดตั้งศูนย์ปฏิบัติการและข้อมูลเพื่อการบริหารจัดการทรัพยากรน้ำ ได้แก่
 - สถานการณ์น้ำจากกรมเชื่อมโยงสัญญาณภาพจากกล้อง CCTV ณ วันที่ ๒๕ ม.ค.๖๐ : สถานการณ์น้ำทั่วไปอยู่ในเกณฑ์ปกติ

๔. พายุหมุน (อุตุนิยมวิทยา) - ไม่มี -

๕. สถานการณ์น้ำ กรมป้องกันและบรรเทาสาธารณภัย(๒๖ ม.ค.) รายงานน้ำท่วม : ปัจจุบันยังคงมีสถานการณ์ ๗ จังหวัด ๓๕ อำเภอ ๒๐๐ ตำบล ๑,๑๑๓ หมู่บ้าน ได้แก่

จ.นครศรีธรรมราช (อ.ปากพ่อง ทั่วโพธิ์ เขียวใหญ่) ๓๘ ตำบล ๓๓๗ หมู่บ้าน ประชาชนได้รับผลกระทบ ๔๔,๗๓๑ ครัวเรือน ยังคงมีประชาชนอพยพ (ที่อ.ทุ่งสง และอ.เมือง) **จ.สุราษฎร์ธานี** (อ.พุนพิน บ้านนาเดิม) ๘ ตำบล ๑๘ หมู่บ้าน ประชาชนได้รับผลกระทบ ๑,๗๒๕ ครัวเรือน ยังคงมีประชาชนอพยพ (ที่อ.พุนพิน) **จ.ปัตตานี** (อ.ทุ่งยางแดง มายอ แม่ลาน ปะนาเร สายบุรี ไม่แก่น) ๔๔ ตำบล ๑๗๕ หมู่บ้าน ประชาชนได้รับผลกระทบ ๕,๖๕๗ ครัวเรือน **จ.นราธิวาส** (อ.เมือง ตากใบ บาเจาะ ยี่งอ ระแงะ รือเสาะ ศรีสาคร แฉัง สุคีริน สุโหงโกล-ลก สุโหงปาตี จะแนะ เจาะโอรีอ่อง) ๖๖ ตำบล ๔๐๘ หมู่บ้าน ประชาชนได้รับผลกระทบ ๓๐,๒๑๒ ครัวเรือน มีประชาชนอพยพ (ที่อ.สุโหงปาตี และสุโหงโกล-ลก) **จ.ยะลา** (อ.เมืองฯ รามัน ยะหา) ๒๕ ตำบล ๑๑๘ หมู่บ้าน ๒ ชุมชน ประชาชนได้รับผลกระทบ ๓,๓๙๙ ครัวเรือน ยังคงมีคนอพยพ (ที่อ.เมืองฯ) **จ.สงขลา** (อ.กระแสสินธุ์ รัตตะ สะบ้าย้อย) ๑๒ ตำบล ๓๗ หมู่บ้าน ประชาชนได้รับผลกระทบ ๑๓,๔๑๒ ครัวเรือน ยังคงมีคนอพยพ (ที่อ.สะบ้าย้อย) **จ.พัทลุง** (อ.ควนขนุน บางแก้ว เขาชัยสน เมืองฯ) ๗ ตำบล ๒๐ หมู่บ้าน ประชาชนได้รับผลกระทบ ๔,๖๗๑ ครัวเรือน **กรมชลประทาน (๒๖ ม.ค.)** รายงานน้ำท่วม ได้แก่ **จ.ประจวบคีรีขันธ์** สถานการณ์น้ำท่วมเข้าสู่ปกติแล้ว **จ.อุบลราชธานี** ปัจจุบันเข้าสู่ภาวะปกติแล้ว **จ.สุราษฎร์ธานี** ยังคงมีน้ำท่วมขังในพื้นที่ อ.เคียนซา พุนพิน และบ้านนาเดิม ทั้งนี้ ที่อ.เคียนซา ระดับน้ำลดลง แต่ยังคงสูงกว่าตลิ่ง มีแนวโน้มลดลง และคาดว่าระดับน้ำจะลดต่ำกว่าตลิ่งในวันที่ ๒๖ ม.ค. **จ.ตรัง** ยังคงมีน้ำท่วมในอ.วังวิเศษ และกันตัง ระดับน้ำท่วมเฉลี่ยสูงประมาณ ๐.๒๐-๐.๕๐ เมตร **จ.นครศรีธรรมราช** สถานการณ์น้ำท่วมรอบนอกเทศบาลนครศรีธรรมราช เข้าสู่ภาวะปกติแล้ว แต่พื้นที่ลุ่มน้ำปากพ่อง (ปากพ่อง เขียวใหญ่ เจริญพระเกียรติ ชะอวด) ในพื้นที่ลุ่มต่ำ ยังคงมีน้ำท่วมขัง ๐.๔๐ - ๐.๕๐ เมตร ปัจจุบันมีน้ำท่วมขังในพื้นที่ประมาณ ๕๐๗ ล้านลบ.ม. คาดว่าจะเข้าสู่ปกติประมาณ ๑ สัปดาห์ ทั้งนี้ สภาพน้ำท่าในคลองสายหลักในพื้นที่ด้านล่าง บริเวณออกสู่ทะเล มีแนวโน้มเริ่มทรงตัว รอคอยระบายออก ขณะที่พื้นที่ลุ่มต่ำยังคงมีน้ำท่วมขังในบางพื้นที่ **จ.พัทลุง** ปัจจุบันมีน้ำท่วมบริเวณ อ.ควนขนุน เมือง บางแก้ว และเขาชัยสน เป็นพื้นที่ลุ่มต่ำ ทั้งนี้ ระดับน้ำในทะเลสาบยังมีระดับน้ำสูงกว่าค่าเฉลี่ย และยังคงมีน้ำท่วมขังในพื้นที่ลุ่มต่ำ **จ.สงขลา** มีน้ำท่วมในพื้นที่ อ.ระโนด กระแสสินธุ์ สทิงพระ และสิงหนคร ระดับน้ำสูงประมาณ ๐.๒๐-๐.๒๕ เมตร ปัจจุบันระดับน้ำลดลงอย่างต่อเนื่อง ทั้งนี้ พื้นที่น้ำท่วมเป็นพื้นที่การเกษตรว่างเปล่า ระดับน้ำทรงตัว และลดลงต้องอาศัยระยะเวลาการระบายน้ำออกพื้นที่ลุ่มต่ำทะเลสาบสงขลา จนกว่าจะเข้าสู่ภาวะปกติ **จ.นราธิวาส** ฝนตกหนักช่วงวันที่ ๑๘-๑๙ ม.ค. ส่งผลให้เกิดน้ำท่วมในพื้นที่ลุ่มต่ำ อ.เมือง รือเสาะ ศรีสาคร ระแงะ จะแนะ สุโหงปาตี เจาะโอรีอ่อง เจาะ ยี่งอ บาเจาะ สุโหงโกล-ลก สุคีริน ตากใบ และแฉัง **จ.ปัตตานี** ฝนตกหนักช่วงวันที่ ๑๘-๑๙ ม.ค. ทำให้มีน้ำท่วมในพื้นที่อ.เมืองปัตตานี กะท้อ โคกโพธิ์ แม่ลาน ทองขี้เหล็ก ยะรัง มายอ ปะนาเร ยะหริ่ง ไม่แก่น ทุ่งยางแดง และสายบุรี **จ.ยะลา** ฝนตกหนักช่วงวันที่ ๑๘-๑๙ ม.ค. ทำให้มีพื้นที่น้ำท่วมในพื้นที่ลุ่มต่ำบางแห่งของอ.เมือง ยะลา รามัน และยะหา **สถานการณ์วิกฤติน้ำ (ข่าว) จ.ตรัง** โรงเรียนบ้านคลองซุด ซึ่งตั้งอยู่ในพื้นที่ ม.๓ ต.หนองตรุด อ.เมืองตรัง ซึ่งจนถึงขณะนี้ เป็นโรงเรียนเดียวใน จ.ตรัง ที่ยังคงถูกน้ำท่วมขัง โดยล่าสุด ระดับน้ำในบริเวณโรงเรียนบางจุดยังสูงกว่า ๑ เมตร ส่วนอุปกรณ์การเรียน สื่อการสอน อาคารเรียน โรงอาหาร ได้รับความเสียหายเกือบหมดจนไม่สามารถเปิดทำการเรียนการสอนได้นานเกือบ ๒ เดือนแล้ว จนถึงขณะนี้การระบายก็เป็นไปอย่างช้าๆ เพราะฝนยังคงเติมระดับน้ำอยู่เรื่อยๆ อย่างไรก็ตาม คณะกรรมการบริหารสถานศึกษา ก็ได้ให้นักเรียนที่มีอยู่ทั้งหมดแค่ ๑๒ คน ตั้งแต่ระดับชั้น อ.๑-ป.๖ ไปเรียนร่วมกับโรงเรียนวัดไพรสมถ์ ม.๔ ต.นาตาล่วง ซึ่งมีอยู่พื้นที่ติดกัน **จ.กระบี่** นายกอบ.ดินแดง อ.ลำทับ เปิดเผยว่า ขณะนี้ น้ำจากภูเขาซึ่งกันเขตนแดนระหว่าง จ.นครศรีธรรมราช และ กระบี่ ได้ซึมเข้ามาท่วมบริเวณหมู่ ๒ ต.ดินแดง อย่างต่อเนื่องวันละ ๕ - ๑๐ ซม. ปัจจุบันยังไม่แนวโน้มว่าจะลดลง ส่งผลให้ชาวบ้านประมาณ ๓๐ ครัวเรือน หรือคิดเป็น ๑๐๐ คน ได้รับผลกระทบ ระดับน้ำท่วมสูงกว่า ๑ เมตร เบื้องต้น ได้ประสานไปยังปภ.กระบี่ ให้เข้ามาช่วยเหลือบรรเทาความเดือดร้อน แต่ล่าสุดยังไม่สามารถสูบน้ำที่ท่วมขังสะสมอยู่ออกไปได้ เพราะจะส่งผลกับพื้นที่บริเวณปลายน้ำ ทำให้ต้องหารือแผนการช่วยเหลือในรูปแบบอื่นทดแทน **จ.ปัตตานี** หัวหน้าปภ.ปัตตานี เปิดเผยว่า ขณะนี้ระดับน้ำที่ท่วมขัง เริ่มลดลงอย่างต่อเนื่อง สาเหตุมาจากฝนตกน้อย คาดว่าภายในสิ้นเดือนม.ค. ปัญหาคู่ภัยของทุกจุดจะกลับเข้าสู่ภาวะปกติ แต่ล่าสุดพบว่าพื้นที่ริมแม่น้ำสายบุรี ใน อ.สายบุรี, อ.เมืองปัตตานี แถบ ต.ปะกาะฮะรัง และ บาราเฮาะ, อ.หนองจิก, อ.แม่ลาน และ อ.ยะรัง ประสบภาวะน้ำท่วมขังอยู่ วัดปริมาณน้ำสูงสุดในจุดลุ่มต่ำได้ ๑ เมตร ส่วนใหญ่เป็นเขตรอบนอกพื้นที่เศรษฐกิจ **จ.นราธิวาส** ผอ.โครงการชลประทานนราธิวาส เปิดเผยว่า สถานการณ์น้ำใน ๓ ลุ่มน้ำสายหลักของ จ.นราธิวาส ประกอบด้วย ลุ่มน้ำสายบุรี, โกล-ลก และ บางนรา มีแนวโน้มดีขึ้นอย่างต่อเนื่อง จนระดับน้ำลดลงอยู่ต่ำกว่าตลิ่ง คงเหลือเพียงลุ่มน้ำโกล-ลก ที่ปริมาณน้ำยังคงเอ่อล้นตลิ่งไหลเข้าท่วมเขตเทศบาลเมืองโกล-ลก ประมาณ ๗๑ ซม. ส่งผลให้พื้นที่ดังกล่าวมีน้ำท่วมขังระดับสูงสุด ๗๐ ซม.เบื้องต้นพบว่าระดับน้ำค่อยๆ ลดลงชั่วโมงละ ๑ - ๒ ซม. แต่ในส่วนพื้นที่ลุ่มน้ำสายบุรี รวมถึง บางนรา นั้น ปัจจุบัน มวลน้ำที่เคยล้นตลิ่งเข้าท่วมขังชุมชนริมแม่น้ำ เริ่มทยอยไหลลงสู่ลุ่มน้ำดังกล่าวเพื่อระบายออกสู่ทะเลแล้ว ทั้งนี้ จากการประเมินภาพรวม คาดว่าหากไม่มีฝนตกบริเวณ อ.แฉัง, สุโหงปาตี และ สุโหงโกล-ลก ภายใน ๒ - ๓ วัน จากนั้นสถานการณ์จะกลับเข้าสู่ภาวะปกติ ทั้งนี้ ล่าสุด บ้านเรือนของประชาชนที่ปลูกสร้างอยู่ริมตลิ่งใน ๓ ชุมชน เขตเทศบาลเมืองสุโหงโกล-ลก ซึ่งมีประชาชนอาศัยอยู่กว่า ๔๐ ครัวเรือน คือ ชุมชนท่าโรงเลื่อย ชุมชนท่าประปา และชุมชนท่าเงกาเซ็ง ที่เคยมีปริมาณน้ำท่วมขังสูงโดยเฉลี่ย ๔๐-๖๐ ซม. ได้กลับคืนสู่ภาวะปกติแล้ว ส่วนของพื้นที่อีก ๕ อำเภอ คือ อ.เจาะโอรีอ่อง ยี่งอ ระแงะ สุโหงปาตี และ อ.บาเจาะ ที่มีประชาชนอาศัยอยู่ใน ๒๐ ตำบล ๘๒ หมู่บ้าน จำนวน ๑,๕๙๑ ครัวเรือน รวม ๓,๘๑๖ คน มีน้ำท่วมขังตั้งแต่เมื่อ ๒-๓ วันที่ผ่านมา นั้น ก็เริ่มกลับคืนสู่ภาวะปกติแล้วเช่นกัน เหลือเพียงน้ำท่วมขังกระจายอยู่ในพื้นที่ราบลุ่มเป็นหย่อมๆ ขณะที่พื้นที่ ต.โฆษิต และ ต.นานาก อ.ตากใบ ล่าสุด ระดับน้ำเริ่มลดลง จะมีเพียงพื้นที่ราบลุ่มยังคงมีน้ำท่วมขัง เช่น ทุ่งนา และบ้านเรือน ระดับน้ำสูงประมาณ ๓๐ ซม. ชาวบ้านสามารถเดินทางไปมาได้ตามปกติแล้ว

๖.คาดการณ์สภาพอากาศ ๗ วัน (กรมอุตุนิยมวิทยา) ในช่วงวันที่ ๒๗ ม.ค.- ๑ ก.พ. ตั้งแต่จ.นครศรีธรรมราชลงไปจะมีฝนตกลดลง สำหรับในช่วงวันที่ ๒๖-๒๘ ม.ค. คลื่นลมบริเวณอ่าวไทยตั้งแต่จังหวัดสุราษฎร์ธานีลงไปจะมีกำลังแรง โดยมีคลื่นสูง ๒-๓ เมตร หลังจากนั้นคลื่นในอ่าวไทยตอนล่างจะมีกำลังอ่อนลง ในช่วงวันที่ ๒๗ ม.ค.- ๑ ก.พ. ประเทศไทยตอนบนยังคงมีอากาศหนาวเย็น อุณหภูมิจะลดลงอีก ๒-๔ องศาเซลเซียส

๗.พื้นที่ที่ควรเฝ้าระวังเตือนภัยวิกฤติน้ำ(น้ำท่วม ภัยแล้ง) NASA (๒๔ ชั่วโมง): รายงานพื้นที่ที่อาจเกิดน้ำท่วม (๒๖ ม.ค.) ได้แก่ ภาคใต้ คือ จ.ยะลา และนราธิวาส **กรมทรัพยากรธรณี (๒๖ ม.ค.)** รายงานพื้นที่คาดการณ์ปริมาณน้ำฝนที่อาจก่อให้เกิดดินถล่มล่วงหน้า ๓ วัน คือ จ.กระบี่ พัทลุง สงขลา สตูล นราธิวาส ปัตตานี และยะลา เฝ้าระวังใน ระยะ ๒-๓ วันนี้ **สถาบันสารสนเทศทรัพยากรน้ำและการเกษตร(องค์การมหาชน) ร่วมกับกรมป้องกันและบรรเทาสาธารณภัย** คาดการณ์สภาพอากาศของ พบว่า ในช่วงวันที่ ๒๕ - ๒๗ ม.ค. จะมีฝนตกต่อเนื่องในพื้นที่ภาคใต้ตอนล่าง โดยในวันที่ ๒๕ ม.ค. จะเกิดฝนตกหนักในพื้นที่ อ.กาญจนดิษฐ์ จ.สุราษฎร์ธานี และ อ.นบพิตำ จ.นครศรีธรรมราช ส่วนในช่วง วันที่ ๒๖ - ๒๗ ม.ค. จะมีปริมาณฝนตกเพิ่มมากขึ้น และกระจายตัวเป็นบริเวณกว้าง โดยเฉพาะบริเวณจ.สุราษฎร์ธานี นครศรีธรรมราช พัทลุง สงขลา ระนอง พังงา กระบี่ ตรัง และสตูล โดยกรมป้องกันและบรรเทาสาธารณภัย ได้มีการประสานจังหวัดในพื้นที่เสี่ยงภัย ให้เตรียมพร้อมรับมือฝนตกหนักและฝนตกสะสมเฝ้าระวังน้ำท่วมฉับพลันแล้ว

