



รายงานการเฝ้าระวังติดตามสถานการณ์น้ำและความช่วยเหลือ ศูนย์ปฏิบัติการทรัพยากรธรรมชาติและสิ่งแวดล้อม (ด้านทรัพยากรน้ำ) กระทรวงทรัพยากรธรรมชาติและสิ่งแวดล้อม

ศูนย์ป้องกันวิกฤติน้ำ กรมทรัพยากรน้ำ

โทรศัพท์ ๐ ๒๒๗๑ ๖๐๐๐ ต่อ ๖๔๔๕ โทรสาร ๐ ๒๒๙๘ ๖๖๒๙ www.dwr.go.th IDLine: mekhalawoc Email: mekhala@dwr.mail.go.th

ศูนย์เทคโนโลยีสารสนเทศทรัพยากรน้ำบาดาล กรมทรัพยากรน้ำบาดาล

โทรศัพท์ ๐ ๒๖๖๖ ๗๐๙๐ โทรสาร ๐ ๒๖๖๖ ๗๑๐๐ www.dgr.go.th Email: itcenter@dgr.mail.go.th

สำนักงานนโยบายและแผนทรัพยากรธรรมชาติและสิ่งแวดล้อม

โทรศัพท์ ๐ ๒๒๖๕๖๕๐๐ www.onep.go.th Email: webmaster@onep.go.th

กรมทรัพยากรธรณี

โทรศัพท์ ๐ ๒๖๒๑๙๕๐๐ www.dmr.go.th Email: webmaster@dmr.mail.go.th

รายงานฉบับที่ ๕๕๒/๒๕๖๔

เวลา ๑๕.๐๐ น.

วันที่ ๑๔ ตุลาคม ๒๕๖๔

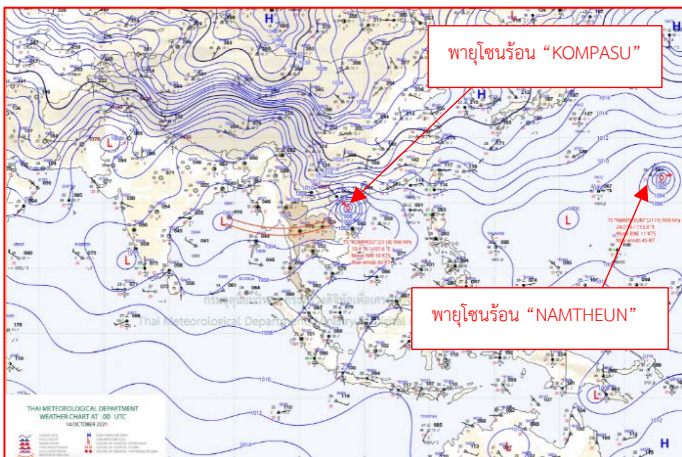
เรียนรมว.ทส. เลขานุการ รมว.ทส. ที่ปรึกษา รมว.ทส. ปกท.ทส. รอง ปกท.ทส. อทพ. อทบ. และหน่วยงานที่เกี่ยวข้อง

๑. สภาวะอากาศ เวลา ๑๒.๐๐ น. (กรมอุตุนิยมวิทยา)

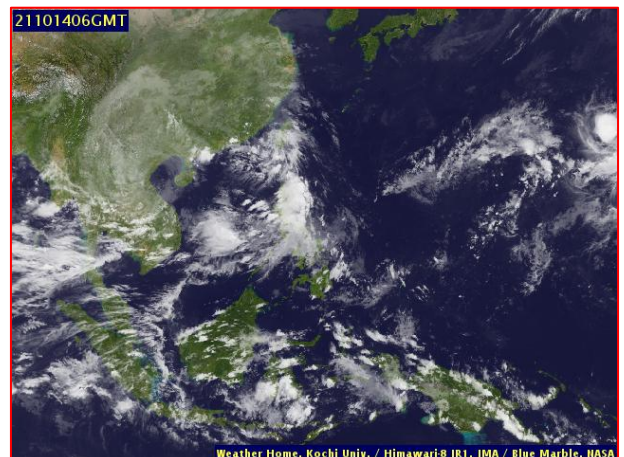
พยากรณ์อากาศ ๒๔ ชั่วโมงข้างหน้า ร่องมรสุมพาดผ่านภาคเหนือตอนล่าง ภาคกลาง และภาคตะวันออกเฉียงเหนือ เข้าสู่พายุโซนร้อน “คมปาซุ” บริเวณอ่าวตังเกี๋ย ในขณะที่มรสุมตะวันตกเฉียงใต้กำลังแรงพัดปกคลุมทะเลอันดามัน ภาคใต้ และอ่าวไทย ลักษณะเช่นนี้ทำให้มีฝนตกหนักมากบางแห่งในภาคตะวันออกเฉียงเหนือ โดยมีฝนตกหนักบางแห่งในภาคตะวันออกเฉียงเหนือ ภาคกลาง และภาคใต้ ขอให้ประชาชนในพื้นที่เสี่ยงภัยบริเวณดังกล่าว ระวังอันตรายจากฝนตกหนักและฝนที่ตกสะสมซึ่งอาจทำให้เกิดน้ำท่วมฉับพลันและน้ำป่าไหลหลากในระยะนี้ไว้ด้วย

สำหรับคลื่นลมบริเวณทะเลอันดามันและอ่าวไทยตอนบนมีกำลังแรง โดยทะเลอันดามันและอ่าวไทยตอนบนมีคลื่นสูง ๒-๓ เมตร ส่วนอ่าวไทยตอนล่างมีคลื่นสูงประมาณ ๒ เมตร และบริเวณที่มีฝนฟ้าคะนองคลื่นสูงมากกว่า ๓ เมตร ขอให้ชาวเรือบริเวณทะเลอันดามันและอ่าวไทยเพิ่มความระมัดระวังในการเดินเรือและหลีกเลี่ยงบริเวณที่มีฝนฟ้าคะนอง ส่วนเรือเล็กบริเวณทะเลอันดามันและอ่าวไทยตอนบนควรออกจากฝั่งจนถึงวันที่ ๑๖ ต.ค. ๒๕๖๔

พายุโซนร้อน “คมปาซุ” บริเวณอ่าวตังเกี๋ย มีศูนย์กลางอยู่ห่างประมาณ ๒๑๐ กิโลเมตร ทางตะวันออกเฉียงเหนือของเมืองวิญ ประเทศเวียดนาม คาดว่าจะเคลื่อนขึ้นฝั่งบริเวณประเทศเวียดนามตอนบนในช่วงบ่ายวันนี้ (๑๔ ต.ค. ๖๔) โดยจะอ่อนกำลังลงเป็นดีเปรสชัน และหย่อมความกดอากาศต่ำตามลำดับ ลักษณะเช่นนี้ทำให้ภาคตะวันออกเฉียงเหนือมีฝนตกหนักบางแห่ง

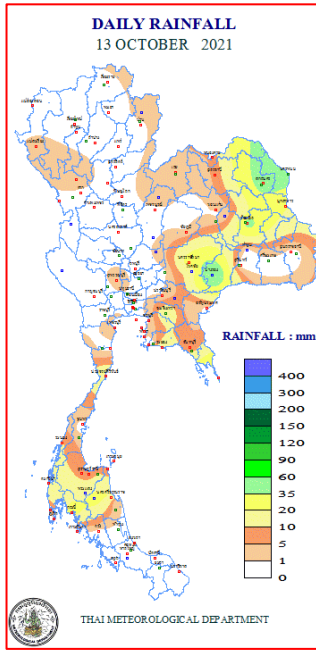


แผนที่อากาศ วันที่ ๑๔ ต.ค. ๒๕๖๔ เวลา ๐๗.๐๐ น.



ภาพถ่ายดาวเทียม วันที่ ๑๔ ต.ค. ๒๕๖๔ เวลา ๑๓.๐๐ น.

๒. ปริมาณฝนสะสม ณ เวลา ๐๗.๐๐น.(เมื่อวาน) - ๐๗.๐๐ น.(วันนี้) (กรมอุตุนิยมวิทยา)



จุดตรวจวัด	ปริมาณฝน (มม.)
จ.บุรีรัมย์ (นางรอง)	๖๑.๖
จ.นครพนม (สภษ.)	๖๑.๐
จ.ร้อยเอ็ด	๔๔.๖
จ.สกลนคร	๔๓.๖
จ.นครศรีธรรมราช (ฉวาง)	๒๔.๘
จ.กระบี่	๒๔.๘
จ.มุกดาหาร	๒๑.๑

๓. ปริมาณฝนสะสมของพื้นที่ลาดเชิงเขา ๑๒ ชม. ที่ผ่านมา (กรมทรัพยากรน้ำ)

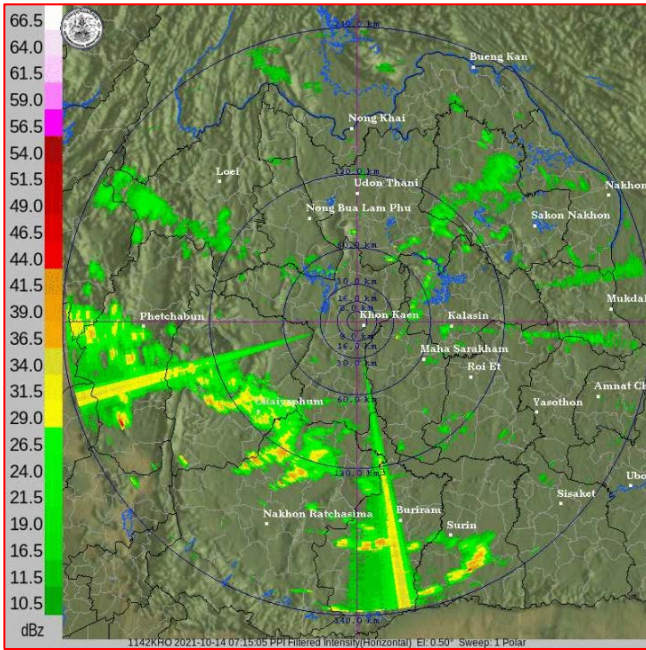
รหัสสถานี	จุดตรวจวัด	ปริมาณฝน (มม./๑๒ ชม.)
STN๐๑๗๒	บ้านโรงกลวง ต.นบปริง อ.เมืองพังงา จ.พังงา	๗๖.๕
STN๐๘๑๑	บ้านทับซอน ต.ปากทรง อ.พะโต๊ะ จ.ชุมพร	๗๕.๕
STN๐๑๕๑	บ้านห้วยม่วง ต.นาดินคำ อ.เมืองเลย จ.เลย	๔๘.๐
STN๐๕๗๖	บ้านดอกแดง ต.บางไทร อ.ตะกั่วป่า จ.พังงา	๔๖.๐
STN๑๗๖๗	บ้านทางด่าน ต.แม่นางขาว อ.คุระบุรี จ.พังงา	๔๓.๕
STN๐๒๒๕	บ้านรุ่งเรือง ต.ละแม อ.ละแม จ.ชุมพร	๔๓.๐
STB๑๒๙๕	บ้านขุนน้ำคับ ต.บ่อภาค อ.ชาติตระการ จ.พิษณุโลก	๔๐.๐
STN๑๕๖๙	บ้านบางบอน ต.คลองศก อ.พนม จ.สุราษฎร์ธานี	๓๖.๐
STN๐๗๔๘	บ้านท่าแพ ต.ช้างกลาง อ.ช้างกลาง จ.นครศรีธรรมราช	๓๕.๕
STN๐๗๕๗	บ้านช้างเขือ ต.เหล อ.กะปง จ.พังงา	๓๕.๕

๔. ค่าความชื้นในดิน (กรมทรัพยากรน้ำ/คณะกรรมการแม่ข่าย)

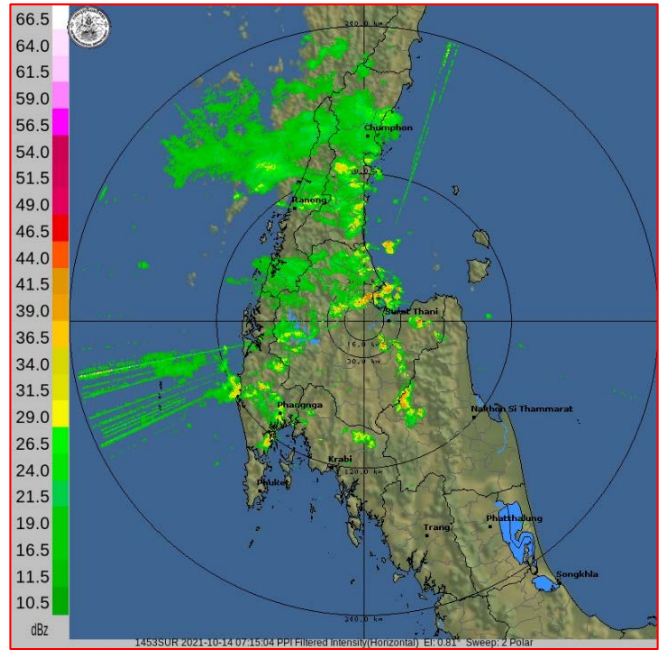
ภูมิภาค	ความชื้นในดิน [-] ๑ ก.ย. ๖๔	ความชื้นในดิน [-] ๗ ต.ค. ๖๔	แนวโน้ม
เหนือ	๒๐-๔๐	๒๐-๔๐	ทรงตัว
กลาง	๖๐-๘๐	๘๐-๑๐๐	เพิ่มขึ้น
ตะวันออกเฉียงเหนือ	๖๐-๘๐	๖๐-๘๐	ทรงตัว
ตะวันออก	๖๐-๘๐	๖๐-๘๐	ทรงตัว
ตะวันตก	๒๐-๔๐	๖๐-๘๐	เพิ่มขึ้น
ใต้	๖๐-๘๐	๖๐-๘๐	ทรงตัว

หมายเหตุ : ความชื้นในดิน ๐ หมายถึง ดินที่แห้งสนิท และ ๑๐๐ หมายถึง ดินที่อิ่มน้ำ

๕. เรดาร์ตรวจอากาศ ณ วันที่ ๑๔ ตุลาคม ๒๕๖๔ (กรมอุตุนิยมวิทยา)



สถานีขอนแก่น เวลา ๑๔.๑๕ น.



สถานีสุราษฎร์ธานี เวลา ๑๔.๑๕ น.

จากเรดาร์ตรวจอากาศจะพบว่ามีกุ่มเมฆฝนกระจายบริเวณภาคใต้ และภาคตะวันออกเฉียงเหนือของประเทศไทย

๖. สถานการณ์น้ำในแหล่งเก็บกักน้ำ ณ วันที่ ๑๔ ตุลาคม ๒๕๖๔ (กรมชลประทาน กรมทรัพยากรน้ำ และสทช.)

๖.๑ ปริมาณน้ำในอ่างฯ ๔๙,๗๑๔ ล้าน ลบ.ม. คิดเป็นร้อยละ ๗๐ (ปริมาณน้ำใช้การได้ ๒๖,๑๗๒ ล้าน ลบ.ม. คิดเป็นร้อยละ ๕๕) ปริมาณน้ำในอ่างฯ เทียบกับปี ๒๕๖๓ (๔๐,๒๖๖ ล้าน ลบ.ม. คิดเป็นร้อยละ ๕๗) มากกว่าปี ๒๕๖๓ จำนวน ๙,๔๔๘ ล้าน ลบ.ม. ปริมาณน้ำไหลลงอ่างฯ จำนวน ๓๔๔.๑๑ ลบ.ม. ปริมาณน้ำ ระบายจำนวน ๑๐๖.๐๓ ล้าน ลบ.ม. สามารถรับน้ำได้อีก ๒๑,๒๓๐ ล้าน ลบ.ม.

อ่างเก็บน้ำ	ปริมาณน้ำในอ่าง		ปริมาณน้ำใช้การได้		ปริมาณน้ำไหลลงอ่าง		ปริมาณน้ำระบาย		ปริมาณน้ำรับได้อีก (ล้าน ม. ^๓) (ความจุที่ รนส.- ปริมาณน้ำปัจจุบัน)
	ปริมาณ (ล้าน ม. ^๓)	% น้ำเก็บกัก	ปริมาณ (ล้าน ม. ^๓)	% น้ำใช้การ	วันนี้ (ล้าน ม. ^๓)	เมื่อวาน (ล้าน ม. ^๓)	วันนี้ (ล้าน ม. ^๓)	เมื่อวาน (ล้าน ม. ^๓)	
๑.ภูมิพล	๗,๑๐๐	๕๓	๓,๓๐๐	๓๔	๓๓.๓๒	๒๕.๑๘	๑.๐๐	๑.๐๐	๖,๓๖๒
๒.สิริกิติ์	๔,๓๔๔	๔๖	๑,๔๙๔	๒๒	๑๘.๓๐	๑๙.๙๙	๔.๐๐	๔.๐๑	๖,๑๖๔
๓.จุฬารัตน์	๑๕๘	๙๖	๑๒๑	๙๕	๒.๓๖	๒.๒๖	๑.๐๔	๑.๐๔	๒๓
๔.อุบลรัตน์	๒,๒๖๕	๙๓	๑,๖๘๔	๙๑	๓๒.๕๕	๒๗.๓๐	๑๒.๕๐	๑๔.๗๗	๒,๓๗๕
๕.ลำปาว	๑,๐๑๖	๕๑	๙๑๖	๔๙	๘.๙๓	๔.๙๘	๒.๑๕	๒.๙๖	๑,๔๓๔
๖.สิรินธร	๑,๕๖๘	๘๐	๗๓๖	๖๕	๐.๐๐	๐.๐๐	๐.๐๐	๑.๕๖	๓๙๘
๗.ป่าสักชลสิทธิ์	๙๒๐	๙๖	๙๑๗	๙๖	๓๕.๔๔	๔๑.๗๕	๒๕.๙๙	๔.๓๘	๔๐
๘.ศรีนครินทร์	๑๔,๘๔๒	๘๔	๔,๕๗๗	๖๑	๕๑.๓๐	๓๙.๐๒	๕.๐๕	๕.๐๒	๓,๙๒๘
๙.วชิราลงกรณ์	๗,๒๘๕	๘๒	๔,๒๗๓	๗๓	๓๔.๒๘	๒๐.๓๔	๙.๐๓	๙.๐๐	๓,๗๑๕
๑๐.ขุนด่านปราการชล	๒๒๓	๙๙	๒๑๘	๙๙	๒.๕๓	๒.๔๑	๐.๓๒	๐.๐๒	๒
๑๑.รัชชประภา	๔,๑๓๒	๗๓	๒,๗๘๐	๖๕	๕๐.๐๘	๖๙.๒๗	๐.๕๓	๖.๘๕	๒,๑๑๒
๑๒.บางลำ	๗๓๕	๕๑	๔๕๙	๓๙	๒.๘๔	๓.๓๗	๔.๙๓	๘.๐๕	๘๕๕

- ๖.๒ อ่างเก็บน้ำขนาดกลาง ๔๑๒ แห่ง มีปริมาณน้ำ ๔,๒๔๘ ล้าน ลบ.ม. (๘๓%) ปริมาณน้ำใช้การ ๓,๘๕๙ ล้าน ลบ.ม. (๘๑%)
- ๖.๓ แหล่งน้ำธรรมชาติขนาดใหญ่ ๗ แห่ง มีปริมาณน้ำรวม ๘๑๙.๐๐ ล้าน ลบ.ม. (๑๓๙%)
- ๖.๔ แหล่งน้ำในพื้นที่นอกเขตชลประทาน ๑๐๒,๐๙๙ แห่ง มีปริมาณน้ำรวม ๗,๒๑๔ ล้าน ลบ.ม. (๘๕%)
- ๖.๕ อ่างเก็บน้ำขนาดกลางนอกเขตชลประทาน ๖๕ แห่ง ภายใต้การดูแลของกรมทรัพยากรน้ำปริมาณน้ำปัจจุบัน ๑๘๕.๖๓ ล้านลบ.ม. (๗๙%)

ภูมิภาค	จำนวน (แห่ง)	ปริมาณรวม (ล้าน ลบ.ม.)	ปริมาณน้ำ (ล้าน ลบ.ม.)							
			เดือน						ปัจจุบัน	
			เม.ย. ๖๔	พ.ค. ๖๔	มิ.ย. ๖๔	ก.ค. ๖๔	ส.ค. ๖๔	ก.ย. ๖๔	๑๑ ต.ค. ๖๔	ร้อยละ
เหนือ	๑๗,๒๔๙	๑,๑๐๓	๓๔๙.๔๒	๓๕๓.๔๑	๓๖๕.๔๑	๓๕๐.๙๔	๓๙๔.๓๗	๔๒๓.๔๖	๘๒๔.๕๓	๘๗
ตะวันออกเฉียงเหนือ	๕๔,๕๔๗	๓,๕๖๔	๒,๒๕๖.๘๗	๒,๑๗๐.๘๐	๒,๑๓๓.๖๔	๒,๑๕๐.๓๖	๒,๒๓๕.๕๕	๒,๑๔๖.๔๑	๓,๗๐๐.๒๕	๘๕
กลาง	๑๖,๓๖๗	๑,๑๓๗	๗๙๐.๐๙	๗๕๑.๒๒	๗๓๒.๐๔	๖๐๙.๗๔	๗๒๓.๖๘	๖๙๐.๗๓	๑,๔๓๒.๔๔	๙๔
ตะวันออกเฉียง	๗,๘๐๔	๖๓๕	๕๔๒.๘๕	๕๐๐.๓๙	๕๒๒.๕๕	๔๗๙.๖๕	๕๔๐.๔๐	๖๒๕.๔๘	๙๓๐.๙๗	๘๙
ตะวันตก	๒,๕๐๖	๗๑๑	๑๒๑.๐๕	๑๑๙.๘๔	๑๑๓.๙๒	๙๖.๓๔	๙๔.๔๓	๙๑.๙๗	๑๓๓.๕๖	๘๗
ใต้	๓,๖๒๖	๑,๓๑๙	๒๕๔.๐๖	๒๔๒.๑๗	๒๒๖.๔๓	๒๐๐.๙๕	๑๙๕.๒๒	๑๘๘.๕๘	๑๙๒.๖๖	๕๓
รวม	๑๐๒,๐๙๙.๐๐	๘,๔๗๐	๔,๓๑๔.๓๕	๔,๑๓๗.๘๓	๔,๐๙๓.๙๙	๓,๘๘๗.๙๙	๔,๑๘๓.๖๕	๔,๑๖๖.๖๓	๗,๒๑๔.๔๐	๘๓

๗. สถานการณ์น้ำในประเทศ ณ วันที่ ๑๑ - ๑๔ ตุลาคม ๒๕๖๔ (กรมชลประทาน)

สถานี	แม่น้ำ	อำเภอ	จังหวัด	ระดับตลิ่ง (ม.รทก.)	ระดับน้ำ (ม.รทก.)				แนวโน้ม	เปรียบเทียบระดับตลิ่ง
					จันทร์	อังคาร	พุธ	พฤหัสบดี		
					๑๑ ต.ค.	๑๒ ต.ค.	๑๓ ต.ค.	๑๔ ต.ค.		
P.๑	ปิง	เมือง	เชียงใหม่	๓.๗๐	๑.๓๓๓	๑.๓๕	๑.๒๘	๑.๒๕	ลดลง	-๒.๔๕
W.๑C	วัง	เมือง	ลำปาง	๕.๒๐	๐.๕๐	๐.๐๖	๐.๑๐	-๐.๐๘	ลดลง	-๕.๒๘
Y.๑๖	ยม	บางระกำ	พิษณุโลก	๗.๓๐	๙.๙๐	๙.๘๘	๙.๘๔	๙.๗๔	ลดลง	๒.๔๔
N.๗A	น่าน	เมือง	พิจิตร	๙.๘๗	๗.๑๘	๗.๐๐	๗.๒๗	๗.๕๙	เพิ่มขึ้น	-๒.๒๘
C.๒	เจ้าพระยา	เมือง	นครสวรรค์	๒๖.๒๐	๒๓.๗๑	๒๓.๕๙	๒๓.๕๕	๒๓.๖๔	เพิ่มขึ้น	-๒.๕๖
C.๑๓	เจ้าพระยา	สรรพยา	ชัยนาท	๑๖.๓๔	๑๕.๕๘	๑๕.๓๕	๑๕.๑๔	๑๕.๐๐	ลดลง	-๑.๓๔
M.๖A	มูล	สตึก	บุรีรัมย์	๖.๐๐	๗.๔๐	๗.๔๘	๗.๕๗	๗.๖๔	เพิ่มขึ้น	๑.๖๔
M.๗	มูล	เมือง	อุบลราชธานี	๗.๐๐	๗.๑๔	๗.๐๒	๖.๙๑	๖.๗๖	ลดลง	-๐.๒๔
M.๑๙๑	ลำตะคอง	เมือง	นครราชสีมา	๓.๕๐	๑.๓๑	๑.๒๑	๑.๒๐	๑.๒๒	เพิ่มขึ้น	-๒.๒๘
M.๖๙	ลำเซบก	ตระการพืชผล	อุบลราชธานี	๗.๓๐	๕.๔๑	๕.๒๕	๕.๑๑	๕.๒๙	เพิ่มขึ้น	-๒.๐๑
X.๖๔	คลองท่าแซะ	ท่าแซะ	ชุมพร	๑๗.๑๓	๑๓.๗๖	๑๑.๑๔	๑๒.๕๘	๑๐.๘๗	ลดลง	-๖.๒๖
X.๑๔๙	คลองกลาย	นบพิตำ	นครศรีธรรมราช	๓๓.๙๖	๒๗.๔๘	๒๗.๓๙	***	***	***	***
X.๒๗๔	แม่น้ำโก-ลก	แว้ง	นราธิวาส	๒๔.๑๘	๑๘.๘๐	๑๘.๗๙	๑๘.๗๘	๑๘.๗๘	ทรงตัว	-๕.๔
X.๓๗A	แม่น้ำตาปี	พระแสง	สุราษฎร์ธานี	๑๑.๗๐	๗.๗๔	๗.๕๑	๗.๔๑	๗.๖๖	เพิ่มขึ้น	-๔.๐๔

*** ยังไม่ได้รับรายงาน

๘. สถานการณ์น้ำในพื้นที่ลุ่มน้ำโขง ณ วันที่ ๑๔ ตุลาคม ๒๕๖๔ (คณะกรรมการจัดการแม่น้ำโขง)

สถานี	ระดับอ้างอิง (ม.รทท.)	ระดับตลิ่ง (ม.)	ระดับน้ำ (ม.)		เทียบกับ ระดับตลิ่ง (ม.)	ระดับน้ำคาดการณ์ (ม.)				
			๑๓ ต.ค.	๑๔ ต.ค.		๑๕ ต.ค.	๑๖ ต.ค.	๑๗ ต.ค.	๑๘ ต.ค.	๑๙ ต.ค.
เขื่อนจันทอง (จีน)	-	-	๕๓๖.๐๔	๕๓๕.๕๖	-	-	-	-	-	-
เชียงแสน (เชียงราย)	๓๕๗.๑๑๐	๑๒.๘๐	๒.๘๐	๒.๗๗	-๐.๐๓	๒.๕๐	๒.๓๕	๒.๓๑	๒.๓๓	๒.๓๗
หลวงพระบาง (สปป.ลาว)	๒๖๗.๑๘๕	๑๘.๐๐	๙.๑๖	๙.๒๒	-๘.๗๘	๙.๓๕	๙.๓๐	๙.๑๑	๙.๐๐	๘.๙๖
เชียงคาน (เลย)	๑๙๔.๑๑๘	๑๖.๐๐	๖.๘๙	๖.๖๕	-๙.๓๕	๖.๕๔	๖.๖๖	๖.๗๐	๖.๗๖	๖.๗๐
เวียงจันทน์ (สปป.ลาว)	๑๕๘.๐๔๐	๑๒.๕๐	๓.๙๐	๔.๑๕	-๘.๓๕	๔.๐๐	๓.๙๓	๔.๐๓	๔.๐๖	๔.๑๐
เมือง (หนองคาย)	๑๕๓.๖๔๘	๑๒.๒๐	๓.๕๕	๓.๘๕	-๘.๓๕	๓.๗๒	๓.๖๗	๓.๗๘	๓.๘๒	๓.๘๗
ปากซัน (สปป.ลาว)	๑๔๒.๑๒๕	๑๔.๕๐	๔.๒๖	๔.๓๑	-๑๐.๑๙	๔.๕๘	๔.๔๙	๔.๔๖	๔.๕๕	๔.๖๐
เมือง (นครพนม)	๑๓๐.๙๖๑	๑๒.๐๐	๓.๕๗	๓.๖๒	-๘.๓๘	๓.๙๕	๔.๑๘	๔.๑๒	๔.๑๐	๔.๑๗
ท่าแขก (สปป.ลาว)	๑๒๙.๖๒๙	๑๔.๐๐	๔.๘๗	๔.๘๘	-๙.๑๒	๕.๒๕	๕.๕๒	๕.๔๕	๕.๕๒	๕.๕๐
เมือง (มุกดาหาร)	๑๒๔.๒๑๙	๑๒.๕๐	๔.๔๗	๔.๔๙	-๘.๐๑	๔.๗๘	๕.๑๗	๕.๔๘	๕.๔๐	๕.๓๕
สะพานนาคราช (สปป.ลาว)	๑๒๕.๔๑๐	๑๓.๐๐	๒.๘๗	๒.๙๒	-๑๐.๐๘	๓.๒๓	๓.๖๕	๓.๙๗	๓.๙๐	๓.๘๕
โขงเจียม (อุบลราชธานี)	๘๙.๐๓๐	๑๔.๕๐	๖.๒๙	๓.๓๖	-๑๑.๑๔	๖.๔๕	๖.๙๐	๗.๔๔	๗.๙๐	๗.๗๘
ปากซ (สปป.ลาว)	๘๖.๔๙๐	๑๒.๐๐	๔.๘๒	๔.๘๐	-๗.๒	๔.๘๕	๕.๒๕	๕.๗๕	๖.๑๔	๖.๐๖

*** ไม่มีสถานการณ์, สีเขียว (น้ำต่ำกว่าตลิ่ง) / สีแดง (น้ำล้นตลิ่ง)

๙. สถานการณ์เตือนภัย Early Warning ณ วันที่ ๑๔ ตุลาคม ๒๕๖๔ (กรมทรัพยากรน้ำ)

การแจ้งเตือน	สถานี	การแจ้งเตือน	ช่วงเวลา
เตือนสีแดง (อพยพ)	-	-	-
เตือนสีเหลือง (เตือนภัย)	-	-	-
เตือนสีเขียว (เฝ้าระวัง)	-	-	-

***ไม่มีสถานการณ์

๑๐. พื้นที่ติดตามและเฝ้าระวังสถานการณ์ธรณีพิบัติภัย ณ วันที่ ๑๔ ตุลาคม ๒๕๖๔ (กรมทรัพยากรธรณี)

เนื่องจากในพื้นที่เสี่ยงดินถล่มมีฝนตกต่อเนื่อง โดยเฉพาะในบริเวณภาคเหนือ จังหวัดแม่ฮ่องสอน เชียงใหม่ เชียงราย ลำพูน ตาก น่าน อุตรดิตถ์ พิษณุโลก เพชรบูรณ์ ภาคตะวันออกเฉียงเหนือ จังหวัดชัยภูมิ เลย นครราชสีมา อุตรดิตถ์ หนองคาย ภาคกลาง จังหวัดนครนายก ภาคตะวันออก จังหวัดสระแก้ว ปราจีนบุรี ฉะเชิงเทรา ระยอง จันทบุรี ตราด และภาคใต้จังหวัดสุราษฎร์ธานี ระนอง พังงาและกระบี่ศูนย์ปฏิบัติการธรณีพิบัติภัย จึงได้ทำการเฝ้าระวังและติดตามสถานการณ์ธรณีพิบัติภัยดินถล่มและน้ำป่าไหลหลากเป็นพิเศษ และจะทำการแจ้งอาสาสมัครเครือข่ายในพื้นที่เสี่ยงภัยต่อไป

๑๑. เหตุการณ์วิกฤตน้ำปัจจุบัน ณ วันที่ ๑๔ ตุลาคม ๒๕๖๔ [เวลา ๐๘.๐๐ น. – ๑๕.๐๐ น. (วันนี้)]

ไม่มีสถานการณ์

๑๒. สถานการณ์ภาวะน้ำท่วม และสถานการณ์ฝนแล้ง/ฝนทิ้งช่วง ณ วันที่ ๑๔ ตุลาคม ๒๕๖๔ (ปก.)

สถานการณ์อุทกภัย

จากอิทธิพลพายุ “ไลออนร็อก” หย่อมความกดอากาศต่ำได้เคลื่อนตัวเข้าปกคลุม ลักษณะนี้ทำให้ภาคเหนือ ภาคกลาง ภาคตะวันออก และภาคใต้ฝั่งตะวันตก มีฝนตกหนักถึงหนักมาก ตั้งแต่วันที่ ๘ ต.ค. – ปัจจุบัน ส่งผลให้เกิดน้ำท่วมฉับพลัน น้ำป่าไหลหลาก ในบางพื้นที่ ๘ จ. (เชียงใหม่ ลำปาง เลย ปราจีนบุรี จันทบุรี ตราด ชุมพร ระนอง) ๑๘ อ. ๖๗ ต. ๒๙๖ ม. ประชาชนได้รับผลกระทบ ๖,๒๕๑ ครัวเรือน ไม่มีผู้บาดเจ็บและเสียชีวิต ปัจจุบันสถานการณ์คลี่คลายแล้ว ๖ จ. ยังคงมีสถานการณ์ในพื้นที่ ๒ จ. ๘ อ. ๓๙ ต. ๒๐๓ ม. ๕,๔๒๗ ครัวเรือน

จากอิทธิพลพายุโซนร้อน “เตี้ยนหมู่” ซึ่งเคลื่อนตามแนวร่องมรสุมเข้าปกคลุมภาคตะวันออกเฉียงเหนือและภาคกลาง ทำให้บริเวณประเทศไทยตอนบนมีฝนเพิ่มมากขึ้นและมีฝนตกหนักถึงหนักมากบางแห่งตั้งแต่วันที่ ๒๓ ก.ย. – ๗ ต.ค. ๒๕๖๔

ส่งผลให้เกิดน้ำท่วมฉับพลัน น้ำป่าไหลหลาก ในพื้นที่ ๓๓ จ. (เชียงใหม่ ลำพูน ลำปาง ตาก สุโขทัย พิษณุโลก เพชรบูรณ์ พิจิตร กำแพงเพชร เลย ขอนแก่น มหาสารคาม ชัยภูมิ โยธธร นครราชสีมา บุรีรัมย์ สุรินทร์ ศรีสะเกษ อุบลราชธานี ปราจีนบุรี สระแก้ว จันทบุรี นครสวรรค์ อุทัยธานี ชัยนาท ลพบุรี สระบุรี สุพรรณบุรี สิงห์บุรี อ่างทอง พระนครศรีอยุธยา ปทุมธานี นครปฐม) ๒๒๕ อ. ๑,๑๙๖ ต. ๘,๑๙๒ ม. ๑ เขตเทศบาล ประชาชนได้รับผลกระทบ ๓๓๒,๗๓๘ ครัวเรือน มีผู้เสียชีวิต ๑๔ ราย (จ.ลพบุรี ๑๑ ราย ชาย ๙ ราย หญิง ๑ ราย เด็กชาย ๑ รายจ.เพชรบูรณ์ชาย ๒ รายจ.ชัยนาท ชาย ๑ ราย) ปัจจุบันสถานการณ์คลี่คลายแล้ว ๒๓ จ. ยังคงมีสถานการณ์ในพื้นที่ ๑๐ จ. ๔๖ อ. ๓๑๒ ต. ๑,๗๑๗ ม. ๙๐,๕๐๗ ครัวเรือน

๑๓. การคาดหมายลักษณะอากาศ ๗ วันข้างหน้า (ระหว่างวันที่ ๑๓ - ๑๙ ตุลาคม ๒๕๖๔)

ในช่วงวันที่ ๑๔-๑๖ ต.ค. ๖๔ ร่องมรสุมพาดผ่านบริเวณภาคเหนือตอนล่าง ภาคกลาง ภาคตะวันออก และภาคตะวันออกเฉียงเหนือตอนล่าง ประกอบกับมรสุมตะวันตกเฉียงใต้กำลังแรงพัดปกคลุมทะเลอันดามัน ประเทศไทย และอ่าวไทย ทำให้บริเวณดังกล่าวมีฝนเพิ่มขึ้นและมีฝนตกหนักถึงหนักมากบางแห่งบริเวณภาคเหนือ ภาคตะวันออกเฉียงเหนือ ภาคกลาง รวมทั้งกรุงเทพมหานครและปริมณฑล ภาคตะวันออก และภาคใต้ สำหรับคลื่นลมบริเวณทะเลอันดามันและอ่าวไทยตอนบนมีกำลังแรง โดยมีคลื่นสูง ๒-๓ เมตร บริเวณอ่าวไทยตอนล่างคลื่นสูงประมาณ ๒ เมตร และบริเวณที่มีฝนฟ้าคะนองคลื่นสูงมากกว่า ๓ เมตร ส่วนในช่วงวันที่ ๑๗-๒๐ ต.ค. ๖๔ บริเวณความกดอากาศสูงจากประเทศจีนจะแผ่ลงมาปกคลุมภาคเหนือ และภาคตะวันออกเฉียงเหนือ ทำให้ภาคเหนือและภาคตะวันออกเฉียงเหนือมีฝนน้อย ในขณะที่ร่องมรสุมจะเลื่อนลงไปพาดผ่านภาคกลางตอนล่าง ภาคใต้ตอนบน และภาคตะวันออก ทำให้บริเวณดังกล่าวยังคงมีฝนฟ้าคะนองเกิดขึ้น สำหรับมรสุมตะวันตกเฉียงใต้ที่พัดปกคลุมทะเลอันดามันและประเทศไทยมีกำลังอ่อนลง ทำให้ภาคใต้ฝั่งตะวันตกมีฝนลดลง ส่วนคลื่นลมบริเวณทะเลอันดามันและอ่าวไทยมีกำลังอ่อนลง

อนึ่ง พายุไซร่อน “คมปาซุ” มีแนวโน้มจะเคลื่อนขึ้นฝั่งบริเวณประเทศเวียดนามตอนบนในวันที่ ๑๔ ต.ค. ๖๔ หลังจากนั้นจะอ่อนกำลังลง

๑๔. ความช่วยเหลือภัยแล้งสะสมของกรมทรัพยากรน้ำ

ความช่วยเหลือในพื้นที่ประสบปัญหาภัยแล้ง ตั้งแต่วันที่ ๑ ตุลาคม ๒๕๖๓ - ๑๑ ตุลาคม ๒๕๖๔

หน่วยงาน	จังหวัด	ปริมาณการสูบน้ำ (ลบ.ม.)	ปริมาณการแจกจ่ายน้ำสะอาด (ลิตร)	น้ำดื่มบรรจุขวด (ขวด)	ประโยชน์ที่ได้รับ		
					อุปโภค-บริโภค		พื้นที่เกษตร (ไร่)
					ครัวเรือน	ประชากร	
ภาค ๑	ลำปาง	๕๑๔,๓๐๐	๔,๓๖๒,๙๔๐	๖๐๐	๑๗๑,๖๘๐	๔๖๒,๐๔๘	๒,๖๑๑
	เชียงใหม่	-	๒๑๐,๑๓๙	-	๒๑,๒๐๑	๘๗,๖๗๕	-
	แม่ฮ่องสอน	-	๑๘๕,๕๑๖	-	๙,๒๔๘	๖๐,๙๘๖	-
	เชียงราย	๒๙๐,๐๐๐	๙๙๓,๑๘๐	๑,๙๐๐	๕๘,๔๖๗	๑๘๑,๕๓๗	-
	กำแพงเพชร	-	๒๐๑,๕๔๔	-	๔๔,๑๒๕	๑๗๙,๓๑๐	-
	พะเยา	๓๘๕,๕๐๐	-	-	๕๐๐	๑,๓๕๐	-
	ตาก	๒๗๖,๐๐๐	-	-	๒๐๒	๖,๐๐๐	๕,๕๐๐
	ลำพูน	๓,๑๓๔,๙๐๐	-	๒,๐๐๐	๑๐๐	๔๒๐	๔,๗๐๐
ภาค ๒	อุทัยธานี	๗๗,๗๖๐	-	-	-	-	๔,๐๐๐
	นครสวรรค์	๑๑,๕๐๘,๔๘๐	๓๐,๐๐๐	-	๖,๙๓๑	๔๐,๕๖๔	๔๕,๓๐๐
	เพชรบูรณ์	๑๖,๒๐๐	-	-	๑,๒๐๐	๔,๘๐๐	-
	ลพบุรี	๔,๒๗๑,๔๐๐	-	-	๔๓,๘๑๒	๑๖๓,๑๗๒	-
	ปทุมธานี	๓,๓๒๖,๔๐๐	-	-	๕,๒๒๘	๑๗,๗๒๕	๑๗,๗๖๔
	สระบุรี	๕,๑๕๓,๔๐๐	-	-	๑,๖๓๐	๑๓,๘๑๑	๒๐,๙๐๐
ภาค ๓	สกลนคร	๓,๕๖๖,๒๐๐	-	-	๔,๑๔๒	๑๕,๑๓๑	๒,๓๘๓
	อุดรธานี	๕,๖๘๗,๓๐๐	๑๐๘,๐๐๐	๑,๕๐๐	๕,๘๒๑	๒๖,๗๑๘	๑,๓๙๐
	หนองคาย	๕๘๘,๔๐๐	-	-	๓๗๐	๑,๔๔๒	๕,๘๐๐
	เลย	-	๗๒,๐๐๐	-	๗๖	๑,๐๗๙	-
	หนองบัวลำภู	-	-	๑,๐๐๐	-	-	-

ภาค ๔	ขอนแก่น	๑,๙๔๖,๖๑๐	-	-	๒,๗๐๗	๑๐,๒๓๐	-
	มหาสารคาม	๑๒๐,๓๐๐	-	-	๔๖๙	๑,๘๗๖	-
ภาค ๕	บุรีรัมย์	๕๙๒,๐๐๐	-	-	๓,๔๘๖	๑๐,๙๖๕	-
	นครราชสีมา	๙๗๙,๕๐๐	-	-	๓,๒๖๖	๑๐,๕๕๐	๑,๐๐๐
	ศรีสะเกษ	๒๘๔,๐๐๐	-	-	๑๘๖	๗๐๖	๒,๙๔๐
ภาค ๖	สระแก้ว	๑,๒๔๙,๖๐๐	-	-	๑๔,๓๕๐	๕๐,๐๐๐	-
	ปราจีนบุรี	๔,๕๐๗,๙๐๐	-	-	๑,๐๒๒	๓,๔๘๖	๖,๑๕๐
	จันทบุรี	๔,๓๖๔,๔๐๐	-	-	๒,๒๓๐	๖,๔๑๕	๘,๐๐๐
	ระยอง	๒๔๗,๓๐๐	-	-	๔๗๘	๑,๓๗๘	๗๐๐
	ตราด	๓๔๖,๘๐๐	-	-	๒,๓๑๐	๕,๒๘๕	๑๖,๘๐๐
ภาค ๗	สุพรรณบุรี	๑๕,๐๗๕,๗๘๐	-	-	๑,๕๑๔	๔,๘๙๘	๖,๙๕๙
	ราชบุรี	๘๒๒,๙๖๐	๑๒,๐๐๐	-	๑๒๑	๓๙๓	๗๒๔
ภาค ๘	นครศรีธรรมราช	๘,๕๒๗,๖๘๐	-	-	๑,๘๐๐	๕,๔๘๘	๑๘,๕๐๐
ภาค ๙	พิจิตร	๑,๘๗๑,๒๒๐	-	-	๗,๗๑๔	๒๑,๙๘๔	๘๒,๕๐๐
	แพร่	๒,๒๒๖,๗๒๐	-	-	๑,๕๐๓	๔,๕๐๕	๖,๖๐๐
	พิษณุโลก	๑,๕๐๖,๖๐๐	-	๖,๙๙๗	๑๙๕	๕๑๕	๑,๖๒๓
	สุโขทัย	๒๗๗,๙๒๐	-	๓,๓๙๖	๓๐๖	๑,๑๒๔	-
	น่าน	-	-	๑,๕๐๐	-	-	-
	อุตรดิตถ์	๔๑๑,๐๐๐	๑,๔๓๕,๕๕๐	๑,๐๐๘	๔,๗๖๐	๑๕,๒๕๐	๒,๐๐๐
ภาค ๑๐	สุราษฎร์ธานี	๗๑๕,๒๐๐	๑๖๔,๐๐๐	-	๑๘๐	๖๔๐	๑,๑๐๐
ภาค ๑๑	อุบลราชธานี	๑๒๕,๓๐๐	-	-	๑,๒๗๔	๔,๒๔๑	-
	อำนาจเจริญ	๓๐๐,๖๕๐	-	๖๐๐	๓,๗๕๓	๑๑,๗๒๖	-
	๔๑ จังหวัด	๘๕,๒๙๕,๖๘๐	๗,๗๗๔,๘๖๙	๒๐,๕๐๑	๔๒๘,๓๕๗	๑,๔๓๕,๔๑๓	๒๖๕,๙๔๔

กระทรวงทรัพยากรธรรมชาติและสิ่งแวดล้อม
วันที่ ๑๔ ตุลาคม ๒๕๖๔

๑. กรม ทรัพยากรน้ำ สำนักงาน ทรัพยากรน้ำภาค ๗
๒. กิจกรรมที่ดำเนินการ ติดตั้งเครื่องสูบน้ำ ขนาด ๓๐ นิ้ว พร้อมอุปกรณ์ท่อสูบน้ำ จำนวน ๑ เครื่อง ณ หมู่ที่ ๓ ตำบลบ้านโพธิ์ อำเภอเมืองสุพรรณบุรี จังหวัดสุพรรณบุรี เพื่อช่วยเหลือประชาชนที่ได้รับความเดือดร้อน เนื่องจากสถานการณ์น้ำในแม่น้ำท่าจีนที่สูงขึ้น ทำให้เกิดน้ำท่วมบ้านพักอาศัย
๓. ประโยชน์ที่ได้รับ ๒,๐๐๐ ไร่ - ลิตร
๓๙๙ครัวเรือน - คน



จึงเรียนมาเพื่อโปรดทราบ

นายภาตล ถาวรฤชรัตน์
อธิบดีกรมทรัพยากรน้ำ
ประธานคณะทำงานศูนย์ปฏิบัติการ
ทรัพยากรธรรมชาติและสิ่งแวดล้อม
(ด้านทรัพยากรน้ำ)