

# รายงานสถานการณ์น้ำลุ่มน้ำบางปะกง-ปราจีนบุรี

## วันที่ 15 ตุลาคม 2564

### 1) สภาพภูมิอากาศ (ที่มา : กรมอุตุนิยมวิทยา)

#### ลักษณะอากาศทั่วไป

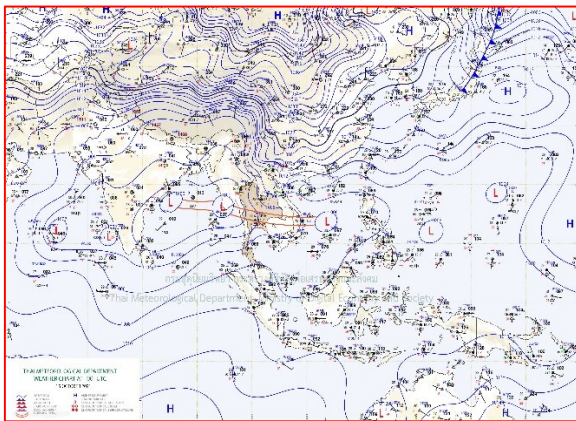
พยากรณ์อากาศ 24 ชั่วโมงข้างหน้า ร่องมรสุมพาดผ่านภาคกลาง และภาคตะวันออกเฉียงเหนือตอนล่าง ในขณะที่มรสุมตะวันตกเฉียงใต้กำลังแรงพัดปกคลุมทะเลอันดามัน ภาคใต้ และอ่าวไทย ลักษณะเช่นนี้ทำให้มีฝนตกหนักมากบางแห่งในภาคตะวันออกเฉียงเหนือ โดยมีฝนตกหนักบางพื้นที่ในภาคตะวันออกเฉียงเหนือ ภาคกลาง และภาคใต้

สำหรับคลื่นลมบริเวณทะเลอันดามันและอ่าวไทยตอนบนมีกำลังแรง โดยทะเลอันดามันและอ่าวไทยตอนบนมีคลื่นสูง 2-3 เมตร ส่วนอ่าวไทยตอนล่างมีคลื่นสูงประมาณ 2 เมตร และบริเวณที่มีฝนฟ้าคะนองคลื่นสูงมากกว่า 3 เมตร

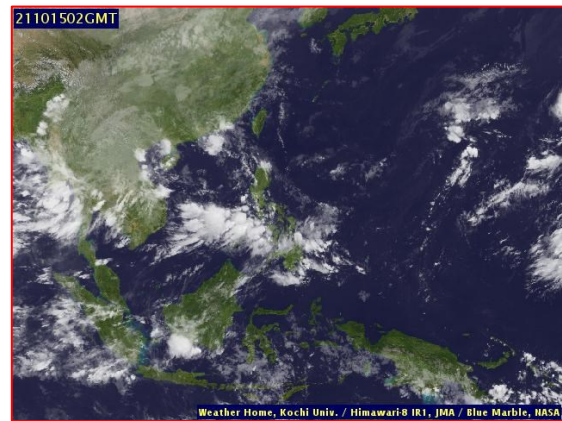
อนึ่ง พายุดีเปรสชัน “คมปาซุ” บริเวณตอนเหนือของเมืองวิญ ประเทศเวียดนามตอนบน ได้อ่อนกำลังลงเป็นหย่อมความกดอากาศต่ำแล้ว

#### สภาพอากาศภาคตะวันออกเฉียงเหนือ

มีฝนฟ้าคะนองร้อยละ 80 ของพื้นที่ กับมีฝนตกหนักถึงหนักมากบางแห่ง บริเวณจังหวัดนครนายก ปราจีนบุรี สระแก้ว ฉะเชิงเทรา ชลบุรี ระยอง จันทบุรี และตราด อุณหภูมิต่ำสุด 23-26 องศาเซลเซียส อุณหภูมิสูงสุด 27-31 องศาเซลเซียส ลมตะวันตกเฉียงใต้ ความเร็ว 20-40 กม./ชม. ทะเลมีคลื่นสูง 2-3 เมตร บริเวณที่มีฝนฟ้าคะนองคลื่นสูงมากกว่า 3 เมตร



แผนที่อากาศวันที่ 15 ต.ค. 2564 เวลา 07.00 น.



ภาพถ่ายดาวเทียมวันที่ 15 ต.ค. 64 2564 เวลา 09.00 น.

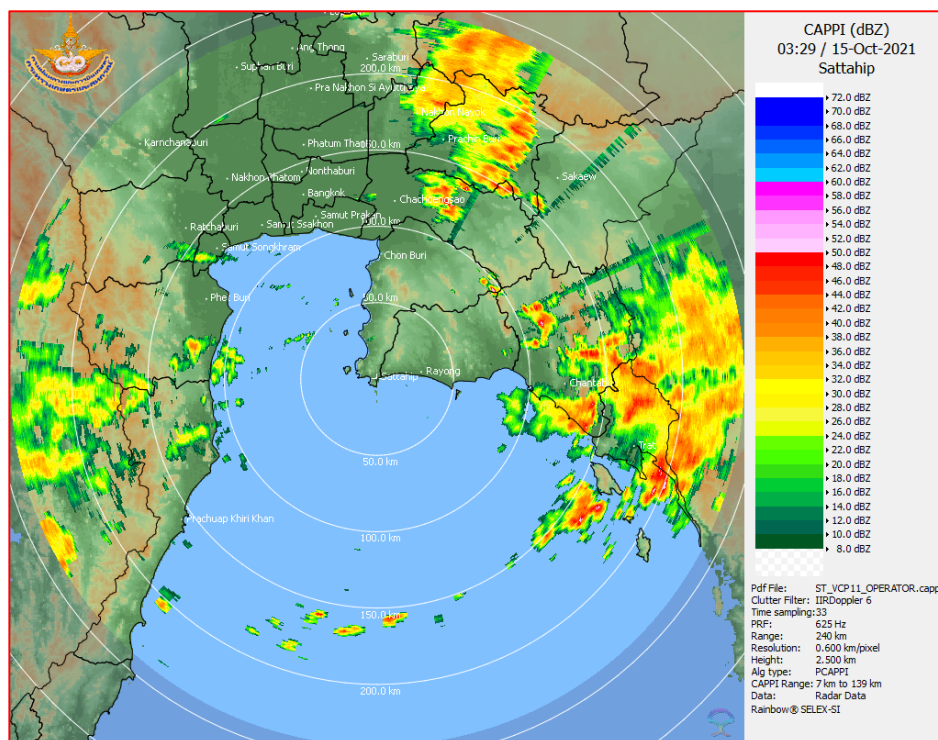
### 2) สถานการณ์ฝน

จากข้อมูลสถานการณ์ฝนในพื้นที่ลุ่มน้ำบางปะกง-ปราจีนบุรี ของวันที่ 15 ต.ค. 2564 จากกรมอุตุนิยมวิทยา สถาบันสารสนเทศทรัพยากรน้ำ (องค์การมหาชน) กรมชลประทาน และกรมทรัพยากรน้ำพบว่า มีฝนตกปานกลางถึงฝนตกหนัก บริเวณจังหวัดนครนายก ฉะเชิงเทรา ปราจีนบุรี และสระแก้ว โดยมีปริมาณฝน 27.0 – 72.2 มม.

ข้อมูลสถานการณ์ฝนในพื้นที่ลุ่มน้ำบางปะกง-ปราจีนบุรี ณ วันที่ 15 ตุลาคม 2564  
(ข้อมูลจากกรมอุตุนิยมวิทยา เวลา 07.00 น.)

ลำดับ	พื้นที่	ปริมาณฝน (มม.)
1	อ.เมือง จ.นครนายก	55.8
2	อ.บ้านนา จ.นครนายก	28.3
3	อ.ปากพลี จ.นครนายก	30.5
4	อ.สนามชัยเขต จ.ฉะเชิงเทรา	58.7
5	สนง.เกษตร จ.ฉะเชิงเทรา	60.5
6	อ.บางน้ำเปรี้ยว จ.ฉะเชิงเทรา	72.2
7	อ.บ้านสร้าง จ.ปราจีนบุรี	27.0
8	อ.ศรีมหาโพธิ์ จ.ปราจีนบุรี	40.0
9	อ.กบินทร์บุรี จ.ปราจีนบุรี	60.0
10	อ.วัฒนานคร จ.สระแก้ว	64.3
11	อ.คลองหาด จ.สระแก้ว	38.3
12	อ.เมือง จ.สระแก้ว	43.7

หมายเหตุ“ฝน” คือ ฝนวัดปริมาณไม่ได้ (ต่ำกว่า 0.1 มิลลิเมตร), “\*” คือ ไม่ได้รับข้อมูล



ภาพเรดาร์ที่ตรวจอากาศ “สถานีสี่หีบ”  
ณ วันที่ 15 ตุลาคม 2564 เวลา 10.29 น.  
(ที่มา : กรมอุตุนิยมวิทยา)

สถานการณ์น้ำฝน

<p>WRF-ROMS (ThaiGeo), 24-Hour Precipitation, Thailand Model (3x3 km) 14-Oct-2021 19:00 to 15-Oct-2021 19:00 (Bangkok Time)</p> <p>Created by HII Initial date: 14-Oct-2021 19:00 (Bangkok Time)</p>	<p>WRF-ROMS (ThaiGeo), 24-Hour Precipitation, Thailand Model (3x3 km) 15-Oct-2021 19:00 to 16-Oct-2021 19:00 (Bangkok Time)</p> <p>Created by HII Initial date: 14-Oct-2021 19:00 (Bangkok Time)</p>
<p>แผนที่การคาดการณ์น้ำฝนวันที่ 15 ต.ค. 64</p>	<p>แผนที่การคาดการณ์น้ำฝนวันที่ 16 ต.ค. 64</p>
<p>WRF-ROMS (ThaiGeo), 24-Hour Precipitation, Thailand Model (3x3 km) 16-Oct-2021 19:00 to 17-Oct-2021 19:00 (Bangkok Time)</p> <p>Created by HII Initial date: 14-Oct-2021 19:00 (Bangkok Time)</p>	<p>WRF-ROMS (ThaiGeo), 24-Hour Precipitation, Southeast Asia Model (9x9 km) 17-Oct-2021 19:00 to 18-Oct-2021 19:00 (Bangkok Time)</p> <p>Created by HII Initial date: 14-Oct-2021 19:00 (Bangkok Time)</p>
<p>แผนที่การคาดการณ์น้ำฝนวันที่ 17 ต.ค. 64</p>	<p>แผนที่การคาดการณ์น้ำฝนวันที่ 18 ต.ค. 64</p>
<p>WRF-ROMS (ThaiGeo), 24-Hour Precipitation, Southeast Asia Model (9x9 km) 18-Oct-2021 19:00 to 19-Oct-2021 19:00 (Bangkok Time)</p> <p>Created by HII Initial date: 14-Oct-2021 19:00 (Bangkok Time)</p>	<p>WRF-ROMS (ThaiGeo), 24-Hour Precipitation, Southeast Asia Model (9x9 km) 19-Oct-2021 19:00 to 20-Oct-2021 19:00 (Bangkok Time)</p> <p>Created by HII Initial date: 14-Oct-2021 19:00 (Bangkok Time)</p>
<p>แผนที่การคาดการณ์น้ำฝนวันที่ 19 ต.ค. 64</p>	<p>แผนที่การคาดการณ์น้ำฝนวันที่ 20 ต.ค. 64</p>
<p>ที่มา : <a href="http://www.thaiwater.net">www.thaiwater.net</a></p>	
<p>ผลการคาดการณ์ปริมาณฝนล่วงหน้า</p>	

3) ข้อมูลปริมาณน้ำในลำน้ำ

สถานการณ์น้ำท่า 11 - 15 ต.ค. 64 ที่มา : กรมชลประทาน เวลา 06.00 น.)

สถานี	อำเภอ	จังหวัด	ลุ่มน้ำ	ระดับ	จันทร์	อังคาร	พุธ	พฤหัสบดี	ศุกร์	แนว โน้ม (เพิ่ม/ ลด)
				ตลิ่ง(ม.)	11	12	13	14	15	
				ความจุ ลำน้ำ (ลบ.ม./ วิ.)	ต.ค.	ต.ค.	ต.ค.	ต.ค.	ต.ค.	
Kgt.19A	เกาะ จันทร์	ชลบุรี	บางปะกง	4.8	2.81	2.80	2.79	2.33	2.31	ลดลง
				83.95	22.00	21.75	21.50	11.50	11.20	
Kgt.30	เทศบาล เมือง	ฉะเชิงเทรา	บางปะกง	1.70	-0.17	-0.38	-0.24	-0.33	0.05	เพิ่มขึ้น
				น้ำหนุน	*	*	*	*	*	
Ny.1B	เมือง	นครนายก	บางปะกง	8.81	4.63	4.87	5.86	5.56	7.54	เพิ่มขึ้น
				263.90	16.90	24.10	61.00	48.40	159.80	
Ny.3	บ้านนา	นครนายก	บางปะกง	6.26	4.14	4.13	4.19	4.24	4.14	ลดลง
				76.40	8.80	8.60	9.80	10.80	8.80	
Ny.4	เมือง	ปราจีนบุรี	บางปะกง	3.34	0.89	0.98	1.30	1.38	1.60	เพิ่มขึ้น
				185.00	9.80	11.60	22.00	25.20	35.00	
Ny.7	เมือง	นครนายก	บางปะกง	6.56	4.53	4.47	5.07	4.71	5.21	เพิ่มขึ้น
				*	*	*	*	*	*	
Kgt.1	เมือง	ปราจีนบุรี	ปราจีนบุรี	4.13	3.31	3.16	3.10	3.28	3.47	เพิ่มขึ้น
				774.00	*	*	*	*	*	
Kgt.3	กบินทร์ บุรี	ปราจีนบุรี	ปราจีนบุรี	8.79	7.22	7.00	7.52	8.15	8.48	เพิ่มขึ้น
				543.90	383.00	362.00	413.00	476.00	509.80	
Kgt.6	ศรีมหา โพธิ์	ปราจีนบุรี	ปราจีนบุรี	7.10	5.35	5.18	5.11	5.64	5.88	เพิ่มขึ้น
				-	*	*	*	*	*	
Kgt.9	เขา ฉกรรจ์	สระแก้ว	ปราจีนบุรี	10.00	4.32	4.22	4.09	4.14	*	*
				502.50	43.10	34.10	23.60	26.90	*	
Kgt.10	เมือง	สระแก้ว	ปราจีนบุรี	11.00	6.25	6.11	6.07	6.07	6.35	เพิ่มขึ้น
				300.00	47.50	35.80	32.90	32.90	57.00	
Kgt.13A	กบินทร์ บุรี	ปราจีนบุรี	ปราจีนบุรี	16.17	12.81	12.45	12.22	12.58	13.03	เพิ่มขึ้น
				420.20	228.50	210.50	199.00	217.00	239.50	
Kgt.14	นาดี	ปราจีนบุรี	ปราจีนบุรี	7.06	1.71	1.68	2.05	2.10	2.92	เพิ่มขึ้น
				352.60	4.10	3.80	10.00	11.00	37.80	

หมายเหตุ\* ไม่ได้รับข้อมูล

ปริมาณน้ำในลำน้ำในพื้นที่ลุ่มน้ำบางปะกง-ปราจีนบุรี วันที่ 15 ต.ค. 2564



สถานีเซิงสะพานฉะเชิงเทรา ต.หน้าเมือง อ.เมือง จ.ฉะเชิงเทรา  
(ลุ่มน้ำบางปะกง – แม่น้ำบางปะกง)

4) สรุป

- สถานการณ์น้ำในลุ่มน้ำบางปะกง อยู่ในภาวะปกติ และระดับน้ำในลำน้ำส่วนใหญ่มีแนวโน้มเพิ่มขึ้น
- สถานการณ์น้ำในลุ่มน้ำปราจีนบุรี อยู่ในภาวะปกติ และระดับน้ำในลำน้ำส่วนใหญ่มีแนวโน้มเพิ่มขึ้น