



รายงานการเฝ้าระวังติดตามสถานการณ์น้ำและความช่วยเหลือ ศูนย์ปฏิบัติการทรัพยากรธรรมชาติและสิ่งแวดล้อม (ด้านทรัพยากรน้ำ) กระทรวงทรัพยากรธรรมชาติและสิ่งแวดล้อม

ศูนย์ป้องกันวิกฤติน้ำ กรมทรัพยากรน้ำ

โทรศัพท์ ๐ ๒๒๗๑ ๖๐๐๐ ต่อ ๖๔๔๕ โทรสาร ๐ ๒๒๙๘ ๖๖๒๙ www.dwr.go.th IDLine: mekhalawoc Email: mekhala@dwr.mail.go.th

ศูนย์เทคโนโลยีสารสนเทศทรัพยากรน้ำบาดาล กรมทรัพยากรน้ำบาดาล

โทรศัพท์ ๐ ๒๖๖๖ ๗๐๙๐ โทรสาร ๐ ๒๖๖๖ ๗๑๐๐ www.dgr.go.th Email: itcenter@dgr.mail.go.th

สำนักงานนโยบายและแผนทรัพยากรธรรมชาติและสิ่งแวดล้อม

โทรศัพท์ ๐ ๒๒๖๕๖๕๐๐ www.onep.go.th Email: webmaster@onep.go.th

กรมทรัพยากรธรณี

โทรศัพท์ ๐ ๒๖๒๑๙๕๐๐ www.dmr.go.th Email: webmaster@dmr.mail.go.th

รายงานฉบับที่ ๕๕๔/๒๕๖๔

เวลา ๑๕.๐๐ น.

วันที่ ๑๕ ตุลาคม ๒๕๖๔

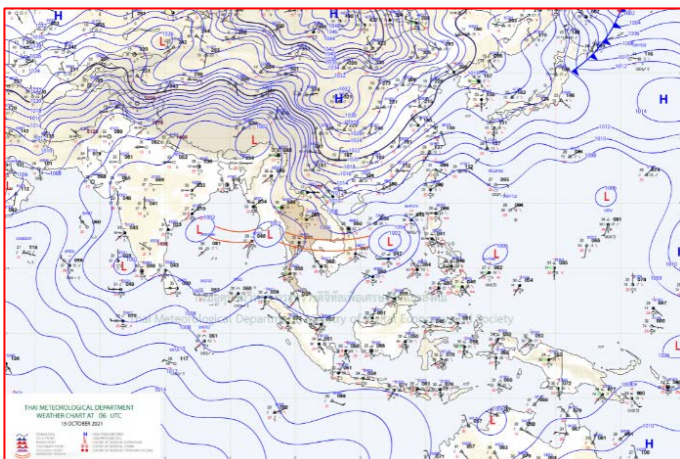
เรียนรมว.ทส. เลขานุการ รมว.ทส. ที่ปรึกษา รมว.ทส. ปกท.ทส. รอง ปกท.ทส. อทน. อทบ. และหน่วยงานที่เกี่ยวข้อง

๑. สภาวะอากาศ เวลา ๑๒.๐๐ น. (กรมอุตุนิยมวิทยา)

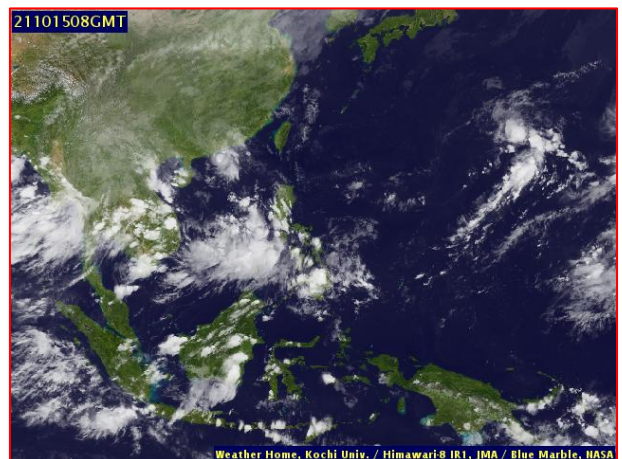
พยากรณ์อากาศ ๒๔ ชั่วโมงข้างหน้า บริเวณภาคกลางรวมทั้งกรุงเทพมหานครและปริมณฑล ภาคตะวันออกเฉียงเหนือตอนล่าง และภาคใต้ตอนบนมีฝนตกหนักบางพื้นที่ กับมีฝนตกหนักมากบริเวณภาคตะวันออกเฉียงเหนือ ขอให้ประชาชนในพื้นที่เสี่ยงภัยบริเวณดังกล่าวระวังอันตรายจากฝนตกหนักและฝนที่ตกสะสมซึ่งอาจทำให้เกิดน้ำท่วมฉับพลันและน้ำป่าไหลหลากในระยะ ๑-๒ วันนี้อย่างใกล้ชิด

ทั้งนี้เนื่องจาก ร่องมรสุมพาดผ่านภาคกลาง และภาคตะวันออกเฉียงเหนือตอนล่าง ประกอบกับมรสุมตะวันตกเฉียงใต้กำลังแรงยังคงพัดปกคลุมทะเลอันดามัน ภาคใต้ และอ่าวไทย

สำหรับคลื่นลมบริเวณทะเลอันดามันและอ่าวไทยตอนบนมีกำลังแรง โดยทะเลอันดามันและอ่าวไทยตอนบนมีคลื่นสูง ๒-๓ เมตร ส่วนอ่าวไทยตอนล่างมีคลื่นสูงประมาณ ๒ เมตร และบริเวณที่มีฝนฟ้าคะนองคลื่นสูงมากกว่า ๓ เมตร ขอให้ชาวเรือบริเวณทะเลอันดามันและอ่าวไทยเพิ่มความระมัดระวังในการเดินเรือและหลีกเลี่ยงบริเวณที่มีฝนฟ้าคะนอง ส่วนเรือเล็กบริเวณทะเลอันดามันและอ่าวไทยตอนบนควรออกจากฝั่งจนถึงวันที่ ๑๖ ต.ค. ๒๕๖๔

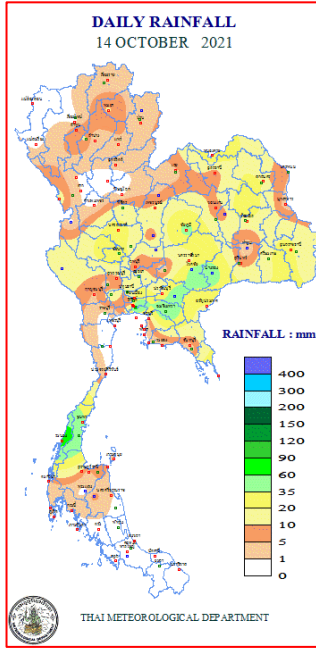


แผนที่อากาศ วันที่ ๑๕ ต.ค. ๒๕๖๔ เวลา ๐๗.๐๐ น.



ภาพถ่ายดาวเทียม วันที่ ๑๕ ต.ค. ๒๕๖๔ เวลา ๑๕.๐๐ น.

๒. ปริมาณฝนสะสม ณ เวลา ๐๗.๐๐น.(เมื่อวาน) - ๐๗.๐๐ น.(วันนี้) (กรมอุตุนิยมวิทยา)



จุดตรวจวัด	ปริมาณฝน (มม.)
จ.อุทัยธานี	๘๔.๔
จ.กรุงเทพฯ (บางนา สกษ.)	๘๐.๓
จ.ระนอง	๓๒.๐
จ.ฉะเชิงเทรา	๕๘.๗
จ.ยโสธร	๕๗.๘
จ.นครนายก	๕๕.๘
จ.ชุมพร (สวี สกษ.)	๕๕.๖

๓. ปริมาณฝนสะสมของพื้นที่ลาดเชิงเขา ๑๒ ชม. ที่ผ่านมา (กรมทรัพยากรน้ำ)

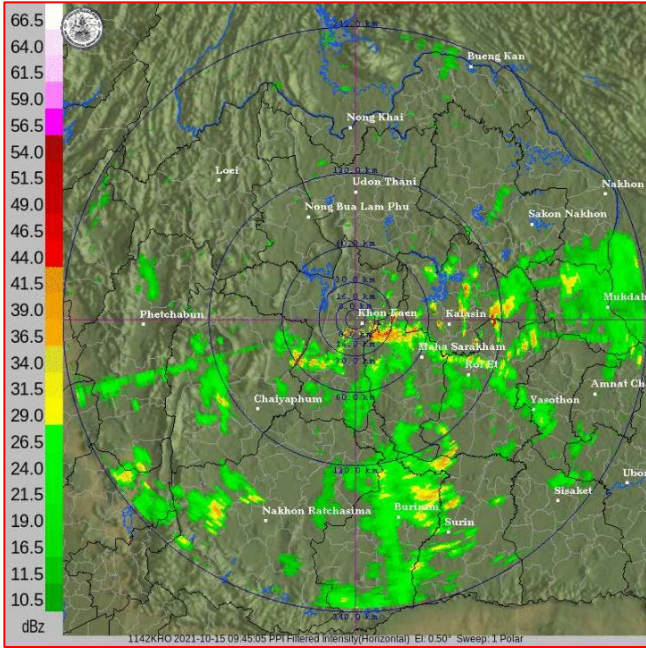
รหัสสถานี	จุดตรวจวัด	ปริมาณฝน (มม./๑๒ ชม.)
STN๑๑๗๘	บ้านมุงเหนือ ต.บ้านมุง อ.เนินมะปราง จ.พิษณุโลก	๑๘๖.๕
STN๑๗๔๐	บ้านตาเงาะ ต.สองพี่น้อง อ.ท่าแซะ จ.ชุมพร	๙๕.๐
STN๑๐๙๔	บ้านอิพุงใหญ่ ต.เจ้าวัด อ.บ้านไร่ จ.อุทัยธานี	๗๗.๕
STN๐๑๗๘	บ้านวังหิน ต.บุพราหมณ์ อ.นาดี จ.ปราจีนบุรี	๗๓.๐
STN๐๔๔๙	บ้านถ้ำมังกูฏ ต.เขาวง อ.พระพุทธบาท จ.สระบุรี	๗๑.๕
STN๐๗๘๓	บ้านวานเหลือง ต.ซากไทย อ.เขาคิชฌกูฏ จ.จันทบุรี	๗๐.๕
STB๐๙๘๘	บ้านหนองไผ่ ต.หนองหญ้าขาว อ.สีคิ้ว จ.นครราชสีมา	๖๗.๐
STN๑๕๙๒	บ้าน กม.๘๐ ต.บุพราหมณ์ อ.นาดี จ.ปราจีนบุรี	๖๗.๐
STN๑๕๙๑	บ้านแผ่นดินเย็น ต.แซร์อ้อ อ.วัฒนานคร จ.สระแก้ว	๖๐.๐
STN๑๓๖๔	บ้านเขานมนาง ต.ลำพญากลาง อ.มวกเหล็ก จ.สระบุรี	๕๖.๕

๔. ค่าความชื้นในดิน (กรมทรัพยากรน้ำ/คณะกรรมการน้ำโขง)

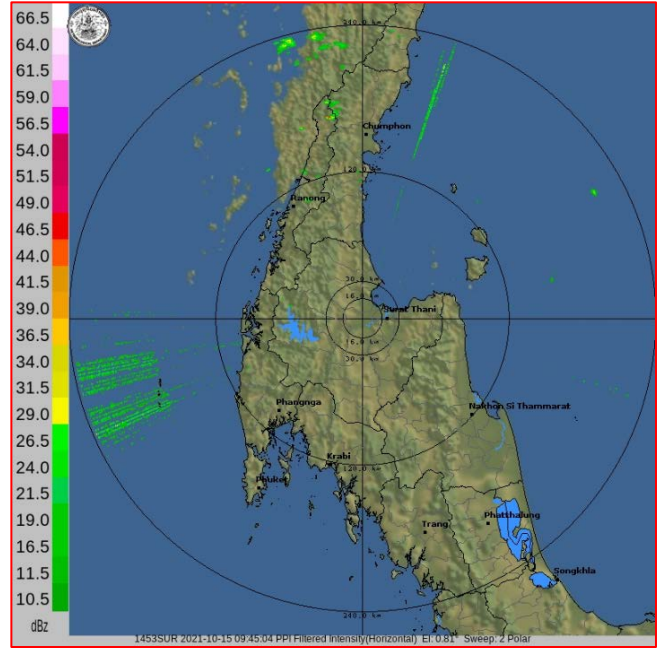
ภูมิภาค	ความชื้นในดิน [-] ๑ ก.ย. ๖๔	ความชื้นในดิน [-] ๗ ต.ค. ๖๔	แนวโน้ม
เหนือ	๒๐-๔๐	๒๐-๔๐	ทรงตัว
กลาง	๖๐-๘๐	๘๐-๑๐๐	เพิ่มขึ้น
ตะวันออกเฉียงเหนือ	๖๐-๘๐	๖๐-๘๐	ทรงตัว
ตะวันออก	๖๐-๘๐	๖๐-๘๐	ทรงตัว
ตะวันตก	๒๐-๔๐	๖๐-๘๐	เพิ่มขึ้น
ใต้	๖๐-๘๐	๖๐-๘๐	ทรงตัว

หมายเหตุ : ความชื้นในดิน ๐ หมายถึง ดินที่แห้งสนิท และ ๑๐๐ หมายถึง ดินที่อิ่มน้ำ

๕. เรดาร์ตรวจอากาศ ณ วันที่ ๑๕ ตุลาคม ๒๕๖๔ (กรมอุตุนิยมวิทยา)



สถานีขอนแก่น เวลา ๑๖.๔๕ น.



สถานีสุราษฎร์ธานี เวลา ๑๖.๔๕ น.

จากเรดาร์ตรวจอากาศจะพบว่ามีกุ่มเมฆฝนกระจายบริเวณภาคใต้ และภาคตะวันออกเฉียงเหนือของประเทศไทย

๖. สถานการณ์น้ำในแหล่งเก็บกักน้ำ ณ วันที่ ๑๕ ตุลาคม ๒๕๖๔ (กรมชลประทาน กรมทรัพยากรน้ำ และสทช.)

๖.๑ ปริมาณน้ำในอ่างฯ ๔๙,๙๖๒ ล้าน ลบ.ม. คิดเป็นร้อยละ ๗๐ (ปริมาณน้ำใช้การได้ ๒๖,๔๒๐ ล้าน ลบ.ม. คิดเป็นร้อยละ ๕๖) ปริมาณน้ำในอ่างฯ เทียบกับปี ๒๕๖๓ (๔๐,๔๔๑ ล้าน ลบ.ม. คิดเป็นร้อยละ ๕๗) มากกว่าปี ๒๕๖๓ จำนวน ๙,๕๒๑ ล้าน ลบ.ม. ปริมาณน้ำไหลลงอ่างฯ จำนวน ๓๖๙.๓๘ ลบ.ม. ปริมาณน้ำ ระบายจำนวน ๑๑๔.๐๐ ล้าน ลบ.ม. สามารถรับน้ำได้อีก ๒๐,๙๙๓ ล้าน ลบ.ม.

อ่างเก็บน้ำ	ปริมาณรน้ำในอ่าง		ปริมาณรน้ำใช้การได้		ปริมาณรน้ำไหลลงอ่าง		ปริมาณรน้ำระบาย		ปริมาณรน้ำรับได้อีก (ล้าน ม. ^๓) (ความจุที่ รณส.- ปริมาณรน้ำปัจจุบัน)
	ปริมาณร (ล้าน ม. ^๓)	% น้ำเก็บกัก	ปริมาณร (ล้าน ม. ^๓)	% น้ำใช้การ	วันนี้ (ล้าน ม. ^๓)	เมื่อวาน (ล้าน ม. ^๓)	วันนี้ (ล้าน ม. ^๓)	เมื่อวาน (ล้าน ม. ^๓)	
๑.ภูมิพล	๗,๑๓๐	๕๓	๓,๓๓๐	๓๔	๓๐.๒๘	๓๓.๓๒	๒.๐๐	๑.๐๐	๖,๓๓๒
๒.สิริกิติ์	๔,๓๕๗	๔๖	๑,๕๐๗	๒๓	๑๘.๑๖	๑๘.๓๐	๓.๘๓	๔.๐๐	๖,๑๕๑
๓.จุฬารัตน์	๑๕๘	๙๗	๑๒๑	๙๖	๑.๘๔	๒.๓๖	๑.๐๔	๑.๐๔	๒๓
๔.อุบลรัตน์	๒,๒๘๗	๙๔	๑,๗๐๖	๙๒	๓๔.๐๖	๓๒.๕๕	๑๐.๐๓	๑๒.๕๐	๒,๓๕๓
๕.ลำปาว	๑,๐๔๗	๕๓	๙๔๗	๕๐	๓๒.๕๘	๘.๙๓	๑.๔๑	๒.๑๕	๑,๔๐๓
๖.สิรินธร	๑,๕๗๕	๘๐	๗๔๔	๖๖	๘.๔๑	๐.๐๐	๐.๐๐	๐.๐๐	๓๙๑
๗.ป่าสักชลสิทธิ์	๙๓๖	๙๗	๙๓๓	๙๗	๔๑.๗๑	๓๕.๔๔	๒๕.๙๖	๒๕.๙๙	๒๔
๘.ศรีนครินทร์	๑๔,๘๘๗	๘๔	๔,๖๒๒	๖๒	๕๑.๓๗	๕๑.๓๐	๔.๗๖	๕.๐๕	๓,๘๘๓
๙.วชิราลงกรณ์	๗,๒๙๘	๘๒	๔,๒๘๖	๗๓	๒๓.๘๔	๓๔.๒๘	๘.๙๙	๙.๐๓	๓,๗๐๒
๑๐.ขุนด่านปราการชล	๒๒๔	๑๐๐	๒๑๙	๑๐๐	๗.๓๒	๒.๕๓	๕.๘๖	๐.๓๒	๑
๑๑.รัชชประภา	๔,๑๖๖	๗๔	๒,๘๑๕	๖๖	๓๖.๐๖	๕๐.๐๘	๑.๑๙	๐.๕๓	๑,๙๗๘
๑๒.บางลำ	๗๓๐	๕๐	๔๕๔	๓๙	๓.๓๑	๒.๘๔	๗.๙๗	๔.๙๓	๘๖๐

- ๖.๒ อ่างเก็บน้ำขนาดกลาง ๔๑๒ แห่ง มีปริมาณน้ำ ๔,๒๙๔ ล้าน ลบ.ม. (๘๓%) ปริมาณน้ำใช้การ ๓,๙๐๖ ล้าน ลบ.ม. (๘๒%)
- ๖.๓ แหล่งน้ำธรรมชาติขนาดใหญ่ ๗ แห่ง มีปริมาณน้ำรวม ๘๑๙.๐๐ ล้าน ลบ.ม. (๑๓๙%)
- ๖.๔ แหล่งน้ำในพื้นที่นอกเขตชลประทาน ๑๐๒,๐๙๙ แห่ง มีปริมาณน้ำรวม ๗,๒๑๔ ล้าน ลบ.ม. (๘๕%)
- ๖.๕ อ่างเก็บน้ำขนาดกลางนอกเขตชลประทาน ๖๕ แห่ง ภายใต้การดูแลของกรมทรัพยากรน้ำปริมาณน้ำปัจจุบัน ๑๘๕.๖๓ ล้านลบ.ม. (๗๙%)

ภูมิภาค	จำนวน (แห่ง)	ปริมาณรวม (ล้าน ลบ.ม.)	ปริมาณน้ำ (ล้าน ลบ.ม.)							
			เดือน						ปัจจุบัน	
			เม.ย. ๖๔	พ.ค. ๖๔	มิ.ย. ๖๔	ก.ค. ๖๔	ส.ค. ๖๔	ก.ย. ๖๔	๑๑ ต.ค. ๖๔	ร้อยละ
เหนือ	๑๗,๒๔๙	๑,๑๐๓	๓๔๙.๔๒	๓๕๓.๔๑	๓๖๕.๔๑	๓๕๐.๙๔	๓๙๔.๓๗	๔๒๓.๔๖	๘๒๔.๕๓	๘๗
ตะวันออกเฉียงเหนือ	๕๔,๕๔๗	๓,๕๖๔	๒,๒๕๖.๘๗	๒,๑๗๐.๘๐	๒,๑๓๓.๖๔	๒,๑๕๐.๓๖	๒,๒๓๕.๕๕	๒,๑๔๖.๔๑	๓,๗๐๐.๒๕	๘๕
กลาง	๑๖,๓๖๗	๑,๑๓๗	๗๙๐.๐๙	๗๕๑.๒๒	๗๓๒.๐๔	๖๐๙.๗๔	๗๒๓.๖๘	๖๙๐.๗๓	๑,๔๓๒.๔๔	๙๔
ตะวันออกเฉียง	๗,๘๐๔	๖๓๕	๕๔๒.๘๕	๕๐๐.๓๙	๕๒๒.๕๕	๔๗๙.๖๕	๕๔๐.๔๐	๖๒๕.๔๘	๙๓๐.๙๗	๘๙
ตะวันตก	๒,๕๐๖	๗๑๑	๑๒๑.๐๕	๑๑๙.๘๔	๑๑๓.๙๒	๙๖.๓๔	๙๔.๔๓	๙๑.๙๗	๑๓๓.๕๖	๘๗
ใต้	๓,๖๒๖	๑,๓๑๙	๒๕๔.๐๖	๒๔๒.๑๗	๒๒๖.๔๓	๒๐๐.๙๕	๑๙๕.๒๒	๑๘๘.๕๘	๑๙๒.๖๖	๕๓
รวม	๑๐๒,๐๙๙.๐๐	๘,๔๗๐	๔,๓๑๔.๓๕	๔,๑๓๗.๘๓	๔,๐๙๓.๙๙	๓,๘๘๗.๙๙	๔,๑๘๓.๖๕	๔,๑๖๖.๖๓	๗,๒๑๔.๔๐	๘๓

๗. สถานการณ์น้ำในประเทศ ณ วันที่ ๑๒ - ๑๕ ตุลาคม ๒๕๖๔ (กรมชลประทาน)

สถานี	แม่น้ำ	อำเภอ	จังหวัด	ระดับตลิ่ง (ม.รทก.)	ระดับน้ำ (ม.รทก.)				แนวโน้ม	เปรียบเทียบระดับตลิ่ง
					อังคาร	พุธ	พฤหัสบดี	ศุกร์		
					๑๒ ต.ค.	๑๓ ต.ค.	๑๔ ต.ค.	๑๕ ต.ค.		
P.๑	ปิง	เมือง	เชียงใหม่	๓.๗๐	๑.๓๕	๑.๒๘	๑.๒๕	๑.๒๖	เพิ่มขึ้น	-๒.๔๔
W.๑C	วัง	เมือง	ลำปาง	๕.๒๐	๐.๐๖	๐.๑๐	-๐.๐๘	-๐.๑๔	ลดลง	-๕.๓๔
Y.๑๖	ยม	บางระกำ	พิษณุโลก	๗.๓๐	๙.๘๘	๙.๘๔	๙.๗๔	๙.๖๔	ลดลง	๒.๓๔
N.๗A	น่าน	เมือง	พิจิตร	๙.๘๗	๗.๐๐	๗.๒๗	๗.๕๙	๗.๖๙	เพิ่มขึ้น	-๒.๑๘
C.๒	เจ้าพระยา	เมือง	นครสวรรค์	๒๖.๒๐	๒๓.๕๙	๒๓.๕๕	๒๓.๖๔	๒๓.๗๑	เพิ่มขึ้น	-๒.๔๙
C.๑๓	เจ้าพระยา	สรรพยา	ชัยนาท	๑๖.๓๔	๑๕.๓๕	๑๕.๑๔	๑๕.๐๐	๑๕.๒๓	เพิ่มขึ้น	-๑.๑๑
M.๖A	มูล	สตึก	บุรีรัมย์	๖.๐๐	๗.๔๘	๗.๕๗	๗.๖๔	๗.๖๘	เพิ่มขึ้น	๑.๖๘
M.๗	มูล	เมือง	อุบลราชธานี	๗.๐๐	๗.๐๒	๖.๙๑	๖.๗๖	๖.๖๓	ลดลง	-๐.๓๗
M.๑๙๑	ลำตะคอง	เมือง	นครราชสีมา	๓.๕๐	๑.๒๑	๑.๒๐	๑.๒๒	๑.๒๑	ลดลง	-๒.๒๙
M.๖๙	ลำเซบก	ตระการพืชผล	อุบลราชธานี	๗.๓๐	๕.๒๕	๕.๑๑	๕.๒๙	๕.๓๓	เพิ่มขึ้น	-๑.๙๗
X.๖๔	คลองท่าแซะ	ท่าแซะ	ชุมพร	๑๗.๑๓	๑๑.๑๔	๑๒.๕๘	๑๐.๘๗	๑๑.๔๗	เพิ่มขึ้น	-๕.๖๖
X.๑๔๙	คลองกลาย	นบพิตำ	นครศรีธรรมราช	๓๓.๙๖	๒๗.๓๙	***	***	***	***	***
X.๒๗๔	แม่น้ำโก-ลก	แว้ง	นราธิวาส	๒๔.๑๘	๑๘.๗๙	๑๘.๗๘	๑๘.๗๘	๑๘.๗๗	ลดลง	-๕.๔๑
X.๓๗A	แม่น้ำตาปี	พระแสง	สุราษฎร์ธานี	๑๑.๗๐	๗.๕๑	๗.๔๑	๗.๖๖	๘.๒๖	เพิ่มขึ้น	-๓.๔๔

*** ยังไม่ได้รับรายงาน

๘. สถานการณ์น้ำในพื้นที่ลุ่มน้ำโขง ณ วันที่ ๑๕ ตุลาคม ๒๕๖๔ (คณะกรรมการจัดการแม่น้ำโขง)

สถานี	ระดับอ้างอิง (ม.รทท.)	ระดับตลิ่ง (ม.)	ระดับน้ำ (ม.)		เทียบกับ ระดับตลิ่ง (ม.)	ระดับน้ำคาดการณ์ (ม.)				
			๑๔ ต.ค.	๑๕ ต.ค.		๑๖ ต.ค.	๑๗ ต.ค.	๑๘ ต.ค.	๑๙ ต.ค.	๒๐ ต.ค.
เขื่อนจันทอง (จีน)	-	-	๕๓๖.๐๔	๕๓๕.๕๖	-	-	-	-	-	-
เชียงแสน (เชียงราย)	๓๕๗.๑๑๐	๑๒.๘๐	๒.๗๗	๒.๕๑	-๑๐.๒๙	๒.๓๕	๒.๓๓	๒.๓๐	๒.๓๕	๒.๔๑
หลวงพระบาง (สปป.ลาว)	๒๖๗.๑๘๕	๑๘.๐๐	๙.๒๒	๙.๓๒	-๘.๖๘	๙.๕๕	๙.๖๐	๙.๕๕	๙.๕๐	๙.๓๕
เชียงคาน (เลย)	๑๙๔.๑๑๘	๑๖.๐๐	๖.๖๕	๖.๓๕	-๙.๖๕	๖.๔๐	๖.๖๐	๖.๖๕	๖.๕๒	๖.๔๘
เวียงจันทน์ (สปป.ลาว)	๑๕๘.๐๔๐	๑๒.๕๐	๔.๑๕	๔.๐๓	-๘.๔๗	๓.๘๕	๓.๙๒	๔.๑๖	๔.๒๒	๔.๑๐
เมือง (หนองคาย)	๑๕๓.๖๔๘	๑๒.๒๐	๓.๘๕	๓.๘๕	-๘.๓๕	๓.๗๖	๓.๘๑	๔.๐๒	๔.๐๗	๓.๙๕
ปากซัน (สปป.ลาว)	๑๔๒.๑๒๕	๑๔.๕๐	๔.๓๑	๔.๕๐	-๑๐.๐๐	๔.๕๘	๔.๖๗	๔.๙๐	๕.๒๒	๕.๔๐
เมือง (นครพนม)	๑๓๐.๙๖๑	๑๒.๐๐	๓.๖๒	๓.๖๗	-๘.๓๓	๓.๙๐	๔.๐๕	๔.๑๗	๔.๕๒	๔.๙๐
ท่าแขก (สปป.ลาว)	๑๒๙.๖๒๙	๑๔.๐๐	๔.๘๘	๔.๙๕	-๙.๐๕	๕.๒๓	๕.๔๑	๕.๕๖	๕.๙๓	๖.๓๓
เมือง (มุกดาหาร)	๑๒๔.๒๑๙	๑๒.๕๐	๔.๔๙	๔.๕๕	-๗.๙๕	๔.๗๕	๕.๑๐	๕.๓๐	๕.๔๕	๕.๘๕
สะพานมิตรภาพ (สปป.ลาว)	๑๒๕.๔๑๐	๑๓.๐๐	๒.๙๒	๒.๙๖	-๑๐.๐๔	๓.๑๒	๓.๔๒	๓.๖๐	๓.๗๒	๔.๐๕
โขงเจียม (อุบลราชธานี)	๘๙.๐๓๐	๑๔.๕๐	๓.๓๖	๖.๔๓	-๘.๐๗	๖.๕๘	๗.๐๐	๗.๔๒	๗.๗๔	๗.๙๕
ปากซ (สปป.ลาว)	๘๖.๔๙๐	๑๒.๐๐	๔.๘๐	๔.๙๐	-๗.๑	๕.๑๐	๕.๕๓	๕.๙๒	๖.๒๖	๖.๕๐

*** ไม่มีสถานการณ์, สีเขียว (น้ำต่ำกว่าตลิ่ง) / สีแดง (น้ำล้นตลิ่ง)

๙. สถานการณ์เตือนภัย Early Warning ณ วันที่ ๑๔ ตุลาคม ๒๕๖๔ (กรมทรัพยากรน้ำ)

การแจ้งเตือน	สถานี	การแจ้งเตือน	ช่วงเวลา
เตือนสีแดง (อพยพ)	-	-	-
เตือนสีเหลือง (เตือนภัย)	บ้านมุงเหนือ ตำบลบ้านมุง อำเภอเนินมะปราง จังหวัดพิษณุโลก	ปริมาณฝนสะสม ๑๒ ชั่วโมง ๑๐๑.๕ มิลลิเมตร	๐๖.๑๖ น.
เตือนสีเขียว (เฝ้าระวัง)	บ้านท่ามะปราง ตำบลนาหินลาด อำเภอปากพลี จังหวัดนครนายก บ้านหัวบึง ตำบลเนินหอม อำเภอเมืองปราจีนบุรี จังหวัดปราจีนบุรี บ้านวังทอง ตำบลวังฆมภู อำเภอเมืองเพชรบูรณ์ จังหวัดเพชรบูรณ์ บ้านวังหิน ตำบลบุพราหมณ์ อำเภอนาคู จังหวัดปราจีนบุรี บ้านคลองทราย ตำบลวังน้ำเขียว อำเภอวังน้ำเขียว จังหวัดนครราชสีมา	ปริมาณฝนสะสม ๑๒ ชั่วโมง ๘๔.๐ มิลลิเมตร ปริมาณฝนสะสม ๑๒ ชั่วโมง ๑๓๐.๕ มิลลิเมตร ปริมาณฝนสะสม ๑๒ ชั่วโมง ๘๒.๕ มิลลิเมตร ปริมาณฝนสะสม ๑๒ ชั่วโมง ๘๘.๐ มิลลิเมตร ปริมาณฝนสะสม ๑๒ ชั่วโมง ๘๗.๐ มิลลิเมตร	๒๒.๒๙ น. ๒๒.๔๒ น. ๒๓.๐๐ น. ๐๒.๕๓ น. ๑๑.๑๘ น.

***สำนักงานทรัพยากรน้ำภาคที่เกี่ยวข้องได้ดำเนินการแจ้งอาสาสมัครและเครือข่าย รวมถึงหน่วยงานที่เกี่ยวข้องในพื้นที่เสี่ยงภัยแล้ว

๑๐. พื้นที่ติดตามและเฝ้าระวังสถานการณ์ธรณีพิบัติภัย ณ วันที่ ๑๕ ตุลาคม ๒๕๖๔ (กรมทรัพยากรธรณี)

เนื่องจากในพื้นที่เสี่ยงดินถล่มมีฝนตกต่อเนื่อง โดยเฉพาะในบริเวณภาคเหนือ จังหวัดตาก แม่ฮ่องสอน เชียงใหม่ เชียงราย น่าน ลำปาง ลำพูน กำแพงเพชร อุทัยธานี พิษณุโลก เพชรบูรณ์ ภาคกลาง จังหวัดกาญจนบุรี ภาคตะวันออกเฉียงเหนือ จังหวัดชัยภูมิ ภาคตะวันออก จังหวัดระยอง จันทบุรี ตราด และภาคใต้ จังหวัดระนอง พังงา กระบี่ สุราษฎร์ธานี ศูนย์ปฏิบัติการธรณีพิบัติภัย จึงได้ทำการเฝ้าระวังและติดตามสถานการณ์ธรณีพิบัติภัยดินถล่มและน้ำป่าไหลหลากเป็นพิเศษ และจะทำการแจ้งอาสาสมัครเครือข่ายในพื้นที่เสี่ยงภัยต่อไป

๑๑. เหตุการณ์วิกฤตน้ำปัจจุบัน ณ วันที่ ๑๕ ตุลาคม ๒๕๖๔ [เวลา ๐๘.๐๐ น. - ๑๕.๐๐ น. (วันนี้)]

ไม่มีสถานการณ์

๑๒. สถานการณ์ภาวะน้ำท่วม และสถานการณ์ฝนแล้ง/ฝนทิ้งช่วง ณ วันที่ ๑๕ ตุลาคม ๒๕๖๔ (ปก.)

สถานการณ์อุทกภัย

จากอิทธิพลพายุ “ไลออนร็อก” หย่อมความกดอากาศต่ำได้เคลื่อนตัวเข้าปกคลุม ลักษณะนี้ทำให้ภาคเหนือ ภาคกลาง ภาคตะวันออก และภาคใต้ฝั่งตะวันตก มีฝนตกหนักถึงหนักมาก ตั้งแต่วันที่ ๘ ต.ค. – ปัจจุบัน ส่งผลให้เกิดน้ำท่วมฉับพลัน น้ำป่าไหลหลาก ในบางพื้นที่ **๙ จ.** (เชียงใหม่ ลำปาง เลย เพชรบูรณ์ ปราจีนบุรี จันทบุรี ตราด ชุมพร ระนอง) **๒๐ อ.** **๙๐ ต.** **๔๑๖ ม.** ประชาชนได้รับผลกระทบ **๗,๙๓๑**ครัวเรือน ไม่มีผู้บาดเจ็บและเสียชีวิต ปัจจุบันสถานการณ์คลี่คลายแล้ว **๖ จ.** ยังคงมีสถานการณ์ในพื้นที่ **๓ จ.** **๘ อ.** **๒๓ ต.** **๑๒๗ ม.** **๕,๕๓๔** ครัวเรือน

๑๓. การคาดหมายลักษณะอากาศ ๗ วันข้างหน้า (ระหว่างวันที่ ๑๕ – ๒๑ ตุลาคม ๒๕๖๔)

ในช่วงวันที่ ๑๕-๑๖ ต.ค. ๖๔ ร่องมรสุมพาดผ่านบริเวณภาคกลาง ภาคตะวันออก และภาคตะวันออกเฉียงเหนือ ตอนล่าง ประกอบกับมรสุมตะวันตกเฉียงใต้กำลังแรงพัดปกคลุมทะเลอันดามัน ประเทศไทย และอ่าวไทย ทำให้บริเวณดังกล่าวมีฝนเพิ่มขึ้นและมีฝนตกหนักบางแห่งบริเวณภาคเหนือ ภาคตะวันออกเฉียงเหนือ ภาคกลาง รวมทั้งกรุงเทพมหานคร และปริมณฑล ภาคตะวันออก และภาคใต้ สำหรับคลื่นลมบริเวณทะเลอันดามันและอ่าวไทยตอนบนมีกำลังแรง โดยมีคลื่นสูง ๒-๓ เมตร บริเวณอ่าวไทยตอนล่างคลื่นสูงประมาณ ๒ เมตร และบริเวณที่มีฝนฟ้าคะนองคลื่นสูงมากกว่า ๓ เมตร ส่วนในช่วงวันที่ ๑๗-๒๑ ต.ค. ๖๔ บริเวณความกดอากาศสูงจากประเทศจีนจะแผ่ลงมาปกคลุมภาคเหนือและภาคตะวันออกเฉียงเหนือ ทำให้ในช่วงวันที่ ๑๗-๑๙ ต.ค. ๖๔ ร่องมรสุมจะเลื่อนลงไปพาดผ่านภาคกลางตอนล่าง ภาคใต้ตอนบน และภาคตะวันออก ลักษณะเช่นนี้ทำให้ภาคเหนือและภาคตะวันออกเฉียงเหนือมีฝนน้อย ส่วนภาคกลางตอนล่าง ภาคใต้ตอนบน และภาคตะวันออกยังคงมีฝนฟ้าคะนองเกิดขึ้นและมีฝนตกหนักบางแห่ง สำหรับมรสุมตะวันตกเฉียงใต้ที่พัดปกคลุมทะเลอันดามันและประเทศไทยมีกำลังอ่อนลง ทำให้คลื่นลมบริเวณทะเลอันดามันและอ่าวไทยมีกำลังอ่อนลง

๑๔. ความช่วยเหลือภัยแล้งสะสมของกรมทรัพยากรน้ำ

ความช่วยเหลือในพื้นที่ประสบปัญหาภัยแล้ง ตั้งแต่วันที่ ๑ ตุลาคม ๒๕๖๓ – ๑๑ ตุลาคม ๒๕๖๔

หน่วยงาน	จังหวัด	ปริมาณการสูบน้ำ (ลบ.ม.)	ปริมาณการแจกจ่ายน้ำสะอาด (ลิตร)	น้ำดื่มบรรจุขวด (ขวด)	ประโยชน์ที่ได้รับ		
					อุปโภค-บริโภค		พื้นที่เกษตร (ไร่)
					ครัวเรือน	ประชากร	
ภาค ๑	ลำปาง	๕๑๔,๓๐๐	๔,๓๖๒,๙๔๐	๖๐๐	๑๗๑,๖๘๐	๔๖๒,๐๔๘	๒,๖๑๑
	เชียงใหม่	-	๒๑๐,๑๓๙	-	๒๑,๒๐๑	๘๗,๖๗๕	-
	แม่ฮ่องสอน	-	๑๘๕,๕๑๖	-	๙,๒๔๘	๖๐,๙๘๖	-
	เชียงราย	๒๙๐,๐๐๐	๙๙๓,๑๘๐	๑,๙๐๐	๕๘,๔๖๗	๑๘๑,๕๓๗	-
	กำแพงเพชร	-	๒๐๑,๕๔๔	-	๔๔,๑๒๕	๑๗๙,๓๑๐	-
	พะเยา	๓๘๕,๕๐๐	-	-	๕๐๐	๑,๓๕๐	-
	ตาก	๒๗๖,๐๐๐	-	-	๒๐๒	๖,๐๐๐	๕,๕๐๐
	ลำพูน	๓,๑๓๔,๙๐๐	-	๒,๐๐๐	๑๐๐	๔๒๐	๔,๗๐๐
ภาค ๒	อุทัยธานี	๗๗,๗๖๐	-	-	-	-	๔,๐๐๐
	นครสวรรค์	๑๑,๕๐๘,๔๘๐	๓๐,๐๐๐	-	๖,๙๓๑	๔๐,๕๖๔	๔๕,๓๐๐
	เพชรบูรณ์	๑๖,๒๐๐	-	-	๑,๒๐๐	๔,๘๐๐	-
	ลพบุรี	๔,๒๗๑,๔๐๐	-	-	๔๓,๘๑๒	๑๖๓,๑๗๒	-
	ปทุมธานี	๓,๓๒๖,๔๐๐	-	-	๕,๒๒๘	๑๗,๗๒๕	๑๗,๗๖๔
	สระบุรี	๕,๑๕๓,๔๐๐	-	-	๑,๖๓๐	๑๓,๘๑๑	๒๐,๙๐๐
ภาค ๓	สกลนคร	๓,๕๖๖,๒๐๐	-	-	๔,๑๔๒	๑๕,๑๓๑	๒,๓๘๓
	อุดรธานี	๕,๖๘๗,๓๐๐	๑๐๘,๐๐๐	๑,๕๐๐	๕,๘๒๑	๒๖,๗๑๘	๑,๓๙๐
	หนองคาย	๕๘๘,๔๐๐	-	-	๓๗๐	๑,๔๔๒	๕,๘๐๐
	เลย	-	๗๒,๐๐๐	-	๗๖	๑,๐๗๙	-
	หนองบัวลำภู	-	-	๑,๐๐๐	-	-	-

ภาค ๔	ขอนแก่น	๑,๙๔๖,๖๑๐	-	-	๒,๗๐๗	๑๐,๒๓๐	-
	มหาสารคาม	๑๒๐,๓๐๐	-	-	๔๖๙	๑,๘๗๖	-
ภาค ๕	บุรีรัมย์	๕๙๒,๐๐๐	-	-	๓,๔๘๖	๑๐,๙๖๕	-
	นครราชสีมา	๙๗๙,๕๐๐	-	-	๓,๒๖๖	๑๐,๕๕๐	๑,๐๐๐
	ศรีสะเกษ	๒๘๔,๐๐๐	-	-	๑๘๖	๗๐๖	๒,๙๔๐
ภาค ๖	สระแก้ว	๑,๒๔๙,๖๐๐	-	-	๑๔,๓๕๐	๕๐,๐๐๐	-
	ปราจีนบุรี	๔,๕๐๗,๙๐๐	-	-	๑,๐๒๒	๓,๔๘๖	๖,๑๕๐
	จันทบุรี	๔,๓๖๔,๔๐๐	-	-	๒,๒๓๐	๖,๔๑๕	๘,๐๐๐
	ระยอง	๒๔๗,๓๐๐	-	-	๔๗๘	๑,๓๗๘	๗๐๐
	ตราด	๓๔๖,๘๐๐	-	-	๒,๓๑๐	๕,๒๘๕	๑๖,๘๐๐
ภาค ๗	สุพรรณบุรี	๑๕,๐๗๕,๗๘๐	-	-	๑,๕๑๔	๔,๘๘๘	๖,๙๕๙
	ราชบุรี	๘๒๒,๙๖๐	๑๒,๐๐๐	-	๑๒๑	๓๙๓	๗๒๔
ภาค ๘	นครศรีธรรมราช	๘,๕๒๗,๖๘๐	-	-	๑,๘๐๐	๕,๔๘๘	๑๘,๕๐๐
ภาค ๙	พิจิตร	๑,๘๗๑,๒๒๐	-	-	๗,๗๑๔	๒๑,๙๘๔	๘๒,๕๐๐
	แพร่	๒,๒๒๖,๗๒๐	-	-	๑,๕๐๓	๔,๕๐๕	๖,๖๐๐
	พิษณุโลก	๑,๕๐๖,๖๐๐	-	๖,๙๙๗	๑๙๕	๕๑๕	๑,๖๒๓
	สุโขทัย	๒๗๗,๙๒๐	-	๓,๓๙๖	๓๐๖	๑,๑๒๔	-
	น่าน	-	-	๑,๕๐๐	-	-	-
	อุตรดิตถ์	๔๑๑,๐๐๐	๑,๔๓๕,๕๕๐	๑,๐๐๘	๔,๗๖๐	๑๕,๒๕๐	๒,๐๐๐
ภาค ๑๐	สุราษฎร์ธานี	๗๑๕,๒๐๐	๑๖๔,๐๐๐	-	๑๘๐	๖๔๐	๑,๑๐๐
ภาค ๑๑	อุบลราชธานี	๑๒๕,๓๐๐	-	-	๑,๒๗๔	๔,๒๔๑	-
	อำนาจเจริญ	๓๐๐,๖๕๐	-	๖๐๐	๓,๗๕๓	๑๑,๗๒๖	-
	๔๑ จังหวัด	๘๕,๒๙๕,๖๘๐	๗,๗๗๔,๘๖๙	๒๐,๕๐๑	๔๒๘,๓๕๗	๑,๔๓๕,๔๑๓	๒๖๕,๙๔๔

จึงเรียนมาเพื่อโปรดทราบ

นายภาดล ถาวรภุชรัตน์
อธิบดีกรมทรัพยากรน้ำ
ประธานคณะกรรมการศูนย์ปฏิบัติการ
ทรัพยากรธรรมชาติและสิ่งแวดล้อม
(ด้านทรัพยากรน้ำ)