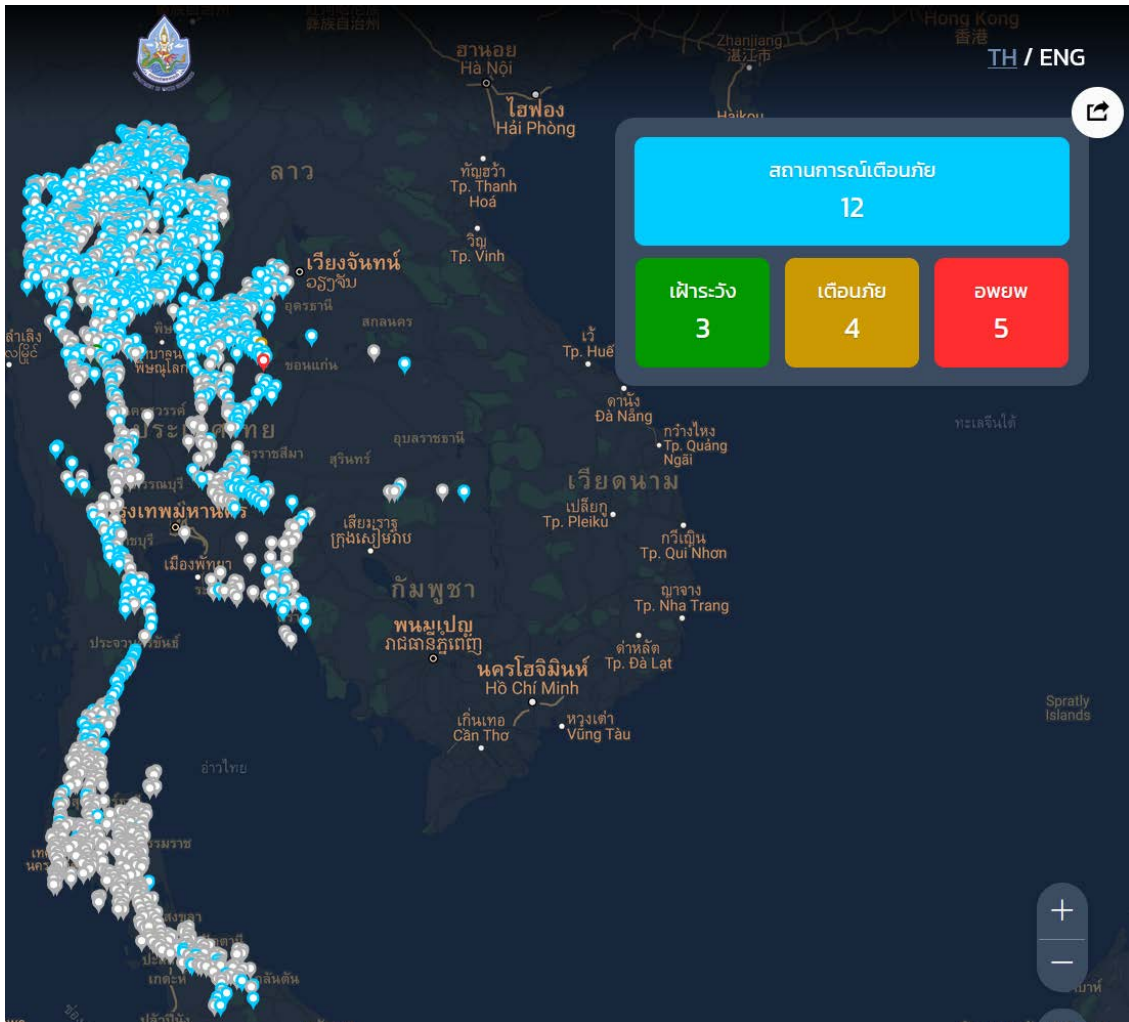


รายงานสถานการณ์พื้นที่เสี่ยงอุทกภัยน้ำหลากในเขตพื้นที่ลาดเชิงเขา

วันที่ 16 ตุลาคม 2564 เวลา 15:00 น.

1) Early Warning System (16 ต.ค. 2564 เวลา 15.00 น)

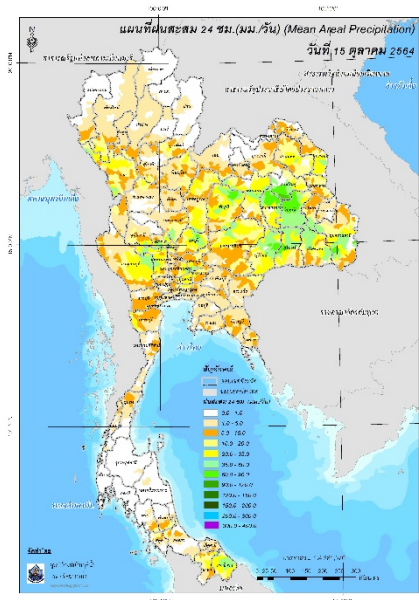
สถานี Early Warning System มีสถานการณ์เตือนภัย 12 หมู่บ้าน เฝ้าระวัง 3 หมู่บ้าน เตือนภัย 4 หมู่บ้าน และอพยพ 5 หมู่บ้าน



ที่มา : สำนักวิจัย พัฒนาและอุทกวิทยา

2) ปริมาณฝน

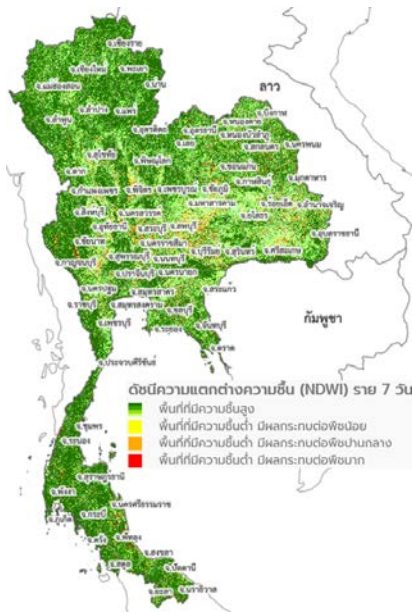
ผลการเปรียบเทียบปริมาณฝนสะสม 24 ชั่วโมง ของวันที่ 15 - 16 ตุลาคม 2564 (เวลา 15:00 น.) จากระบบของ Mekong River Commission Flash Flood Guidance System (MRCFFGS) แสดงให้เห็นว่ามีปริมาณฝนตกบริเวณภาคเหนือ ภาคตะวันออกเฉียงเหนือ ภาคกลาง ภาคตะวันออก ภาคตะวันตก และภาคใต้ บางส่วน มีปริมาณฝนสะสมประมาณ 20 - 35 มม./วัน ส่วนบริเวณจังหวัดตาก ขอนแก่น สกลนคร นครพนม ยโสธร ศรีสะเกษ นครราชสีมา เพชรบูรณ์ นครสวรรค์ อุทัยธานี สุพรรณบุรี กาญจนบุรี สระบุรี ยะลา และนราธิวาส มีปริมาณฝนสะสมประมาณ 35 - 60 มม./วัน และบริเวณจังหวัดชัยภูมิ มหาสารคาม กาฬสินธุ์ ร้อยเอ็ด บุรีรัมย์ สุรินทร์ และอุบลราชธานี มีปริมาณฝนสะสมประมาณ 60 - 90 มม./วัน



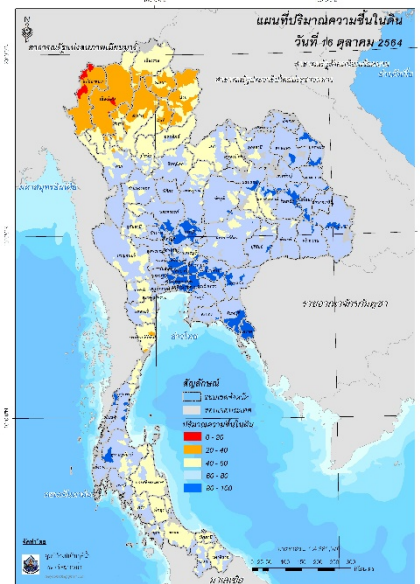
ปริมาณฝนสะสม 24 ชั่วโมง (MRCFFGS)

3) ปริมาณความชื้นในดิน

ปริมาณความชื้นในดินจากแผนที่ดาวเทียมของ Gistda (ดัชนีความแตกต่าง (NDWI) ราย 7 วัน) และค่าความชื้นในดินที่ได้จากระบบ MRCFFGS พบว่าบริเวณภาคตะวันออกเฉียงเหนือ ภาคกลาง และภาคตะวันออก มีค่าความชื้นอยู่ในเกณฑ์ประมาณร้อยละ 80 - 100 สภาวะดังกล่าวหมายถึงดินในพื้นที่บริเวณดังกล่าวยังสามารถรองรับปริมาณน้ำฝนได้อีกประมาณ 20% ก่อนที่จะเข้าสู่สภาพอิ่มตัว

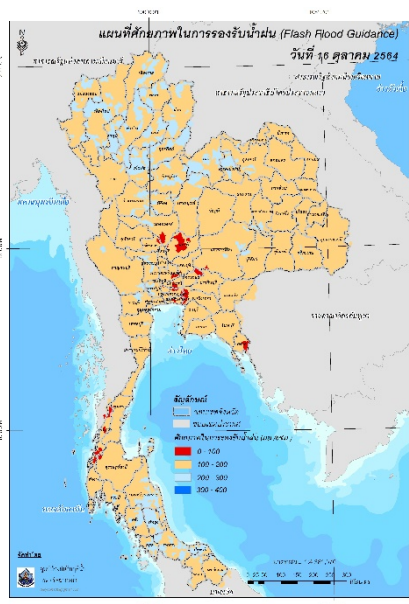


แผนที่ดาวเทียมของ Gistda
(10 - 16 ต.ค. 64)



ปริมาณความชื้นในดิน (MRCFFGS)

4) ศักยภาพในการรองรับน้ำฝน FFG (Flash Flood Guidance)



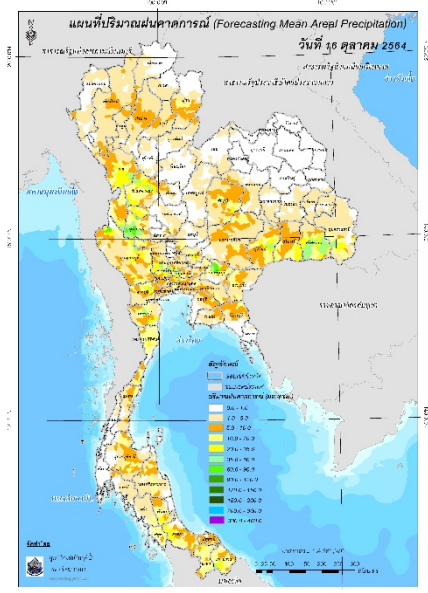
โดยศักยภาพในการรองรับน้ำฝนของพื้นที่จังหวัดนครสวรรค์ ลพบุรี นครราชสีมา นครนายก ฉะเชิงเทรา ตราด ระนอง สุราษฎร์ธานี และพังงา สามารถรองรับปริมาณฝนได้น้อยกว่า 100 มม./6ชม

FFG หมายถึง ค่าความสามารถในการรองรับปริมาณฝนของพื้นที่นั้นๆ ก่อนที่จะเกิดสภาวะน้ำล้นตลิ่งที่จุดออกของปลายพื้นที่ โดยค่า FFG 06-hr หมายถึง ปริมาณฝนที่จะส่งผลให้เกิดสภาวะน้ำล้นตลิ่งที่ปลายลุ่มน้ำในอีก 6 ชั่วโมงข้างหน้า (มม./6ชม.)

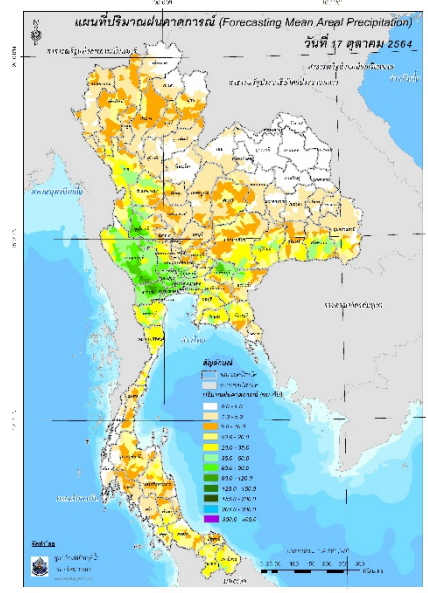
5) ปริมาณฝนคาดการณ์ล่วงหน้า

ปริมาณฝนคาดการณ์ในวันที่ 16 ตุลาคม 2564 เวลา 21.00 น. บริเวณภาคเหนือ ภาคตะวันออกเฉียงเหนือ ภาคกลาง ภาคตะวันออก ภาคตะวันตก และภาคใต้ จะมีปริมาณฝนสะสม 6 ชั่วโมงข้างหน้า 20 – 35 มม. ส่วนบริเวณตาก กำแพงเพชร บุรีรัมย์ ศรีสะเกษ อุบลราชธานี สระบุรี สุพรรณบุรี นครปฐม ปทุมธานี กาญจนบุรี ราชบุรี เพชรบุรี และนราธิวาส จะมีปริมาณฝนสะสม 6 ชั่วโมงข้างหน้า 35 – 60 มม. และบริเวณจังหวัดอุทัยธานี และปราจีนบุรี จะมีปริมาณฝนสะสม 6 ชั่วโมงข้างหน้า 60 – 90 มม.

ปริมาณฝนคาดการณ์ในวันที่ 17 ตุลาคม 2564 เวลา 15.00 น. บริเวณภาคเหนือ ภาคตะวันออกเฉียงเหนือ ภาคกลาง ภาคตะวันออก ภาคตะวันตก และภาคใต้ มีปริมาณฝนสะสม 24 ชั่วโมงข้างหน้า 35 – 60 มม. ส่วนบริเวณจังหวัดอุทัยธานี กาญจนบุรี ราชบุรี และปราจีนบุรี จะมีปริมาณฝนสะสม 24 ชั่วโมงข้างหน้า 120 – 150 มม.



ปริมาณฝนคาดการณ์ในวันที่ 16 ตุลาคม 2564



ปริมาณฝนคาดการณ์ในวันที่ 17 ตุลาคม 2564

6) ความเสี่ยงจากน้ำท่วม

- การคาดการณ์พื้นที่เสี่ยงภัยน้ำหลากดินถล่มจากข้อมูล MRCFFGS วันที่ 16 ตุลาคม 2564 ในอีก 12 ชม. 24 ชม. และ 36 ชม. พบพื้นที่เสี่ยงบริเวณ

- จ.ปราจีนบุรี (อ.เมืองปราจีนบุรี กบินทร์บุรี นาดี ประจันตคาม)

- จ.นครนายก (อ.ปากพลี)

- จ.นครราชสีมา (อ.ครบุรี ปากช่อง วังน้ำเขียว)

- จ.ศรีสะเกษ (อ.โนนคูณ น้ำเกลี้ยง เบนจตุลักษ์)

- จ.อุบลราชธานี (อ.สำโรง)

- จ.นครสวรรค์ (อ.แม่วงก์ แม่เปิน)

- จ.อุทัยธานี (อ.บ้านไร่ ลานสัก ห้วยคต)

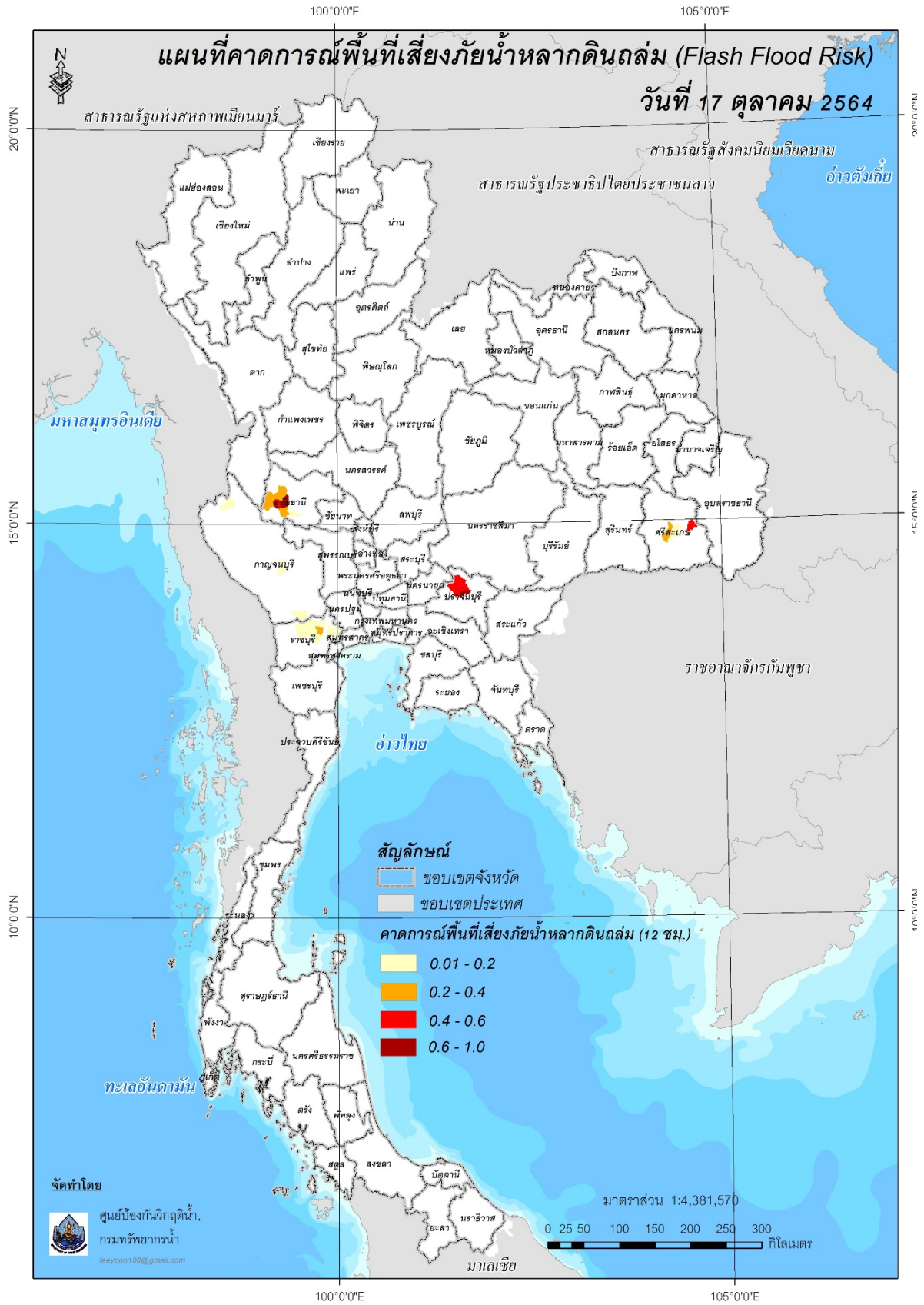
- จ.ตาก (อ.อุ้มผาง)

- จ.ราชบุรี (อ.เมืองราชบุรี จอมบึง สวนผึ้ง ดำเนินสะดวก บ้านโป่ง บางแพ โพธาราม)

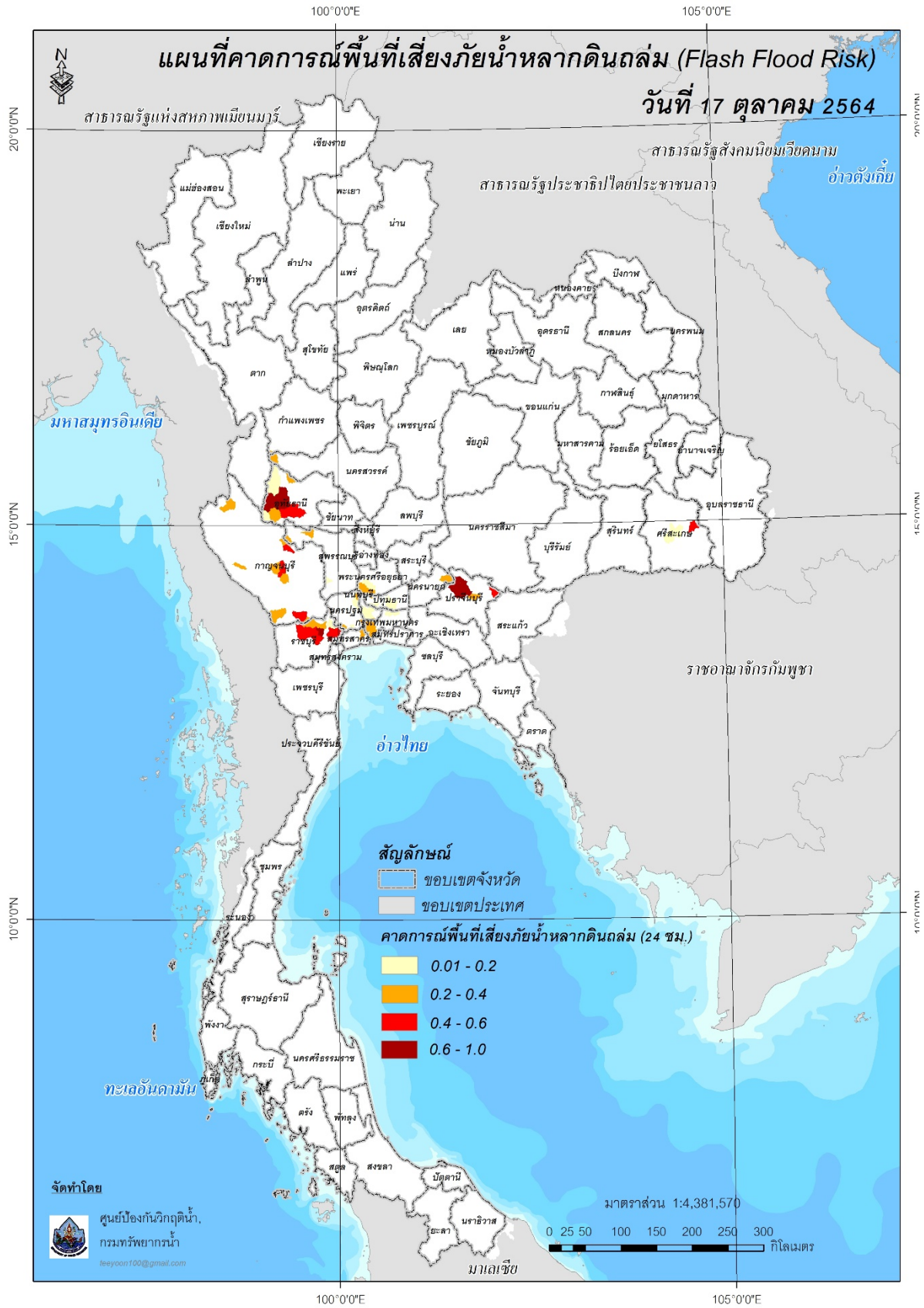
- จ.กาญจนบุรี (อ.เมืองกาญจนบุรี ไทรโยค บ่อพลอย ศรสวัสดิ์ ท่ามะกา ท่าม่วง สังขละบุรี ด่านมะขามเตี้ย หนองปรือ)

- จ.สุพรรณบุรี (อ.ด่านช้าง)

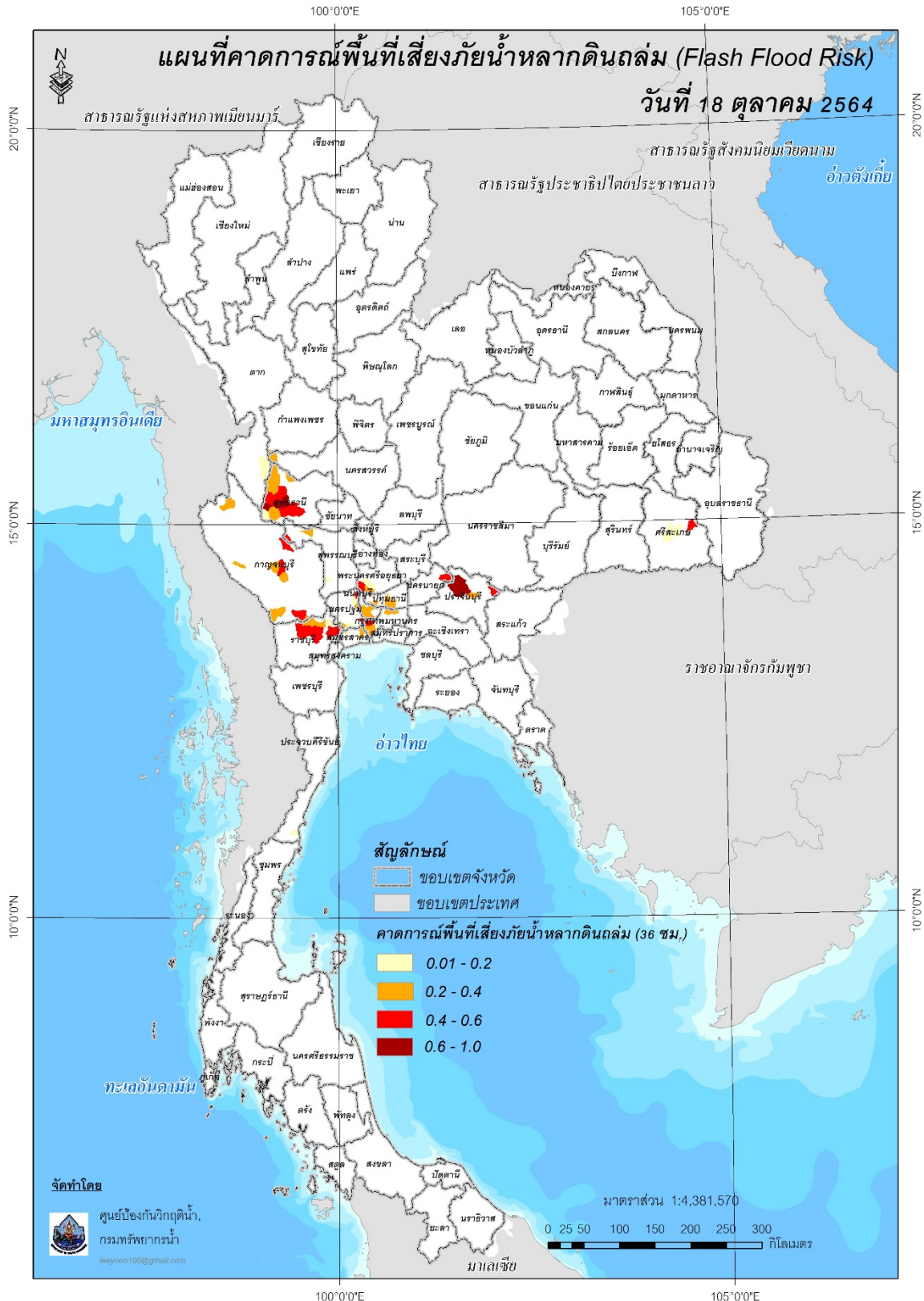
แผนที่แสดงการคาดการณ์พื้นที่เสี่ยงภัยน้ำหลากดินถล่ม วันที่ 17 ตุลาคม 2564 (03.00 น.)



แผนที่แสดงการคาดการณ์พื้นที่เสี่ยงภัยน้ำหลากดินถล่ม วันที่ 17 ตุลาคม 2564 (15.00 น.)



แผนที่แสดงการคาดการณ์พื้นที่เสี่ยงภัยน้ำหลากดินถล่ม วันที่ 18 ตุลาคม 2564 (03.00 น.)



คำแนะนำ: ข้อมูลดังกล่าวเป็นการคาดการณ์พื้นที่เสี่ยงภัยน้ำหลาก โดยอาศัยข้อมูลปริมาณฝนจากดาวเทียม ดังนั้นรายงานฉบับนี้ควรใช้งานควบคู่ไปกับการตรวจวัดปริมาณฝนจริงภาคสนาม และข้อมูลจากเรดาร์เพื่อประกอบการตัดสินใจ