



**รายงานการเฝ้าระวังติดตามสถานการณ์น้ำและความช่วยเหลือ  
ศูนย์ปฏิบัติการทรัพยากรธรรมชาติและสิ่งแวดล้อม (ด้านทรัพยากรน้ำ)  
กระทรวงทรัพยากรธรรมชาติและสิ่งแวดล้อม**

**ศูนย์ป้องกันวิกฤติน้ำ กรมทรัพยากรน้ำ**

โทรศัพท์ ๐ ๒๒๗๑ ๖๐๐๐ ต่อ ๖๔๔๕ โทรสาร ๐ ๒๒๙๘ ๖๖๒๙ [www.dwr.go.th](http://www.dwr.go.th) IDLine: mekhalawoc Email: mekhala@dwr.mail.go.th

**ศูนย์เทคโนโลยีสารสนเทศทรัพยากรน้ำบาดาล กรมทรัพยากรน้ำบาดาล**

โทรศัพท์ ๐ ๒๖๖๖ ๗๐๙๐ โทรสาร ๐ ๒๖๖๖ ๗๑๐๐ [www.dgr.go.th](http://www.dgr.go.th) Email: itcenter@dgr.mail.go.th

**สำนักงานนโยบายและแผนทรัพยากรธรรมชาติและสิ่งแวดล้อม**

โทรศัพท์ ๐ ๒๒๖๕๖๕๐๐ [www.onep.go.th](http://www.onep.go.th) Email: [webmaster@onep.go.th](mailto:webmaster@onep.go.th)

**กรมทรัพยากรธรณี**

โทรศัพท์ ๐ ๒๖๒๑๙๕๐๐ [www.dmr.go.th](http://www.dmr.go.th) Email: [webmaster@dmr.mail.go.th](mailto:webmaster@dmr.mail.go.th)

รายงานฉบับที่ ๕๕๗/๒๕๖๔

เวลา ๐๘.๐๐ น.

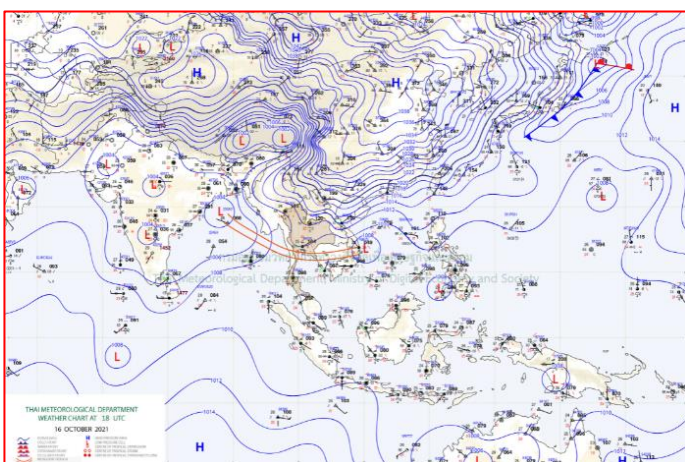
วันที่ ๑๗ ตุลาคม ๒๕๖๔

เรียนรมว.ทส. เลขานุการ รมว.ทส. ที่ปรึกษา รมว.ทส. ปกท.ทส. รอง ปกท.ทส. อทน. อทบ. และหน่วยงานที่เกี่ยวข้อง

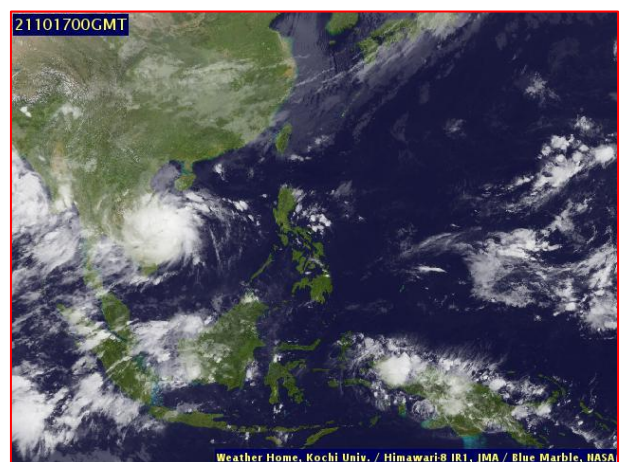
**๑. สภาวะอากาศ เวลา ๐๖.๐๐ น. (กรมอุตุนิยมวิทยา)**

พยากรณ์อากาศ ๒๔ ชั่วโมงข้างหน้า ร่องมรสุมพาดผ่านภาคกลางตอนล่าง ภาคตะวันออก และภาคใต้ตอนบน ในขณะที่มรสุมตะวันตกเฉียงใต้กำลังแรงที่พัดปกคลุมทะเลอันดามัน ภาคใต้ และอ่าวไทยมีกำลังอ่อนลง ลักษณะเช่นนี้ทำให้ภาคเหนือและภาคตะวันออกเฉียงเหนือมีฝนลดลง แต่ยังคงมีฝนตกหนักบางแห่งในภาคตะวันออกเฉียงเหนือตอนล่าง ภาคกลางตอนล่าง ภาคใต้ตอนบน และภาคตะวันออก

สำหรับคลื่นลมบริเวณทะเลอันดามันและอ่าวไทยมีกำลังอ่อนลง โดยทะเลอันดามันตอนบนมีคลื่นสูง ๒-๓ เมตร ส่วนอ่าวไทยตอนบนมีคลื่นสูงประมาณ ๒ เมตร

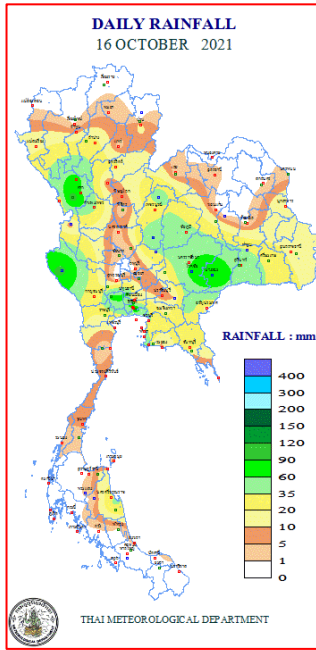


แผนที่อากาศ วันที่ ๑๗ ต.ค. ๒๕๖๔ เวลา ๐๑.๐๐ น.



ภาพถ่ายดาวเทียม วันที่ ๑๗ ต.ค. ๒๕๖๔ เวลา ๐๗.๐๐ น.

๒. ปริมาณฝนสะสม ณ เวลา ๐๗.๐๐น.(เมื่อวาน) - ๐๗.๐๐ น.(วันนี้) (กรมอุตุนิยมวิทยา)



จุดตรวจวัด	ปริมาณฝน (มม.)
จ.กาญจนบุรี (ทองผาภูมิ)	๙๙.๖
จ.บุรีรัมย์ (นางรอง)	๘๕.๒
จ.สมุทรปราการ (สภข.)	๗๒.๗
จ.นครราชสีมา (โชคชัย)	๖๙.๕
จ.นครปฐม	๖๕.๕
จ.ปทุมธานี (สภข.)	๖๓.๘
จ.ชลบุรี (สัตหีบ)	๖๒.๕

๓. ปริมาณฝนสะสมของพื้นที่ลาดเชิงเขา ๑๒ ชม. ที่ผ่านมา (กรมทรัพยากรน้ำ)

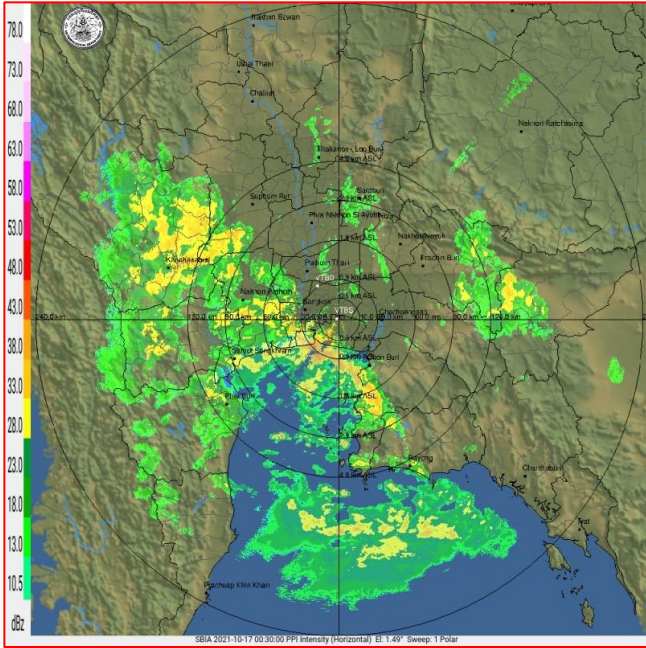
รหัสสถานี	จุดตรวจวัด	ปริมาณฝน (มม./๑๒ ชม.)
STN๑๐๙๔	บ้านอีพุงใหญ่ ต.เจ้าวัด อ.บ้านไร่ จ.อุทัยธานี	๑๓๔.๕
STN๑๖๓๓	บ้านหนองใหญ่ ต.หนองปรือ อ.หนองปรือ จ.กาญจนบุรี	๑๑๕.๕
STN๑๖๓๔	บ้านเขาหินตั้ง ต.สมเด็จพระเจริญ อ.หนองปรือ จ.กาญจนบุรี	๑๐๖.๐
STN๑๔๖๘	บ้านโคกสะอาด ต.นายางกลัก อ.เทพสถิต จ.ชัยภูมิ	๘๙.๕
STN๐๑๗๑	บ้านบุง ต.เจ้าวัด อ.บ้านไร่ จ.อุทัยธานี	๘๗.๐
STN๑๔๗๑	บ้านเทพพนา ต.บ้านไร่ อ.เทพสถิต จ.ชัยภูมิ	๘๓.๕
STN๐๔๗๘	บ้านประจําไม้ ต.ห้วยเขย่ง อ.ทองผาภูมิ จ.กาญจนบุรี	๘๐.๕
STN๑๖๓๕	บ้านหนองผือ ต.ด่านช้าง อ.ด่านช้าง จ.สุพรรณบุรี	๗๙.๕
STN๑๒๔๓	บ้านห้วยรวก ต.หนองฝ้าย อ.เลาขวัญ จ.กาญจนบุรี	๗๙.๐
STN๐๒๖๔	บ้านหินดาดทอง ต.หนองรี อ.บ่อพลอย จ.กาญจนบุรี	๗๘.๕

๔. ค่าความชื้นในดิน (กรมทรัพยากรน้ำ/คณะกรรมการแม่ข่าย)

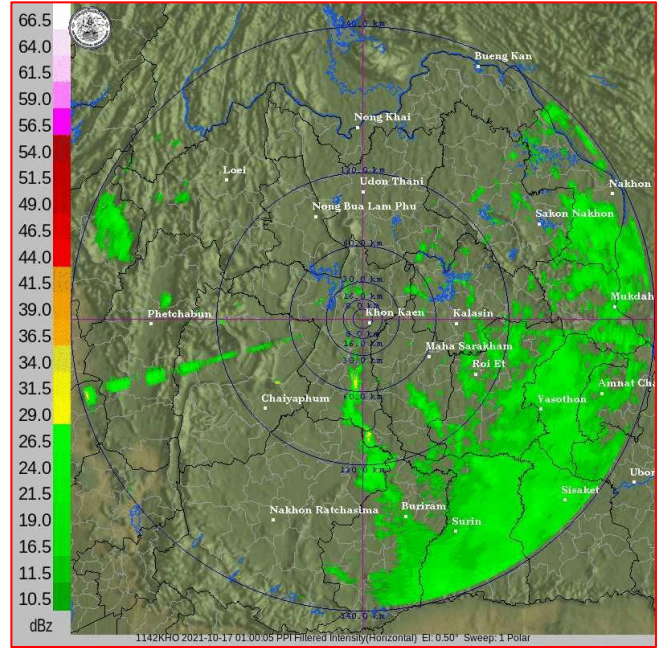
ภูมิภาค	ความชื้นในดิน [-] ๑ ต.ค. ๖๔	ความชื้นในดิน [-] ๑๖ ต.ค. ๖๔	แนวโน้ม
เหนือ	๒๐-๔๐	๒๐-๔๐	ทรงตัว
กลาง	๘๐-๑๐๐	๖๐-๘๐	ลดลง
ตะวันออกเฉียงเหนือ	๖๐-๘๐	๖๐-๘๐	ทรงตัว
ตะวันออก	๘๐-๑๐๐	๘๐-๑๐๐	ทรงตัว
ตะวันตก	๔๐-๖๐	๖๐-๘๐	เพิ่มขึ้น
ใต้	๖๐-๘๐	๖๐-๘๐	ทรงตัว

หมายเหตุ : ความชื้นในดิน ๐ หมายถึง ดินที่แห้งสนิท และ ๑๐๐ หมายถึง ดินที่อิ่มน้ำ

**๕. เรดาร์ตรวจอากาศ ณ วันที่ ๑๗ ตุลาคม ๒๕๖๔ (กรมอุตุนิยมวิทยา)**



สถานีสุวรรณภูมิ เวลา ๐๗.๓๐ น.



สถานีขอนแก่น เวลา ๐๘.๐๐ น.

จากเรดาร์ตรวจอากาศจะพบว่ามียังกลุ่มเมฆฝนกระจายปกคลุมทุกภาคของประเทศไทย

**๖. สถานการณ์น้ำในแหล่งเก็บกักน้ำ ณ วันที่ ๑๖ ตุลาคม ๒๕๖๔ (กรมชลประทาน กรมทรัพยากรน้ำ และสทช.)**

๖.๑ ปริมาณน้ำในอ่างฯ ๕๐,๒๖๓ ล้าน ลบ.ม. คิดเป็นร้อยละ ๗๑ (ปริมาณน้ำใช้การได้ ๒๖,๗๒๒ ล้าน ลบ.ม. คิดเป็นร้อยละ ๕๖) ปริมาณน้ำในอ่างฯ เทียบกับปี ๒๕๖๓ (๔๐,๖๑๘ ล้าน ลบ.ม. คิดเป็นร้อยละ ๕๗) มากกว่าปี ๒๕๖๓ จำนวน ๙,๖๔๕ ล้าน ลบ.ม. ปริมาณน้ำไหลลงอ่างฯ จำนวน ๔๓๖.๖๒ ลบ.ม. ปริมาณน้ำ ระบายจำนวน ๑๓๐.๐๖ ล้าน ลบ.ม. สามารถรับน้ำได้อีก ๒๐,๗๐๖ ล้าน ลบ.ม.

อ่างเก็บน้ำ	ปริมาณน้ำในอ่าง		ปริมาณน้ำใช้การได้		ปริมาณน้ำไหลลงอ่าง		ปริมาณน้ำระบาย		ปริมาณน้ำรับได้อีก (ล้าน ม. <sup>๓</sup> ) (ความจุที่ รณส.- ปริมาณน้ำ ปัจจุบัน)
	ปริมาณ (ล้าน ม. <sup>๓</sup> )	% น้ำเก็บกัก	ปริมาณ (ล้าน ม. <sup>๓</sup> )	% น้ำใช้การ	วันนี้ (ล้าน ม. <sup>๓</sup> )	เมื่อวาน (ล้าน ม. <sup>๓</sup> )	วันนี้ (ล้าน ม. <sup>๓</sup> )	เมื่อวาน (ล้าน ม. <sup>๓</sup> )	
๑.ภูมิพล	๗,๑๕๓	๕๓	๓,๓๕๓	๓๕	๒๔.๐๐	๓๐.๒๘	๑.๐๐	๒.๐๐	๖,๓๐๙
๒.สิริกิติ์	๔,๓๖๔	๔๖	๑,๕๑๔	๒๓	๑๑.๔๔	๑๘.๑๖	๓.๙๙	๓.๘๓	๖,๑๔๔
๓.จุฬารัตน์	๑๖๐	๙๘	๑๒๓	๙๗	๓.๓๖	๑.๘๔	๑.๐๔	๑.๐๔	๒๑
๔.อุบลรัตน์	๒,๓๑๘	๙๕	๑,๗๓๗	๙๔	๔๒.๐๐	๓๔.๐๖	๑๐.๐๓	๑๐.๐๓	๒,๓๒๒
๕.ลำปาว	๑,๐๘๒	๕๕	๙๘๒	๕๒	๓๗.๐๒	๓๒.๕๘	๑.๒๒	๑.๔๑	๑,๓๖๘
๖.สิรินธร	๑,๖๐๘	๘๒	๗๗๗	๖๘	๓๓.๘๗	๘.๔๑	๐.๐๐	๐.๐๐	๓๕๘
๗.ป่าสักชลสิทธิ์	๙๕๑	๙๙	๙๔๘	๙๙	๔๘.๐๙	๔๑.๗๑	๓๔.๖๐	๒๕.๙๖	๙
๘.ศรีนครินทร์	๑๔,๙๔๔	๘๔	๔,๖๗๙	๖๓	๕๙.๑๑	๕๑.๓๗	๕.๐๔	๔.๗๖	๓,๘๒๖
๙.วชิราลงกรณ์	๗,๓๒๖	๘๓	๔,๓๑๔	๗๔	๓๗.๘๓	๒๓.๘๔	๙.๐๒	๘.๙๙	๓,๖๗๔
๑๐.ขุนด่านปราการชล	๒๒๕	๑๐๐	๒๒๐	๑๐๐	๑๒.๕๗	๗.๓๒	๑๑.๗๑	๕.๘๖	-
๑๑.รัชชประภา	๔,๑๙๐	๗๔	๒,๘๓๙	๖๖	๒๘.๑๑	๓๖.๐๖	๓.๖๒	๑.๑๙	๑,๙๕๔
๑๒.บางบาล	๗๒๕	๕๐	๔๔๙	๓๘	๒.๗๕	๓.๓๑	๘.๑๑	๗.๙๗	๘๖๕



๖.๒ อ่างเก็บน้ำขนาดกลาง ๔๑๒ แห่ง มีปริมาณน้ำ ๔,๒๙๔ ล้าน ลบ.ม. (๘๓%) ปริมาณน้ำใช้การ ๓,๙๐๖ ล้าน ลบ.ม. (๘๒%)

๖.๓ แหล่งน้ำธรรมชาติขนาดใหญ่ ๗ แห่ง มีปริมาณน้ำรวม ๘๐๑.๐๐ ล้าน ลบ.ม. (๑๓๖%)

๖.๔ แหล่งน้ำในพื้นที่นอกเขตชลประทาน ๑๐๒,๐๙๙ แห่ง มีปริมาณน้ำรวม ๗,๒๑๔ ล้าน ลบ.ม. (๘๕%)

๖.๕ อ่างเก็บน้ำขนาดกลางนอกเขตชลประทาน ๖๕ แห่ง ภายใต้การดูแลของกรมทรัพยากรน้ำปริมาณน้ำปัจจุบัน ๑๘๕.๖๓ ล้านลบ.ม. (๗๙%)

ภูมิภาค	จำนวน (แห่ง)	ปริมาณรวม (ล้าน ลบ.ม.)	ปริมาณน้ำ (ล้าน ลบ.ม.)							
			เดือน						ปัจจุบัน	
			เม.ย. ๖๔	พ.ค. ๖๔	มิ.ย. ๖๔	ก.ค. ๖๔	ส.ค. ๖๔	ก.ย. ๖๔	๑๑ ต.ค. ๖๔	ร้อยละ
เหนือ	๑๗,๒๔๙	๑,๑๐๓	๓๔๙.๔๒	๓๕๓.๔๑	๓๖๕.๔๑	๓๕๐.๙๔	๓๙๔.๓๗	๔๒๓.๔๖	๘๒๔.๕๓	๘๗
ตะวันออกเฉียงเหนือ	๕๔,๕๔๗	๓,๕๖๔	๒,๒๕๖.๘๗	๒,๑๗๐.๘๐	๒,๑๓๓.๖๔	๒,๑๕๐.๓๖	๒,๒๓๕.๕๕	๒,๑๔๖.๔๑	๓,๗๐๐.๒๕	๘๕
กลาง	๑๖,๓๖๗	๑,๑๓๗	๗๙๐.๐๙	๗๕๑.๒๒	๗๓๒.๐๔	๖๐๙.๗๔	๗๒๓.๖๘	๖๙๐.๗๓	๑,๔๓๒.๔๔	๙๔
ตะวันออกเฉียงใต้	๗,๘๐๔	๖๓๕	๕๔๒.๘๕	๕๐๐.๓๙	๕๒๒.๕๕	๔๗๙.๖๕	๕๔๐.๔๐	๖๒๕.๔๘	๙๓๐.๙๗	๘๙
ตะวันตก	๒,๕๐๖	๗๑๑	๑๒๑.๐๕	๑๑๙.๘๔	๑๑๓.๙๒	๙๖.๓๔	๙๔.๔๓	๙๑.๙๗	๑๓๓.๕๖	๘๗
ใต้	๓,๖๒๖	๑,๓๑๙	๒๕๔.๐๖	๒๔๒.๑๗	๒๒๖.๔๓	๒๐๐.๙๕	๑๙๕.๒๒	๑๘๘.๕๘	๑๙๒.๖๖	๕๓
รวม	๑๐๒,๐๙๙.๐๐	๘,๔๗๐	๔,๓๑๔.๓๕	๔,๑๓๗.๘๓	๔,๐๙๓.๙๙	๓,๘๘๗.๙๙	๔,๑๘๓.๖๕	๔,๑๖๖.๖๓	๗,๒๑๔.๔๐	๘๓

**๗. สถานการณ์น้ำในประเทศ ณ วันที่ ๑๔ - ๑๗ ตุลาคม ๒๕๖๔ (กรมชลประทาน)**

สถานี	แม่น้ำ	อำเภอ	จังหวัด	ระดับตลิ่ง (ม.รทก.)	ระดับน้ำ (ม.รทก.)				แนวโน้ม	เปรียบเทียบระดับตลิ่ง
					พฤษภ	ศุกร์	เสาร์	อาทิตย์		
					๑๔ ต.ค.	๑๕ ต.ค.	๑๖ ต.ค.	๑๗ ต.ค.		
P.๑	ปิง	เมือง	เชียงใหม่	๓.๗๐	๑.๒๕	๑.๒๖	๑.๒๕	๑.๓๙	เพิ่มขึ้น	-๒.๓๑
W.๑C	วัง	เมือง	ลำปาง	๕.๒๐	-๐.๐๘	-๐.๑๔	-๐.๑๙	-๐.๑๒	เพิ่มขึ้น	-๕.๓๒
Y.๑๖	ยม	บางระกำ	พิษณุโลก	๗.๓๐	๙.๗๔	๙.๖๔	๙.๕๔	๙.๔๗	ลดลง	๒.๑๗
N.๗A	น่าน	เมือง	พิจิตร	๙.๘๗	๗.๕๙	๗.๖๙	๗.๗๘	๗.๖๙	ลดลง	-๒.๑๘
C.๒	เจ้าพระยา	เมือง	นครสวรรค์	๒๖.๒๐	๒๓.๖๔	๒๓.๗๑	๒๓.๖๗	๒๓.๗๐	เพิ่มขึ้น	-๒.๕
C.๑๓	เจ้าพระยา	สรรพยา	ชัยนาท	๑๖.๓๔	๑๕.๐๐	๑๕.๒๓	๑๕.๕๔	๑๕.๖๔	เพิ่มขึ้น	-๐.๗
M.๖A	มูล	สตึก	บุรีรัมย์	๖.๐๐	๗.๖๔	๗.๖๘	๗.๗๒	๗.๗๘	เพิ่มขึ้น	๑.๗๘
M.๗	มูล	เมือง	อุบลราชธานี	๗.๐๐	๖.๗๖	๖.๖๓	๖.๖๑	๖.๗๑	ลดลง	-๐.๒๙
M.๑๙๑	ลำตะคอง	เมือง	นครราชสีมา	๓.๕๐	๑.๒๒	๑.๒๑	๑.๒๖	๑.๗๓	เพิ่มขึ้น	-๑.๗๗
M.๖๙	ลำเซบก	ตระการพืชผล	อุบลราชธานี	๗.๓๐	๕.๒๙	๕.๓๓	๕.๔๓	๕.๔๘	เพิ่มขึ้น	-๑.๘๒
X.๖๔	คลองท่าแซะ	ท่าแซะ	ชุมพร	๑๗.๑๓	๑๐.๘๗	๑๑.๔๗	๑๓.๙๕	๑๒.๐๔	ลดลง	-๕.๐๙
X.๑๔๙	คลองกลาย	นบพิตำ	นครศรีธรรมราช	๓๓.๙๖	***	***	***	***	***	***
X.๒๗๔	แม่น้ำโก-ลก	แว้ง	นราธิวาส	๒๔.๑๘	๑๘.๗๘	๑๘.๗๗	๑๙.๐๙	๑๘.๙๗	ลดลง	-๕.๒๑
X.๓๗A	แม่น้ำตาปี	พระแสง	สุราษฎร์ธานี	๑๑.๗๐	๗.๖๖	๘.๒๖	๘.๕๔	๘.๒๘	ลดลง	-๓.๔๒

\*\*\* ยังไม่ได้รับรายงาน

๘. สถานการณ์น้ำในพื้นที่ลุ่มน้ำโขง ณ วันที่ ๑๖ ตุลาคม ๒๕๖๔ (คณะกรรมการจัดการแม่น้ำโขง)

สถานี	ระดับอ้างอิง (ม.รทท.)	ระดับตลิ่ง (ม.)	ระดับน้ำ (ม.)		เทียบกับ ระดับตลิ่ง (ม.)	ระดับน้ำคาดการณ์ (ม.)				
			๑๕ ต.ค.	๑๖ ต.ค.		๑๗ ต.ค.	๑๘ ต.ค.	๑๙ ต.ค.	๒๐ ต.ค.	๒๑ ต.ค.
เขื่อนจิ่งหง (จีน)	-	-	๕๓๕.๕๖	๕๓๕.๔๐	-	-	-	-	-	-
เชียงแสน (เชียงราย)	๓๕๗.๑๑๐	๑๒.๘๐	๒.๕๑	๒.๑๙	-๑๐.๖๑	๒.๐๙	๒.๑๓	๒.๑๖	๒.๒๒	๒.๓๐
หลวงพระบาง (สปป.ลาว)	๒๖๗.๑๘๕	๑๘.๐๐	๙.๓๒	๙.๓๒	-๘.๖๘	๙.๑๒	๘.๙๘	๘.๙๒	๘.๘๘	๙.๐๓
เชียงคาน (เลย)	๑๙๔.๑๑๘	๑๖.๐๐	๖.๓๕	๖.๔๔	-๙.๕๖	๖.๔๘	๖.๓๐	๖.๑๙	๖.๑๕	๖.๒๐
เวียงจันทน์ (สปป.ลาว)	๑๕๘.๐๔๐	๑๒.๕๐	๔.๐๓	๓.๗๗	-๘.๗๓	๓.๘๘	๓.๙๓	๓.๗๘	๓.๖๕	๓.๖๐
เมือง (หนองคาย)	๑๕๓.๖๔๘	๑๒.๒๐	๓.๘๕	๓.๕๔	-๘.๖๖	๓.๖๑	๓.๖๗	๓.๕๓	๓.๔๐	๓.๓๕
ปากซัน (สปป.ลาว)	๑๔๒.๑๒๕	๑๔.๕๐	๔.๕๐	๔.๕๕	-๙.๙๕	๔.๓๐	๔.๓๕	๔.๔๐	๔.๓๐	๔.๒๐
เมือง (นครพนม)	๑๓๐.๙๖๑	๑๒.๐๐	๓.๖๗	๓.๘๓	-๘.๑๗	๓.๘๘	๔.๑๐	๔.๓๕	๔.๔๐	๔.๓๐
ท่าแขก (สปป.ลาว)	๑๒๙.๖๒๙	๑๔.๐๐	๔.๙๕	๕.๐๓	-๘.๙๗	๕.๑๗	๕.๓๐	๕.๕๗	๕.๖๓	๕.๕๐
เมือง (มุกดาหาร)	๑๒๔.๒๑๙	๑๒.๕๐	๔.๕๕	๔.๖๒	-๗.๘๘	๔.๘๘	๕.๐๐	๕.๑๒	๕.๓๕	๕.๔๐
สะพานนะเขต (สปป.ลาว)	๑๒๕.๔๑๐	๑๓.๐๐	๒.๙๖	๓.๐๕	-๙.๙๕	๓.๓๓	๓.๔๕	๓.๕๕	๓.๗๗	๓.๘๒
โขงเจียม (อุบลราชธานี)	๘๙.๐๓๐	๑๔.๕๐	๖.๔๓	๖.๖๖	-๗.๘๔	๗.๐๐	๗.๓๕	๗.๖๐	๗.๘๐	๘.๑๒
ปากซ (สปป.ลาว)	๘๖.๔๙๐	๑๒.๐๐	๔.๙๐	๕.๒๐	-๖.๘	๕.๗๖	๖.๑๘	๖.๔๗	๖.๗๑	๗.๐๕

\*\*\* ไม่มีสถานการณ์, สีเขียว (น้ำต่ำกว่าตลิ่ง) / สีแดง (น้ำล้นตลิ่ง)

๙. สถานการณ์เตือนภัย Early Warning ณ วันที่ ๑๗ ตุลาคม ๒๕๖๔ (กรมทรัพยากรน้ำ)

การแจ้งเตือน	สถานี	การแจ้งเตือน	ช่วงเวลา
<b>เตือนสีแดง (อพยพ)</b>	บ้านโคกสะอาด ตำบลนาขามหลัก อำเภอเทพสถิต จังหวัดชัยภูมิ บ้านหนองใหญ่ ตำบลหนองปรือ อำเภอหนองปรือ จังหวัดกาญจนบุรี	ปริมาณฝนสะสม ๑๒ ชั่วโมง ๑๒๕.๐ มิลลิเมตร ปริมาณฝนสะสม ๑๒ ชั่วโมง ๑๓๘.๐ มิลลิเมตร	๑๒.๕๖ น. ๐๙.๔๕ น.
<b>เตือนสีเหลือง (เตือนภัย)</b>	บ้านป่ากรอก ตำบลชาติตระการ อำเภอชาติตระการ จังหวัดพิษณุโลก บ้านโป่งน้ำร้อน ตำบลโป่งน้ำร้อน อำเภอลองลาน จังหวัดกำแพงเพชร บ้านเทพพนา ตำบลบ้านไร่ อำเภอเทพสถิต จังหวัดชัยภูมิ บ้านอิพุงใหญ่ ตำบลเจ้าวัด อำเภอบ้านไร่ จังหวัดอุทัยธานี บ้านนุง ตำบลเจ้าวัด อำเภอบ้านไร่ จังหวัดอุทัยธานี บ้านเขาหินตั้ง ตำบลสมเด็จเจริญ อำเภอหนองปรือ จังหวัดกาญจนบุรี บ้านเขาสง ตำบลองค์พระ อำเภอด่านช้าง จังหวัดสุพรรณบุรี บ้านหินตาตอง ตำบลหนองรี อำเภอปอพลอย จังหวัดกาญจนบุรี	ค่าระดับน้ำ ๔.๐๓ เมตร ระดับวิกฤติ ๕.๐๐ เมตร ค่าระดับน้ำ ๓.๗๙ เมตร ระดับวิกฤติ ๔.๕๕ เมตร ปริมาณฝนสะสม ๑๒ ชั่วโมง ๙๘.๐ มิลลิเมตร ปริมาณฝนสะสม ๑๒ ชั่วโมง ๑๑๑.๐ มิลลิเมตร ปริมาณฝนสะสม ๑๒ ชั่วโมง ๑๐๑.๐ มิลลิเมตร ปริมาณฝนสะสม ๑๒ ชั่วโมง ๑๐๒.๕ มิลลิเมตร ปริมาณฝนสะสม ๑๒ ชั่วโมง ๑๐๐.๐ มิลลิเมตร ปริมาณฝนสะสม ๑๒ ชั่วโมง ๙๘.๕ มิลลิเมตร	๑๕.๔๘ น. ๑๒.๔๓ น. ๑๓.๕๓ น. ๐๐.๑๙ น. ๐๕.๑๐ น. ๐๖.๓๖ น. ๐๘.๔๓ น. ๐๘.๕๙ น.
<b>เตือนสีเขียว (เฝ้าระวัง)</b>	บ้านนาพูน ตำบลนาพูน อำเภอวังจันทน์ จังหวัดแพร่ บ้านอุดมทรัพย์พัฒนา ตำบลอุดมทรัพย์ อำเภอวังน้ำเขียว จังหวัดนครราชสีมา บ้านขุนกลาง ตำบลบ้านหลวง อำเภอจอมทอง จังหวัดเชียงใหม่ บ้านโนนสาธิต ตำบลตะบะ อำเภอเมืองเพชรบูรณ์ จังหวัดเพชรบูรณ์ บ้านโป่งน้ำร้อน ตำบลโป่งน้ำร้อน อำเภอลองลาน จังหวัดกำแพงเพชร บ้านเทพพนา ตำบลบ้านไร่ อำเภอเทพสถิต จังหวัดชัยภูมิ บ้านแสนขัน ตำบลบ่อทอง อำเภอทองแสนขัน จังหวัดอุดรธานี บ้านเขาเยี่ยง ตำบลคลองไผ่ อำเภอสีคิ้ว จังหวัดนครราชสีมา บ้านนุง ตำบลเจ้าวัด อำเภอบ้านไร่ จังหวัดอุทัยธานี บ้านประจักษ์ ตำบลห้วยเขย่ง อำเภอทองผาภูมิ จังหวัดกาญจนบุรี บ้านหน้าฝาย ตำบลบ้านเป็ง อำเภอบ้านไร่ จังหวัดอุทัยธานี บ้านเขาหินตั้ง ตำบลสมเด็จเจริญ อำเภอหนองปรือ จังหวัด	ปริมาณฝนสะสม ๑๒ ชั่วโมง ๘๔.๐ มิลลิเมตร ค่าระดับน้ำ ๔.๐๔ เมตร ระดับวิกฤติ ๖.๐๐ เมตร ปริมาณฝนสะสม ๑๒ ชั่วโมง ๘๓.๕ มิลลิเมตร ปริมาณฝนสะสม ๑๒ ชั่วโมง ๘๓.๐ มิลลิเมตร ค่าระดับน้ำ ๒.๖๕ เมตร ระดับวิกฤติ ๔.๕๕ เมตร ปริมาณฝนสะสม ๑๒ ชั่วโมง ๘๘.๕ มิลลิเมตร ค่าระดับน้ำ ๕.๐๕ เมตร ระดับวิกฤติ ๖.๐๐ เมตร ปริมาณฝนสะสม ๑๒ ชั่วโมง ๘๗.๕ มิลลิเมตร ปริมาณฝนสะสม ๑๒ ชั่วโมง ๘๔.๕ มิลลิเมตร ปริมาณฝนสะสม ๑๒ ชั่วโมง ๘๘.๐ มิลลิเมตร ปริมาณฝนสะสม ๑๒ ชั่วโมง ๘๔.๕ มิลลิเมตร ปริมาณฝนสะสม ๑๒ ชั่วโมง ๙๐.๐ มิลลิเมตร	๑๕.๕๙ น. ๑๖.๒๘ น. ๑๘.๓๓ น. ๑๙.๓๑ น. ๑๒.๓๒ น. ๑๒.๐๑ น. ๑๓.๑๑ น. ๐๓.๑๕ น. ๐๓.๑๙ น. ๐๓.๒๒ น. ๐๕.๐๘ น.

กาญจนบุรี	บ้านฆาง ตำบลองค์พระ อำเภอด่านช้าง จังหวัดสุพรรณบุรี	ปริมาณฝนสะสม ๑๒ ชั่วโมง ๘๖.๐ มิลลิเมตร	๐๖.๔๒ น.
	บ้านใหม่สามัคคี ตำบลห้วยแย้ อำเภอหนองบัวระเหว จังหวัดชัยภูมิ	ค่าระดับน้ำ ๙.๑๑ เมตร ระดับวิกฤติ ๑๑.๐ เมตร	๐๖.๕๔ น.
	บ้านหนองผือ ตำบลด่านช้าง อำเภอด่านช้าง จังหวัดสุพรรณบุรี	ปริมาณฝนสะสม ๑๒ ชั่วโมง ๘๔.๐ มิลลิเมตร	๐๗.๓๙ น.
	บ้านโป่งช้าง ตำบลหนองปรือ อำเภอหนองปรือ จังหวัดกาญจนบุรี	ปริมาณฝนสะสม ๑๒ ชั่วโมง ๘๓.๐ มิลลิเมตร	๐๘.๑๘ น.

\*\*\*สำนักงานทรัพยากรน้ำภาคที่เกี่ยวข้องได้ดำเนินการแจ้งอาสาสมัครและเครือข่าย รวมถึงหน่วยงานที่เกี่ยวข้องในพื้นที่เสี่ยงภัยแล้ว

**๑๐. พื้นที่ติดตามและเฝ้าระวังสถานการณ์ภัยพิบัติภัย ณ วันที่ ๑๖ ตุลาคม ๒๕๖๔ (กรมทรัพยากรธรณี)**

เนื่องจากในพื้นที่เสี่ยงดินถล่มมีฝนตกต่อเนื่อง โดยเฉพาะในบริเวณภาคเหนือจังหวัดเชียงราย เชียงใหม่ ตาก น่าน อุตรดิตถ์ ลำพูน ลำปาง พิษณุโลก อุทัยธานี เพชรบูรณ์ ภาคกลาง จังหวัดกาญจนบุรี นครนายก ภาคตะวันออกเฉียงเหนือ จังหวัดชัยภูมิ เลย ภาคตะวันออก จังหวัดฉะเชิงเทรา ปราจีนบุรี สระแก้ว ระยอง จันทบุรี ตราด ภาคใต้ จังหวัดชุมพร ระนอง พังงา และสุราษฎร์ธานี ศูนย์ปฏิบัติการธรณีพิบัติภัย จึงได้ทำการเฝ้าระวังและติดตามสถานการณ์ภัยพิบัติภัยดินถล่มและน้ำป่าไหลหลากเป็นพิเศษ และจะทำการแจ้งอาสาสมัครเครือข่ายในพื้นที่เสี่ยงภัยต่อไป

**๑๑. เหตุการณ์วิกฤตน้ำปัจจุบัน ณ วันที่ ๑๗ ตุลาคม ๒๕๖๔ [เวลา ๑๕.๐๐ น. (เมื่อวาน) - ๐๘.๐๐ น. (วันนี้)]**

ไม่มีสถานการณ์

**๑๒. สถานการณ์ภาวะน้ำท่วม และสถานการณ์ฝนแล้ง/ฝนทิ้งช่วง ณ วันที่ ๑๗ ตุลาคม ๒๕๖๔ (ปก.)**

**สถานการณ์อุทกภัย**

อิทธิพลพายุ “คมปาซุ” ซึ่งได้อ่อนกำลังลงเป็นหย่อมความกดอากาศต่ำ และร่องมรสุมพาดผ่าน ภาคกลางและภาคตะวันออกเฉียงเหนือตอนล่าง ในขณะที่มรสุมตะวันตกเฉียงใต้กำลังแรงพัดปกคลุมทะเลอันดามัน ภาคใต้และอ่าวไทย ตั้งแต่วันที่ ๑๕-๑๗ ต.ค. ๒๕๖๔ ส่งผลให้เกิดน้ำท่วมฉับพลัน และน้ำป่าไหลหลาก ในพื้นที่ ๕ จ. (เพชรบูรณ์ ชัยภูมิ ลพบุรี ปราจีนบุรี นครนายก) ๗ อ. ๒๒ ต. ๕๙ ม. ประชาชนได้รับผลกระทบ ๒,๖๙๘ ครัวเรือน ไม่มีผู้บาดเจ็บและเสียชีวิต

**๑๓. การคาดหมายลักษณะอากาศ ๗ วันข้างหน้า (ระหว่างวันที่ ๑๗ - ๒๒ ตุลาคม ๒๕๖๔)**

ในช่วงวันที่ ๑๗ - ๑๙ ต.ค. ๖๔ บริเวณความกดอากาศสูงจากประเทศจีนจะแผ่ลงมาปกคลุมภาคเหนือและภาคตะวันออกเฉียงเหนือ ส่งผลทำให้ ร่องมรสุมจะเลื่อนลงไปพาดผ่านภาคกลางตอนล่าง ภาคใต้ตอนบน และภาคตะวันออกเฉียงเหนือ ลักษณะเช่นนี้ทำให้ภาคเหนือและภาคตะวันออกเฉียงเหนือมีฝนน้อย ส่วนภาคกลางตอนล่าง ภาคใต้ตอนบน และภาคตะวันออกเฉียงเหนือยังคงมีฝนตกหนักบางแห่ง ส่วนในช่วงวันที่ ๒๐-๒๒ ต.ค. ๖๔ บริเวณความกดอากาศสูงจากประเทศจีนจะแผ่ลงมาปกคลุมประเทศไทยตอนบนและทะเลจีนใต้ ประกอบกับมีลมตะวันออกเฉียงใต้พัดปกคลุมอ่าวไทยและประเทศไทย ลักษณะเช่นนี้ทำให้บริเวณดังกล่าวยังคงมีฝนฟ้าคะนองเกิดขึ้น

สำหรับในช่วงวันที่ ๑๗-๒๒ ต.ค. ๖๔ มรสุมตะวันตกเฉียงใต้ที่พัดปกคลุมทะเลอันดามันและประเทศไทยมีกำลังอ่อนลง ทำให้คลื่นลมบริเวณทะเลอันดามันและอ่าวไทยมีกำลังอ่อนลง

**๑๔. ความช่วยเหลือภัยแล้งสะสมของกรมทรัพยากรน้ำ**

ความช่วยเหลือในพื้นที่ประสบปัญหาภัยแล้ง ตั้งแต่วันที่ ๑ ตุลาคม ๒๕๖๓ - ๑๑ ตุลาคม ๒๕๖๔

หน่วยงาน	จังหวัด	ปริมาณการ สูบน้ำ (ลบ.ม.)	ปริมาณการ แจกจ่ายน้ำสะอาด (ลิตร)	น้ำดื่ม บรรจุ ขวด (ขวด)	ประโยชน์ที่ได้รับ		
					อุปโภค-บริโภค		พื้นที่เกษตร (ไร่)
					ครัวเรือน	ประชากร	
ภาค ๑	ลำปาง	๕๑๔,๓๐๐	๔,๓๖๒,๙๔๐	๖๐๐	๑๗๑,๖๘๐	๔๖๒,๐๔๘	๒,๖๑๑
	เชียงใหม่	-	๒๑๐,๑๓๙	-	๒๑,๒๐๑	๘๗,๖๗๕	-
	แม่ฮ่องสอน	-	๑๘๕,๕๑๖	-	๙,๒๔๘	๖๐,๙๘๖	-
	เชียงราย	๒๙๐,๐๐๐	๙๙๓,๑๘๐	๑,๙๐๐	๕๘,๔๖๗	๑๘๑,๕๓๗	-
	กำแพงเพชร	-	๒๐๑,๕๔๔	-	๔๔,๑๒๕	๑๗๙,๓๑๐	-
	พะเยา	๓๘๕,๕๐๐	-	-	๕๐๐	๑,๓๕๐	-
	ตาก	๒๗๖,๐๐๐	-	-	๒๐๒	๖,๐๐๐	๕,๕๐๐
	ลำพูน	๓,๑๓๔,๙๐๐	-	-	๒,๐๐๐	๑๐๐	๔๒๐

ภาค ๒	อุทัยธานี	๗๗,๗๖๐	-	-	-	-	๔,๐๐๐
	นครสวรรค์	๑๑,๕๐๘,๔๘๐	๓๐,๐๐๐	-	๖,๙๓๑	๔๐,๕๖๔	๔๕,๓๐๐
	เพชรบูรณ์	๑๖,๒๐๐	-	-	๑,๒๐๐	๔,๘๐๐	-
	ลพบุรี	๔,๒๗๑,๔๐๐	-	-	๔๓,๘๑๒	๑๖๓,๑๗๒	-
	ปทุมธานี	๓,๓๒๖,๔๐๐	-	-	๕,๒๒๘	๑๗,๗๒๕	๑๗,๗๖๔
	สระบุรี	๕,๑๕๓,๔๐๐	-	-	๑,๖๓๐	๑๓,๘๑๑	๒๐,๙๐๐
ภาค ๓	สกลนคร	๓,๕๖๖,๒๐๐	-	-	๔,๑๔๒	๑๕,๑๓๑	๒,๓๘๓
	อุดรธานี	๕,๖๘๗,๓๐๐	๑๐๘,๐๐๐	๑,๕๐๐	๕,๘๒๑	๒๖,๗๑๘	๑,๓๙๐
	หนองคาย	๕๘๘,๔๐๐	-	-	๓๗๐	๑,๔๕๒	๕,๘๐๐
	เลย	-	๗๒,๐๐๐	-	๗๖	๑,๐๗๙	-
	หนองบัวลำภู	-	-	๑,๐๐๐	-	-	-
ภาค ๔	ขอนแก่น	๑,๙๔๖,๖๑๐	-	-	๒,๗๐๗	๑๐,๒๓๐	-
	มหาสารคาม	๑๒๐,๓๐๐	-	-	๔๖๙	๑,๘๗๖	-
ภาค ๕	บุรีรัมย์	๕๙๒,๐๐๐	-	-	๓,๔๘๖	๑๐,๙๖๕	-
	นครราชสีมา	๙๗๙,๕๐๐	-	-	๓,๒๖๖	๑๐,๕๔๐	๑,๐๐๐
	ศรีสะเกษ	๒๘๔,๐๐๐	-	-	๑๘๖	๗๐๖	๒,๙๔๐
ภาค ๖	สระแก้ว	๑,๒๔๙,๖๐๐	-	-	๑๔,๓๕๐	๕๐,๐๐๐	-
	ปราจีนบุรี	๔,๕๐๗,๙๐๐	-	-	๑,๐๒๒	๓,๔๘๖	๖,๑๕๐
	จันทบุรี	๔,๓๖๔,๔๐๐	-	-	๒,๒๓๐	๖,๔๑๕	๘,๐๐๐
	ระยอง	๒๔๗,๓๐๐	-	-	๔๗๘	๑,๓๗๘	๗๐๐
	ตราด	๓๔๖,๘๐๐	-	-	๒,๓๑๐	๕,๒๘๕	๑๖,๘๐๐
ภาค ๗	สุพรรณบุรี	๑๕,๐๗๕,๗๘๐	-	-	๑,๕๑๔	๔,๘๙๘	๖,๙๕๙
	ราชบุรี	๘๒๒,๙๖๐	๑๒,๐๐๐	-	๑๒๑	๓๙๓	๗๒๔
ภาค ๘	นครศรีธรรมราช	๘,๕๒๗,๖๘๐	-	-	๑,๘๐๐	๕,๔๘๘	๑๘,๕๐๐
ภาค ๙	พิจิตร	๑,๘๗๑,๒๒๐	-	-	๗,๗๑๔	๒๑,๙๘๔	๘๒,๕๐๐
	แพร่	๒,๒๒๖,๗๒๐	-	-	๑,๕๐๓	๔,๕๐๕	๖,๖๐๐
	พิษณุโลก	๑,๕๐๖,๖๐๐	-	๖,๙๙๗	๑๙๕	๕๑๕	๑,๖๒๓
	สุโขทัย	๒๗๗,๙๒๐	-	๓,๓๙๖	๓๐๖	๑,๑๒๔	-
	น่าน	-	-	๑,๕๐๐	-	-	-
	อุตรดิตถ์	๔๑๑,๐๐๐	๑,๔๓๕,๕๕๐	๑,๐๐๘	๔,๗๖๐	๑๕,๒๕๐	๒,๐๐๐
ภาค ๑๐	สุราษฎร์ธานี	๗๑๕,๒๐๐	๑๖๔,๐๐๐	-	๑๘๐	๖๔๐	๑,๑๐๐
ภาค ๑๑	อุบลราชธานี	๑๒๕,๓๐๐	-	-	๑,๒๗๔	๔,๒๔๑	-
	อำนาจเจริญ	๓๐๐,๖๕๐	-	๖๐๐	๓,๗๕๓	๑๑,๗๒๖	-
	๔๑ จังหวัด	๘๕,๒๙๕,๖๘๐	๗,๗๗๔,๘๖๙	๒๐,๕๐๑	๔๒๘,๓๕๗	๑,๔๓๕,๔๑๓	๒๖๕,๙๔๔

จึงเรียนมาเพื่อโปรดทราบ

นายภาดล ถาวรกฤษรัตน์  
อธิบดีกรมทรัพยากรน้ำ  
ประธานคณะกรรมการศูนย์ปฏิบัติการ  
ทรัพยากรธรรมชาติและสิ่งแวดล้อม  
(ด้านทรัพยากรน้ำ)