



**รายงานการเฝ้าระวังติดตามสถานการณ์น้ำและความช่วยเหลือ
ศูนย์ปฏิบัติการทรัพยากรธรรมชาติและสิ่งแวดล้อม (ด้านทรัพยากรน้ำ)
กระทรวงทรัพยากรธรรมชาติและสิ่งแวดล้อม**

ศูนย์ป้องกันวิกฤติน้ำ กรมทรัพยากรน้ำ

โทรศัพท์ ๐ ๒๒๗๑ ๖๐๐๐ ต่อ ๖๔๔๕ โทรสาร ๐ ๒๒๗๘ ๖๖๒๙ www.dwr.go.th IDLine: mekhalawoc Email: mekhala@dwr.mail.go.th

ศูนย์เทคโนโลยีสารสนเทศทรัพยากรน้ำบาดาล กรมทรัพยากรน้ำบาดาล

โทรศัพท์ ๐ ๒๖๖๖ ๗๐๙๐ โทรสาร ๐ ๒๖๖๖ ๗๑๐๐ www.dgr.go.th Email: itcenter@dgr.mail.go.th

สำนักงานนโยบายและแผนทรัพยากรธรรมชาติและสิ่งแวดล้อม

โทรศัพท์ ๐ ๒๒๖๕๖๕๐๐ www.onep.go.th Email: webmaster@onep.go.th

กรมทรัพยากรธรณี

โทรศัพท์ ๐ ๒๖๒๑๙๕๐๐ www.dmr.go.th Email: webmaster@dmr.mail.go.th

รายงานฉบับที่ ๕๕๘/๒๕๖๔

เวลา ๑๕.๐๐ น.

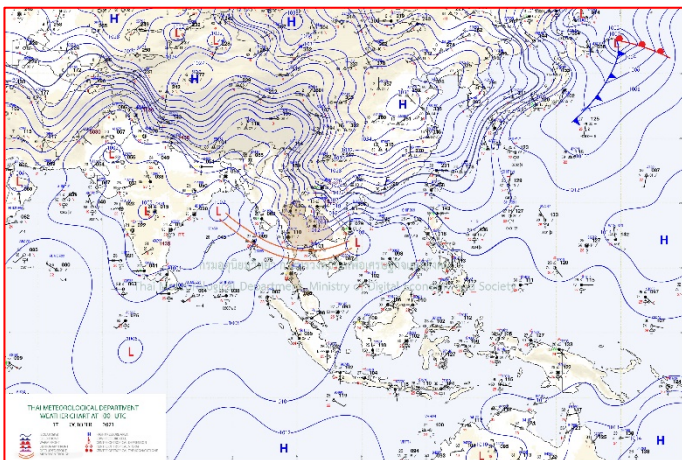
วันที่ ๑๗ ตุลาคม ๒๕๖๔

เรียนรมว.ทส. เลขานุการ รมว.ทส. ที่ปรึกษา รมว.ทส. ปกท.ทส. รอง ปกท.ทส. อทพ. อทบ. และหน่วยงานที่เกี่ยวข้อง

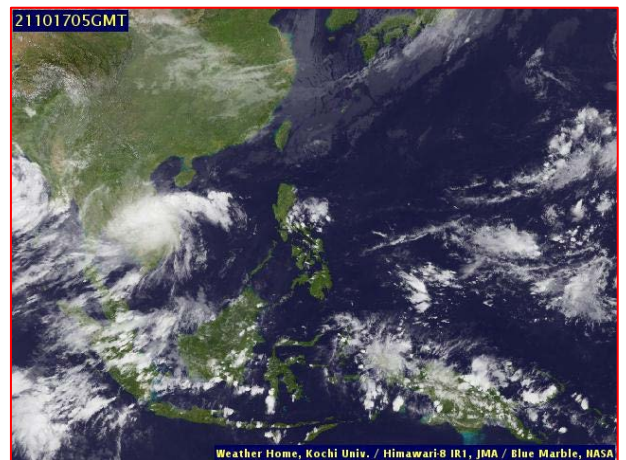
๑. สภาวะอากาศ เวลา ๑๒.๐๐ น. (กรมอุตุนิยมวิทยา)

พยากรณ์อากาศ ๒๔ ชั่วโมงข้างหน้า ร่องมรสุมพาดผ่านภาคตะวันออก และภาคใต้ตอนบน เข้าสู่หย่อมความกดอากาศต่ำบริเวณชายฝั่งประเทศเวียดนามตอนกลาง ประกอบกับมรสุมตะวันตกเฉียงใต้กำลังปานกลางพัดปกคลุมทะเลอันดามัน ภาคใต้ และอ่าวไทย ในขณะที่บริเวณความกดอากาศสูงจากประเทศจีนแผ่ลงมาปกคลุมภาคเหนือและภาคตะวันออกเฉียงเหนือตอนบน ลักษณะเช่นนี้ทำให้ภาคเหนือและภาคตะวันออกเฉียงเหนือตอนบนมีฝนลดลง แต่ยังคงมีฝนตกหนักบางแห่งในภาคตะวันออกเฉียงเหนือตอนล่าง ภาคกลางตอนล่าง ภาคใต้ตอนบน และภาคตะวันออก

สำหรับคลื่นลมบริเวณทะเลอันดามันและอ่าวไทยมีกำลังอ่อนลง โดยทะเลอันดามันมีคลื่นสูง ๑-๒ เมตร ส่วนอ่าวไทยมีคลื่นสูงประมาณ ๑ เมตร

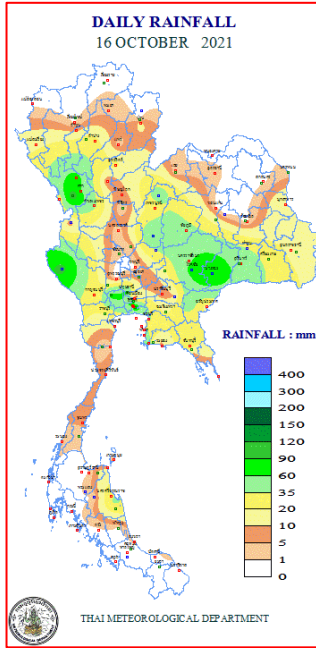


แผนที่อากาศ วันที่ ๑๗ ต.ค. ๒๕๖๔ เวลา ๐๗.๐๐ น.



ภาพถ่ายดาวเทียม วันที่ ๑๗ ต.ค. ๒๕๖๔ เวลา ๑๒.๐๐ น.

๒. ปริมาณฝนสะสม ณ เวลา ๐๗.๐๐น.(เมื่อวาน) - ๐๗.๐๐ น.(วันนี้) (กรมอุตุนิยมวิทยา)



จุดตรวจวัด	ปริมาณฝน (มม.)
จ.กาญจนบุรี (ทองผาภูมิ)	๙๙.๖
จ.บุรีรัมย์ (นางรอง)	๘๕.๒
จ.สมุทรปราการ (สภข.)	๗๒.๗
จ.นครราชสีมา (โชคชัย)	๖๙.๕
จ.นครปฐม	๖๕.๕
จ.ปทุมธานี (สภข.)	๖๓.๘
จ.ชลบุรี (สัตหีบ)	๖๒.๕

๓. ปริมาณฝนสะสมของพื้นที่ลาดเชิงเขา ๑๒ ชม. ที่ผ่านมา (กรมทรัพยากรน้ำ)

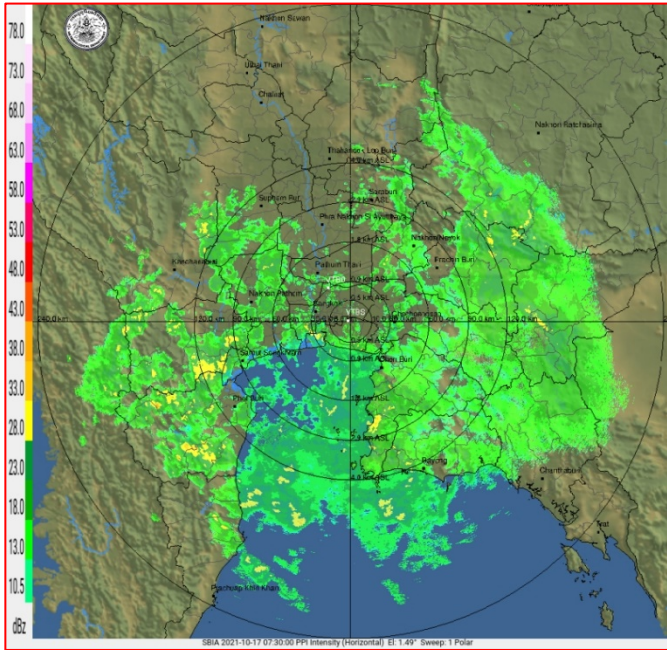
รหัสสถานี	จุดตรวจวัด	ปริมาณฝน (มม./๑๒ ชม.)
STN๑๐๙๔	บ้านอีพุงใหญ่ ต.เจ้าวัด อ.บ้านไร่ จ.อุทัยธานี	๑๓๔.๕
STN๑๖๓๓	บ้านหนองใหญ่ ต.หนองปรือ อ.หนองปรือ จ.กาญจนบุรี	๑๑๕.๕
STN๑๖๓๔	บ้านเขาหินตั้ง ต.สมเด็จพระเจริญ อ.หนองปรือ จ.กาญจนบุรี	๑๐๖.๐
STN๑๔๖๘	บ้านโคกสะอาด ต.นายางกลัก อ.เทพสถิต จ.ชัยภูมิ	๘๙.๕
STN๐๑๗๑	บ้านบุง ต.เจ้าวัด อ.บ้านไร่ จ.อุทัยธานี	๘๗.๐
STN๑๔๗๑	บ้านเทพพนา ต.บ้านไร่ อ.เทพสถิต จ.ชัยภูมิ	๘๓.๕
STN๐๔๗๘	บ้านประจำไม้ ต.ห้วยเขย่ง อ.ทองผาภูมิ จ.กาญจนบุรี	๘๐.๕
STN๑๖๓๕	บ้านหนองผือ ต.ด่านช้าง อ.ด่านช้าง จ.สุพรรณบุรี	๗๙.๕
STN๑๒๔๓	บ้านห้วยรวก ต.หนองฝ้าย อ.เลาขวัญ จ.กาญจนบุรี	๗๙.๐
STN๐๒๖๔	บ้านหินดาดทอง ต.หนองรี อ.บ่อพลอย จ.กาญจนบุรี	๗๘.๕

๔. ค่าความชื้นในดิน (กรมทรัพยากรน้ำ/คณะกรรมการแม่โขง)

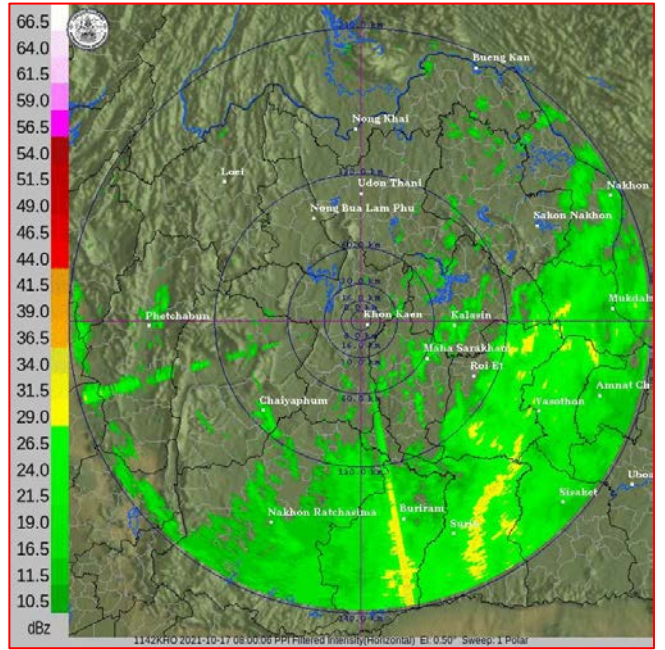
ภูมิภาค	ความชื้นในดิน [-] ๑ ต.ค. ๖๔	ความชื้นในดิน [-] ๑๖ ต.ค. ๖๔	แนวโน้ม
เหนือ	๒๐-๔๐	๒๐-๔๐	ทรงตัว
กลาง	๘๐-๑๐๐	๖๐-๘๐	ลดลง
ตะวันออกเฉียงเหนือ	๖๐-๘๐	๖๐-๘๐	ทรงตัว
ตะวันออก	๘๐-๑๐๐	๘๐-๑๐๐	ทรงตัว
ตะวันตก	๔๐-๖๐	๖๐-๘๐	เพิ่มขึ้น
ใต้	๖๐-๘๐	๖๐-๘๐	ทรงตัว

หมายเหตุ : ความชื้นในดิน ๐ หมายถึง ดินที่แห้งสนิท และ ๑๐๐ หมายถึง ดินที่อิ่มน้ำ

๕. เรดาร์ตรวจอากาศ ณ วันที่ ๑๗ ตุลาคม ๒๕๖๔ (กรมอุตุนิยมวิทยา)



สถานีสุวรรณภูมิ เวลา ๑๔.๓๐ น.



สถานีขอนแก่น เวลา ๑๕.๐๐ น.

จากเรดาร์ตรวจอากาศจะพบว่ามีกลุ่มเมฆฝนกระจายปกคลุมภาคกลาง ใต้ ตะวันตก ตะวันออก และภาคตะวันออกเฉียงเหนือของประเทศไทย

๖. สถานการณ์น้ำในแหล่งเก็บกักน้ำ ณ วันที่ ๑๗ ตุลาคม ๒๕๖๔ (กรมชลประทาน กรมทรัพยากรน้ำ และสทช.)

๖.๑ ปริมาณน้ำในอ่างฯ ๕๐,๕๘๒ ล้าน ลบ.ม. คิดเป็นร้อยละ ๗๑ (ปริมาณน้ำใช้การได้ ๒๗,๐๔๐ ล้าน ลบ.ม. คิดเป็นร้อยละ ๕๓) ปริมาณน้ำในอ่างฯ เทียบกับปี ๒๕๖๓ (๔๐,๘๕๕ ล้าน ลบ.ม. คิดเป็นร้อยละ ๕๘) มากกว่าปี ๒๕๖๓ จำนวน ๙,๗๒๗ ล้าน ลบ.ม. ปริมาณน้ำไหลลงอ่างฯ จำนวน ๔๗๘.๕๘ ลบ.ม. ปริมาณน้ำ ระบายจำนวน ๑๕๒.๑๓ ล้าน ลบ.ม. สามารถรับน้ำได้อีก ๒๐,๓๔๔ ล้าน ลบ.ม.

อ่างเก็บน้ำ	ปริมาณน้ำในอ่าง		ปริมาณน้ำใช้การได้		ปริมาณน้ำไหลลงอ่าง		ปริมาณน้ำระบาย		ปริมาณน้ำรับได้อีก (ล้าน ม. ^๓) (ความจุที่ รนส.- ปริมาณน้ำ ปัจจุบัน)
	ปริมาณ (ล้าน ม. ^๓)	% น้ำเก็บ กัก	ปริมาณ (ล้าน ม. ^๓)	% น้ำใช้ การ	วันนี้ (ล้าน ม. ^๓)	เมื่อวาน (ล้าน ม. ^๓)	วันนี้ (ล้าน ม. ^๓)	เมื่อวาน (ล้าน ม. ^๓)	
๑.ภูมิพล	๗,๒๐๔	๕๔	๓,๔๐๔	๓๕	๕๒.๕๐	๒๔.๐๐	๑.๐๐	๑.๐๐	๖,๒๕๘
๒.สิริกิติ์	๔,๓๗๕	๔๖	๑,๕๒๕	๒๓	๑๕.๐๙	๑๑.๔๔	๔.๑๗	๓.๙๙	๕,๑๓๕
๓.จุฬารัตน์	๑๗๒	๑๐๕	๑๓๕	๑๐๖	๒๕.๖๒	๓.๓๖	๑๔.๐๘	๑.๐๔	เต็มความจุ
๔.อุบลรัตน์	๒,๓๔๑	๙๖	๑,๗๖๐	๙๕	๓๔.๗๑	๔๒.๐๐	๑๐.๐๐	๑๐.๐๓	๙๐
๕.ลำปาว	๑,๑๑๔	๕๘	๑,๐๑๔	๕๔	๓๓.๑๘	๓๗.๐๒	๐.๙๓	๑.๒๒	๘๖๖
๖.สิรินธร	๑,๖๓๙	๘๓	๘๐๘	๗๑	๓๑.๙๐	๓๓.๘๗	๐.๑๙	๐.๐๐	๓๒๗
๗.ป่าสักชลสิทธิ์	๙๗๑	๑๐๑	๙๖๘	๑๐๑	๕๘.๐๒	๔๘.๐๙	๓๘.๙๕	๓๔.๖๐	เต็มความจุ
๘.ศรีนครินทร์	๑๔,๙๙๗	๘๕	๔,๗๓๒	๖๓	๖๐.๔๙	๕๙.๑๑	๕.๐๖	๕.๐๔	๒,๗๔๘
๙.วชิราลงกรณ์	๗,๓๔๗	๘๓	๔,๓๓๕	๗๔	๓๐.๙๓	๓๗.๘๓	๙.๐๕	๙.๐๒	๑,๕๑๓
๑๐.ขุนด่านปราการชล	๒๒๔	๑๐๐	๒๑๙	๑๐๐	๗.๓๗	๑๒.๕๗	๖.๖๒	๑๑.๗๑	เต็มความจุ
๑๑.รัชชประภา	๔,๒๐๔	๗๕	๒,๘๕๒	๖๗	๑๘.๐๐	๒๘.๑๑	๔.๐๓	๓.๖๒	๑,๔๓๕
๑๒.บางกลาง	๗๒๐	๔๙	๔๔๔	๓๘	๓.๐๕	๒.๗๕	๘.๐๒	๘.๑๑	๗๓๔

๖.๒ อ่างเก็บน้ำขนาดกลาง ๔๑๒ แห่ง มีปริมาณน้ำ ๔,๔๔๑ ล้าน ลบ.ม. (๘๖%) ปริมาณน้ำใช้การ ๔,๐๕๔ ล้าน ลบ.ม. (๘๕%)

๖.๓ แหล่งน้ำธรรมชาติขนาดใหญ่ ๗ แห่ง มีปริมาณน้ำรวม ๘๐๑.๐๐ ล้าน ลบ.ม. (๑๓๖%)

๖.๔ แหล่งน้ำในพื้นที่นอกเขตชลประทาน ๑๐๒,๐๙๙ แห่ง มีปริมาณน้ำรวม ๗,๒๔๓ ล้าน ลบ.ม. (๘๕%)

๖.๕ อ่างเก็บน้ำขนาดกลางนอกเขตชลประทาน ๖๕ แห่ง ภายใต้การดูแลของกรมทรัพยากรน้ำปริมาณน้ำปัจจุบัน ๑๘๘.๓๒ ล้านลบ.ม. (๘๐.๕%)

ภูมิภาค	จำนวน (แห่ง)	ปริมาณรวม (ล้าน ลบ.ม.)	ปริมาณน้ำ (ล้าน ลบ.ม.)							ปัจจุบัน	
			เดือน						ปัจจุบัน		
			เม.ย. ๖๔	พ.ค. ๖๔	มิ.ย. ๖๔	ก.ค. ๖๔	ส.ค. ๖๔	ก.ย. ๖๔	๑๕ ต.ค. ๖๔	ร้อยละ	
เหนือ	๑๗,๒๔๙	๑,๑๐๓	๓๔๙.๔๒	๓๕๓.๔๑	๓๖๕.๔๑	๓๕๐.๙๔	๓๙๔.๓๗	๔๒๓.๔๖	๗๖๑.๓๕	๗๙.๐๐	
ตะวันออกเฉียงเหนือ	๕๔,๕๕๗	๓,๕๖๔	๒,๒๕๖.๘๗	๒,๑๗๐.๘๐	๒,๑๓๓.๖๔	๒,๑๕๐.๓๖	๒,๒๓๕.๕๕	๒,๑๔๖.๔๑	๓,๗๘๐.๐๗	๘๗.๐๐	
กลาง	๑๖,๓๖๗	๑,๑๓๗	๗๙๐.๐๙	๗๕๑.๒๒	๗๓๒.๐๔	๖๐๙.๗๔	๗๒๓.๖๘	๖๙๐.๗๓	๑,๔๒๘.๖๗	๙๓.๐๐	
ตะวันออกเฉียงใต้	๗,๘๐๔	๖๓๕	๕๔๒.๘๕	๕๐๐.๓๙	๕๒๒.๕๕	๔๗๙.๖๕	๕๔๐.๔๐	๖๒๕.๔๘	๙๔๗.๒๕	๙๒.๐๐	
ตะวันตก	๒,๕๐๖	๗๑๑	๑๒๑.๐๕	๑๑๙.๘๔	๑๑๓.๙๒	๙๖.๓๔	๙๔.๔๓	๙๑.๙๗	๑๓๓.๙๔	๘๙.๐๐	
ใต้	๓,๖๒๖	๑,๓๑๙	๒๕๔.๐๖	๒๔๒.๑๗	๒๒๖.๔๓	๒๐๐.๙๕	๑๙๕.๒๒	๑๘๘.๕๘	๑๙๒.๒๘	๕๓.๐๐	
รวม	๑๐๒,๐๙๙.๐๐	๘,๔๗๐	๔,๓๑๔.๓๕	๔,๑๓๗.๘๓	๔,๐๙๓.๙๙	๓,๘๘๗.๙๙	๔,๑๘๓.๖๕	๔,๑๖๖.๖๓	๗,๒๔๓.๕๖	๘๒.๐๐	

๗. สถานการณ์น้ำในประเทศ ณ วันที่ ๑๔ - ๑๗ ตุลาคม ๒๕๖๔ (กรมชลประทาน)

สถานี	แม่น้ำ	อำเภอ	จังหวัด	ระดับตลิ่ง (ม.รทก.)	ระดับน้ำ (ม.รทก.)				แนวโน้ม	เปรียบเทียบกับระดับตลิ่ง
					พฤษภ	ศุกร์	เสาร์	อาทิตย์		
					๑๔ ต.ค.	๑๕ ต.ค.	๑๖ ต.ค.	๑๗ ต.ค.		
P.๑	ปิง	เมือง	เชียงใหม่	๓.๗๐	๑.๒๕	๑.๒๖	๑.๒๕	๑.๓๙	เพิ่มขึ้น	-๒.๓๑
W.๑C	วัง	เมือง	ลำปาง	๕.๒๐	-๐.๐๘	-๐.๑๔	-๐.๑๙	-๐.๑๒	เพิ่มขึ้น	-๕.๓๒
Y.๑๖	ยม	บางระกำ	พิษณุโลก	๗.๓๐	๙.๗๔	๙.๖๔	๙.๕๔	๙.๔๗	ลดลง	๒.๑๗
N.๗A	น่าน	เมือง	พิจิตร	๙.๘๗	๗.๕๙	๗.๖๙	๗.๗๘	๗.๖๙	ลดลง	-๒.๑๘
C.๒	เจ้าพระยา	เมือง	นครสวรรค์	๒๖.๒๐	๒๓.๖๔	๒๓.๗๑	๒๓.๖๗	๒๓.๗๐	เพิ่มขึ้น	-๒.๕
C.๑๓	เจ้าพระยา	สรรพยา	ชัยนาท	๑๖.๓๔	๑๕.๐๐	๑๕.๒๓	๑๕.๕๔	๑๕.๖๔	เพิ่มขึ้น	-๐.๗
M.๖A	มูล	สตึก	บุรีรัมย์	๖.๐๐	๗.๖๔	๗.๖๘	๗.๗๒	๗.๗๘	เพิ่มขึ้น	๑.๗๘
M.๗	มูล	เมือง	อุบลราชธานี	๗.๐๐	๖.๗๖	๖.๖๓	๖.๖๑	๖.๗๑	ลดลง	-๐.๒๙
M.๑๙๑	ลำตะคอง	เมือง	นครราชสีมา	๓.๕๐	๑.๒๒	๑.๒๑	๑.๒๖	๑.๗๓	เพิ่มขึ้น	-๑.๗๗
M.๖๙	ลำเซบก	ตระการพืชผล	อุบลราชธานี	๗.๓๐	๕.๒๙	๕.๓๓	๕.๔๓	๕.๔๘	เพิ่มขึ้น	-๑.๘๒
X.๖๔	คลองท่าแซะ	ท่าแซะ	ชุมพร	๑๗.๑๓	๑๐.๘๗	๑๑.๔๗	๑๓.๙๕	๑๒.๐๔	ลดลง	-๕.๐๙
X.๑๔๙	คลองกลาย	นบพิตำ	นครศรีธรรมราช	๓๓.๙๖	***	***	***	***	***	***
X.๒๗๔	แม่น้ำโก-ลก	แว้ง	นราธิวาส	๒๔.๑๘	๑๘.๗๘	๑๘.๗๗	๑๙.๐๙	๑๘.๙๗	ลดลง	-๕.๒๑
X.๓๗A	แม่น้ำตาปี	พระแสง	สุราษฎร์ธานี	๑๑.๗๐	๗.๖๖	๘.๒๖	๘.๕๔	๘.๒๘	ลดลง	-๓.๔๒

*** ยังไม่ได้รับรายงาน

๘. สถานการณ์น้ำในพื้นที่ลุ่มน้ำโขง ณ วันที่ ๑๗ ตุลาคม ๒๕๖๔ (คณะกรรมการธิการแม่น้ำโขง)

สถานี	ระดับอ้างอิง (ม.รทท.)	ระดับตลิ่ง (ม.)	ระดับน้ำ (ม.)		เทียบกับ ระดับตลิ่ง (ม.)	ระดับน้ำคาดการณ์ (ม.)				
			๑๖ ต.ค.	๑๗ ต.ค.		๑๘ ต.ค.	๑๙ ต.ค.	๒๐ ต.ค.	๒๑ ต.ค.	๒๒ ต.ค.
เขื่อนจิ่งหง (จีน)	-	-	๕๓๕.๔๐	๕๓๖.๐๓	-	-	-	-	-	-
เชียงแสน (เชียงราย)	๓๕๗.๑๑๐	๑๒.๘๐	๒.๑๙	๒.๑๙	-๑๐.๖๑	๒.๒๕	๒.๕๖	๒.๖๑	๒.๕๗	๒.๕๐
หลวงพระบาง (สปป.ลาว)	๒๖๗.๑๙๕	๑๘.๐๐	๙.๓๒	๙.๑๘	-๘.๘๒	๙.๐๐	๙.๐๓	๙.๑๒	๙.๕๕	๙.๕๒
เชียงคาน (เลย)	๑๙๔.๑๑๘	๑๖.๐๐	๖.๔๔	๖.๖๒	-๙.๓๘	๖.๗๒	๖.๗๖	๖.๘๑	๖.๙๕	๗.๓๐
เวียงจันทน์ (สปป.ลาว)	๑๕๘.๐๔๐	๑๒.๕๐	๓.๗๗	๓.๘๓	-๘.๖๗	๓.๙๖	๔.๐๕	๔.๑๐	๔.๑๖	๔.๓๑
เมือง (หนองคาย)	๑๕๓.๖๔๘	๑๒.๒๐	๓.๕๔	๓.๔๘	-๘.๗๒	๓.๕๓	๓.๕๘	๓.๖๑	๓.๖๕	๓.๘๐
ปากซัน (สปป.ลาว)	๑๔๒.๑๒๕	๑๔.๕๐	๔.๕๕	๔.๓๖	-๑๐.๑๔	๔.๓๒	๔.๓๕	๔.๔๐	๔.๕๑	๔.๕๔
เมือง (นครพนม)	๑๓๐.๙๖๑	๑๒.๐๐	๓.๘๓	๓.๘๔	-๘.๑๖	๓.๗๕	๓.๗๔	๓.๗๕	๓.๗๘	๓.๘๐
ท่าแขก (สปป.ลาว)	๑๒๙.๖๒๙	๑๔.๐๐	๕.๐๓	๕.๐๙	-๘.๙๑	๕.๐๔	๕.๐๒	๕.๐๖	๕.๑๑	๕.๑๕
เมือง (มุกดาหาร)	๑๒๔.๒๑๙	๑๒.๕๐	๔.๖๒	๔.๗๑	-๗.๗๙	๔.๗๙	๔.๗๕	๔.๗๓	๔.๗๕	๔.๗๙
สะพานมิตรภาพ (สปป.ลาว)	๑๒๕.๔๑๐	๑๓.๐๐	๓.๐๕	๓.๑๑	-๙.๘๙	๓.๑๗	๓.๑๔	๓.๑๓	๓.๑๕	๓.๑๘
โขงเจียม (อุบลราชธานี)	๘๙.๐๓๐	๑๔.๕๐	๖.๖๖	๗.๐๐	-๗.๕๐	๗.๑๗	๗.๓๐	๗.๒๓	๗.๑๘	๗.๒๓
ปากซ (สปป.ลาว)	๘๖.๔๙๐	๑๒.๐๐	๕.๒๐	๕.๔๖	-๖.๕๔	๕.๖๐	๕.๗๐	๕.๖๕	๕.๖๒	๕.๖๕

*** ไม่มีสถานการณ์, สีเขียว (น้ำต่ำกว่าตลิ่ง) / สีแดง (น้ำเกินตลิ่ง)

๙. สถานการณ์เตือนภัย Early Warning ณ วันที่ ๑๗ ตุลาคม ๒๕๖๔ (กรมทรัพยากรน้ำ)

การแจ้งเตือน	สถานี	การแจ้งเตือน	ช่วงเวลา
เตือนสีแดง (อพยพ)	บ้านดีตะ ตำบลลำทะลุ อำเภอบ้านผือ จังหวัดยโสธร	ปริมาณฝนสะสม ๑๒ ชั่วโมง ๑๔๖.๕ มิลลิเมตร	๑๗ ต.ค. ๖๔/๑๔.๑๔ น.
	บ้านหนองใหญ่ ตำบลหนองปรือ อำเภอหนองปรือ จังหวัดกาญจนบุรี	ปริมาณฝนสะสม ๑๒ ชั่วโมง ๑๓๘.๐ มิลลิเมตร	๑๗ ต.ค. ๖๔/๑๙.๔๓ น.
	บ้านโคกสะอาด ตำบลนายงหลัก อำเภอเทพสถิต จังหวัดชัยภูมิ	ปริมาณฝนสะสม ๑๒ ชั่วโมง ๑๒๕.๐ มิลลิเมตร	๑๖ ต.ค. ๖๔/๒๑.๓๓ น.
เตือนสีเหลือง (เตือนภัย)	บ้านโป่งช้าง ตำบลหนองปรือ อำเภอหนองปรือ จังหวัดกาญจนบุรี	ปริมาณฝนสะสม ๑๒ ชั่วโมง ๙๙.๐ มิลลิเมตร	๑๗ ต.ค. ๖๔/๑๐.๕๗ น.
	บ้านหินลาดทอง ตำบลหนองรี อำเภอปอพลอย จังหวัดกาญจนบุรี	ปริมาณฝนสะสม ๑๒ ชั่วโมง ๙๘.๕ มิลลิเมตร	๑๗ ต.ค. ๖๔/๐๘.๕๕ น.
	บ้านซาง ตำบลองค์พระ อำเภอด่านช้าง จังหวัดสุพรรณบุรี	ปริมาณฝนสะสม ๑๒ ชั่วโมง ๑๐๐.๐ มิลลิเมตร	๑๗ ต.ค. ๖๔/๐๘.๓๒ น.
	บ้านขามหินตั้ง ตำบลสนเด็จเจริญ อำเภอหนองปรือ จังหวัดกาญจนบุรี	ปริมาณฝนสะสม ๑๒ ชั่วโมง ๑๐๒.๕ มิลลิเมตร	๑๗ ต.ค. ๖๔/๐๖.๓๒ น.
	บ้านนุ่ง ตำบลลำบัวต้อ อำเภอบ้านไร่ จังหวัดอุทัยธานี	ปริมาณฝนสะสม ๑๒ ชั่วโมง ๑๐๑.๐ มิลลิเมตร	๑๗ ต.ค. ๖๔/๐๔.๐๙ น.
	บ้านเอื้องใหญ่ ตำบลลำบัวต้อ อำเภอบ้านไร่ จังหวัดอุทัยธานี	ปริมาณฝนสะสม ๑๒ ชั่วโมง ๑๐๑.๐ มิลลิเมตร	๑๖ ต.ค. ๖๔/๒๓.๕๒ น.
	บ้านเทพนิมิต ตำบลบ้านไร่ อำเภอเทพสถิต จังหวัดชัยภูมิ	ปริมาณฝนสะสม ๑๒ ชั่วโมง ๙๘.๐ มิลลิเมตร	๑๖ ต.ค. ๖๔/๒๓.๔๔ น.
	บ้านโป่งน้ำร้อน ตำบลโป่งน้ำร้อน อำเภอลอง จังหวัด	ค่าระดับน้ำ ๓๗๙ เมตร ระดับวิกฤติ ๔๕๕ เมตร	๑๖ ต.ค. ๖๔/๒๒.๓๙ น.
	บ้านปากทอง ตำบลชาติตระการ อำเภอชาติตระการ จังหวัดพิษณุโลก	ค่าระดับน้ำ ๔๐๓ เมตร ระดับวิกฤติ ๕๐๐ เมตร	๑๖ ต.ค. ๖๔/๑๕.๔๐ น.
เตือนสีเขียว (เฝ้าระวัง)	บ้านโพนแก้ว ตำบลหนองแก อำเภอหัวหิน จังหวัดประจวบคีรีขันธ์	ปริมาณฝนสะสม ๑๒ ชั่วโมง ๘๔.๐ มิลลิเมตร	๑๗ ต.ค. ๖๔/๑๔.๔๐ น.
	บ้านโป่งช้าง ตำบลหนองปรือ อำเภอหนองปรือ จังหวัดกาญจนบุรี	ปริมาณฝนสะสม ๑๒ ชั่วโมง ๘๓.๐ มิลลิเมตร	๑๗ ต.ค. ๖๔/๑๗.๓๐ น.
	บ้านหนองเรือ ตำบลด่านช้าง อำเภอด่านช้าง จังหวัดสุพรรณบุรี	ปริมาณฝนสะสม ๑๒ ชั่วโมง ๘๔.๐ มิลลิเมตร	๑๗ ต.ค. ๖๔/๑๗.๓๒ น.
	บ้านใหม่สามัคคี ตำบลห้วยแย้ อำเภอหนองบัวระเหว จังหวัดชัยภูมิ	ค่าระดับน้ำ ๙๑๑ เมตร ระดับวิกฤติ ๑๑๐ เมตร	๑๗ ต.ค. ๖๔/๑๓.๐๕ น.
	บ้านขามหินตั้ง ตำบลสนเด็จเจริญ อำเภอหนองปรือ จังหวัดกาญจนบุรี	ปริมาณฝนสะสม ๑๒ ชั่วโมง ๙๐.๐ มิลลิเมตร	๑๗ ต.ค. ๖๔/๐๖.๑๔ น.
	บ้านหน้าฝาย ตำบลบ้านไร่ อำเภอบ้านไร่ จังหวัดอุทัยธานี	ปริมาณฝนสะสม ๑๒ ชั่วโมง ๘๔.๕ มิลลิเมตร	๑๗ ต.ค. ๖๔/๐๔.๕๑ น.
	บ้านประจักษ์ ตำบลห้วยแย้ อำเภอหนองบัวระเหว จังหวัดชัยภูมิ	ปริมาณฝนสะสม ๑๒ ชั่วโมง ๘๘.๐ มิลลิเมตร	๑๗ ต.ค. ๖๔/๑๓.๑๗ น.
	บ้านขยายเที่ยง ตำบลคลองไม่ อำเภอสีคิ้ว จังหวัดนครราชสีมา	ปริมาณฝนสะสม ๑๒ ชั่วโมง ๘๗.๕ มิลลิเมตร	๑๗ ต.ค. ๖๔/๐๒.๑๑ น.
	บ้านแสนขัน ตำบลบ่อทอง อำเภอทองแสนขัน จังหวัดอุตรดิตถ์	ค่าระดับน้ำ ๕๐๕ เมตร ระดับวิกฤติ ๖๐๐ เมตร	๑๖ ต.ค. ๖๔/๒๓.๐๖ น.

	บ้านนวมสงขล ตำบลตะบะ อำเภอเมืองเพชรบูรณ์ จังหวัดเพชรบูรณ์	ปริมาณฝนสะสม ๑๒ ชั่วโมง ๘๓๐ มิลลิเมตร	๑๖ ต.ค. ๖๔/๑๙.๒๑ น.
	บ้านขุนกลาง ตำบลบ้านหลวง อำเภอจอมทอง จังหวัดเชียงใหม่	ปริมาณฝนสะสม ๑๒ ชั่วโมง ๘๓.๕ มิลลิเมตร	๑๖ ต.ค. ๖๔/๑๘.๒๐ น.
	บ้านอุดมทรัพย์พัฒนา ตำบลอุดมทรัพย์ อำเภอวังน้ำเขียว จังหวัดนครราชสีมา	ค่าระดับน้ำ ๔๐๔ เมตร ระดับวิกฤติ ๖๐๐ เมตร	๑๖ ต.ค. ๖๔/๑๖.๐๙ น.
	บ้านนาพูน ตำบลนาพูน อำเภอวังชิ้น จังหวัดแพร่	ปริมาณฝนสะสม ๑๒ ชั่วโมง ๘๔๐ มิลลิเมตร	๑๖ ต.ค. ๖๔/๑๕.๔๗ น.

***สำนักงานทรัพยากรน้ำภาคที่เกี่ยวข้องได้ดำเนินการแจ้งอาสาสมัครและเครือข่าย รวมถึงหน่วยงานที่เกี่ยวข้องในพื้นที่เสี่ยงภัยแล้ว

๑๐. พื้นที่ติดตามและเฝ้าระวังสถานการณ์ธรณีพิบัติภัย ณ วันที่ ๑๗ ตุลาคม ๒๕๖๔ (กรมทรัพยากรธรณี)

เนื่องจากในพื้นที่เสี่ยงดินถล่มมีฝนตกต่อเนื่อง โดยเฉพาะในบริเวณภาคเหนือ จังหวัดแม่ฮ่องสอน เชียงใหม่ เชียงราย ลำพูน ลำปาง น่าน อุตรดิตถ์ แพร่ ตาก เพชรบูรณ์ พิษณุโลก อุทัยธานี ภาคกลาง จังหวัดกาญจนบุรี ลพบุรี ภาคตะวันออกเฉียงเหนือ จังหวัดชัยภูมิ ขอนแก่น เลย นครราชสีมา ภาคตะวันออก จังหวัดระยอง จันทบุรี ตราด และปราจีนบุรี ศูนย์ปฏิบัติการธรณีพิบัติภัย จึงได้ทำการเฝ้าระวังและติดตามสถานการณ์ธรณีพิบัติภัยดินถล่มและน้ำป่าไหลหลากเป็นพิเศษ และจะทำการแจ้งอาสาสมัครเครือข่ายในพื้นที่เสี่ยงภัยต่อไป

๑๑. เหตุการณ์วิกฤตน้ำปัจจุบัน ณ วันที่ ๑๗ ตุลาคม ๒๕๖๔ [เวลา ๐๘.๐๐ น. - ๑๕.๐๐ น. (วันนี้)]

ไม่มีสถานการณ์

๑๒. สถานการณ์ภาวะน้ำท่วม และสถานการณ์ฝนแล้ง/ฝนทิ้งช่วง ณ วันที่ ๑๗ ตุลาคม ๒๕๖๔ (ปก.)

สถานการณ์อุทกภัย

อิทธิพลพายุ “คมปาซุ” ซึ่งได้อ่อนกำลังลงเป็นหย่อมความกดอากาศต่ำ และร่องมรสุมพาดผ่าน ภาคกลางและภาคตะวันออกเฉียงเหนือตอนล่าง ในขณะที่มรสุมตะวันตกเฉียงใต้กำลังแรงพัดปกคลุมทะเลอันดามัน ภาคใต้และอ่าวไทย ตั้งแต่วันที่ ๑๕-๑๗ ต.ค. ๒๕๖๔ ส่งผลให้เกิดน้ำท่วมฉับพลัน และน้ำป่าไหลหลาก ในพื้นที่ ๕ จ. (เพชรบูรณ์ ชัยภูมิ ลพบุรี ปราจีนบุรี นครนายก) ๗ อ. ๒๒ ต. ๕๙ ม. ประชาชนได้รับผลกระทบ ๒,๖๙๘ครัวเรือน ไม่มีผู้บาดเจ็บและเสียชีวิต

๑๓. การคาดการณ์ลักษณะอากาศ ๗ วันข้างหน้า (ระหว่างวันที่ ๑๗ - ๒๓ ตุลาคม ๒๕๖๔)

ในช่วงวันที่ ๑๗ - ๑๙ ต.ค. ๖๔ บริเวณความกดอากาศสูงจากประเทศจีนจะแผ่ลงมาปกคลุมภาคเหนือและภาคตะวันออกเฉียงเหนือ ส่งผลทำให้ ร่องมรสุมจะเลื่อนลงไปพาดผ่านภาคกลางตอนล่าง ภาคใต้ตอนบน และภาคตะวันออก ทำให้ภาคเหนือและภาคตะวันออกเฉียงเหนือตอนบนมีฝนลดลง ส่วนภาคตะวันออกเฉียงเหนือตอนล่าง ภาคกลางตอนล่าง ภาคใต้ตอนบน และภาคตะวันออกยังคงมีฝนตกหนักบางแห่ง

ส่วนในช่วงวันที่ ๒๐ - ๒๓ ต.ค. ๖๔ บริเวณความกดอากาศสูงจากประเทศจีนจะแผ่ลงมาปกคลุมประเทศไทยตอนบน และทะเลจีนใต้ ประกอบกับมีลมตะวันออกเฉียงใต้พัดปกคลุมอ่าวไทยและประเทศไทย ลักษณะเช่นนี้ทำให้บริเวณดังกล่าว ยังคงมีฝนฟ้าคะนองเกิดขึ้น

สำหรับในช่วงวันที่ ๑๗ - ๒๓ ต.ค. ๖๔ มรสุมตะวันตกเฉียงใต้ที่พัดปกคลุมทะเลอันดามันและประเทศไทยมีกำลังอ่อนลง ทำให้คลื่นลมบริเวณทะเลอันดามันและอ่าวไทยมีกำลังอ่อนลง

๑๔. ความช่วยเหลือภัยแล้งสะสมของกรมทรัพยากรน้ำ

ความช่วยเหลือในพื้นที่ประสบปัญหาภัยแล้ง ตั้งแต่วันที่ ๑ ตุลาคม ๒๕๖๓ - ๑๑ ตุลาคม ๒๕๖๔

หน่วยงาน	จังหวัด	ปริมาณการสูบน้ำ (ลบ.ม.)	ปริมาณการแจกจ่ายน้ำสะอาด (ลิตร)	น้ำดื่มบรรจุขวด (ขวด)	ประโยชน์ที่ได้รับ		
					อุปโภค-บริโภค		พื้นที่เกษตร (ไร่)
					ครัวเรือน	ประชากร	
ภาค ๑	ลำปาง	๕๑๔,๓๐๐	๔,๓๖๒,๙๔๐	๖๐๐	๑๗๑,๖๘๐	๔๖๒,๐๔๘	๒,๖๑๑
	เชียงใหม่	-	๒๑๐,๑๓๙	-	๒๑,๒๐๑	๘๗,๖๗๕	-
	แม่ฮ่องสอน	-	๑๘๕,๕๑๖	-	๙,๒๔๘	๖๐,๙๘๖	-
	เชียงราย	๒๙๐,๐๐๐	๙๙๓,๑๘๐	๑,๙๐๐	๕๘,๔๖๗	๑๘๑,๕๓๗	-
	กำแพงเพชร	-	๒๐๑,๕๔๔	-	๔๔,๑๒๕	๑๗๙,๓๑๐	-
	พะเยา	๓๘๕,๕๐๐	-	-	๕๐๐	๑,๓๕๐	-

	ตาก	๒๗๖,๐๐๐	-	-	๒๐๒	๖,๐๐๐	๕,๕๐๐
	ลำพูน	๓,๑๓๔,๙๐๐	-	๒,๐๐๐	๑๐๐	๔๒๐	๔,๗๐๐
ภาค ๒	อุทัยธานี	๗๗,๗๖๐	-	-	-	-	๔,๐๐๐
	นครสวรรค์	๑๑,๕๐๘,๔๘๐	๓๐,๐๐๐	-	๖,๙๓๑	๔๐,๕๖๔	๔๕,๓๐๐
	เพชรบูรณ์	๑๖,๒๐๐	-	-	๑,๒๐๐	๔,๘๐๐	-
	ลพบุรี	๔,๒๗๑,๔๐๐	-	-	๔๓,๘๑๒	๑๖๓,๑๗๒	-
	พทุมธานี	๓,๓๒๖,๔๐๐	-	-	๕,๒๒๘	๑๗,๗๒๕	๑๗,๗๖๔
	สระบุรี	๕,๑๕๓,๔๐๐	-	-	๑,๖๓๐	๑๓,๘๑๑	๒๐,๙๐๐
ภาค ๓	สกลนคร	๓,๕๖๖,๒๐๐	-	-	๔,๑๔๒	๑๕,๑๓๑	๒,๓๘๓
	อุดรธานี	๕,๖๘๗,๓๐๐	๑๐๘,๐๐๐	๑,๕๐๐	๕,๘๒๑	๒๖,๗๑๘	๑,๓๙๐
	หนองคาย	๕๘๘,๔๐๐	-	-	๓๗๐	๑,๔๔๒	๕,๘๐๐
	เลย	-	๗๒,๐๐๐	-	๗๖	๑,๐๗๙	-
	หนองบัวลำภู	-	-	๑,๐๐๐	-	-	-
ภาค ๔	ขอนแก่น	๑,๙๔๖,๖๑๐	-	-	๒,๗๐๗	๑๐,๒๓๐	-
	มหาสารคาม	๑๒๐,๓๐๐	-	-	๔๖๙	๑,๘๗๖	-
ภาค ๕	บุรีรัมย์	๕๙๒,๐๐๐	-	-	๓,๔๘๖	๑๐,๙๖๕	-
	นครราชสีมา	๙๗๙,๕๐๐	-	-	๓,๒๖๖	๑๐,๕๔๐	๑,๐๐๐
	ศรีสะเกษ	๒๘๔,๐๐๐	-	-	๑๘๖	๗๐๖	๒,๙๔๐
ภาค ๖	สระแก้ว	๑,๒๔๙,๖๐๐	-	-	๑๔,๓๕๐	๕๐,๐๐๐	-
	ปราจีนบุรี	๔,๕๐๗,๙๐๐	-	-	๑,๐๒๒	๓,๔๘๖	๖,๑๕๐
	จันทบุรี	๔,๓๖๔,๔๐๐	-	-	๒,๒๓๐	๖,๔๑๕	๘,๐๐๐
	ระยอง	๒๔๗,๓๐๐	-	-	๔๗๘	๑,๓๗๘	๗๐๐
	ตราด	๓๔๖,๘๐๐	-	-	๒,๓๑๐	๕,๒๘๕	๑๖,๘๐๐
ภาค ๗	สุพรรณบุรี	๑๕,๐๗๕,๗๘๐	-	-	๑,๕๑๔	๔,๘๘๘	๖,๙๕๙
	ราชบุรี	๘๒๒,๙๖๐	๑๒,๐๐๐	-	๑๒๑	๓๙๓	๗๒๔
ภาค ๘	นครศรีธรรมราช	๘,๕๒๗,๖๘๐	-	-	๑,๘๐๐	๕,๔๘๘	๑๘,๕๐๐
ภาค ๙	พิจิตร	๑,๘๗๑,๒๒๐	-	-	๗,๗๑๔	๒๑,๙๘๔	๘๒,๕๐๐
	แพร่	๒,๒๒๖,๗๒๐	-	-	๑,๕๐๓	๔,๕๐๕	๖,๖๐๐
	พิษณุโลก	๑,๕๐๖,๖๐๐	-	๖,๙๙๗	๑๙๕	๕๑๕	๑,๖๒๓
	สุโขทัย	๒๗๗,๙๒๐	-	๓,๓๙๖	๓๐๖	๑,๑๒๔	-
	น่าน	-	-	๑,๕๐๐	-	-	-
	อุตรดิตถ์	๔๑๑,๐๐๐	๑,๔๓๕,๕๕๐	๑,๐๐๘	๔,๗๖๐	๑๕,๒๕๐	๒,๐๐๐
ภาค ๑๐	สุราษฎร์ธานี	๗๑๕,๒๐๐	๑๖๔,๐๐๐	-	๑๘๐	๖๔๐	๑,๑๐๐
ภาค ๑๑	อุบลราชธานี	๑๒๕,๓๐๐	-	-	๑,๒๗๔	๔,๒๔๑	-
	อำนาจเจริญ	๓๐๐,๖๕๐	-	๖๐๐	๓,๗๕๓	๑๑,๗๒๖	-
	๔๑ จังหวัด	๘๕,๒๙๕,๖๘๐	๗,๗๗๔,๘๖๙	๒๐,๕๐๑	๔๒๘,๓๕๗	๑,๔๓๕,๔๑๓	๒๖๕,๙๔๔

จึงเรียนมาเพื่อโปรดทราบ

นายภาดล ถาวรฤชรัตน์
อธิบดีกรมทรัพยากรน้ำ
ประธานคณะกรรมการศูนย์ปฏิบัติการ
ทรัพยากรธรรมชาติและสิ่งแวดล้อม
(ด้านทรัพยากรน้ำ)