



รายงานการเฝ้าระวังติดตามสถานการณ์น้ำและความช่วยเหลือ ศูนย์ปฏิบัติการทรัพยากรธรรมชาติและสิ่งแวดล้อม (ด้านทรัพยากรน้ำ) กระทรวงทรัพยากรธรรมชาติและสิ่งแวดล้อม

ศูนย์ป้องกันวิกฤติน้ำ กรมทรัพยากรน้ำ

โทรศัพท์ ๐ ๒๒๗๑ ๖๐๐๐ ต่อ ๖๔๔๕ โทรสาร ๐ ๒๒๗๘ ๖๖๒๙ www.dwr.go.th IDLine: mekhalawoc Email: mekhala@dwr.mail.go.th

ศูนย์เทคโนโลยีสารสนเทศทรัพยากรน้ำบาดาล กรมทรัพยากรน้ำบาดาล

โทรศัพท์ ๐ ๒๖๖๖ ๗๐๙๐ โทรสาร ๐ ๒๖๖๖ ๗๑๐๐ www.dgr.go.th Email: itcenter@dgr.mail.go.th

สำนักงานนโยบายและแผนทรัพยากรธรรมชาติและสิ่งแวดล้อม

โทรศัพท์ ๐ ๒๖๖๕๖๕๐๐ www.onep.go.th Email: webmaster@onep.go.th

กรมทรัพยากรธรณี

โทรศัพท์ ๐ ๒๖๒๑๙๕๐๐ www.dmr.go.th Email: webmaster@dmr.mail.go.th

รายงานฉบับที่ ๕๖๐/๒๕๖๔

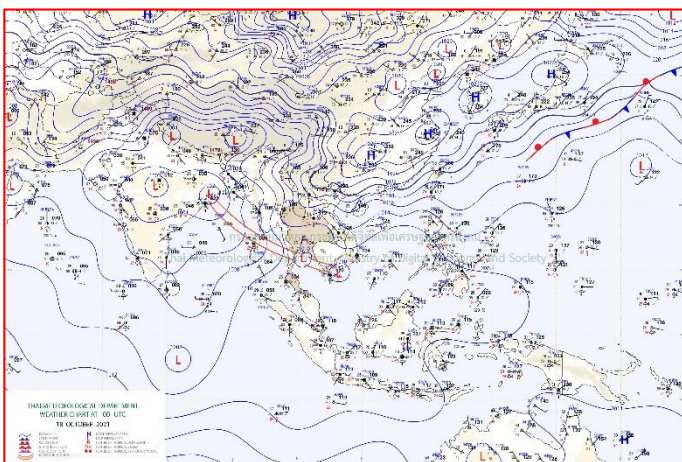
เวลา ๑๕.๐๐ น.

วันที่ ๑๘ ตุลาคม ๒๕๖๔

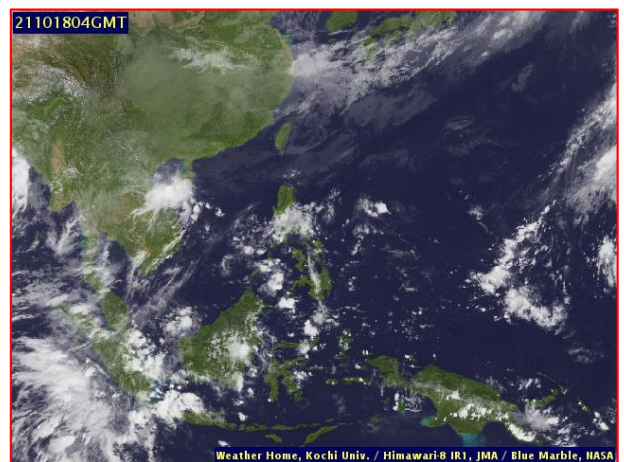
เรียนร.ว.ทส. เลขานุการ ร.ว.ทส. ที่ปรึกษา ร.ว.ทส. ปกท.ทส. รอง ปกท.ทส. อทน. อทบ. และหน่วยงานที่เกี่ยวข้อง

๑. สภาวะอากาศ เวลา ๑๒.๐๐ น. (กรมอุตุนิยมวิทยา)

พยากรณ์อากาศ ๒๔ ชั่วโมงข้างหน้า บริเวณความกดอากาศสูงจากประเทศจีนแผ่ลงมาปกคลุมประเทศไทยตอนบน และทะเลจีนใต้ตอนบน ลักษณะเช่นนี้ทำให้ประเทศไทยตอนบนมีฝนลดลง ในขณะที่ร่องมรสุมพาดผ่านภาคใต้ตอนบน และภาคตะวันออก เข้าสู่หย่อมความกดอากาศต่ำบริเวณประเทศเวียดนามตอนใต้ ประกอบกับมรสุมตะวันตกเฉียงใต้ยังคงพัดปกคลุมทะเลอันดามัน ภาคใต้ และอ่าวไทย แต่ยังคงมีฝนฟ้าคะนองเกิดขึ้นได้บางพื้นที่ในภาคเหนือตอนล่าง ภาคตะวันออกเฉียงเหนือ ภาคกลาง ภาคตะวันออก และภาคใต้ สำหรับคลื่นลมบริเวณทะเลอันดามันและอ่าวไทยมีกำลังอ่อนลง โดยมีคลื่นสูงประมาณ ๑ เมตร

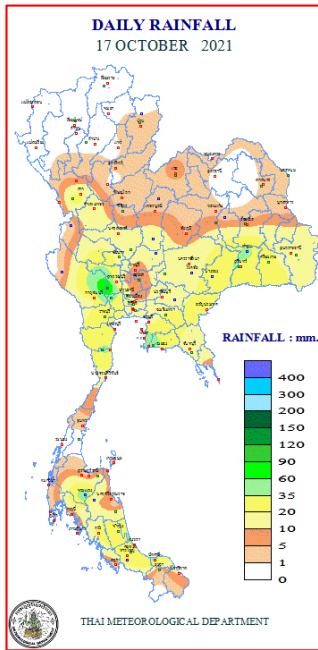


แผนที่อากาศ วันที่ ๑๘ ต.ค. ๒๕๖๔ เวลา ๐๗.๐๐ น.



ภาพถ่ายดาวเทียม วันที่ ๑๘ ต.ค. ๒๕๖๔ เวลา ๑๑.๐๐ น.

๒. ปริมาณฝนสะสม ณ เวลา ๐๗.๐๐น.(เมื่อวาน) - ๐๗.๐๐ น.(วันนี้) (กรมอุตุนิยมวิทยา)



จุดตรวจวัด	ปริมาณฝน (มม.)
จ.สุพรรณบุรี (อุทอง สกษ.)	๑๐๔.๙
จ.สุราษฎร์ธานี (พระแสง สอท.)	๕๑.๒
จ.ระยอง (ห้วยโป่ง สกษ.)	๔๔.๓
จ.นครปฐม	๔๓.๒
จ.สุรินทร์ (ท่าตูม)	๓๙.๙
จ.สงขลา (หาดใหญ่)	๓๙.๘
จ.ปัตตานี	๓๙.๔

๓. ปริมาณฝนสะสมของพื้นที่ลาดเชิงเขา ๑๒ ชม. ที่ผ่านมา (กรมทรัพยากรน้ำ)

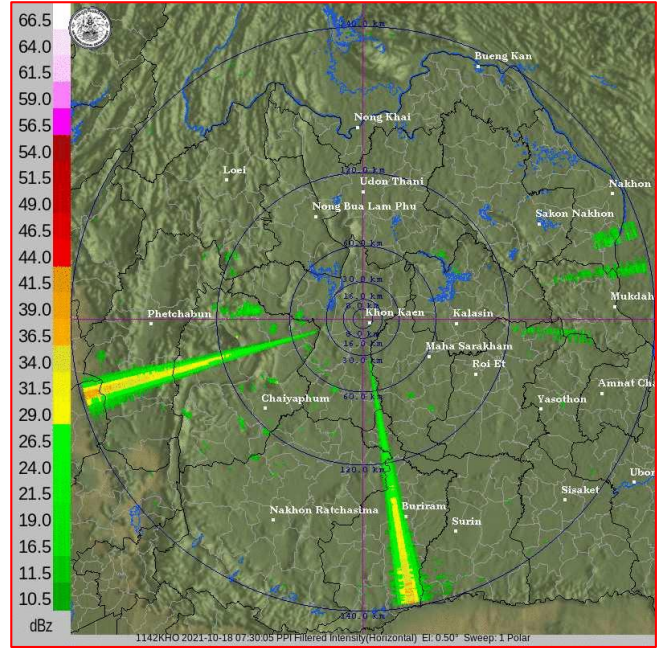
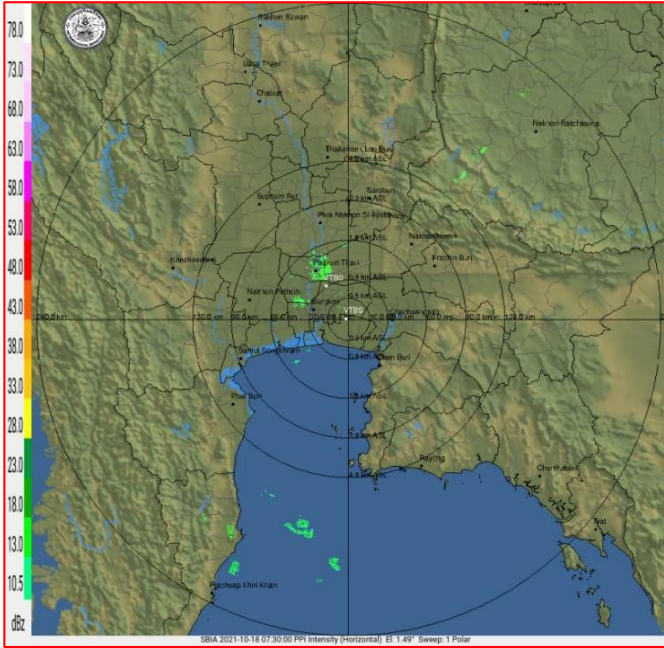
รหัสสถานี	จุดตรวจวัด	ปริมาณฝน (มม./๑๒ ชม.)
STN๑๗๕๐	บ้านดีด๊ะ ต.ถ้ำทะลุ อ.บันนังสตา จ.ยะลา	๑๔๑.๕
STN๑๖๓๓	บ้านหนองใหญ่ ต.หนองปรือ อ.หนองปรือ จ.กาญจนบุรี	๑๓๑.๕
STN๑๖๒๔	บ้านหินดาดทอง ต.หนองรี อ.บ่อพลอย จ.กาญจนบุรี	๑๒๕.๕
STN๑๐๐๘	บ้านโป่งช้าง ต.หนองปรือ อ.หนองปรือ จ.กาญจนบุรี	๑๐๒.๐
STN๑๖๓๔	บ้านเขาหินตั้ง ต.สมเด็จพระเจริญ อ.หนองปรือ จ.กาญจนบุรี	๙๗.๐
STN๐๐๓๘	บ้านใหม่หัวนา ต.หนองแก อ.หัวหิน จ.ประจวบคีรีขันธ์	๗๘.๐
STN๐๓๐๖	บ้านคำแสนสุข ต.ห้วยข่า อ.บึงพริก จ.อุบลราชธานี	๖๒.๕
STN๐๖๘๓	บ้านโป่งรี ต.หนองรี อ.บ่อพลอย จ.กาญจนบุรี	๖๑.๕
STN๐๙๙๖	บ้านใหม่สามัคคี ต.นิคมพัฒนา อ.นิคมพัฒนา จ.ระยอง	๕๙.๕
STN๐๑๕๘	บ้านวังโหรา ต.องค์พระ อ.ด่านช้าง จ.สุพรรณบุรี	๕๘.๕

๔. ค่าความชื้นในดิน (กรมทรัพยากรน้ำ/คณะกรรมการน้ำโขง)

ภูมิภาค	ความชื้นในดิน [-] ๑ ต.ค. ๖๔	ความชื้นในดิน [-] ๑๖ ต.ค. ๖๔	แนวโน้ม
เหนือ	๒๐-๔๐	๒๐-๔๐	ทรงตัว
กลาง	๘๐-๑๐๐	๖๐-๘๐	ลดลง
ตะวันออกเฉียงเหนือ	๖๐-๘๐	๖๐-๘๐	ทรงตัว
ตะวันออก	๘๐-๑๐๐	๘๐-๑๐๐	ทรงตัว
ตะวันตก	๔๐-๖๐	๖๐-๘๐	เพิ่มขึ้น
ใต้	๖๐-๘๐	๖๐-๘๐	ทรงตัว

หมายเหตุ : ความชื้นในดิน ๐ หมายถึง ดินที่แห้งสนิท และ ๑๐๐ หมายถึง ดินที่อิ่มน้ำ

๕. เรดาร์ตรวจอากาศ ณ วันที่ ๑๘ ตุลาคม ๒๕๖๔ (กรมอุตุนิยมวิทยา)



สถานีสุวรรณภูมิ เวลา ๑๔.๓๐ น.

สถานีขอนแก่น เวลา ๑๔.๓๐ น.

จากเรดาร์ตรวจอากาศจะพบว่ามีกลุ่มเมฆฝนปกคลุมภาคกลาง และภาคตะวันออกเฉียงเหนือของประเทศไทย

๖. สถานการณ์น้ำในแหล่งเก็บกักน้ำ ณ วันที่ ๑๘ ตุลาคม ๒๕๖๔ (กรมชลประทาน กรมทรัพยากรน้ำ และสทช.)

๖.๑ ปริมาณน้ำในอ่างฯ ๕๑,๐๙๒ ล้าน ลบ.ม. คิดเป็นร้อยละ ๗๒ (ปริมาณน้ำใช้การได้ ๒๗,๕๔๙ ล้าน ลบ.ม. คิดเป็นร้อยละ ๕๘) ปริมาณน้ำในอ่างฯ เทียบกับปี ๒๕๖๓ (๔๑,๒๑๙ ล้าน ลบ.ม. คิดเป็นร้อยละ ๕๘) มากกว่าปี ๒๕๖๓ จำนวน ๙,๘๗๓ ล้าน ลบ.ม. ปริมาณน้ำไหลลงอ่างฯ จำนวน ๖๘๖.๑๒ ลบ.ม. ปริมาณน้ำ ระบายจำนวน ๑๗๕.๐๙ ล้าน ลบ.ม. สามารถรับน้ำได้อีก ๑๙,๘๓๔ ล้าน ลบ.ม.

อ่างเก็บน้ำ	ความจุที่ รณก. (ล้าน ลบ.ม.)	ปริมาณ น้ำในอ่าง		ปริมาณ น้ำใช้การได้		ปริมาณ น้ำไหลลงอ่าง		ปริมาณ น้ำระบาย		ปริมาณน้ำ รับได้อีก (ล้าน ม.๓) (ความจุที่ รณก.- ปริมาณน้ำปัจจุบัน)
		ปริมาตร (ล้าน ม.๓)	% น้ำเก็บ กัก	ปริมาตร (ล้าน ม.๓)	% น้ำใช้ การ	วันนี้ (ล้าน ม.๓)	เมื่อวาน (ล้าน ม.๓)	วันนี้ (ล้าน ม.๓)	เมื่อวาน (ล้าน ม.๓)	
๑.ภูมิพล	๑๓,๔๖๒	๗,๒๙๐	๕๔	๓,๔๙๐	๓๖	๘๗.๘๑	๕๒.๕๐	๑.๐๐	๑.๐๐	๖,๑๗๒
๒.สิริกิติ์	๙,๕๑๐	๔,๓๘๐	๔๖	๑,๕๓๐	๒๓	๙.๗๙	๑๕.๐๙	๔.๐๕	๔.๑๗	๕,๑๓๐
๓.จุฬารัตน์	๑๖๔	๑๖๐	๙๘	๑๒๓	๙๗	๑๒.๖๙	๒๕.๖๒	๒๔.๖๓	๑๔.๐๘	๔
๔.อุบลรัตน์	๒,๔๓๑	๒,๓๖๘	๙๗	๑,๗๘๗	๙๗	๔๑.๙๔	๓๔.๗๑	๑๓.๐๖	๑๐.๐๐	๖๓
๕.ลำปาว	๑,๙๘๐	๑,๑๓๑	๕๗	๑,๐๓๑	๕๕	๑๘.๖๑	๓๓.๑๘	๐.๙๔	๐.๙๓	๘๔๙
๖.สิรินธร	๑,๙๖๖	๑,๖๗๓	๘๕	๘๔๑	๗๔	๓๔.๖๘	๓๑.๙๐	๐.๐๐	๐.๑๙	๒๙๓
๗.ป่าสักชลสิทธิ์	๙๖๐	๙๘๘	๑๐๓	๙๘๕	๑๐๓	๖๒.๙๗	๕๘.๐๒	๔๗.๖๐	๓๘.๙๕	เต็มความจุ
๘.ศรีนครินทร์	๑๗,๗๔๕	๑๕,๑๓๑	๘๕	๔,๙๐๖	๖๖	๑๗๖.๔๒	๖๐.๔๙	๕.๑๔	๕.๐๖	๒,๕๗๔
๙.วชิราลงกรณ์	๘,๘๖๐	๗,๔๒๘	๘๔	๔,๔๑๖	๗๖	๙๐.๖๙	๓๐.๙๓	๙.๑๖	๙.๐๕	๑,๔๓๒
๑๐.ขุนด่านปราการชล	๒๒๔	๒๒๔	๑๐๐	๒๑๙	๑๐๐	๓.๒๙	๗.๓๗	๓.๕๘	๖.๖๒	เต็มความจุ
๑๑.รัชชประภา	๕,๖๓๙	๔,๒๑๗	๗๕	๒,๘๖๖	๖๗	๑๖.๙๓	๑๘.๐๐	๒.๙๒	๔.๐๓	๑,๔๒๒
๑๒.บางยาง	๑,๔๕๔	๗๑๘	๔๙	๔๔๒	๓๘	๓.๖๕	๓.๐๕	๔.๙๙	๘.๐๒	๗๓๖

- ๖.๒ อ่างเก็บน้ำขนาดกลาง ๔๑๒ แห่ง มีปริมาณน้ำ ๔,๔๗๔ ล้าน ลบ.ม. (๘๗%) ปริมาณน้ำใช้การ ๔,๐๘๕ ล้าน ลบ.ม. (๘๖%)
- ๖.๓ แหล่งน้ำธรรมชาติขนาดใหญ่ ๗ แห่ง มีปริมาณน้ำรวม ๘๐๑.๐๐ ล้าน ลบ.ม. (๑๓๖%)
- ๖.๔ แหล่งน้ำในพื้นที่นอกเขตชลประทาน ๑๐๒,๐๘๙ แห่ง มีปริมาณน้ำรวม ๗,๕๘๒ ล้าน ลบ.ม. (๘๙%)
- ๖.๕ อ่างเก็บน้ำขนาดกลางนอกเขตชลประทาน ๖๕ แห่ง ภายใต้การดูแลของกรมทรัพยากรน้ำปริมาณน้ำปัจจุบัน ๑๙๓.๕๖ ล้านลบ.ม. (๘๒.๗%)

ภูมิภาค	จำนวน (แห่ง)	ปริมาณรวม (ล้าน ลบ.ม.)	ปริมาณน้ำ (ล้าน ลบ.ม.)							ปัจจุบัน	
			เดือน								
			เม.ย. ๖๔	พ.ค. ๖๔	มิ.ย. ๖๔	ก.ค. ๖๔	ส.ค. ๖๔	ก.ย. ๖๔	๑๘ ต.ค. ๖๔	ร้อยละ	
เหนือ	๑๗,๒๔๙	๑,๑๐๓	๓๔๙.๔๒	๓๕๓.๔๑	๓๖๕.๔๑	๓๕๐.๙๔	๓๙๔.๓๗	๔๒๓.๔๖	๗๖๘.๔๒	๗๙.๐๐	
ตะวันออกเฉียงเหนือ	๕๔,๕๔๗	๓,๕๖๔	๒,๒๕๖.๘๗	๒,๑๗๐.๘๐	๒,๑๓๓.๖๔	๒,๑๕๐.๓๖	๒,๒๓๕.๕๕	๒,๑๔๖.๔๑	๔,๐๐๒.๖๓	๙๓.๐๐	
กลาง	๑๖,๓๖๗	๑,๑๓๗	๗๙๐.๐๙	๗๕๑.๒๒	๗๓๒.๐๔	๖๐๙.๗๔	๗๒๓.๖๘	๖๙๐.๗๓	๑,๕๐๑.๔๘	๑๐๐.๐๐	
ตะวันออกเฉียงใต้	๗,๘๐๔	๖๓๕	๕๔๒.๘๕	๕๐๐.๓๙	๕๒๒.๕๕	๔๗๙.๖๕	๕๔๐.๔๐	๖๒๕.๔๘	๙๘๘.๒๘	๙๖.๐๐	
ตะวันตก	๒,๕๐๖	๗๑๑	๑๒๑.๐๕	๑๑๙.๘๔	๑๑๓.๙๒	๙๖.๓๔	๙๔.๔๓	๙๑.๙๗	๑๓๗.๔๙	๙๒.๐๐	
ใต้	๓,๖๒๖	๑,๓๑๙	๒๕๔.๐๖	๒๔๒.๑๗	๒๒๖.๔๓	๒๐๐.๙๕	๑๙๕.๒๒	๑๘๘.๕๘	๑๙๑.๒๑	๕๓.๐๐	
รวม	๑๐๒,๐๘๙.๐๐	๘,๔๗๐	๔,๓๑๔.๓๕	๔,๑๓๗.๘๓	๔,๐๙๓.๙๙	๓,๘๘๗.๙๙	๔,๑๘๓.๖๕	๔,๑๖๖.๖๓	๗,๕๘๒.๕๑	๘๖.๐๐	

๗. สถานการณ์น้ำในประเทศ ณ วันที่ ๑๕ - ๑๘ ตุลาคม ๒๕๖๔ (กรมชลประทาน)

สถานี	แม่น้ำ	อำเภอ	จังหวัด	ระดับตลิ่ง (ม.รทก.)	ระดับน้ำ (ม.รทก.)				แนวโน้ม	เปรียบเทียบระดับตลิ่ง
					ศุกร์	เสาร์	อาทิตย์	จันทร์		
					๑๕ ต.ค.	๑๖ ต.ค.	๑๗ ต.ค.	๑๘ ต.ค.		
P.๑	ปิง	เมือง	เชียงใหม่	๓.๗๐	๑.๒๖	๑.๒๕	๑.๓๙	๑.๔๑	เพิ่มขึ้น	-๒.๒๙
W.๑C	วัง	เมือง	ลำปาง	๕.๒๐	-๐.๑๔	-๐.๑๙	-๐.๑๒	-๐.๐๖	เพิ่มขึ้น	-๕.๒๖
Y.๑๖	ยม	บางระกำ	พิษณุโลก	๗.๓๐	๙.๖๔	๙.๕๔	๙.๔๗	๙.๓๗	ลดลง	ล้นตลิ่ง
N.๗A	น่าน	เมือง	พิจิตร	๙.๘๗	๗.๖๙	๗.๗๘	๗.๖๙	๗.๗๗	เพิ่มขึ้น	-๒.๑๐
C.๒	เจ้าพระยา	เมือง	นครสวรรค์	๒๖.๒๐	๒๓.๗๑	๒๓.๖๗	๒๓.๗๐	๒๓.๙๔	เพิ่มขึ้น	-๒.๒๖
C.๑๓	เจ้าพระยา	สรรพยา	ชัยนาท	๑๖.๓๔	๑๕.๒๓	๑๕.๕๔	๑๕.๖๔	๑๕.๖๔	ทรงตัว	-๐.๗๐
M.๖A	มูล	สตึก	บุรีรัมย์	๖.๐๐	๗.๖๘	๗.๗๒	๗.๗๘	๗.๘๓	เพิ่มขึ้น	ล้นตลิ่ง
M.๗	มูล	เมือง	อุบลราชธานี	๗.๐๐	๖.๖๓	๖.๖๑	๖.๗๑	๖.๘๒	เพิ่มขึ้น	-๐.๑๘
M.๑๙๑	ลำตะคอง	เมือง	นครราชสีมา	๓.๕๐	๑.๒๑	๑.๒๖	๑.๗๓	๒.๙๗	เพิ่มขึ้น	-๐.๕๓
M.๖๙	ลำเซบก	ตระการพืชผล	อุบลราชธานี	๗.๓๐	๕.๓๓	๕.๔๓	๕.๔๘	๕.๓๔	ลดลง	-๑.๙๖
X.๖๔	คลองท่าแซะ	ท่าแซะ	ชุมพร	๑๗.๑๓	๑๑.๔๗	๑๓.๙๕	๑๒.๐๔	๑๑.๑๕	ลดลง	-๕.๙๘
X.๑๔๙	คลองกลาย	นบพิตำ	นครศรีธรรมราช	๓๓.๙๖	***	***	***	***	***	***
X.๒๗๔	แม่น้ำโก-ลก	แว้ง	นราธิวาส	๒๔.๑๘	๑๘.๗๗	๑๙.๐๙	๑๘.๙๗	๑๘.๙๖	ลดลง	-๕.๒๒
X.๓๗A	แม่น้ำตาปี	พระแสง	สุราษฎร์ธานี	๑๑.๗๐	๘.๒๖	๘.๕๔	๘.๒๘	๗.๙๓	ลดลง	-๓.๗๗

*** ยังไม่ได้รับรายงาน

๘. สถานการณ์น้ำในพื้นที่ลุ่มน้ำโขง ณ วันที่ ๑๘ ตุลาคม ๒๕๖๔ (คณะกรรมการจัดการแม่น้ำโขง)

สถานี	ระดับอ้างอิง (ม.รทท.)	ระดับตลิ่ง (ม.)	ระดับน้ำ (ม.)		เทียบกับ ระดับตลิ่ง (ม.)	ระดับน้ำคาดการณ์ (ม.)				
			๑๗ ต.ค.	๑๘ ต.ค.		๑๙ ต.ค.	๒๐ ต.ค.	๒๑ ต.ค.	๒๒ ต.ค.	๒๓ ต.ค.
เขื่อนจันทอง (จีน)	-	-	๕๓๖.๐๓	๕๓๖.๐๔	-	-	-	-	-	-
เชียงแสน (เชียงราย)	๓๕๗.๑๑๐	๑๒.๘๐	๒.๑๙	๒.๓๓	-๑๐.๔๗	๒.๗๒	๒.๗๕	๒.๗๗	๒.๘๒	๓.๐๐
หลวงพระบาง (สปป.ลาว)	๒๖๗.๑๙๕	๑๘.๐๐	๙.๑๘	๘.๙๗	-๙.๐๓	๘.๘๙	๙.๐๕	๙.๔๕	๙.๕๐	๙.๕๓
เชียงคาน (เลย)	๑๙๔.๑๑๘	๑๖.๐๐	๖.๖๒	๖.๘๐	-๙.๒๐	๖.๘๗	๖.๙๐	๗.๐๒	๗.๓๖	๗.๔๑
เวียงจันทน์ (สปป.ลาว)	๑๕๘.๐๔๐	๑๒.๕๐	๓.๘๓	๓.๙๗	-๘.๕๓	๔.๑๒	๔.๑๗	๔.๒๐	๔.๓๐	๔.๖๓
เมือง (หนองคาย)	๑๕๓.๖๔๘	๑๒.๒๐	๓.๔๘	๓.๖๒	-๘.๕๘	๓.๗๙	๓.๘๕	๓.๙๐	๔.๐๐	๔.๓๓
ปากซัน (สปป.ลาว)	๑๔๒.๑๒๕	๑๔.๕๐	๔.๓๖	๔.๑๕	-๑๐.๓๕	๔.๒๓	๔.๓๓	๔.๓๖	๔.๓๙	๔.๔๕
เมือง (นครพนม)	๑๓๐.๙๖๑	๑๒.๐๐	๓.๘๔	๓.๗๕	-๘.๒๕	๓.๖๕	๓.๗๐	๓.๗๖	๓.๗๘	๓.๘๐
ท่าแขก (สปป.ลาว)	๑๒๙.๖๒๙	๑๔.๐๐	๕.๐๙	๔.๙๙	-๙.๐๑	๔.๘๘	๔.๙๔	๕.๐๒	๕.๐๕	๕.๐๘
เมือง (มุกดาหาร)	๑๒๔.๒๑๙	๑๒.๕๐	๔.๗๑	๔.๕๘	-๗.๙๒	๔.๓๘	๔.๒๐	๔.๑๕	๔.๑๐	๔.๐๘
สะพานนาคราช (สปป.ลาว)	๑๒๕.๔๑๐	๑๓.๐๐	๓.๑๑	๓.๐๑	-๙.๙๙	๒.๘๕	๒.๗๒	๒.๗๐	๒.๖๘	๒.๖๖
โขงเจียม (อุบลราชธานี)	๘๙.๐๓๐	๑๔.๕๐	๗.๐๐	๗.๓๐	-๗.๒๐	๗.๕๕	๗.๒๘	๗.๐๐	๖.๙๐	๖.๘๐
ปากซ (สปป.ลาว)	๘๖.๔๙๐	๑๒.๐๐	๕.๔๖	๕.๙๕	-๖.๐๕	๒.๘๕	๒.๗๒	๒.๗๐	๒.๖๘	๒.๖๖

*** ไม่มีสถานการณ์, สีเขียว (น้ำต่ำกว่าตลิ่ง) / สีแดง (น้ำล้นตลิ่ง)

๙. สถานการณ์เตือนภัย Early Warning ณ วันที่ ๑๘ ตุลาคม ๒๕๖๔ (กรมทรัพยากรน้ำ)

การแจ้งเตือน	สถานี	การแจ้งเตือน	ช่วงเวลา
เตือนสีแดง (อพยพ)	-	-	-
เตือนสีเหลือง (เตือนภัย)	บ้านใหม่สามัคคี ตำบลห้วยแย้ อำเภอหนองบัวระเหว จังหวัดชัยภูมิ	ค่าระดับน้ำ ๑๐.๐๐ เมตร ระดับวิกฤติ ๑๑.๐๐ เมตร	๑๗ ต.ค. ๖๔/๒๐.๕๕ น.
เตือนสีเขียว (เฝ้าระวัง)	บ้านด่าน ตำบลบ้านด่าน อำเภอรัฐประเทศ จังหวัดสระแก้ว	ค่าระดับน้ำ ๓.๐๑ เมตร ระดับวิกฤติ ๔.๐๐ เมตร	๑๗ ต.ค. ๖๔/๑๘.๓๕ น.

***สำนักงานทรัพยากรน้ำภาคที่เกี่ยวข้องได้ดำเนินการแจ้งอาสาสมัครและเครือข่าย รวมถึงหน่วยงานที่เกี่ยวข้องในพื้นที่เสี่ยงภัยแล้ว

๑๐. พื้นที่ติดตามและเฝ้าระวังสถานการณ์ธรณีพิบัติภัย ณ วันที่ ๑๘ ตุลาคม ๒๕๖๔ (กรมทรัพยากรธรณี)

เนื่องจากในพื้นที่เสี่ยงดินถล่มมีฝนตกต่อเนื่อง โดยเฉพาะในบริเวณภาคเหนือ จังหวัดตาก เชียงใหม่ เชียงราย ลำปาง ลำพูน อุทัยธานี กำแพงเพชร พิจิตรโลก เพชรบูรณ์ ภาคกลาง จังหวัดกาญจนบุรี สุพรรณบุรี สระบุรี นครนายก ลพบุรี ราชบุรี เพชรบุรี ประจวบคีรีขันธ์ ภาคตะวันออกเฉียงเหนือ จังหวัดนครราชสีมา ชัยภูมิ ศรีสะเกษ อุบลราชธานี ภาคตะวันออก จังหวัดปราจีนบุรี ระยอง จันทบุรี ตราด และภาคใต้ จังหวัดระนอง ชุมพร สุราษฎร์ธานี พังงา และยะลา ศูนย์ปฏิบัติการธรณีพิบัติภัย จึงได้ทำการเฝ้าระวังและติดตามสถานการณ์ธรณีพิบัติภัยดินถล่ม และน้ำป่าไหลหลากเป็นพิเศษ และจะทำการแจ้งอาสาสมัครเครือข่ายในพื้นที่เสี่ยงภัยต่อไป

๑๑. เหตุการณ์วิกฤตน้ำปัจจุบัน ณ วันที่ ๑๘ ตุลาคม ๒๕๖๔ [เวลา ๐๘.๐๐ น. - ๑๕.๐๐ น. (วันนี้)]

ไม่มีสถานการณ์

๑๒. สถานการณ์ภาวะน้ำท่วม และสถานการณ์ฝนแล้ง/ฝนทิ้งช่วง ณ วันที่ ๑๘ ตุลาคม ๒๕๖๔ (ปก.)

สถานการณ์อุทกภัย

ร่องมรสุมพาดผ่านภาคตะวันออก และภาคใต้ตอนบน เขาสู่ห่อความกดอากาศต่ำบริเวณประเทศลาวตอนล่างและประเทศเวียดนามตอนกลาง ประกอบกับมรสุมตะวันตกเฉียงใต้กำลังปานกลางพัดปกคลุมทะเลอันดามัน ภาคใต้ และอ่าวไทย ตั้งแต่วันที่ ๑๗-๑๘ ต.ค. ๖๔ ส่งผลให้เกิดน้ำท่วมฉับพลัน และน้ำป่าไหลหลาก ในพื้นที่ ๘ จ. (ขอนแก่น ชัยภูมิ บุรีรัมย์ ศรีสะเกษ สระแก้ว สมุทรปราการ นครปฐม กาญจนบุรี) ๒๔ อ. ๔๓ ต. ๑๐๗ ม. บ้านเรือนได้รับผลกระทบ ๒,๙๐๙ ครัวเรือน

ปัจจุบันสถานการณ์คลี่คลายแล้ว ๒ จ. ยังคงมีสถานการณ์ในพื้นที่ ๖ จ. ๒๑ อ. ๔๐ ต. ๑๐๔ ม. ๒,๙๐๙ ครัวเรือน ไม่มีผู้บาดเจ็บและเสียชีวิต

อิทธิพลพายุ “คมปาซุ” ซึ่งได้อ่อนกำลังลงเป็นหย่อมความกดอากาศต่ำ และร่องมรสุมพาดผ่าน ภาคกลางและภาคตะวันออกเฉียงเหนือตอนล่าง ในขณะที่มรสุมตะวันตกเฉียงใต้กำลังแรงพัดปกคลุมทะเลอันดามัน ภาคใต้และอ่าวไทย ตั้งแต่วันที่ ๑๕-๑๗ ต.ค. ๒๕๖๔ ส่งผลให้เกิดน้ำท่วมฉับพลัน และน้ำป่าไหลหลาก ในพื้นที่ ๖ จ. (ตาก เพชรบูรณ์ ชัยภูมิ ลพบุรี ปราจีนบุรี นครนายก) ๑๒ อ. ๓๓ ต. ๑๑๒ ม. ประชาชนได้รับผลกระทบ ๓,๓๒๖ ครัวเรือน ปัจจุบันสถานการณ์คลี่คลายแล้ว ๔ จ. ยังคงมีสถานการณ์ในพื้นที่ ๒ จ. ๗ อ. ๑๙ ต. ๗๘ ม. ๒,๒๑๖ ครัวเรือน ไม่มีผู้บาดเจ็บและเสียชีวิต

๑๓. การคาดหมายลักษณะอากาศ ๗ วันข้างหน้า (ระหว่างวันที่ ๑๘ - ๒๔ ตุลาคม ๒๕๖๔)

ในช่วงวันที่ ๑๘ - ๒๒ ต.ค. ๖๔ บริเวณความกดอากาศสูงจากประเทศจีนปกคลุมประเทศไทยตอนบนและทะเลจีนใต้ ทำให้ประเทศไทยตอนบนมีฝนน้อย ในขณะที่ร่องมรสุมพาดผ่านบริเวณภาคใต้และภาคตะวันออกเฉียงเหนือ ประกอบกับมรสุมตะวันตกเฉียงใต้พัดปกคลุมทะเลอันดามัน ภาคใต้ และอ่าวไทย ส่งผลทำให้บริเวณดังกล่าวมีฝนฟ้าคะนองเกิดขึ้น

ส่วนในช่วงวันที่ ๒๓ - ๒๔ ต.ค. ๖๔ บริเวณความกดอากาศสูงจากประเทศจีนอีกระลอกหนึ่งจะแผ่ลงมาปกคลุมประเทศไทยตอนบนและทะเลจีนใต้ ทำให้บริเวณประเทศไทยตอนบนมีฝนฟ้าคะนองในระยะแรก ในขณะที่ลมตะวันออกเฉียงใต้พัดปกคลุมภาคใต้และอ่าวไทย ทำให้ภาคใต้ยังคงมีฝนตกต่อเนื่องและมีฝนตกหนักบางแห่ง

๑๔. ความช่วยเหลือภัยแล้งสะสมของกรมทรัพยากรน้ำ

ความช่วยเหลือในพื้นที่ประสบปัญหาภัยแล้ง ตั้งแต่วันที่ ๑ - ๑๘ ตุลาคม ๒๕๖๔

หน่วยงาน	จังหวัด	ปริมาณการ สูบน้ำ (ลบ.ม.)	ปริมาณการ แจกจ่ายน้ำสะอาด (ลิตร)	น้ำดื่ม บรรจุ ขวด (ขวด)	ประโยชน์ที่ได้รับ		
					อุปโภค-บริโภค		พื้นที่เกษตร (ไร่)
					ครัวเรือน	ประชากร	
ภาค ๓	อุดรธานี	๔๕,๐๐๐	๑๘,๐๐๐	-	๕๘๐	๒,๗๐๐	-
ภาค ๔	ขอนแก่น	๔๒,๑๒๐	-	-	๕๐	๒๒๕	-
ภาค ๙	อุดรดิตถ์	-	๖๗,๕๐๐	-	๑,๒๖๙	๔,๓๗๐	-
	พิษณุโลก	-	-	๕๐๐	-	๓๐	-
ภาค ๑๐	สุราษฎร์ธานี	๘,๐๐๐	-	-	๒๕	๑๒๐	๑,๑๐๐
	๕ จังหวัด	๙๕,๑๒๐	๘๕,๕๐๐	๕๐๐	๑,๙๒๔	๗,๔๔๕	๑,๑๐๐

กระทรวงทรัพยากรธรรมชาติและสิ่งแวดล้อม
วันที่ ๑๘ ตุลาคม ๒๕๖๔

๑. กรม ทรัพยากรน้ำ สำนักงาน ทรัพยากรน้ำภาค ๒
๒. กิจกรรมที่ดำเนินการ ร่วมกับ ดร.ทิสปาโมกข์ บุญส่งประสิทธิ์ ผู้ทรงคุณวุฒิ คณะอนุกรรมการทรัพยากรน้ำจังหวัด
สระบุรี และรองประธาน ทสม. จังหวัดสระบุรี ลงตรวจเยี่ยมพื้นที่ชุมชนหลังวัดบ้านครัว ตำบลท่าลาน อำเภอบ้านหมอ
และนำน้ำดื่มแจกให้กับประชาชนที่ได้รับผลกระทบจากอุทกภัย
๓. ประโยชน์ที่ได้รับ _____ - _____ ไร่ _____ - _____ ลิตร
_____ - _____ ครัวเรือน _____ - _____ คน



จึงเรียนมาเพื่อโปรดทราบ

นายภาดล ถาวรฤทธิรัตน์
อธิบดีกรมทรัพยากรน้ำ
ประธานคณะทำงานศูนย์ปฏิบัติการ
ทรัพยากรธรรมชาติและสิ่งแวดล้อม
(ด้านทรัพยากรน้ำ)