



**รายงานการเฝ้าระวังติดตามสถานการณ์น้ำและความช่วยเหลือ
ศูนย์ปฏิบัติการทรัพยากรธรรมชาติและสิ่งแวดล้อม (ด้านทรัพยากรน้ำ)
กระทรวงทรัพยากรธรรมชาติและสิ่งแวดล้อม**

ศูนย์ป้องกันวิกฤติน้ำ กรมทรัพยากรน้ำ

โทรศัพท์ ๐ ๒๒๗๑ ๖๐๐๐ ต่อ ๖๔๔๕ โทรสาร ๐ ๒๒๙๘ ๖๖๒๙ www.dwr.go.th IDLine: mekhalawoc Email: mekhala@dwr.mail.go.th

ศูนย์เทคโนโลยีสารสนเทศทรัพยากรน้ำบาดาล กรมทรัพยากรน้ำบาดาล

โทรศัพท์ ๐ ๒๖๖๖ ๗๐๙๐ โทรสาร ๐ ๒๖๖๖ ๗๑๐๐ www.dgr.go.th Email: itcenter@dgr.mail.go.th

สำนักงานนโยบายและแผนทรัพยากรธรรมชาติและสิ่งแวดล้อม

โทรศัพท์ ๐ ๒๒๖๕๖๕๐๐ www.onep.go.th Email: webmaster@onep.go.th

กรมทรัพยากรธรณี

โทรศัพท์ ๐ ๒๖๒๑๙๕๐๐ www.dmr.go.th Email: webmaster@dmr.mail.go.th

รายงานฉบับที่ ๕๖๔/๒๕๖๔

เวลา ๑๕.๐๐ น.

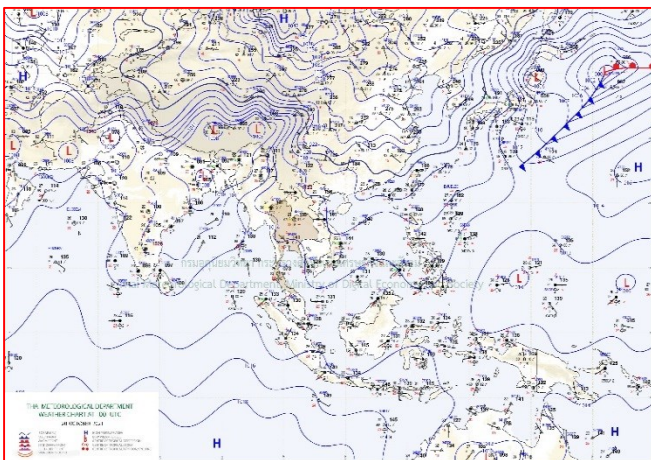
วันที่ ๒๐ ตุลาคม ๒๕๖๔

เรียนร.ท.ส. เลขานุการ ร.ท.ส. ที่ปรึกษา ร.ท.ส. ปกท.ท.ส. รอง ปกท.ท.ส. อท.ท.ส. อท.ท. และหน่วยงานที่เกี่ยวข้อง

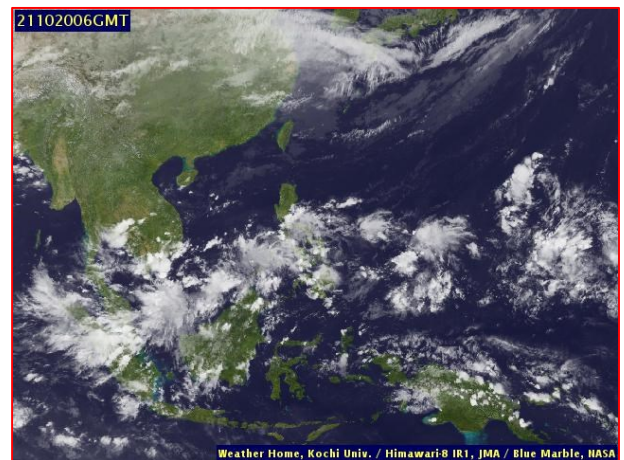
๑. สภาวะอากาศ เวลา ๑๒.๐๐ น. (กรมอุตุนิยมวิทยา)

พยากรณ์อากาศ ๒๔ ชั่วโมงข้างหน้า บริเวณความกดอากาศสูงจากประเทศจีนที่ปกคลุมประเทศไทยตอนบน และทะเลจีนใต้ มีกำลังอ่อนลง ประกอบกับมีลมตะวันออกเฉียงใต้พัดปกคลุมอ่าวไทย ภาคใต้ และทะเลอันดามัน ทำให้ประเทศไทยตอนบนมีฝนน้อย ส่วนภาคใต้ยังคงมีฝนฟ้าคะนองเกิดขึ้นกับมีฝนตกหนักบางแห่งในระยะนี้

อนึ่ง ในช่วงวันที่ ๒๑ - ๒๓ ต.ค. ๖๔ บริเวณความกดอากาศสูงจากประเทศจีนอีกระลอกหนึ่งจะแผ่ลงมาปกคลุมประเทศไทยตอนบนและทะเลจีนใต้ ทำให้บริเวณประเทศไทยตอนบนมีฝนฟ้าคะนองและลมกระโชกเกิดขึ้นในระยะแรก หลังจากนั้นฝนจะลดน้อยลง ในขณะที่ร่องมรสุมพาดผ่านบริเวณภาคใต้ตอนกลาง ทำให้ภาคใต้ยังคงมีฝนตกต่อเนื่องและมีฝนตกหนักบางแห่ง

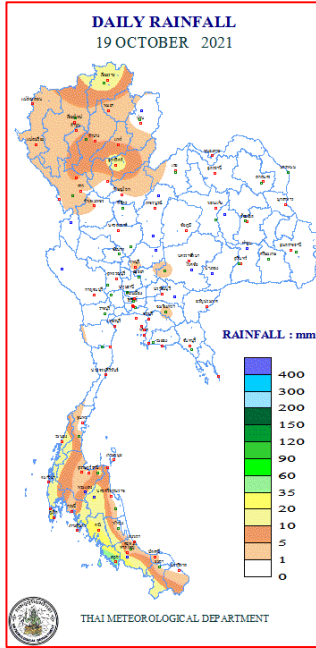


แผนที่อากาศ วันที่ ๒๐ ต.ค. ๒๕๖๔ เวลา ๐๗.๐๐ น.



ภาพถ่ายดาวเทียม วันที่ ๒๐ ต.ค. ๒๕๖๔ เวลา ๑๓.๐๐ น.

๒. ปริมาณฝนสะสม ณ เวลา ๐๗.๐๐น.(เมื่อวาน) - ๐๗.๐๐ น.(วันนี้) (กรมอุตุฯ)



จุดตรวจวัด	ปริมาณฝน (มม.)
จ.สตูล	๔๙.๑
จ.กระบี่ (เกาะลันตา)	๓๔.๖
จ.นครศรีธรรมราช (ฉวาง)	๒๓.๖
จ.ภูเก็ต	๒๓.๒
จ.ตรัง	๒๓.๑
จ.ระนอง	๑๙.๐
จ.อุตรดิตถ์	๑๕.๑

๓. ปริมาณฝนสะสมของพื้นที่ลาดเชิงเขา ๑๒ ชม. ที่ผ่านมา (กรมทรัพยากรน้ำ)

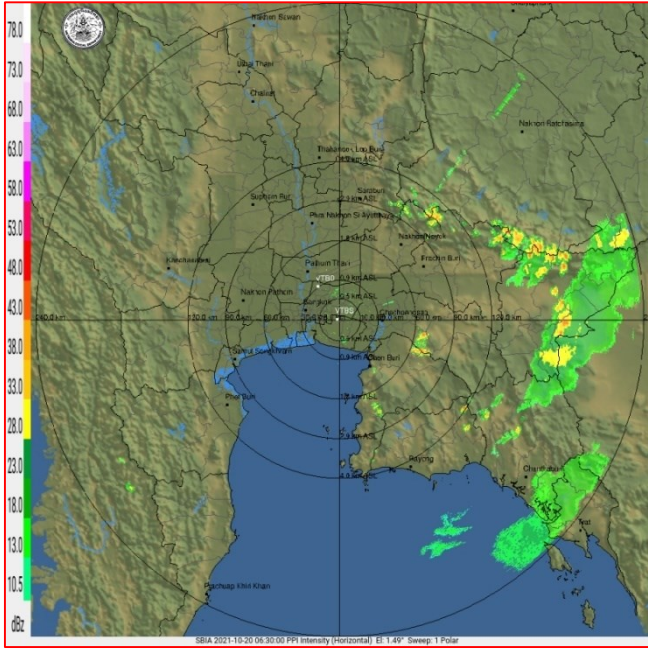
รหัสสถานี	จุดตรวจวัด	ปริมาณฝน (มม./๑๒ ชม.)
STN๐๖๙๖	บ้านปากแครง ต.ปะเหลียน อ.ปะเหลียน จ.ตรัง	๑๑๐.๐
STN๐๒๘๗	บ้านห้วยปล้อง ต.คลองศก อ.พนม จ.สุราษฎร์ธานี	๙๘.๕
STN๑๕๖๙	บ้านบางบอน ต.คลองศก อ.พนม จ.สุราษฎร์ธานี	๙๕.๕
STN๑๕๗๖	บ้านเบญจา ต.พลูเถื่อน อ.พนม จ.สุราษฎร์ธานี	๘๓.๐
STN๐๑๐๓	บ้านนาง ต.บ้านนา อ.เมืองพัทลุง จ.พัทลุง	๘๓.๐
STN๑๕๖๐	บ้านเขี้ยวหมอน ต.พนม อ.พนม จ.สุราษฎร์ธานี	๘๒.๕
STN๐๗๙๓	บ้านลำพิกุล ต.นาชุมเห็ด อ.ย่านตาขาว จ.ตรัง	๖๕.๐
STN๑๖๒๒	ชุมชนกุ่มจหนอง ต.เบตอง อ.เบตง จ.ยะลา	๕๔.๕
STN๑๗๕๐	บ้านติ๊ะ ต.ถ้ำทะลุ อ.บันนังสตา จ.ยะลา	๕๔.๐
STN๑๖๑๗	บ้านวังสมบูรณ์ ต.เขาปูน อ.ห้วยยอด จ.ตรัง	๕๐.๐

๔. ค่าความชื้นในดิน (กรมทรัพยากรน้ำ/คณะกรรมการแม่น้ำโขง)

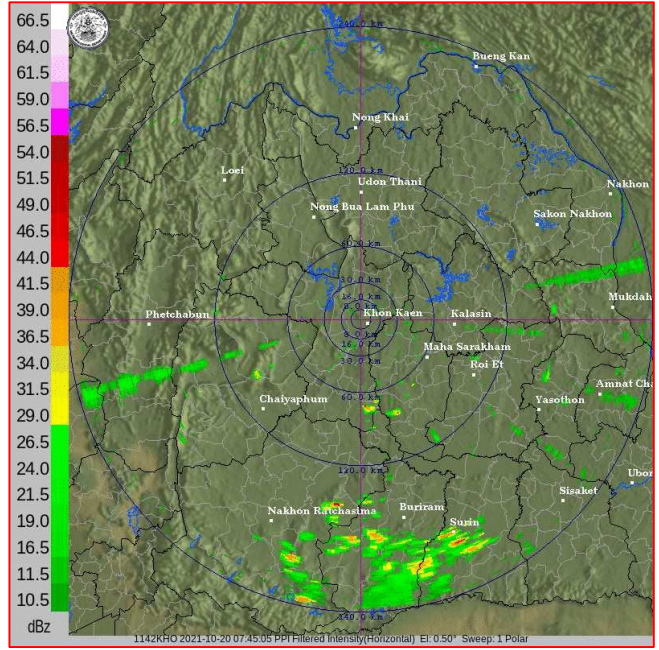
ภูมิภาค	ความชื้นในดิน [-] ๑ ต.ค. ๖๔	ความชื้นในดิน [-] ๑๖ ต.ค. ๖๔	แนวโน้ม
เหนือ	๒๐-๔๐	๒๐-๔๐	ทรงตัว
กลาง	๘๐-๑๐๐	๖๐-๘๐	ลดลง
ตะวันออกเฉียงเหนือ	๖๐-๘๐	๖๐-๘๐	ทรงตัว
ตะวันออก	๘๐-๑๐๐	๘๐-๑๐๐	ทรงตัว
ตะวันตก	๔๐-๖๐	๖๐-๘๐	เพิ่มขึ้น
ใต้	๖๐-๘๐	๖๐-๘๐	ทรงตัว

หมายเหตุ : ความชื้นในดิน ๐ หมายถึง ดินที่แห้งสนิท และ ๑๐๐ หมายถึง ดินที่อิ่มน้ำ

๕. เรดาร์ตรวจอากาศ ณ วันที่ ๒๐ ตุลาคม ๒๕๖๔ (กรมอุตุนิยมวิทยา)



สถานีสุวรรณภูมิ เวลา ๑๔.๓๐ น.



สถานีขอนแก่น เวลา ๑๔.๔๕ น.

จากเรดาร์ตรวจอากาศจะพบว่ามีกลุ่มเมฆฝนปกคลุมภาคกลาง ตะวันออก และภาคตะวันออกเฉียงเหนือของประเทศไทย

๖. สถานการณ์น้ำในแหล่งเก็บกักน้ำ ณ วันที่ ๒๐ ตุลาคม ๒๕๖๔ (กรมชลประทาน กรมทรัพยากรน้ำ และสทช.)

๖.๑ ปริมาณน้ำในอ่างฯ ๕๖,๓๕๙ ล้าน ลบ.ม. คิดเป็นร้อยละ ๗๔ (ปริมาณน้ำใช้การได้ ๓๒,๔๒๘ ล้าน ลบ.ม. คิดเป็นร้อยละ ๖๒) ปริมาณน้ำในอ่างฯ เทียบกับปี ๒๕๖๓ (๔๕,๘๓๙ ล้าน ลบ.ม. คิดเป็นร้อยละ ๖๐) มากกว่าปี ๒๕๖๓ จำนวน ๑๐,๕๒๐ ล้าน ลบ.ม. ปริมาณน้ำไหลลงอ่างฯ จำนวน ๖๘๘.๘๑ ลบ.ม. ปริมาณน้ำ ระบายจำนวน ๓๒๖.๘๐ ล้าน ลบ.ม. สามารถรับน้ำได้อีก ๑๙,๘๕๒ ล้าน ลบ.ม.

อ่างเก็บน้ำ	ความจุที่ รณก. (ล้าน ลบ.ม.)	ปริมาณ น้ำในอ่าง		ปริมาณ น้ำใช้การได้		ปริมาณ น้ำไหลลงอ่าง		ปริมาณ น้ำระบาย		ปริมาณ น้ำรับได้ อีก (ล้าน ลบ.ม.) <small>(ความจุที่ รณก.-ปริมาณ น้ำปัจจุบัน)</small>
		ปริมาณ (ล้าน ม. ^๓)	% น้ำเก็บ กัก	ปริมาณ (ล้าน ม. ^๓)	% น้ำใช้ การ	วันนี้ (ล้าน ม. ^๓)	เมื่อวาน (ล้าน ม. ^๓)	วันนี้ (ล้าน ม. ^๓)	เมื่อวาน (ล้าน ม. ^๓)	
๑.ภูมิพล	๑๓,๔๖๒	๖,๘๙๖	๕๑	๓,๐๙๖	๒๓	๕๐.๔๖	๙๐.๘๖	๑.๐๐	๑.๐๐	๖,๕๖๖
๒.สิริกิติ์	๙,๕๑๐	๔,๒๕๗	๔๕	๑,๔๐๗	๑๕	๑๘.๖๕	๑๓.๒๓	๒.๘๕	๔.๐๒	๕,๒๕๓
๓.จุฬารัตน์	๑๖๔	๑๕๗	๙๖	๑๒๐	๗๓	๑.๖๔	๙.๒๔	๓.๐๐	๙.๕๑	๗
๔.อุบลรัตน์	๒,๔๓๑	๒,๑๑๒	๙๙	๑,๕๓๑	๖๓	๕๖.๔๑	๕๙.๔๔	๒๐.๓๘	๑๔.๔๐	๓๑๙
๕.ลำปาว	๑,๙๘๐	๙๙๒	๕๐	๘๙๒	๔๕	๖.๗๘	๑๖.๘๕	๑.๙๕	๑.๑๔	๙๘๘
๖.สิรินธร	๑,๙๖๖	๑,๕๖๓	๗๙	๗๓๑	๓๗	๐.๓๔	๔๕.๗๑	๒.๐๑	๐.๐๐	๔๐๓
๗.ป่าสักชลสิทธิ์	๙๖๐	๙๓๘	๙๗	๙๓๓	๙๗	๖๐.๘๓	๕๙.๓๗	๗๗.๘๒	๕๑.๙๐	๒๒
๘.ศรีนครินทร์	๑๗,๗๔๕	๑๔,๕๕๙	๘๒	๔,๒๙๔	๒๔	๕๒.๐๘	๑๒๓.๐๖	๕.๐๕	๔.๙๒	๓,๑๘๖
๙.วชิราลงกรณ์	๘,๘๖๐	๗,๑๓๖	๘๑	๔,๑๒๔	๔๗	๒๖.๔๙	๔๔.๘๓	๔.๙๗	๕.๑๔	๑,๗๒๔
๑๐.ขุนด่านปราการชล	๒๒๔	๒๑๕	๙๖	๒๑๐	๙๔	๑.๔๑	๒.๓๒	๑.๔๑	๑.๘๑	๙
๑๑.รัชชประภา	๕,๖๓๙	๓,๘๙๓	๖๙	๒,๕๔๖	๔๕	๑๐.๔๐	๑๐.๗๑	๑๐.๔๐	๔.๒๖	๑,๗๔๖
๑๒.บางยาง	๑,๔๕๔	๗๕๓	๕๒	๔๗๗	๓๓	๕.๔๕	๔.๑๙	๖.๔๕	๘.๔๑	๗๐๑

- ๖.๒ อ่างเก็บน้ำขนาดกลาง ๔๑๒ แห่ง มีปริมาณน้ำ ๔,๕๐๖ ล้าน ลบ.ม. (๘๘%) ปริมาณน้ำใช้การ ๔,๑๑๗ ล้าน ลบ.ม. (๘๗%)
- ๖.๓ แหล่งน้ำธรรมชาติขนาดใหญ่ ๗ แห่ง มีปริมาณน้ำรวม ๘๐๑.๐๐ ล้าน ลบ.ม. (๑๓๖%)
- ๖.๔ แหล่งน้ำในพื้นที่นอกเขตชลประทาน ๑๐๒,๐๘๙ แห่ง มีปริมาณน้ำรวม ๗,๕๓๔ ล้าน ลบ.ม. (๘๙%)
- ๖.๕ อ่างเก็บน้ำขนาดกลางนอกเขตชลประทาน ๖๕ แห่ง ภายใต้การดูแลของกรมทรัพยากรน้ำปริมาณน้ำปัจจุบัน ๑๙๓.๔๐ ล้านลบ.ม. (๘๒%)

ภูมิภาค	จำนวน (แห่ง)	ปริมาณรวม (ล้าน ลบ.ม.)	ปริมาณน้ำ (ล้าน ลบ.ม.)							
			เดือน						ปัจจุบัน	
			เม.ย. ๖๔	พ.ค. ๖๔	มิ.ย. ๖๔	ก.ค. ๖๔	ส.ค. ๖๔	ก.ย. ๖๔	๒๐ ต.ค. ๖๔	ร้อยละ
เหนือ	๑๗,๒๔๙	๑,๑๐๓	๓๔๙.๔๒	๓๕๓.๔๑	๓๖๕.๔๑	๓๕๐.๙๔	๓๙๔.๓๗	๔๒๓.๔๖	๗๘๖.๐๙	๗๙.๐๐
ตะวันออกเฉียงเหนือ	๕๔,๕๕๗	๓,๕๖๔	๒,๒๕๖.๘๗	๒,๑๗๐.๘๐	๒,๑๓๓.๖๔	๒,๑๕๐.๓๖	๒,๒๓๕.๕๕	๒,๑๔๖.๔๑	๓,๙๗๓.๑๗	๙๔.๐๐
กลาง	๑๖,๓๖๗	๑,๑๓๗	๗๙๐.๐๙	๗๕๑.๒๒	๗๓๒.๐๔	๖๐๙.๗๔	๗๒๓.๖๘	๖๙๐.๗๓	๑,๔๕๕.๓๐	๑๐๐.๐๐
ตะวันออกเฉียง	๗,๘๐๔	๖๓๕	๕๔๒.๘๕	๕๐๐.๓๙	๕๒๒.๕๕	๔๗๙.๖๕	๕๔๐.๔๐	๖๒๕.๔๘	๙๘๖.๐๖	๙๘.๐๐
ตะวันตก	๒,๕๐๖	๗๑๑	๑๒๑.๐๕	๑๑๙.๘๔	๑๑๓.๙๒	๙๖.๓๔	๙๔.๔๓	๙๓.๙๗	๑๔๓.๗๖	๙๖.๐๐
ใต้	๓,๖๒๖	๑,๓๑๙	๒๕๔.๐๖	๒๔๒.๑๗	๒๒๖.๔๓	๒๐๐.๙๕	๑๙๕.๒๒	๑๘๘.๕๘	๑๙๐.๒๓	๕๕.๐๐
รวม	๑๐๒,๐๙๙.๐๐	๘,๔๗๐	๔,๓๑๔.๓๕	๔,๑๓๗.๘๓	๔,๐๙๓.๙๙	๓,๘๘๗.๙๙	๔,๑๘๓.๖๕	๔,๑๖๖.๖๓	๗,๕๓๔.๖๐	๘๗.๐๐

๗. สถานการณ์น้ำในประเทศ ณ วันที่ ๑๗ - ๒๐ ตุลาคม ๒๕๖๔ (กรมชลประทาน)

สถานี	แม่น้ำ	อำเภอ	จังหวัด	ระดับตลิ่ง (ม.รทก.)	ระดับน้ำ (ม.รทก.)				แนวโน้ม	เปรียบเทียบระดับตลิ่ง
					อาทิตย์	จันทร์	อังคาร	พุธ		
					๑๗ ต.ค.	๑๘ ต.ค.	๑๙ ต.ค.	๒๐ ต.ค.		
P.๑	ปิง	เมือง	เชียงใหม่	๓.๗๐	๑.๓๙	๑.๔๑	๑.๓๕	๑.๓๑	ลดลง	-๒.๓๙
W.๑C	วัง	เมือง	ลำปาง	๕.๒๐	-๐.๑๒	-๐.๐๖	-๐.๒๗	-๐.๒๙	ลดลง	-๕.๔๙
Y.๑๖	ยม	บางระกำ	พิษณุโลก	๗.๓๐	๙.๔๗	๙.๓๗	๙.๓๓	๙.๒๗	ลดลง	ล้นตลิ่ง
N.๗A	น่าน	เมือง	พิจิตร	๙.๘๗	๗.๖๙	๗.๗๗	๘.๐๙	๘.๒๖	เพิ่มขึ้น	-๑.๖๑
C.๒	เจ้าพระยา	เมือง	นครสวรรค์	๒๖.๒๐	๒๓.๗๐	๒๓.๙๔	๒๔.๔๖	๒๔.๔๓	ลดลง	-๑.๗๗
C.๑๓	เจ้าพระยา	สรรพยา	ชัยนาท	๑๖.๓๔	๑๕.๖๔	๑๕.๖๔	๑๕.๙๕	๑๖.๑๗	เพิ่มขึ้น	-๐.๑๗
M.๖A	มูล	สตึก	บุรีรัมย์	๖.๐๐	๗.๗๘	๗.๘๓	๗.๘๗	๗.๘๘	เพิ่มขึ้น	ล้นตลิ่ง
M.๗	มูล	เมือง	อุบลราชธานี	๗.๐๐	๖.๗๑	๖.๘๒	๖.๘๙	๖.๙๕	เพิ่มขึ้น	-๐.๐๕
M.๑๙๑	ลำตะคอง	เมือง	นครราชสีมา	๓.๕๐	๑.๗๓	๒.๙๗	๓.๗๕	๓.๔๘	ลดลง	-๐.๐๒
M.๖๙	ลำเซบก	ตระการพืชผล	อุบลราชธานี	๗.๓๐	๕.๔๘	๕.๓๔	๕.๙๔	๕.๗๔	ลดลง	-๑.๕๖
X.๖๔	คลองท่าแซะ	ท่าแซะ	ชุมพร	๑๗.๑๓	๑๒.๐๔	๑๑.๑๕	๙.๘๕	๘.๕๐	ลดลง	-๘.๖๓
X.๑๔๙	คลองกลาย	นบพิตำ	นครศรีธรรมราช	๓๓.๙๖	***	***	๒๘.๓๓	๒๘.๓๕	เพิ่มขึ้น	-๕.๖๑
X.๒๗๔	แม่น้ำโก-ลก	แว้ง	นราธิวาส	๒๔.๑๘	๑๘.๙๗	๑๘.๙๖	๑๘.๙๔	๑๘.๙๐	ลดลง	-๕.๒๘
X.๓๗A	แม่น้ำตาปี	พระแสง	สุราษฎร์ธานี	๑๑.๗๐	๘.๒๘	๗.๙๓	๗.๙๖	๗.๗๔	ลดลง	-๓.๙๖

*** ยังไม่ได้รับรายงาน

๘. สถานการณ์น้ำในพื้นที่ลุ่มน้ำโขง ณ วันที่ ๒๐ ตุลาคม ๒๕๖๔ (คณะกรรมการจัดการแม่น้ำโขง)

สถานี	ระดับอ้างอิง (ม.รทก.)	ระดับ ตลิ่ง (ม.)	ระดับน้ำ (ม.)		เทียบกับ ระดับตลิ่ง (ม.)	ระดับน้ำคาดการณ์ (ม.)					
			๑๙ ต.ค.	๒๐ ต.ค.		๒๑ ต.ค.	๒๒ ต.ค.	๒๓ ต.ค.	๒๔ ต.ค.	๒๕ ต.ค.	
เขื่อนจันทอง (จีน)	-	-	๕๓๖.๐๔	๕๓๖.๐๒	-						
เชียงแสน (เชียงราย)	๓๕๗.๑๑๐	๑๒.๘๐	๒.๖๗	๒.๗๓	-๑๐.๐๗	๒.๗๘	๒.๘๑	๓.๐๕	๓.๑๙	๓.๒๒	
หลวงพระบาง (สปป.ลาว)	๒๖๗.๑๙๕	๑๘.๐๐	๘.๘๓	๘.๗๘	-๙.๒๒	๘.๙๒	๙.๐๐	๙.๐๗	๙.๑๒	๙.๔๐	
เชียงคาน (เลย)	๑๙๔.๑๑๘	๑๖.๐๐	๖.๕๐	๖.๑๖	-๙.๘๔	๖.๐๑	๕.๙๗	๖.๑๐	๖.๑๕	๖.๒๐	
เวียงจันทน์ (สปป.ลาว)	๑๕๘.๐๔๐	๑๒.๕๐	๔.๐๕	๓.๗๗	-๘.๗๓	๓.๔๕	๓.๓๔	๓.๓๐	๓.๔๕	๓.๕๒	
เมือง (หนองคาย)	๑๕๓.๖๔๘	๑๒.๒๐	๓.๗๖	๓.๖๑	-๘.๕๙	๓.๔๕	๓.๓๗	๓.๓๕	๓.๕๐	๓.๕๗	
ปากซัน (สปป.ลาว)	๑๔๒.๑๒๕	๑๔.๕๐	๔.๑๙	๔.๓๐	-๑๐.๒๐	๔.๒๓	๔.๑๔	๔.๐๙	๔.๐๘	๔.๑๘	
เมือง (นครพนม)	๑๓๐.๙๖๑	๑๒.๐๐	๓.๕๒	๓.๔๑	-๘.๕๙	๓.๓๖	๓.๒๖	๓.๑๔	๓.๐๖	๓.๐๓	
ท่าแขก (สปป.ลาว)	๑๒๙.๖๒๙	๑๔.๐๐	๔.๗๖	๔.๖๖	-๙.๓๔	๔.๖๑	๔.๕๐	๔.๓๘	๔.๓๐	๔.๒๖	
เมือง (มุกดาหาร)	๑๒๔.๒๑๙	๑๒.๕๐	๔.๒๙	๔.๑๑	-๘.๓๙	๔.๐๕	๔.๐๒	๓.๙๗	๓.๙๑	๓.๘๗	
สะพานมิตรภาพ (สปป.ลาว)	๑๒๕.๔๑๐	๑๓.๐๐	๒.๖๘	๒.๕๔	-๑๐.๔๖	๒.๕๐	๒.๔๘	๒.๔๕	๒.๔๒	๒.๔๑	
โขงเจียม (อุบลราชธานี)	๘๙.๐๓๐	๑๔.๕๐	๗.๓๘	๗.๓๘	-๗.๑๒	๗.๒๘	๗.๒๐	๗.๑๐	๗.๐๐	๖.๙๐	
ปากเซ (สปป.ลาว)	๘๖.๔๙๐	๑๒.๐๐	๕.๙๘	๕.๙๐	-๖.๑	๕.๗๔	๕.๖๐	๕.๔๗	๕.๓๕	๕.๒๔	

*** ไม่มีสถานการณ์, สีเขียว (น้ำต่ำกว่าตลิ่ง) / สีแดง (น้ำล้นตลิ่ง)

๙. สถานการณ์เตือนภัย Early Warning ณ วันที่ ๒๐ ตุลาคม ๒๕๖๔ (กรมทรัพยากรน้ำ)

การแจ้งเตือน	สถานี	การแจ้งเตือน	ช่วงเวลา
เตือนสีแดง (อพยพ)	บ้านห้วยป่าปล้อง ตำบลคลองคอก อำเภอพนม จังหวัดสุราษฎร์ธานี	ปริมาณฝนสะสม ๑๒ ชั่วโมง ๑๗๓.๕ มิลลิเมตร	๑๙ ต.ค.๖๔/๒๒.๒๘ น.
	บ้านบุญจา ตำบลพุดเถื่อน อำเภอพนม จังหวัดสุราษฎร์ธานี	ปริมาณฝนสะสม ๑๒ ชั่วโมง ๑๔๕.๕ มิลลิเมตร	๑๙ ต.ค.๖๔/๒๒.๓๒ น.
เตือนสีเหลือง (เตือนภัย)	บ้านปากแคลง ตำบลปะเหลียน อำเภอปะเหลียน จังหวัดตรัง	ปริมาณฝนสะสม ๑๒ ชั่วโมง ๑๒๔.๐ มิลลิเมตร	๑๙ ต.ค.๖๔/๒๑.๕๔ น.
	บ้านบางบอน ตำบลคลองคอก อำเภอพนม จังหวัดสุราษฎร์ธานี	ปริมาณฝนสะสม ๑๒ ชั่วโมง ๑๔๔.๕ มิลลิเมตร	๑๙ ต.ค.๖๔/๒๒.๐๕ น.
	ชุมชนกุงจอน ตำบลเบตง อำเภอเบตง จังหวัดยะลา	ปริมาณฝนสะสม ๑๒ ชั่วโมง ๗๑.๕ มิลลิเมตร	๑๙ ต.ค.๖๔/๒๒.๐๗ น.
เตือนสีเขียว (เฝ้าระวัง)	บ้านหมักไทร ตำบลช่อง อำเภอโมยง จังหวัดตรัง	ค่าระดับน้ำ ๒.๔๔ เมตร ระดับวิกฤติ ๓.๒๐ เมตร	๒๐ ต.ค.๖๔/๐๕.๓๕ น.

*** สำนักงานทรัพยากรน้ำภาคที่เกี่ยวข้องได้ดำเนินการแจ้งอาสาสมัครและเครือข่าย รวมถึงหน่วยงานที่เกี่ยวข้องในพื้นที่เสี่ยงภัยแล้ว

๑๐. พื้นที่ติดตามและเฝ้าระวังสถานการณ์ธรณีพิบัติภัย ณ วันที่ ๒๐ ตุลาคม ๒๕๖๔ (กรมทรัพยากรธรณี)

เนื่องจากในพื้นที่เสี่ยงดินถล่มมีฝนตกต่อเนื่อง โดยเฉพาะในบริเวณภาคเหนือ จังหวัดตาก เชียงใหม่ พะเยา พิษณุโลก เพชรบูรณ์ อุทัยธานี ภาคกลาง จังหวัดกาญจนบุรี ภาคตะวันออกฉียงเหนือ จังหวัดชัยภูมิ และภาคใต้ จังหวัดสุราษฎร์ธานี ศูนย์ปฏิบัติการธรณีพิบัติภัย จึงได้ทำการ เฝ้าระวังและติดตามสถานการณ์ธรณีพิบัติภัยดินถล่มและน้ำป่าไหลหลากเป็นพิเศษ และจะทำการแจ้งอาสาสมัครเครือข่ายในพื้นที่เสี่ยงภัยต่อไป

๑๑. เหตุการณ์วิกฤตน้ำปัจจุบัน ณ วันที่ ๒๐ ตุลาคม ๒๕๖๔ [เวลา ๐๘.๐๐ น. - ๑๕.๐๐ น. (วันนี้)]

ไม่มีสถานการณ์

๑๒. สถานการณ์ภาวะน้ำท่วม และสถานการณ์ฝนแล้ง/ฝนทิ้งช่วง ณ วันที่ ๒๐ ตุลาคม ๒๕๖๔ (ปก.)

สถานการณ์อุทกภัย

ร่องมรสุมพาดผ่านภาคตะวันออก และภาคใต้ตอนบน เขาสู่ห่อความกดอากาศต่ำบริเวณประเทศลาวตอนล่างและประเทศเวียดนามตอนกลาง ประกอบกับมรสุมตะวันตกเฉียงใต้กำลังปานกลางพัดปกคลุมทะเลอันดามัน ภาคใต้ และอ่าวไทย ตั้งแต่วันที่ ๑๗-๑๙ ต.ค. ๖๔ ส่งผลให้เกิดน้ำท่วมฉับพลัน น้ำป่าไหลหลาก และน้ำล้นตลิ่ง ในพื้นที่ ๑๐ จ. (ขอนแก่น ชัยภูมิ นครราชสีมา บุรีรัมย์ ศรีสะเกษ สระแก้ว ชลบุรี สมุทรปราการ นครปฐม กาญจนบุรี) ๒๗ อ. ๗๗ ต. ๓๐๒ ม. บ้านเรือน

ได้รับผลกระทบ ๖,๔๖๖ คริวเรือน ปัจจุบันสถานการณ์คลี่คลายแล้ว ๔ จ. ยังคงมีสถานการณ์ในพื้นที่ ๖ จ. ๓๑ อ. ๑๒๗ ต. ๕๗๙ ม. ๑๑,๑๒๒ คริวเรือน ไม่มีผู้บาดเจ็บและเสียชีวิต

อิทธิพลพายุ “คมปาซุ” ซึ่งได้อ่อนกำลังลงเป็นหย่อมความกดอากาศต่ำ และร่องมรสุมพาดผ่าน ภาคกลางและภาคตะวันออกเฉียงเหนือตอนล่าง ในขณะที่มรสุมตะวันตกเฉียงใต้กำลังแรงพัดปกคลุมทะเลอันดามัน ภาคใต้และอ่าวไทย ตั้งแต่วันที่ ๑๕-๑๗ ต.ค. ๒๕๖๔ ส่งผลให้เกิดน้ำท่วมฉับพลัน และน้ำป่าไหลหลาก ในพื้นที่ ๖ จ. (ตาก เพชรบูรณ์ ชัยภูมิ ลพบุรี ปราจีนบุรี นครนายก) ๑๒ อ. ๓๓ ต. ๑๑๒ ม. ประชาชนได้รับผลกระทบ ๓,๓๒๖ คริวเรือน ปัจจุบันสถานการณ์คลี่คลายแล้ว ๔ จ. ยังคงมีสถานการณ์ในพื้นที่ ๒ จ. ๗ อ. ๑๙ ต. ๗๘ ม. ๒,๒๑๖ คริวเรือน ไม่มีผู้บาดเจ็บและเสียชีวิต

๑๓. การคาดหมายลักษณะอากาศ ๗ วันข้างหน้า (ระหว่างวันที่ ๒๐ - ๒๕ ตุลาคม ๒๕๖๔)

ในช่วงวันที่ ๒๑ - ๒๒ ต.ค. ๖๔ บริเวณความกดอากาศสูงจากประเทศจีนปกคลุมประเทศไทยตอนบนและทะเลจีนใต้ ประกอบกับมีลมตะวันออกเฉียงใต้พัดเข้ามาปกคลุมประเทศไทยตอนบน ทำให้บริเวณดังกล่าวยังคงมีฝนฟ้าคะนองเกิดขึ้น และมีลมกระโชกแรงบางแห่ง ประกอบกับมรสุมตะวันตกเฉียงใต้พัดปกคลุมทะเลอันดามัน ภาคใต้ และอ่าวไทย ส่งผลทำให้บริเวณดังกล่าวมีฝนฟ้าคะนองเกิดขึ้น

ส่วนในช่วงวันที่ ๒๓ - ๒๖ ต.ค. ๖๔ บริเวณความกดอากาศสูงจากประเทศจีนอีกระลอกหนึ่งจะแผ่ลงมาปกคลุมประเทศไทยตอนบนและทะเลจีนใต้ ทำให้บริเวณประเทศไทยตอนบนมีฝนฟ้าคะนองในระยะแรก หลังจากนั้นฝนจะลดน้อยลง ในขณะที่ร่องมรสุมพาดผ่านบริเวณภาคใต้ตอนกลาง ทำให้ภาคใต้ยังคงมีฝนตกต่อเนื่องและมีฝนตกหนักบางแห่ง

๑๔. ความช่วยเหลือภัยแล้งสะสมของกรมทรัพยากรน้ำ

ความช่วยเหลือในพื้นที่ประสบปัญหาภัยแล้ง ตั้งแต่วันที่ ๑ - ๒๐ ตุลาคม ๒๕๖๔

หน่วยงาน	จังหวัด	ปริมาณการ สูบน้ำ (ลบ.ม.)	ปริมาณการ แจกจ่ายน้ำ สะอาด (ลิตร)	น้ำดื่ม บรรจุ ขวด (ขวด)	ประโยชน์ที่ได้รับ		
					อุปโภค-บริโภค		พื้นที่เกษตร (ไร่)
					คริวเรือน	ประชากร	
ภาค ๓	อุดรธานี	๔๕,๐๐๐	๑๘,๐๐๐	-	๕๘๐	๒,๗๐๐	-
ภาค ๔	ขอนแก่น	๔๒,๑๒๐	-	-	๕๐	๒๒๕	-
ภาค ๙	อุดรดิตถ์	-	๖๗,๕๐๐	-	๑,๒๖๙	๔,๓๗๐	-
	พิษณุโลก	-	-	๕๐๐	-	๓๐	-
ภาค ๑๐	สุราษฎร์ธานี	๑๒,๘๐๐	๑๒,๐๐๐	-	๖๔	๓๑๐	๒,๖๐๐
	๕ จังหวัด	๙๙,๙๒๐	๙๗,๕๐๐	๕๐๐	๑,๙๖๓	๗,๖๓๕	๒,๖๐๐

จึงเรียนมาเพื่อโปรดทราบ

นายภาตล ถาวรฤชรัตน์

อธิบดีกรมทรัพยากรน้ำ

ประธานคณะทำงานศูนย์ปฏิบัติการ

ทรัพยากรธรรมชาติและสิ่งแวดล้อม

(ด้านทรัพยากรน้ำ)