



**รายงานการเฝ้าระวังติดตามสถานการณ์น้ำและความช่วยเหลือ
ศูนย์ปฏิบัติการทรัพยากรธรรมชาติและสิ่งแวดล้อม (ด้านทรัพยากรน้ำ)
กระทรวงทรัพยากรธรรมชาติและสิ่งแวดล้อม**

ศูนย์ป้องกันวิกฤติน้ำ กรมทรัพยากรน้ำ

โทรศัพท์ ๐ ๒๒๗๑ ๖๐๐๐ ต่อ ๖๔๔๕ โทรสาร ๐ ๒๒๗๘ ๖๖๒๙ www.dwr.go.th IDLine: mekhalawoc Email: mekhala@dwr.mail.go.th

ศูนย์เทคโนโลยีสารสนเทศทรัพยากรน้ำบาดาล กรมทรัพยากรน้ำบาดาล

โทรศัพท์ ๐ ๒๖๖๖ ๗๐๙๐ โทรสาร ๐ ๒๖๖๖ ๗๑๐๐ www.dgr.go.th Email: itcenter@dgr.mail.go.th

สำนักงานนโยบายและแผนทรัพยากรธรรมชาติและสิ่งแวดล้อม

โทรศัพท์ ๐ ๒๒๖๕๖๕๐๐ www.onep.go.th Email: webmaster@onep.go.th

กรมทรัพยากรธรณี

โทรศัพท์ ๐ ๒๖๒๑๙๕๐๐ www.dmr.go.th Email: webmaster@dmr.mail.go.th

รายงานฉบับที่ ๕๖๖/๒๕๖๔

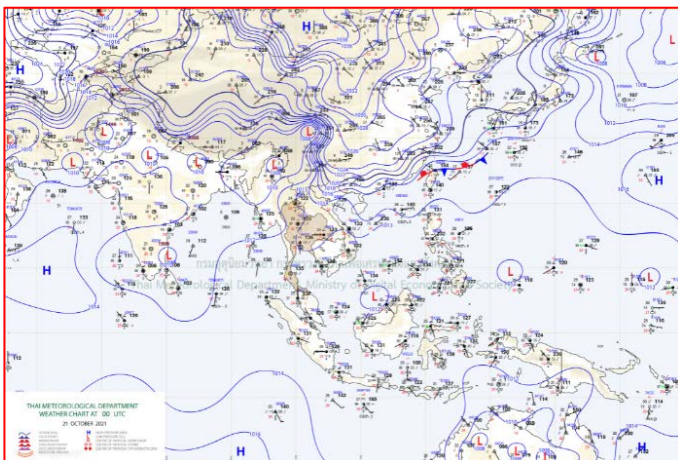
เวลา ๑๕.๐๐ น.

วันที่ ๒๑ ตุลาคม ๒๕๖๔

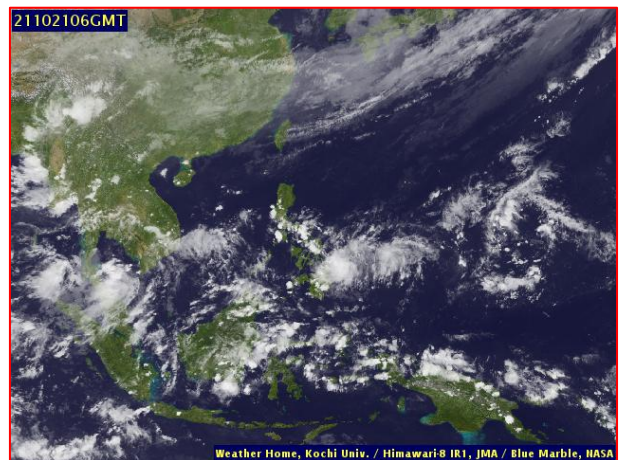
เรียนร.ม.ทส. เลขานุการ ร.ม.ทส. ที่ปรึกษา ร.ม.ทส. ปกท.ทส. รอง ปกท.ทส. อท.น. อท.บ. และหน่วยงานที่เกี่ยวข้อง

๑. สถานะอากาศ เวลา ๑๒.๐๐ น. (กรมอุตุนิยมวิทยา)

พยากรณ์อากาศ ๒๔ ชั่วโมงข้างหน้า บริเวณความกดอากาศสูงระลอกใหม่อีกระลอกหนึ่งจากประเทศจีนได้แผ่ลงมาปกคลุมบริเวณประเทศจีนตอนใต้แล้ว คาดว่าจะแผ่ลงมาปกคลุมประเทศเวียดนามและลาวตอนบนในวันนี้ (๒๑ ตุลาคม ๒๕๖๔) หลังจากนั้นจะแผ่ลงมาปกคลุมบริเวณประเทศไทยตอนบนและทะเลจีนใต้ในระยะต่อไป ประกอบกับลมตะวันออกเฉียงใต้ยังคงพัดปกคลุมประเทศไทยตอนบน อ่าวไทย และภาคใต้ ลักษณะเช่นนี้ทำให้ประเทศไทยตอนบนจะมีฝนเพิ่มขึ้น โดยมีฝนฟ้าคะนองกับมีลมกระโชกแรงเกิดขึ้นได้บางพื้นที่ และมีฝนตกหนักบางแห่งในภาคเหนือ ภาคตะวันออกเฉียงเหนือ ภาคกลาง ภาคตะวันออก และภาคใต้ ขอให้ประชาชนบริเวณประเทศไทยตอนบนระมัดระวังอันตรายจากฝนฟ้าคะนองและลมกระโชกแรงที่อาจจะเกิดขึ้นในระยะนี้ไว้ด้วย

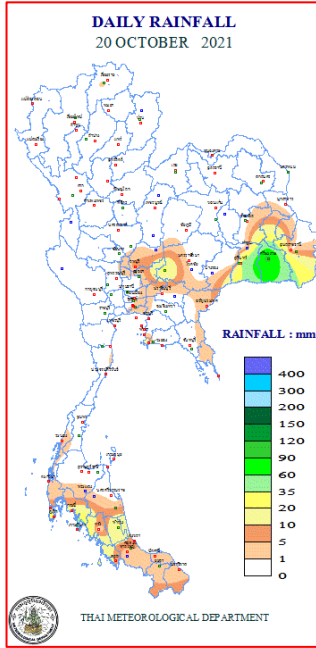


แผนที่อากาศ วันที่ ๒๑ ต.ค. ๒๕๖๔ เวลา ๐๗.๐๐ น.



ภาพถ่ายดาวเทียม วันที่ ๒๑ ต.ค. ๒๕๖๔ เวลา ๑๓.๐๐ น.

๒. ปริมาณฝนสะสม ณ เวลา ๐๗.๐๐น.(เมื่อวาน) - ๐๗.๐๐ น.(วันนี้) (กรมอุตุนิยมวิทยา)



จุดตรวจวัด	ปริมาณฝน (มม.)
จ.ศรีสะเกษ	๑๐๐.๔
จ.กระบี่ (เกาะลันตา)	๗๑.๘
จ.สุรินทร์	๓๘.๒
จ.ภูเก็ต	๓๑.๖
จ.พัทลุง (สภข.)	๒๒.๔
จ.ชลบุรี (สัตหีบ)	๑๙.๕
จ.นครนายก	๑๕.๕

๓. ปริมาณฝนสะสมของพื้นที่ลาดเชิงเขา ๑๒ ชม. ที่ผ่านมา (กรมทรัพยากรน้ำ)

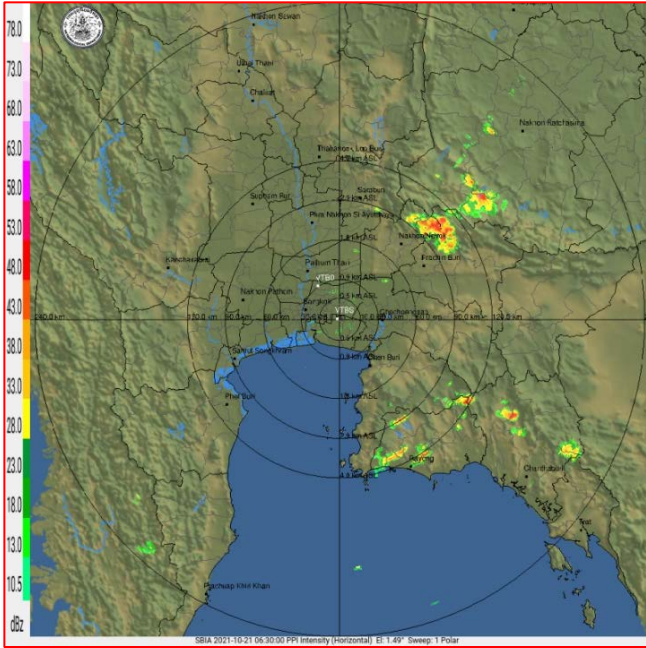
รหัสสถานี	จุดตรวจวัด	ปริมาณฝน (มม./๑๒ ชม.)
STN๑๗๔๕	บ้านหินใหญ่ ต.น้ำจืด อ.กระบุรี จ.ระนอง	๖๑.๕
STN๑๕๘๕	บ้านกระบือเตี้ย ต.ท่ากระดาน อ.สนามชัยเขต จ.ฉะเชิงเทรา	๕๘.๕
STN๐๗๓๖	บ้านห้วยเหียง ต.กระปี่น้อย อ.เมืองกระบี่ จ.กระบี่	๕๔.๐
STN๐๔๗๔	บ้านคลองสะท้อน ต.วังหมี อ.วังน้ำเขียว จ.นครราชสีมา	๔๗.๕
STN๐๕๔๘	ที่ทำการอุทยานฯเขาใหญ่ ต.หินตั้ง อ.เมืองนครนายก จ.นครนายก	๔๖.๕
STN๑๗๘๗	บ้านทุ่งห้วยเพ็ง ต.ศาลาด่าน อ.เกาะลันตา จ.กระบี่	๔๓.๕
STN๑๐๐๔	บ้านปึกริม ต.คลองทับจันทร์ อ.อรัญประเทศ จ.สระแก้ว	๓๗.๐
STN๑๖๒๐	บ้านซอย๘ ต.ควนกาหลง อ.ควนกาหลง จ.สตูล	๓๓.๕
STN๐๕๕๒	บ้านยูปอปัณ ต.วังหมี อ.วังน้ำเขียว จ.นครราชสีมา	๓๑.๕
STN๑๗๕๓	บ้านบุโละสะนีแย ต.บ้านแหอ อ.ธารโต จ.ยะลา	๒๙.๐

๔. ค่าความชื้นในดิน (กรมทรัพยากรน้ำ/คณะกรรมการจัดการแม่น้ำโขง)

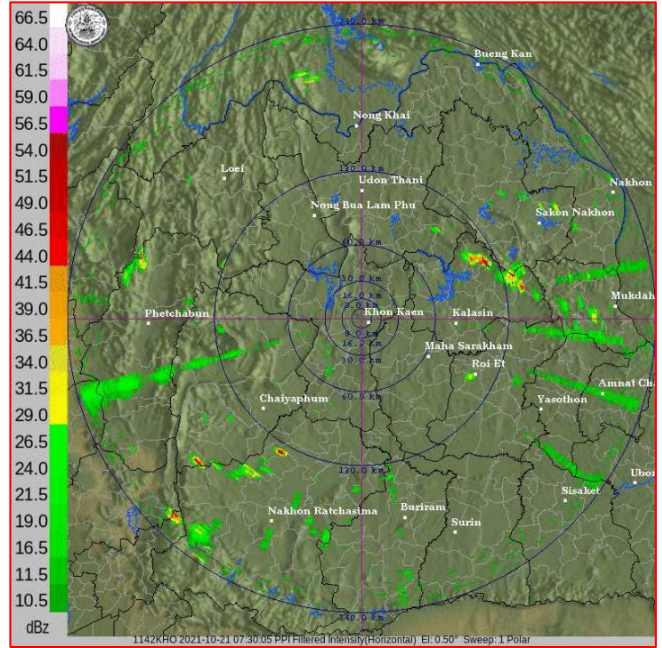
ภูมิภาค	ความชื้นในดิน [-] ๑ ต.ค. ๖๔	ความชื้นในดิน [-] ๑๖ ต.ค. ๖๔	แนวโน้ม
เหนือ	๒๐-๔๐	๒๐-๔๐	ทรงตัว
กลาง	๘๐-๑๐๐	๖๐-๘๐	ลดลง
ตะวันออกเฉียงเหนือ	๖๐-๘๐	๖๐-๘๐	ทรงตัว
ตะวันออก	๘๐-๑๐๐	๘๐-๑๐๐	ทรงตัว
ตะวันตก	๔๐-๖๐	๖๐-๘๐	เพิ่มขึ้น
ใต้	๖๐-๘๐	๖๐-๘๐	ทรงตัว

หมายเหตุ : ความชื้นในดิน ๐ หมายถึง ดินที่แห้งสนิท และ ๑๐๐ หมายถึง ดินที่อิ่มน้ำ

๕. เรดาร์ตรวจอากาศ ณ วันที่ ๒๑ ตุลาคม ๒๕๖๔ (กรมอุตุนิยมวิทยา)



สถานีสุวรรณภูมิ เวลา ๐๓.๓๐ น.



สถานีขอนแก่น เวลา ๐๔.๓๐ น.

จากเรดาร์ตรวจอากาศจะพบว่ามีกลุ่มเมฆฝนปกคลุมภาคกลาง ตะวันออก และภาคตะวันออกเฉียงเหนือของประเทศไทย

๖. สถานการณ์น้ำในแหล่งเก็บกักน้ำ ณ วันที่ ๒๑ ตุลาคม ๒๕๖๔ (กรมชลประทาน กรมทรัพยากรน้ำ และสทช.)

๖.๑ ปริมาณน้ำในอ่างฯ ๕๖,๖๒๕ ล้าน ลบ.ม. คิดเป็นร้อยละ ๗๔ (ปริมาณน้ำใช้การได้ ๓๒,๖๘๖ ล้าน ลบ.ม. คิดเป็นร้อยละ ๖๓) ปริมาณน้ำในอ่างฯ เทียบกับปี ๒๕๖๓ (๔๖,๐๔๐ ล้าน ลบ.ม. คิดเป็นร้อยละ ๖๑) มากกว่าปี ๒๕๖๓ จำนวน ๑๐,๕๘๕ ล้าน ลบ.ม. ปริมาณน้ำไหลลงอ่างฯ จำนวน ๕๗๒.๓๑ ลบ.ม. ปริมาณน้ำ ระบายจำนวน ๒๘๙.๓๑ ล้าน ลบ.ม. สามารถรับน้ำได้อีก ๑๙,๖๖๙ ล้าน ลบ.ม.

อ่างเก็บน้ำ	ความจุที่ รณก. (ล้าน ลบ.ม.)	ปริมาณ น้ำในอ่าง		ปริมาณ น้ำใช้การได้		ปริมาณ น้ำไหลลงอ่าง		ปริมาณ น้ำระบาย		ปริมาณน้ำ รับได้อีก (ล้าน ม. ^๓) (ความจุที่ รณก.- ปริมาณน้ำปัจจุบัน)
		ปริมาณ (ล้าน ม. ^๓)	% น้ำเก็บ กัก	ปริมาณ (ล้าน ม. ^๓)	% น้ำใช้ การ	วันนี้ (ล้าน ม. ^๓)	เมื่อวาน (ล้าน ม. ^๓)	วันนี้ (ล้าน ม. ^๓)	เมื่อวาน (ล้าน ม. ^๓)	
๑.ภูมิพล	๑๓,๔๖๒	๗,๕๑๑	๕๖	๓,๗๑๑	๒๘	๔๓.๓๑	๕๐.๔๖	๑.๐๐	๑.๐๐	๕,๙๕๑
๒.สิริกิติ์	๙,๕๑๐	๔,๓๙๙	๔๖	๑,๕๔๙	๑๖	๘.๐๓	๑๘.๖๕	๔.๐๑	๒.๘๕	๕,๑๑๑
๓.จุฬารัตน์	๑๖๔	๑๖๗	๑๐๒	๑๓๐	๗๙	๔.๒๖	๑.๖๔	๑.๐๔	๓.๐๐	เต็มความจุ
๔.อุบลรัตน์	๒,๔๓๑	๒,๕๓๖	๑๐๔	๑,๙๕๕	๘๐	๙๕.๖๑	๕๖.๔๑	๒๑.๐๗	๒๐.๓๘	เต็มความจุ
๕.ลำปาว	๑,๙๘๐	๑,๑๕๙	๕๙	๑,๐๕๙	๕๓	๘.๖๓	๖.๗๘	๑.๓๔	๑.๙๕	๘๒๑
๖.สิรินธร	๑,๙๖๖	๑,๗๔๔	๘๙	๙๑๓	๔๖	๑๔.๒๘	๐.๓๔	๐.๐๐	๒.๐๑	๒๒๒
๗.ป่าสักชลสิทธิ์	๙๖๐	๑,๐๑๔	๑๐๖	๑,๐๑๑	๑๐๕	๕๖.๘๕	๖๐.๘๓	๕๑.๙๒	๗๗.๘๒	เต็มความจุ
๘.ศรีนครินทร์	๑๗,๗๔๕	๑๕,๔๓๑	๘๗	๕,๑๖๖	๒๙	๖๐.๔๒	๕๒.๐๘	๐.๐๐	๕.๐๕	๒,๓๑๔
๙.วชิราลงกรณ์	๘,๘๖๐	๗,๕๑๖	๘๕	๔,๕๐๔	๕๑	๒๙.๒๖	๒๖.๔๙	๗.๐๘	๔.๙๗	๑,๓๔๔
๑๐.ขุนด่านปราการชล	๒๒๔	๒๒๔	๑๐๐	๒๒๐	๙๘	๑.๕๓	๑.๔๑	๑.๓๗	๑.๔๑	เต็มความจุ
๑๑.รัชชประภา	๕,๖๓๙	๔,๒๕๑	๗๕	๒,๘๙๙	๕๑	๑๕.๑๕	๑๐.๔๐	๒.๖๐	๑๐.๔๐	๑,๓๘๘
๑๒.บางยาง	๑,๔๕๔	๗๑๐	๔๙	๔๓๓	๓๐	๑๐.๔๖	๕.๕๕	๑๐.๐๑	๖.๔๕	๗๔๔

- ๖.๒ อ่างเก็บน้ำขนาดกลาง ๔๑๒ แห่ง มีปริมาณน้ำ ๔,๕๐๖ ล้าน ลบ.ม. (๘๘%) ปริมาณน้ำใช้การ ๔,๑๑๙ ล้าน ลบ.ม. (๘๗%)
- ๖.๓ แหล่งน้ำธรรมชาติขนาดใหญ่ ๗ แห่ง มีปริมาณน้ำรวม ๘๐๑.๐๐ ล้าน ลบ.ม. (๑๓๖%)
- ๖.๔ แหล่งน้ำในพื้นที่นอกเขตชลประทาน ๑๐๒,๐๙๙ แห่ง มีปริมาณน้ำรวม ๗,๕๓๔ ล้าน ลบ.ม. (๘๙%)
- ๖.๕ อ่างเก็บน้ำขนาดกลางนอกเขตชลประทาน ๖๕ แห่ง ภายใต้การดูแลของกรมทรัพยากรน้ำปริมาณน้ำปัจจุบัน ๑๙๓.๔๐ ล้านลบ.ม. (๘๒%)

ภูมิภาค	จำนวน (แห่ง)	ปริมาณรวม (ล้าน ลบ.ม.)	ปริมาณน้ำ (ล้าน ลบ.ม.)							ปัจจุบัน	
			เดือน						ปัจจุบัน		
			เม.ย. ๖๔	พ.ค. ๖๔	มิ.ย. ๖๔	ก.ค. ๖๔	ส.ค. ๖๔	ก.ย. ๖๔	๒๐ ต.ค. ๖๔	ร้อยละ	
เหนือ	๑๗,๒๔๙	๑,๑๐๓	๓๔๙.๔๒	๓๕๓.๔๑	๓๖๕.๔๑	๓๕๐.๙๔	๓๙๔.๓๗	๔๒๓.๖๖	๗๘๖.๐๙	๗๙.๐๐	
ตะวันออกเฉียงเหนือ	๕๔,๕๔๗	๓,๕๖๔	๒,๒๕๖.๘๗	๒,๑๗๐.๘๐	๒,๑๓๓.๖๔	๒,๑๕๐.๓๖	๒,๒๓๕.๕๕	๒,๑๔๖.๔๑	๓,๔๗๓.๑๗	๙๔.๐๐	
กลาง	๑๖,๓๖๗	๑,๑๓๗	๗๙๐.๐๙	๗๕๑.๒๒	๗๓๒.๐๔	๖๐๙.๗๔	๗๒๓.๖๘	๖๙๐.๗๓	๑,๔๕๕.๓๐	๑๐๐.๐๐	
ตะวันออกเฉียง	๗,๘๐๔	๖๓๕	๕๔๒.๘๕	๕๐๐.๓๙	๕๒๒.๕๕	๔๗๙.๖๕	๕๔๐.๔๐	๖๒๕.๔๘	๙๘๖.๐๖	๙๘.๐๐	
ตะวันตก	๒,๕๐๖	๗๑๑	๑๒๑.๐๕	๑๑๙.๘๔	๑๑๓.๙๒	๙๖.๓๔	๙๔.๔๓	๙๑.๙๗	๑๔๓.๗๖	๙๖.๐๐	
ใต้	๓,๖๒๖	๑,๓๑๙	๒๕๔.๐๖	๒๔๒.๑๗	๒๒๖.๔๓	๒๐๐.๙๕	๑๙๕.๒๒	๑๘๘.๕๘	๑๙๐.๒๓	๕๕.๐๐	
รวม	๑๐๒,๐๙๙.๐๐	๘,๔๗๐	๔,๓๑๔.๓๕	๔,๑๓๗.๘๓	๔,๐๙๓.๙๙	๓,๘๘๗.๙๙	๔,๑๘๓.๖๕	๔,๑๖๖.๖๓	๗,๕๓๔.๖๐	๘๗.๐๐	

๗. สถานการณ์น้ำในประเทศ ณ วันที่ ๑๘ - ๒๑ ตุลาคม ๒๕๖๔ (กรมชลประทาน)

สถานี	แม่น้ำ	อำเภอ	จังหวัด	ระดับตลิ่ง (ม.รทก.)	ระดับน้ำ (ม.รทก.)				แนวโน้ม	เปรียบเทียบกับระดับตลิ่ง
					จันทร์	อังคาร	พุธ	พฤหัสบดี		
					๑๘ ต.ค.	๑๙ ต.ค.	๒๐ ต.ค.	๒๑ ต.ค.		
P.๑	ปิง	เมือง	เชียงใหม่	๓.๗๐	๑.๔๑	๑.๓๕	๑.๓๑	๑.๒๗	ลดลง	-๒.๔๓
W.๑C	วัง	เมือง	ลำปาง	๕.๒๐	-๐.๐๖	-๐.๒๗	-๐.๒๙	-๐.๓๑	ลดลง	-๕.๕๑
Y.๑๖	ยม	บางระกำ	พิษณุโลก	๗.๓๐	๙.๓๗	๙.๓๓	๙.๒๗	๙.๒๑	ลดลง	ล้นตลิ่ง
N.๗A	น่าน	เมือง	พิจิตร	๙.๘๗	๗.๗๗	๘.๐๙	๘.๒๖	๘.๒๔	ลดลง	-๑.๖๓
C.๒	เจ้าพระยา	เมือง	นครสวรรค์	๒๖.๒๐	๒๓.๙๔	๒๔.๔๖	๒๔.๔๓	๒๔.๓๘	ลดลง	-๑.๘๒
C.๑๓	เจ้าพระยา	สรรพยา	ชัยนาท	๑๖.๓๔	๑๕.๖๔	๑๕.๙๕	๑๖.๑๗	๑๖.๑๘	เพิ่มขึ้น	-๐.๑๖
M.๖A	มูล	สตึก	บุรีรัมย์	๖.๐๐	๗.๘๓	๗.๘๗	๗.๘๘	๗.๘๖	ลดลง	ล้นตลิ่ง
M.๗	มูล	เมือง	อุบลราชธานี	๗.๐๐	๖.๘๒	๖.๘๙	๖.๙๕	๖.๙๙	เพิ่มขึ้น	-๐.๐๑
M.๑๙๑	ลำตะคอง	เมือง	นครราชสีมา	๓.๕๐	๒.๙๗	๓.๗๕	๓.๔๘	๓.๒๗	ลดลง	-๐.๒๓
M.๖๙	ลำเซบก	ตระการพืชผล	อุบลราชธานี	๗.๓๐	๕.๓๔	๕.๙๔	๕.๗๔	๕.๕๕	ลดลง	-๑.๗๕
X.๖๔	คลองท่าแซะ	ท่าแซะ	ชุมพร	๑๗.๑๓	๑๑.๑๕	๙.๘๕	๘.๕๐	๙.๖๑	เพิ่มขึ้น	-๗.๕๒
X.๑๔๙	คลองกลาย	นบพิตำ	นครศรีธรรมราช	๓๓.๙๖	***	๒๘.๓๓	๒๘.๓๕	๒๘.๓๐	ลดลง	-๕.๖๖
X.๒๗๔	แม่น้ำโก-ลก	แว้ง	นราธิวาส	๒๔.๑๘	๑๘.๙๖	๑๘.๙๔	๑๘.๙๐	๑๘.๙๒	เพิ่มขึ้น	-๕.๒๖
X.๓๗A	แม่น้ำตาปี	พระแสง	สุราษฎร์ธานี	๑๑.๗๐	๗.๙๓	๗.๙๖	๗.๗๔	๘.๑๓	เพิ่มขึ้น	-๓.๕๗

*** ยังไม่ได้รับรายงาน

๘. สถานการณ์น้ำในพื้นที่ลุ่มน้ำโขง ณ วันที่ ๒๑ ตุลาคม ๒๕๖๔ (คณะกรรมการจัดการแม่น้ำโขง)

สถานี	ระดับอ้างอิง (ม.รทท.)	ระดับตลิ่ง (ม.)	ระดับน้ำ (ม.)		เทียบกับ ระดับตลิ่ง (ม.)	ระดับน้ำคาดการณ์ (ม.)					
			๒๐ ต.ค.	๒๑ ต.ค.		๒๒ ต.ค.	๒๓ ต.ค.	๒๔ ต.ค.	๒๕ ต.ค.	๒๖ ต.ค.	
เขื่อนจิ่งหง (จีน)	-	-	๕๓๖.๐๔	๕๓๖.๐๒	-						
เชียงแสน (เชียงราย)	๓๕๗.๑๑๐	๑๒.๘๐	๒.๗๓	๒.๗๑	-๑๐.๐๙	๒.๖๗	๒.๔๗	๒.๗๕	๒.๙๐	๓.๐๐	
หลวงพระบาง (สปป.ลาว)	๒๖๗.๑๙๕	๑๘.๐๐	๘.๗๘	๘.๘๖	-๙.๑๔	๘.๙๐	๘.๘๗	๘.๙๕	๙.๒๕	๙.๔๕	
เชียงคาน (เลย)	๑๙๔.๑๑๘	๑๖.๐๐	๖.๑๖	๕.๙๗	-๑๐.๐๓	๕.๙๙	๖.๐๒	๖.๐๕	๖.๑๐	๖.๔๐	
เวียงจันทน์ (สปป.ลาว)	๑๕๘.๐๔๐	๑๒.๕๐	๓.๗๗	๓.๖๕	-๘.๘๕	๓.๖๐	๓.๗๕	๓.๙๐	๔.๐๐	๔.๐๗	
เมือง (หนองคาย)	๑๕๓.๖๔๘	๑๒.๒๐	๓.๖๑	๓.๒๖	-๘.๙๔	๓.๑๓	๓.๒๕	๓.๔๑	๓.๕๓	๓.๖๑	
ปากซัน (สปป.ลาว)	๑๔๒.๒๒๕	๑๔.๕๐	๔.๓๐	๔.๒๘	-๑๐.๒๒	๔.๑๕	๔.๑๐	๔.๒๓	๔.๔๓	๔.๕๕	
เมือง (นครพนม)	๑๓๐.๙๖๑	๑๒.๐๐	๓.๔๑	๓.๔๓	-๘.๕๗	๓.๓๘	๓.๓๐	๓.๒๕	๓.๓๕	๓.๕๐	
ท่าแขก (สปป.ลาว)	๑๒๙.๖๒๙	๑๔.๐๐	๔.๖๖	๔.๖๙	-๙.๓๑	๔.๖๓	๔.๕๕	๔.๕๐	๔.๖๓	๔.๘๐	
เมือง (มุกดาหาร)	๑๒๔.๒๑๙	๑๒.๕๐	๔.๑๑	๔.๐๔	-๘.๔๖	๔.๐๒	๓.๙๓	๓.๘๕	๓.๘๒	๓.๙๑	
สะพานมิตรภาพ (สปป.ลาว)	๑๒๕.๔๑๐	๑๓.๐๐	๒.๕๔	๒.๔๗	-๑๐.๕๓	๒.๔๕	๒.๓๗	๒.๓๐	๒.๒๗	๒.๓๓	
โขงเจียม (อุบลราชธานี)	๘๙.๐๓๐	๑๔.๕๐	๗.๓๘	๗.๐๙	-๗.๔๑	๖.๙๕	๖.๙๐	๖.๗๑	๖.๕๕	๖.๔๗	
ปากซ (สปป.ลาว)	๘๖.๔๙๐	๑๒.๐๐	๕.๙๐	๕.๖๒	-๖.๓๘	๕.๕๐	๕.๔๕	๕.๓๐	๕.๑๖	๕.๑๐	

*** ไม่มีสถานการณ์, สีเขียว (น้ำต่ำกว่าตลิ่ง) / สีแดง (น้ำล้นตลิ่ง)

๙. สถานการณ์เตือนภัย Early Warning ณ วันที่ ๒๑ ตุลาคม ๒๕๖๔ (กรมทรัพยากรน้ำ)

การแจ้งเตือน	สถานี	การแจ้งเตือน	ช่วงเวลา
เตือนสีแดง (อพยพ)	-	-	-
เตือนสีเหลือง (เตือนภัย)	-	-	-
เตือนสีเขียว (เฝ้าระวัง)	บ้านอุดมทรัพย์พัฒนา ต.อุดมทรัพย์ อ.วังน้ำเขียว จ.นครราชสีมา บ้านปากหมาก ต.ศรีสองรัก อ.เมืองเลย จ.เลย	ค่าระดับน้ำ ๔๐๕ เมตร ระดับวิกฤติ ๖.๐๐ เมตร ค่าระดับน้ำ ๗.๑๗ เมตร ระดับวิกฤติ ๙.๐๐ เมตร	๒๑ ต.ค.๖๔/๐๙๑๐ น. ๒๑ ต.ค.๖๔/๐๙๒๑ น.

***สำนักงานทรัพยากรน้ำภาคที่เกี่ยวข้องได้ดำเนินการแจ้งอาสาสมัครและเครือข่าย รวมถึงหน่วยงานที่เกี่ยวข้องในพื้นที่เสี่ยงภัยแล้ว

๑๐. พื้นที่ติดตามและเฝ้าระวังสถานการณ์ธรณีพิบัติภัย ณ วันที่ ๒๑ ตุลาคม ๒๕๖๔ (กรมทรัพยากรธรณี)

เนื่องจากในพื้นที่เสี่ยงดินถล่มมีฝนตกต่อเนื่อง โดยเฉพาะในบริเวณภาคเหนือ จังหวัดเชียงราย ตาก พิชณุโลก เพชรบูรณ์ ภาคตะวันออกเฉียงเหนือ จังหวัดศรีสะเกษ และภาคตะวันออก จังหวัดจันทบุรี ศูนย์ปฏิบัติการธรณีพิบัติภัยจึงได้ทำการเฝ้าระวังและติดตามสถานการณ์ธรณีพิบัติภัยดินถล่มและน้ำป่าไหลหลากเป็นพิเศษ และจะท การแจ้งอาสาสมัครเครือข่ายในพื้นที่เสี่ยงภัยต่อไป

๑๑. เหตุการณ์วิกฤตน้ำปัจจุบัน ณ วันที่ ๒๑ ตุลาคม ๒๕๖๔ [เวลา ๐๘.๐๐ น. - ๑๕.๐๐ น. (วันนี้)]

ไม่มีสถานการณ์

๑๒. สถานการณ์ภาวะน้ำท่วม และสถานการณ์ฝนแล้ง/ฝนทิ้งช่วง ณ วันที่ ๒๑ ตุลาคม ๒๕๖๔ (ปก.)

สถานการณ์อุทกภัย

ร่องมรสุมพาดผ่านภาคตะวันออก และภาคใต้ตอนบน เข้าสู่หย่อมความกดอากาศต่ำบริเวณประเทศลาวตอนล่าง และประเทศไทยตอนกลาง ประกอบกับมรสุมตะวันตกเฉียงใต้กำลังปานกลางพัดปกคลุมทะเลอันดามัน ภาคใต้ และอ่าวไทย ตั้งแต่วันที่ ๑๗-๑๙ ต.ค. ๖๔ ส่งผลให้เกิดน้ำท่วมฉับพลัน น้ำป่าไหลหลาก และน้ำล้นตลิ่ง ในพื้นที่ ๑๐ จ. (ขอนแก่น ชัยภูมิ นครราชสีมา บุรีรัมย์ ศรีสะเกษ สระแก้ว ชลบุรี สมุทรปราการ นครปฐม กาญจนบุรี) ๔๐ อ. ๑๓๘ ต. ๖๑๒ ม. บ้านเรือนได้รับผลกระทบ ๑๓,๔๖๘ ครัวเรือน ปัจจุบันสถานการณ์คลี่คลายแล้ว ๔ จ. ยังคงมีสถานการณ์ในพื้นที่ ๖ จ. ๓๒ อ. ๑๒๗ ต. ๕๗๔ ม. ๑๑,๖๐๙ ครัวเรือน ไม่มีผู้บาดเจ็บและเสียชีวิต

กระทรวงทรัพยากรธรรมชาติและสิ่งแวดล้อม
วันที่ ๒๑ ตุลาคม ๒๕๖๔

๑. กรม ทรัพยากรน้ำ สำนักงาน ทรัพยากรน้ำภาค ๖
๒. กิจกรรมที่ดำเนินการ ติดตั้งเครื่องสูบน้ำขนาด ๑๒ นิ้ว จำนวน ๑ เครื่อง บริเวณศาลเจ้าแม่ทับทิม สูบน้ำล้นตลิ่งแม่น้ำปราจีนบุรี ซึ่งได้รับผลกระทบจากพายุคมปาซุ เพื่อป้องกัน พื้นที่เศรษฐกิจของจังหวัดปราจีนบุรี
๓. ประโยชน์ที่ได้รับ _____ ไร่ _____ ลิตร
_____ ครั้วเรือ _____ คน



จึงเรียนมาเพื่อโปรดทราบ

นายภาตล ถาวรฤชรัตน์
อธิบดีกรมทรัพยากรน้ำ
ประธานคณะทำงานศูนย์ปฏิบัติการ
ทรัพยากรธรรมชาติและสิ่งแวดล้อม
(ด้านทรัพยากรน้ำ)