



## รายงานการเฝ้าระวังติดตามสถานการณ์น้ำและความช่วยเหลือ ศูนย์ปฏิบัติการทรัพยากรธรรมชาติและสิ่งแวดล้อม (ด้านทรัพยากรน้ำ) กระทรวงทรัพยากรธรรมชาติและสิ่งแวดล้อม

**ศูนย์ป้องกันวิกฤติน้ำ กรมทรัพยากรน้ำ**

โทรศัพท์ ๐ ๒๒๗๑ ๖๐๐๐ ต่อ ๖๔๔๕ โทรสาร ๐ ๒๒๙๘ ๖๖๒๙ [www.dwr.go.th](http://www.dwr.go.th) IDLine: mekhalawoc Email: mekhala@dwr.mail.go.th

**ศูนย์เทคโนโลยีสารสนเทศทรัพยากรน้ำบาดาล กรมทรัพยากรน้ำบาดาล**

โทรศัพท์ ๐ ๒๖๖๖ ๗๐๙๐ โทรสาร ๐ ๒๖๖๖ ๗๑๐๐ [www.dgr.go.th](http://www.dgr.go.th) Email: itcenter@dgr.mail.go.th

**สำนักงานนโยบายและแผนทรัพยากรธรรมชาติและสิ่งแวดล้อม**

โทรศัพท์ ๐ ๒๖๖๕๖๕๐๐ [www.onep.go.th](http://www.onep.go.th) Email: [webmaster@onep.go.th](mailto:webmaster@onep.go.th)

**กรมทรัพยากรธรณี**

โทรศัพท์ ๐ ๒๖๒๑๙๕๐๐ [www.dmr.go.th](http://www.dmr.go.th) Email: [webmaster@dmr.mail.go.th](mailto:webmaster@dmr.mail.go.th)

รายงานฉบับที่ ๕๖๗/๒๕๖๔

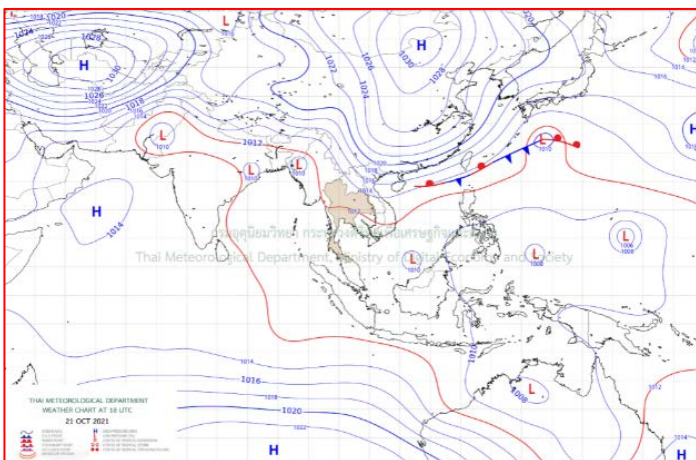
เวลา ๐๘.๐๐ น.

วันที่ ๒๒ ตุลาคม ๒๕๖๔

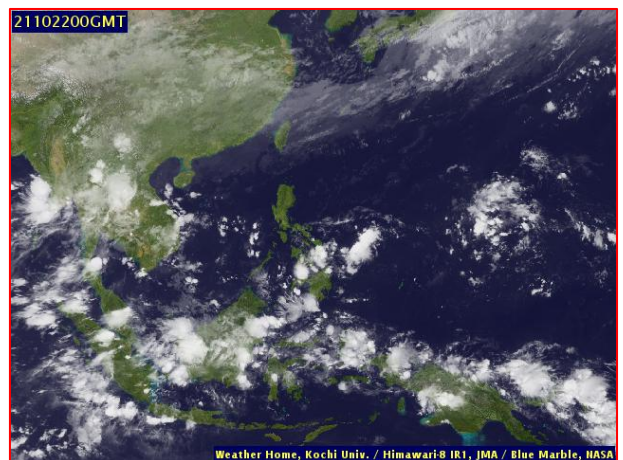
เรียนรมว.ทส. เลขานุการ รมว.ทส. ที่ปรึกษา รมว.ทส. ปกท.ทส. รอง ปกท.ทส. อทท. อทบ. และหน่วยงานที่เกี่ยวข้อง

### ๑. สภาวะอากาศ เวลา ๐๖.๐๐ น. (กรมอุตุนิยมวิทยา)

พยากรณ์อากาศ ๒๔ ชั่วโมงข้างหน้า บริเวณความกดอากาศสูงระลอกใหม่อีกระลอกหนึ่งจากประเทศจีนได้แผ่ลงมาปกคลุมบริเวณประเทศลาวตอนบนและทะเลจีนใต้ตอนบนแล้ว คาดว่าจะแผ่ลงมาปกคลุมบริเวณภาคเหนือตอนบนและภาคตะวันออกเฉียงเหนือตอนบนในวันนี้ (๒๒ ตุลาคม ๒๕๖๔) ประกอบกับลมตะวันออกเฉียงใต้ยังคงพัดปกคลุมบริเวณประเทศไทยตอนบน ในขณะที่มรสุมตะวันตกเฉียงใต้พัดปกคลุมทะเลอันดามัน ภาคใต้ และอ่าวไทย ลักษณะเช่นนี้ทำให้ประเทศไทยมีฝนเพิ่มขึ้น โดยมีฝนฟ้าคะนองกับมีลมกระโชกแรงเกิดขึ้นได้บางพื้นที่ในระยะแรก และมีฝนตกหนักบางแห่งในภาคเหนือ ภาคตะวันออกเฉียงเหนือ ภาคกลาง ภาคตะวันออก และภาคใต้ ขอให้ประชาชนในบริเวณพื้นที่เสี่ยงภัยดังกล่าวระวังอันตรายจากฝนฟ้าคะนองและลมกระโชกแรงที่อาจจะเกิดขึ้น รวมถึงระวังอันตรายจากฝนตกหนักและฝนที่ตกสะสม ซึ่งอาจทำให้เกิดน้ำท่วมฉับพลันและน้ำป่าไหลหลากในระยะนี้ไว้ด้วย

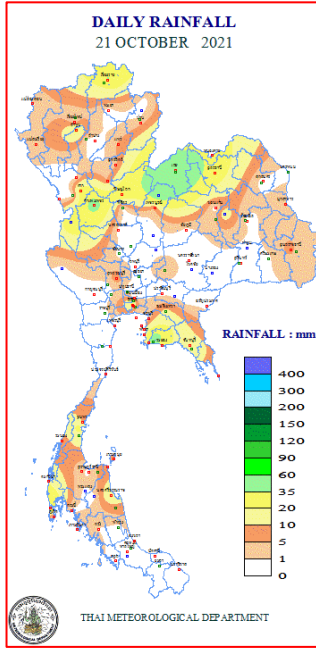


แผนที่อากาศ วันที่ ๒๒ ต.ค. ๒๕๖๔ เวลา ๐๑.๐๐ น.



ภาพถ่ายดาวเทียม วันที่ ๒๒ ต.ค. ๒๕๖๔ เวลา ๐๗.๐๐ น.

๒. ปริมาณฝนสะสม ณ เวลา ๐๗.๐๐น.(เมื่อวาน) - ๐๗.๐๐ น.(วันนี้) (กรมอุตุนิยมวิทยา)



จุดตรวจวัด	ปริมาณฝน (มม.)
จ.บึงกาฬ	๗๘.๘
จ.ระยอง (ห้วยโป่ง สกษ.)	๖๑.๑
จ.เลย (สกษ.)	๖๐.๒
จ.เพชรบูรณ์ (หล่มสัก)	๕๑.๕
จ.กำแพงเพชร	๔๒.๘
จ.ภูเก็ต (ศูนย์ฯ)	๔๐.๘
จ.เชียงราย	๓๖.๒

๓. ปริมาณฝนสะสมของพื้นที่ลาดเชิงเขา ๑๒ ชม. ที่ผ่านมา (กรมทรัพยากรน้ำ)

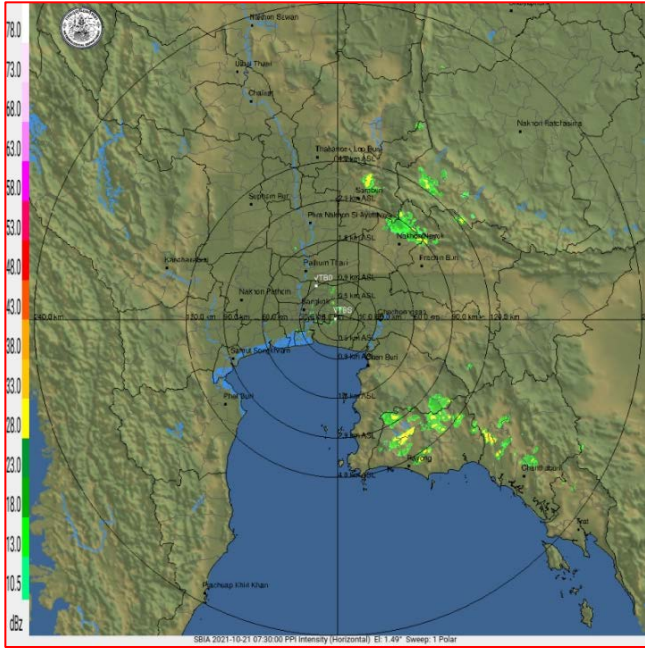
รหัสสถานี	จุดตรวจวัด	ปริมาณฝน (มม./๑๒ ชม.)
STN๐๕๗๒	บ้านวังกกแก้ว ต.วังสวาบ อ.ภูผาม่าน จ.ขอนแก่น	๑๓๘.๕
STN๐๑๕๑	บ้านห้วยม่วง ต.นาดินดำ อ.เมืองเลย จ.เลย	๑๓๒.๐
STN๑๖๖๔	บ้านนาน้อย ต.ศรีฐาน อ.ภูกระดึง จ.เลย	๑๑๘.๐
STN๐๙๔๒	บ้านอีเลิศใหม่ ต.นาซ่า อ.หล่มเก่า จ.เพชรบูรณ์	๑๐๗.๐
STN๐๔๕๔	บ้านท่าบม (หมู่๘) ต.เขาแก้ว อ.เชียงคาน จ.เลย	๑๐๑.๕
STN๑๓๒๘	บ้านสันทราย ต.หงส์หิน อ.จุน จ.พะเยา	๙๕.๐
STN๐๓๒๐	บ้านโป่งป่าตัว ต.กกคู้ อ.เมืองเลย จ.เลย	๙๔.๕
STN๐๓๓๓	บ้านปางเคาะ ต.ไทรย้อย อ.เด่นชัย จ.แพร่	๘๔.๕
STN๑๔๕๕	บ้านห้วยคอกหมู ต.นาปริง อ.ปง จ.พะเยา	๘๔.๕
STN๐๓๕๖	บ้านวังห้วย-วังรุ ต.หินฮาว อ.หล่มเก่า จ.เพชรบูรณ์	๘๓.๐

๔. ค่าความชื้นในดิน (กรมทรัพยากรน้ำ/คณะกรรมการแม่ข่าย)

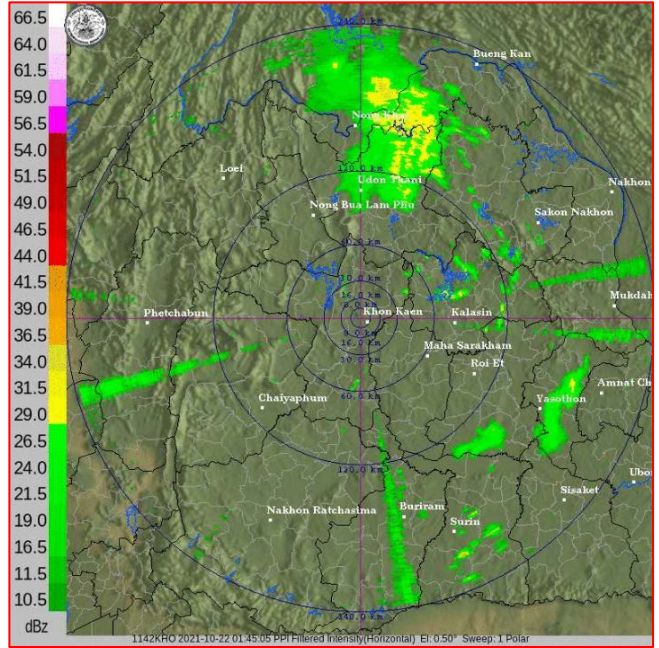
ภูมิภาค	ความชื้นในดิน [-] ๑ ต.ค. ๖๔	ความชื้นในดิน [-] ๑๖ ต.ค. ๖๔	แนวโน้ม
เหนือ	๒๐-๔๐	๒๐-๔๐	ทรงตัว
กลาง	๘๐-๑๐๐	๖๐-๘๐	ลดลง
ตะวันออกเฉียงเหนือ	๖๐-๘๐	๖๐-๘๐	ทรงตัว
ตะวันออก	๘๐-๑๐๐	๘๐-๑๐๐	ทรงตัว
ตะวันตก	๔๐-๖๐	๖๐-๘๐	เพิ่มขึ้น
ใต้	๖๐-๘๐	๖๐-๘๐	ทรงตัว

หมายเหตุ : ความชื้นในดิน ๐ หมายถึง ดินที่แห้งสนิท และ ๑๐๐ หมายถึง ดินที่อิ่มน้ำ

**๕. เรดาร์ตรวจอากาศ ณ วันที่ ๒๒ ตุลาคม ๒๕๖๔ (กรมอุตุนิยมวิทยา)**



สถานีสุวรรณภูมิ เวลา ๐๘.๓๐ น.



สถานีขอนแก่น เวลา ๐๘.๓๐ น.

จากเรดาร์ตรวจอากาศจะพบว่ามีกลุ่มเมฆฝนปกคลุมภาคกลาง ตะวันออก และภาคตะวันออกเฉียงเหนือของประเทศไทย

**๖. สถานการณ์น้ำในแหล่งเก็บกักน้ำ ณ วันที่ ๒๑ ตุลาคม ๒๕๖๔ (กรมชลประทาน กรมทรัพยากรน้ำ และสทช.)**

๖.๑ ปริมาณน้ำในอ่างฯ ๕๖,๖๒๕ ล้าน ลบ.ม. คิดเป็นร้อยละ ๗๔ (ปริมาณน้ำใช้การได้ ๓๒,๖๘๖ ล้าน ลบ.ม. คิดเป็นร้อยละ ๖๓) ปริมาณน้ำในอ่างฯ เทียบกับปี ๒๕๖๓ (๔๖,๐๔๐ ล้าน ลบ.ม. คิดเป็นร้อยละ ๖๑) มากกว่าปี ๒๕๖๓ จำนวน ๑๐,๕๘๕ ล้าน ลบ.ม. ปริมาณน้ำไหลลงอ่างฯ จำนวน ๕๗๒.๓๑ ลบ.ม. ปริมาณน้ำ ระบายจำนวน ๒๘๙.๓๑ ล้าน ลบ.ม. สามารถรับน้ำได้อีก ๑๙,๖๖๙ ล้าน ลบ.ม.

อ่างเก็บน้ำ	ความจุที่ รณก. (ล้าน ลบ.ม.)	ปริมาณ น้ำในอ่าง		ปริมาณ น้ำใช้การได้		ปริมาณ น้ำไหลลงอ่าง		ปริมาณ น้ำระบาย		ปริมาณน้ำ รับได้อีก (ล้าน ม. <sup>๓</sup> ) (ความจุที่ รณก.- ปริมาณน้ำปัจจุบัน)
		ปริมาตร (ล้าน ม. <sup>๓</sup> )	% น้ำเก็บ กัก	ปริมาตร (ล้าน ม. <sup>๓</sup> )	% น้ำใช้ การ	วันนี้ (ล้าน ม. <sup>๓</sup> )	เมื่อวาน (ล้าน ม. <sup>๓</sup> )	วันนี้ (ล้าน ม. <sup>๓</sup> )	เมื่อวาน (ล้าน ม. <sup>๓</sup> )	
๑.ภูมิพล	๑๓,๔๖๒	๗,๕๑๑	๕๖	๓,๗๑๑	๒๘	๔๓.๓๑	๕๐.๔๖	๑.๐๐	๑.๐๐	๕,๙๕๑
๒.สิริกิติ์	๙,๕๑๐	๔,๓๙๙	๔๖	๑,๕๔๙	๑๖	๘.๐๓	๑๘.๖๕	๔.๐๑	๒.๘๕	๕,๑๑๑
๓.จุฬารัตน์	๑๖๔	๑๖๗	๑๐๒	๑๓๐	๗๙	๔.๒๖	๑.๖๔	๑.๐๔	๓.๐๐	เติมความจุ
๔.อุบลรัตน์	๒,๔๓๑	๒,๕๓๖	๑๐๔	๑,๙๕๕	๘๐	๙๕.๖๑	๕๖.๔๑	๒๑.๐๗	๒๐.๓๘	เติมความจุ
๕.ลำปาว	๑,๙๘๐	๑,๑๕๙	๕๙	๑,๐๕๙	๕๓	๘.๖๓	๖.๗๘	๑.๓๔	๑.๙๕	๘๒๑
๖.สิรินธร	๑,๙๖๖	๑,๗๔๔	๘๙	๙๑๓	๔๖	๑๔.๒๘	๐.๓๔	๐.๐๐	๒.๐๑	๒๒๒
๗.ป่าสักชลสิทธิ์	๙๖๐	๑,๐๑๔	๑๐๖	๑,๐๑๑	๑๐๕	๕๖.๘๕	๖๐.๘๓	๕๑.๙๒	๗๗.๘๒	เติมความจุ
๘.ศรีนครินทร์	๑๗,๗๔๕	๑๕,๔๓๑	๘๗	๕,๑๖๖	๒๙	๖๐.๔๒	๕๒.๐๘	๐.๐๐	๕.๐๕	๒,๓๑๔
๙.วชิราลงกรณ์	๘,๘๖๐	๗,๕๑๖	๘๕	๔,๕๐๔	๕๑	๒๙.๒๖	๒๖.๔๙	๗.๐๘	๔.๙๗	๑,๓๔๔
๑๐.ขุนด่านปราการชล	๒๒๔	๒๒๔	๑๐๐	๒๒๐	๙๘	๑.๕๓	๑.๔๑	๑.๓๗	๑.๔๑	เติมความจุ
๑๑.รัชชประภา	๕,๖๓๙	๔,๒๕๑	๗๕	๒,๘๙๙	๕๑	๑๕.๑๕	๑๐.๔๐	๒.๖๐	๑๐.๔๐	๑,๓๘๘
๑๒.บางยาง	๑,๔๕๔	๗๑๐	๔๙	๔๓๓	๓๐	๑๐.๔๖	๕.๕๕	๑๐.๐๑	๖.๔๕	๗๔๔

- ๖.๒ อ่างเก็บน้ำขนาดกลาง ๔๑๒ แห่ง มีปริมาณน้ำ ๔,๕๐๖ ล้าน ลบ.ม. (๘๘%) ปริมาณน้ำใช้การ ๔,๑๑๙ ล้าน ลบ.ม. (๘๗%)
- ๖.๓ แหล่งน้ำธรรมชาติขนาดใหญ่ ๗ แห่ง มีปริมาณน้ำรวม ๘๐๑.๐๐ ล้าน ลบ.ม. (๑๓๖%)
- ๖.๔ แหล่งน้ำในพื้นที่นอกเขตชลประทาน ๑๐๒,๐๙๙ แห่ง มีปริมาณน้ำรวม ๗,๕๓๔ ล้าน ลบ.ม. (๘๙%)
- ๖.๕ อ่างเก็บน้ำขนาดกลางนอกเขตชลประทาน ๖๕ แห่ง ภายใต้การดูแลของกรมทรัพยากรน้ำปริมาณน้ำปัจจุบัน ๑๙๓.๔๐ ล้านลบ.ม. (๘๒%)

ภูมิภาค	จำนวน (แห่ง)	ปริมาณรวม (ล้าน ลบ.ม.)	ปริมาณน้ำ (ล้าน ลบ.ม.)							ปัจจุบัน	
			เดือน						ปัจจุบัน		
			เม.ย. ๖๔	พ.ค. ๖๔	มิ.ย. ๖๔	ก.ค. ๖๔	ส.ค. ๖๔	ก.ย. ๖๔	๒๐ ต.ค. ๖๔	ร้อยละ	
เหนือ	๑๗,๒๔๙	๑,๑๐๓	๓๔๙.๔๒	๓๕๓.๔๑	๓๖๕.๔๑	๓๕๐.๙๔	๓๙๔.๓๗	๔๒๓.๔๖	๗๘๖.๐๙	๗๙.๐๐	
ตะวันออกเฉียงเหนือ	๕๔,๕๔๗	๓,๕๖๔	๒,๒๕๖.๘๗	๒,๑๗๐.๘๐	๒,๑๓๓.๖๔	๒,๑๕๐.๓๖	๒,๒๓๕.๕๕	๒,๑๔๖.๔๑	๓,๙๗๓.๑๗	๙๔.๐๐	
กลาง	๑๖,๓๖๗	๑,๑๓๗	๗๙๐.๐๙	๗๕๑.๒๒	๗๓๒.๐๔	๖๐๙.๗๔	๗๒๓.๖๘	๖๙๐.๗๓	๑,๔๕๕.๓๐	๑๐๐.๐๐	
ตะวันออกเฉียง	๗,๘๐๔	๖๓๕	๕๔๒.๘๕	๕๐๐.๓๙	๕๒๒.๕๕	๔๗๙.๖๕	๕๔๐.๔๐	๖๒๕.๔๘	๙๘๖.๐๖	๙๘.๐๐	
ตะวันตก	๒,๕๐๖	๗๑๑	๑๒๑.๐๕	๑๑๙.๘๔	๑๑๓.๙๒	๙๖.๓๔	๙๔.๔๓	๙๑.๙๗	๑๔๓.๗๖	๙๖.๐๐	
ใต้	๓,๖๒๖	๑,๓๑๙	๒๕๔.๐๖	๒๔๒.๑๗	๒๒๖.๔๓	๒๐๐.๙๕	๑๙๕.๒๒	๑๘๘.๕๘	๑๙๐.๒๓	๕๕.๐๐	
รวม	๑๐๒,๐๙๙.๐๐	๘,๔๗๐	๔,๓๑๔.๓๕	๔,๑๓๗.๘๓	๔,๐๙๓.๙๙	๓,๘๘๗.๙๙	๔,๑๘๓.๖๕	๔,๑๖๖.๖๓	๗,๕๓๔.๖๐	๘๗.๐๐	

๗. สถานการณ์น้ำในประเทศ ณ วันที่ ๑๙ - ๒๒ ตุลาคม ๒๕๖๔ (กรมชลประทาน)

สถานี	แม่น้ำ	อำเภอ	จังหวัด	ระดับตลิ่ง (ม.รทก.)	ระดับน้ำ (ม.รทก.)				แนวโน้ม	เปรียบเทียบกับระดับตลิ่ง
					อังคาร	พุธ	พฤหัสบดี	ศุกร์		
					๑๙ ต.ค.	๒๐ ต.ค.	๒๑ ต.ค.	๒๒ ต.ค.		
P.๑	ปิง	เมือง	เชียงใหม่	๓.๗๐	๑.๓๕	๑.๓๑	๑.๒๗	๑.๒๗	ทรงตัว	-๒.๔๓
W.๑C	วัง	เมือง	ลำปาง	๕.๒๐	-๐.๒๗	-๐.๒๙	-๐.๓๑	-๐.๓๒	ลดลง	-๕.๕๒
Y.๑๖	ยม	บางระกำ	พิษณุโลก	๗.๓๐	๙.๓๓	๙.๒๗	๙.๒๑	๙.๒๐	ลดลง	ล้นตลิ่ง
N.๗A	น่าน	เมือง	พิจิตร	๙.๘๗	๘.๐๙	๘.๒๖	๘.๒๔	๘.๐๓	ลดลง	-๑.๘๔
C.๒	เจ้าพระยา	เมือง	นครสวรรค์	๒๖.๒๐	๒๔.๔๖	๒๔.๔๓	๒๔.๓๘	๒๔.๓๒	ลดลง	-๑.๘๘
C.๑๓	เจ้าพระยา	สรรพยา	ชัยนาท	๑๖.๓๔	๑๕.๙๕	๑๖.๑๗	๑๖.๑๘	๑๖.๑๕	ลดลง	-๐.๑๙
M.๖A	มูล	สตึก	บุรีรัมย์	๖.๐๐	๗.๘๗	๗.๘๘	๗.๘๖	๗.๘๔	ลดลง	ล้นตลิ่ง
M.๗	มูล	เมือง	อุบลราชธานี	๗.๐๐	๖.๘๙	๖.๙๕	๖.๙๙	๗.๐๓	เพิ่มขึ้น	ล้นตลิ่ง
M.๑๙๑	ลำตะคอง	เมือง	นครราชสีมา	๓.๕๐	๓.๗๕	๓.๔๘	๓.๒๗	๓.๐๘	ลดลง	-๐.๔๒
M.๖๙	ลำเซบก	ตระการพืชผล	อุบลราชธานี	๗.๓๐	๕.๙๔	๕.๗๔	๕.๕๕	๕.๔๙	ลดลง	-๑.๘๑
X.๖๔	คลองท่าแซะ	ท่าแซะ	ชุมพร	๑๗.๑๓	๙.๘๕	๘.๕๐	๙.๖๑	๑๑.๙๓	เพิ่มขึ้น	-๕.๒๐
X.๑๔๙	คลองกลาย	นบพิตำ	นครศรีธรรมราช	๓๓.๙๖	๒๘.๓๓	๒๘.๓๕	๒๘.๓๐	๒๘.๓๑	เพิ่มขึ้น	-๕.๖๕
X.๒๗๔	แม่น้ำโก-ลก	แว้ง	นราธิวาส	๒๔.๑๘	๑๘.๙๔	๑๘.๙๐	๑๘.๙๒	๑๘.๙๐	ลดลง	-๕.๒๘
X.๓๗A	แม่น้ำตาปี	พระแสง	สุราษฎร์ธานี	๑๑.๗๐	๗.๙๖	๗.๗๔	๘.๑๓	๘.๓๑	เพิ่มขึ้น	-๓.๓๙

\*\*\* ยังไม่ได้รับรายงาน

๘. สถานการณ์น้ำในพื้นที่ลุ่มน้ำโขง ณ วันที่ ๒๑ ตุลาคม ๒๕๖๔ (คณะกรรมการจัดการแม่น้ำโขง)

สถานี	ระดับอ้างอิง (ม.รทท.)	ระดับตลิ่ง (ม.)	ระดับน้ำ (ม.)		เทียบกับ ระดับตลิ่ง (ม.)	ระดับน้ำคาดการณ์ (ม.)				
			๒๐ ต.ค.	๒๑ ต.ค.		๒๒ ต.ค.	๒๓ ต.ค.	๒๔ ต.ค.	๒๕ ต.ค.	๒๖ ต.ค.
เขื่อนจันทอง (จีน)	-	-	๕๓๖.๐๔	๕๓๖.๐๒	-					
เชียงแสน (เชียงราย)	๓๕๗.๑๑๐	๑๒.๘๐	๒.๗๓	๒.๗๑	-๑๐.๐๙	๒.๖๗	๒.๔๗	๒.๗๕	๒.๙๐	๓.๐๐
หลวงพระบาง (สปป.ลาว)	๒๖๗.๑๙๕	๑๘.๐๐	๘.๗๘	๘.๘๖	-๙.๑๔	๘.๙๐	๘.๘๗	๘.๙๕	๙.๒๕	๙.๔๕
เชียงคาน (เลย)	๑๙๔.๑๑๘	๑๖.๐๐	๖.๑๖	๕.๙๗	-๑๐.๐๓	๕.๙๙	๖.๐๒	๖.๐๕	๖.๑๐	๖.๔๐
เวียงจันทน์ (สปป.ลาว)	๑๕๘.๐๔๐	๑๒.๕๐	๓.๗๗	๓.๖๕	-๘.๘๕	๓.๖๐	๓.๗๕	๓.๙๐	๔.๐๐	๔.๐๗
เมือง (หนองคาย)	๑๕๓.๖๔๘	๑๒.๒๐	๓.๖๑	๓.๒๖	-๘.๙๔	๓.๑๓	๓.๒๕	๓.๔๑	๓.๕๓	๓.๖๑
ปากซัน (สปป.ลาว)	๑๔๒.๑๒๕	๑๔.๕๐	๔.๓๐	๔.๒๘	-๑๐.๒๒	๔.๑๕	๔.๑๐	๔.๒๓	๔.๔๓	๔.๕๕
เมือง (นครพนม)	๑๓๐.๙๖๑	๑๒.๐๐	๓.๔๑	๓.๔๓	-๘.๕๗	๓.๓๘	๓.๓๐	๓.๒๕	๓.๓๕	๓.๕๐
ท่าแขก (สปป.ลาว)	๑๒๙.๖๒๙	๑๔.๐๐	๔.๖๖	๔.๖๙	-๙.๓๑	๔.๖๓	๔.๕๕	๔.๕๐	๔.๖๓	๔.๘๐
เมือง (มุกดาหาร)	๑๒๔.๒๑๙	๑๒.๕๐	๔.๑๑	๔.๐๔	-๘.๔๖	๔.๐๒	๓.๙๓	๓.๘๕	๓.๘๒	๓.๙๑
สะพานมิตรภาพ (สปป.ลาว)	๑๒๕.๔๑๐	๑๓.๐๐	๒.๕๔	๒.๔๗	-๑๐.๕๓	๒.๔๕	๒.๓๗	๒.๓๐	๒.๒๗	๒.๓๓
โขงเจียม (อุบลราชธานี)	๘๙.๐๓๐	๑๔.๕๐	๗.๓๘	๗.๐๙	-๗.๔๑	๖.๙๕	๖.๙๐	๖.๗๑	๖.๕๕	๖.๔๗
ปากซ (สปป.ลาว)	๘๖.๔๙๐	๑๒.๐๐	๕.๙๐	๕.๖๒	-๖.๓๘	๕.๕๐	๕.๔๕	๕.๓๐	๕.๑๖	๕.๑๐

\*\*\* ไม่มีสถานการณ์, สีเขียว (น้ำต่ำกว่าตลิ่ง) / สีแดง (น้ำล้นตลิ่ง)

๙. สถานการณ์เตือนภัย Early Warning ณ วันที่ ๒๒ ตุลาคม ๒๕๖๔ (กรมทรัพยากรน้ำ)

การแจ้งเตือน	สถานี	การแจ้งเตือน	ช่วงเวลา
<b>เตือนสีแดง (อพยพ)</b>	บ้านห้วยม่วง ตำบลสนดินคำ อำเภอเมืองเลย จังหวัดเลย บ้านท่าเรือจรมย์ ตำบลทุ่งพระ อำเภอคอนสาร จังหวัดชัยภูมิ	ปริมาณฝนสะสม ๑๒ ชั่วโมง ๑๒๑.๐ มิลลิเมตร ค่าระดับน้ำ ๗.๒๓ เมตร ระดับวิกฤติ ๗.๐๐ เมตร	๒๒ ต.ค.๖๔/๒๓.๑๔ น. ๒๒ ต.ค.๖๔/๐๗.๒๗ น.
<b>เตือนสีเหลือง (เตือนภัย)</b>	บ้านวังกแก้ว ตำบลวังสราบ อำเภอภูผาม่าน จังหวัดขอนแก่น บ้านน่าน้อย ตำบลศรีฐาน อำเภอภูกระดึง จังหวัดเลย บ้านช่างม่วง ตำบลวังขาว อำเภอหนองหาน จังหวัดอุดรธานี บ้านท่าบ่อ (หมู่ ๘) ตำบลกวางแก้ว อำเภอเชียงคาน จังหวัดเลย บ้านปางคะ ตำบลไทรน้อย อำเภอด่านซ้าย จังหวัดแพร่ บ้านดอนแก้ว ตำบลโรซ้าง อำเภอป่าแดด จังหวัดเชียงราย	ปริมาณฝนสะสม ๑๒ ชั่วโมง ๙๙.๐ มิลลิเมตร ปริมาณฝนสะสม ๑๒ ชั่วโมง ๑๑๗.๕ มิลลิเมตร ปริมาณฝนสะสม ๑๒ ชั่วโมง ๙๘.๕ มิลลิเมตร ปริมาณฝนสะสม ๑๒ ชั่วโมง ๙๗.๕ มิลลิเมตร ปริมาณฝนสะสม ๑๒ ชั่วโมง ๑๐๙.๕ มิลลิเมตร ปริมาณฝนสะสม ๑๒ ชั่วโมง ๙๘.๐ มิลลิเมตร	๒๒ ต.ค.๖๔/๒๓.๔๗ น. ๒๒ ต.ค.๖๔/๐๓.๐๗ น. ๒๒ ต.ค.๖๔/๐๓.๑๖ น. ๒๒ ต.ค.๖๔/๐๓.๒๙ น. ๒๒ ต.ค.๖๔/๐๗.๐๑ น. ๒๒ ต.ค.๖๔/๐๗.๓๘ น.
<b>เตือนสีเขียว (เฝ้าระวัง)</b>	บ้านท่าบ่อ (หมู่ ๘) ตำบลกวางแก้ว อำเภอเชียงคาน จังหวัดเลย บ้านดงสระครัน ตำบลวังสราบ อำเภอภูผาม่าน จังหวัดขอนแก่น บ้านโป่งป่าตี้ว ตำบลกกคุด อำเภอเมืองเลย จังหวัดเลย บ้านอีเลิคใหม่ ตำบลสนคำ อำเภอท่งเมือง จังหวัดอุดรธานี บ้านแสนขัน ตำบลบ่อทอง อำเภอท่งเมือง จังหวัดอุดรธานี บ้านท่าฟ้าเหนือ ตำบลสระ อำเภอเชียงม่วน จังหวัดพะเยา บ้านห้วยคอกหมู ตำบลสนบั้ง อำเภออง จังหวัดพะเยา บ้านแม่วังช้าง ตำบลพระธาตุซาง อำเภอจุน จังหวัดพะเยา	ปริมาณฝนสะสม ๑๒ ชั่วโมง ๙๐.๕ มิลลิเมตร ปริมาณฝนสะสม ๑๒ ชั่วโมง ๘๙.๕ มิลลิเมตร ปริมาณฝนสะสม ๑๒ ชั่วโมง ๘๓.๐ มิลลิเมตร ปริมาณฝนสะสม ๑๒ ชั่วโมง ๘๒.๕ มิลลิเมตร ปริมาณฝนสะสม ๑๒ ชั่วโมง ๘๒.๕ มิลลิเมตร ค่าระดับน้ำ ๕.๐๙ เมตร ระดับวิกฤติ ๗.๐๐ เมตร ปริมาณฝนสะสม ๑๒ ชั่วโมง ๘๔.๐ มิลลิเมตร ปริมาณฝนสะสม ๑๒ ชั่วโมง ๘๒.๕ มิลลิเมตร	๒๒ ต.ค.๖๔/๒๓.๐๒ น. ๒๒ ต.ค.๖๔/๒๓.๑๖ น. ๒๒ ต.ค.๖๔/๒๓.๕๗ น. ๒๒ ต.ค.๖๔/๐๓.๐๔ น. ๒๒ ต.ค.๖๔/๐๗.๓๙ น. ๒๒ ต.ค.๖๔/๐๘.๐๘ น. ๒๒ ต.ค.๖๔/๐๘.๐๙ น. ๒๒ ต.ค.๖๔/๐๘.๔๐ น.

\*\*\*สำนักงานทรัพยากรน้ำภาคที่เกี่ยวข้องได้ดำเนินการแจ้งอาสาสมัครและเครือข่าย รวมถึงหน่วยงานที่เกี่ยวข้องในพื้นที่เสี่ยงภัยแล้ว

๑๐. พื้นที่ติดตามและเฝ้าระวังสถานการณ์ธรณีพิบัติภัย ณ วันที่ ๒๑ ตุลาคม ๒๕๖๔ (กรมทรัพยากรธรณี)

เนื่องจากในพื้นที่เสี่ยงดินถล่มมีฝนตกต่อเนื่อง โดยเฉพาะในบริเวณภาคเหนือ จังหวัดเชียงราย ตาก พิชณุโลก เพชรบูรณ์ ภาคตะวันออกเฉียงเหนือ จังหวัดศรีสะเกษ และภาคตะวันออก จังหวัดจันทบุรี ศูนย์ปฏิบัติการธรณีพิบัติภัยจึงได้ทำการเฝ้าระวังและติดตามสถานการณ์ธรณีพิบัติภัยดินถล่มและน้ำป่าไหลหลากเป็นพิเศษ และจะท การแจ้งอาสาสมัครเครือข่ายในพื้นที่เสี่ยงภัยต่อไป

๑๑. เหตุการณ์วิกฤตน้ำปัจจุบัน ณ วันที่ ๒๒ ตุลาคม ๒๕๖๔ [เวลา ๑๕.๐๐ น.(เมื่อวาน) - ๐๘.๐๐ น. (วันนี้)]

ไม่มีสถานการณ์

## ๑๒. สถานการณ์ภาวะน้ำท่วม และสถานการณ์ฝนแล้ง/ฝนทิ้งช่วง ณ วันที่ ๒๒ ตุลาคม ๒๕๖๔ (ปก.)

### สถานการณ์อุทกภัย

ร่องมรสุมพาดผ่านภาคตะวันออก และภาคใต้ตอนบน เข้าสู่หย่อมความกดอากาศต่ำบริเวณประเทศลาวตอนล่าง และประเทศเวียดนามตอนกลาง ประกอบกับมรสุมตะวันตกเฉียงใต้กำลังปานกลางพัดปกคลุมทะเลอันดามัน ภาคใต้ และอ่าวไทย ตั้งแต่วันที่ ๑๗-๑๙ ต.ค. ๖๔ ส่งผลให้เกิดน้ำท่วมฉับพลัน น้ำป่าไหลหลาก และน้ำล้นตลิ่ง ในพื้นที่ ๑๐ จ. (ขอนแก่น ชัยภูมิ นครราชสีมา บุรีรัมย์ ศรีสะเกษ สระแก้ว ชลบุรี สมุทรปราการ นครปฐม กาญจนบุรี) ๔๓ อ. ๑๕๗ ต. ๗๒๔ ม. ประชาชนได้รับผลกระทบ ๑๕,๒๐๕ ครัวเรือน ปัจจุบันสถานการณ์คลี่คลายแล้ว ๔ จ. ยังคงมีสถานการณ์ในพื้นที่ ๖ จ. ๓๐ อ. ๑๓๕ ต. ๖๔๗ ม. ๑๓,๑๓๔ ครัวเรือน ไม่มีผู้บาดเจ็บและเสียชีวิต

อิทธิพลพายุ “คมปาซุ” ซึ่งได้อ่อนกำลังลงเป็นหย่อมความกดอากาศต่ำ และร่องมรสุมพาดผ่าน ภาคกลางและภาคตะวันออกเฉียงเหนือตอนล่าง ในขณะที่มรสุมตะวันตกเฉียงใต้กำลังแรงพัดปกคลุมทะเลอันดามัน ภาคใต้และอ่าวไทย ตั้งแต่วันที่ ๑๕-๑๗ ต.ค. ๒๕๖๔ ส่งผลให้เกิดน้ำท่วมฉับพลัน และน้ำป่าไหลหลาก ในพื้นที่ ๖ จ. (ตาก เพชรบูรณ์ ชัยภูมิ ลพบุรี ปราจีนบุรี นครนายก) ๑๒ อ. ๓๓ ต. ๑๑๒ ม. ประชาชนได้รับผลกระทบ ๓,๓๒๖ ครัวเรือน ปัจจุบันสถานการณ์คลี่คลายแล้ว ๔ จ. ยังคงมีสถานการณ์ในพื้นที่ ๒ จ. ๕ อ. ๙ ต. ๒๘ ม. ๔๐๗ ครัวเรือน ไม่มีผู้บาดเจ็บและเสียชีวิต

### ๑๓. การคาดหมายลักษณะอากาศ ๗ วันข้างหน้า (ระหว่างวันที่ ๒๑ - ๒๗ ตุลาคม ๒๕๖๔)

ในช่วงวันที่ ๒๑ - ๒๓ ต.ค. ๖๔ บริเวณความกดอากาศสูงจากประเทศจีนอีกระลอกหนึ่งจะแผ่ลงมาปกคลุมประเทศไทยตอนบนและทะเลจีนใต้ ทำให้บริเวณประเทศไทยตอนบนมีฝนฟ้าคะนองและมีลมกระโชกแรงบางแห่ง ประกอบกับมีลมตะวันออกเฉียงใต้พัดเข้ามาปกคลุมภาคใต้ ทำให้บริเวณดังกล่าวยังคงมีฝนฟ้าคะนองเกิดขึ้น ส่วนในช่วงวันที่ ๒๓ - ๒๗ ต.ค. ๖๔ บริเวณความกดอากาศสูงจากประเทศจีนที่ปกคลุมประเทศไทยตอนบนและทะเลจีนใต้ มีกำลังอ่อนลง ทำให้บริเวณดังกล่าวมีฝนลดลง ในขณะที่ร่องมรสุมพาดผ่านบริเวณภาคใต้ตอนกลาง ทำให้ภาคใต้ยังคงมีฝนตกต่อเนื่องและมีฝนตกหนักบางแห่ง

### ๑๔. ความช่วยเหลือภัยแล้งสะสมของกรมทรัพยากรน้ำ

ความช่วยเหลือในพื้นที่ประสบปัญหาภัยแล้ง ตั้งแต่วันที่ ๑ - ๒๐ ตุลาคม ๒๕๖๔

หน่วยงาน	จังหวัด	ปริมาณการ สูบน้ำ (ลบ.ม.)	ปริมาณการ แจกจ่ายน้ำสะอาด (ลิตร)	น้ำดื่ม บรรจุ ขวด (ขวด)	ประโยชน์ที่ได้รับ		
					อุปโภค-บริโภค		พื้นที่เกษตร (ไร่)
					ครัวเรือน	ประชากร	
ภาค ๓	อุดรธานี	๔๕,๐๐๐	๑๘,๐๐๐	-	๕๘๐	๒,๗๐๐	-
ภาค ๔	ขอนแก่น	๔๒,๑๒๐	-	-	๕๐	๒๒๕	-
ภาค ๙	อุดรดิตถ์	-	๖๗,๕๐๐	-	๑,๒๖๙	๔,๓๗๐	-
	พิษณุโลก	-	-	๕๐๐	-	๓๐	-
ภาค ๑๐	สุราษฎร์ธานี	๑๒,๘๐๐	๑๒,๐๐๐	-	๖๔	๓๑๐	๒,๖๐๐
	<b>๕ จังหวัด</b>	<b>๙๙,๙๒๐</b>	<b>๙๗,๕๐๐</b>	<b>๕๐๐</b>	<b>๑,๙๖๓</b>	<b>๗,๖๓๕</b>	<b>๒,๖๐๐</b>

กระทรวงทรัพยากรธรรมชาติและสิ่งแวดล้อม  
วันที่ ๒๑ ตุลาคม ๒๕๖๔

๑. กรม ทรัพยากรน้ำ สำนักงาน ทรัพยากรน้ำภาค ๖
๒. กิจกรรมที่ดำเนินการ ติดตั้งเครื่องสูบน้ำขนาด ๑๒ นิ้ว จำนวน ๑ เครื่อง บริเวณศาลเจ้าแม่ทับทิม สูบน้ำล้นตลิ่งแม่น้ำปราจีนบุรี ซึ่งได้รับผลกระทบจากพายุคมปาซุ เพื่อป้องกัน พื้นที่เศรษฐกิจของจังหวัดปราจีนบุรี
๓. ประโยชน์ที่ได้รับ \_\_\_\_\_ ไร่ \_\_\_\_\_ ลิตร  
\_\_\_\_\_ ครั้วเรือน \_\_\_\_\_ คน



จึงเรียนมาเพื่อโปรดทราบ

นายภาตล ถาวรฤชรัตน์  
อธิบดีกรมทรัพยากรน้ำ  
ประธานคณะทำงานศูนย์ปฏิบัติการ  
ทรัพยากรธรรมชาติและสิ่งแวดล้อม  
(ด้านทรัพยากรน้ำ)