



รายงานการเฝ้าระวังติดตามสถานการณ์น้ำและความช่วยเหลือ ศูนย์ปฏิบัติการทรัพยากรธรรมชาติและสิ่งแวดล้อม (ด้านทรัพยากรน้ำ) กระทรวงทรัพยากรธรรมชาติและสิ่งแวดล้อม

ศูนย์ป้องกันวิกฤติน้ำ กรมทรัพยากรน้ำ

โทรศัพท์ ๐ ๒๒๗๑ ๖๐๐๐ ต่อ ๖๔๔๕ โทรสาร ๐ ๒๒๙๘ ๖๖๒๙ www.dwr.go.th IDLine: mekhalawoc Email: mekhala@dwr.mail.go.th

ศูนย์เทคโนโลยีสารสนเทศทรัพยากรน้ำบาดาล กรมทรัพยากรน้ำบาดาล

โทรศัพท์ ๐ ๒๖๖๖ ๗๐๙๐ โทรสาร ๐ ๒๖๖๖ ๗๑๐๐ www.dgr.go.th Email: itcenter@dgr.mail.go.th

สำนักงานนโยบายและแผนทรัพยากรธรรมชาติและสิ่งแวดล้อม

โทรศัพท์ ๐ ๒๖๖๕๖๕๐๐ www.onep.go.th Email: webmaster@onep.go.th

กรมทรัพยากรธรณี

โทรศัพท์ ๐ ๒๖๒๑๙๕๐๐ www.dmr.go.th Email: webmaster@dmr.mail.go.th

รายงานฉบับที่ ๕๗๐/๒๕๖๔

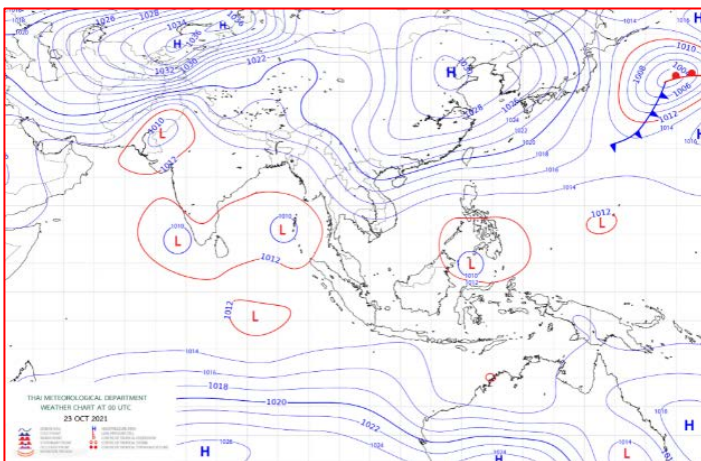
เวลา ๑๕.๐๐ น.

วันที่ ๒๓ ตุลาคม ๒๕๖๔

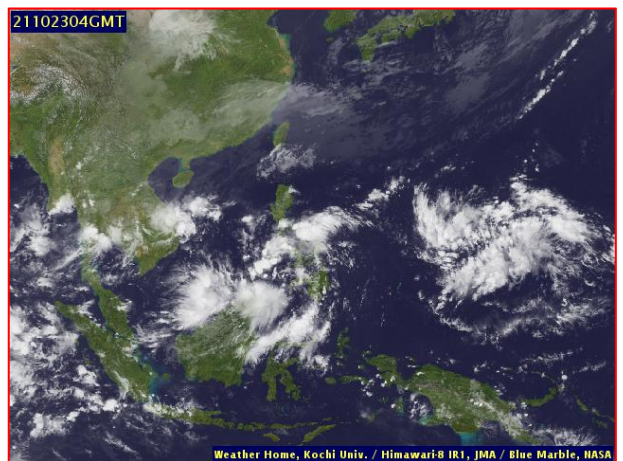
เรียนรมว.ทส. เลขานุการ รมว.ทส. ที่ปรึกษา รมว.ทส. ปกท.ทส. รอง ปกท.ทส. อทน. อทบ. และหน่วยงานที่เกี่ยวข้อง

๑. สภาวะอากาศ เวลา ๑๒.๐๐ น. (กรมอุตุนิยมวิทยา)

พยากรณ์อากาศ ๒๔ ชั่วโมงข้างหน้า บริเวณความกดอากาศสูงจากประเทศจีนได้แผ่ลงมาปกคลุมบริเวณภาคตะวันออกเฉียงเหนือแล้ว คาดว่าจะแผ่ปกคลุมภาคเหนือ ภาคกลาง และภาคตะวันออกเฉียงเหนือในปลายวันนี้ (๒๓ ต.ค.๖๔) ประกอบกับมีลมตะวันออกเฉียงเหนือพัดปกคลุมบริเวณภาคใต้และอ่าวไทย ลักษณะเช่นนี้ทำให้ยังคงมีฝนฟ้าคะนองและฝนตกหนักบางแห่งในภาคเหนือ ภาคกลางตอนล่าง ภาคตะวันออกเฉียงเหนือ และภาคใต้ ขอให้ประชาชนบริเวณพื้นที่เสี่ยงภัยในภาคเหนือ ภาคกลาง ภาคตะวันออกเฉียงเหนือ และภาคใต้ระมัดระวังอันตรายจากที่ฝนตกหนักและฝนที่ตกสะสม ซึ่งอาจทำให้เกิดน้ำท่วมฉับพลันและน้ำป่าไหลหลากในระยะนี้ไว้ด้วย

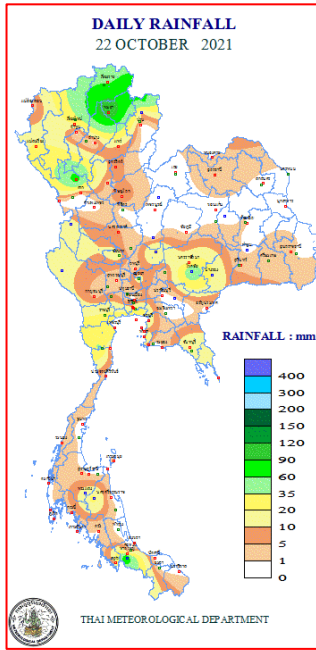


แผนที่อากาศ วันที่ ๒๓ ต.ค. ๒๕๖๔ เวลา ๐๗.๐๐ น.



ภาพถ่ายดาวเทียม วันที่ ๒๓ ต.ค. ๒๕๖๔ เวลา ๑๑.๐๐ น.

๒. ปริมาณฝนสะสม ณ เวลา ๐๗.๐๐น.(เมื่อวาน) - ๐๗.๐๐ น.(วันนี้) (กรมอุตุนิยมวิทยา)



จุดตรวจวัด	ปริมาณฝน (มม.)
จ.พะเยา	๑๒๒.๗
จ.สงขลา (สะเดา)	๘๙.๗
จ.น่าน (ทุ่งช้าง)	๖๑.๕
จ.เชียงราย (สภข.)	๖๑.๔
จ.นครราชสีมา (โชคชัย)	๕๔.๔
จ.ชลบุรี (พัทยา)	๓๙.๖
จ.ประจวบคีรีขันธ์ (หนองพลับ สภข.)	๓๗.๓

๓. ปริมาณฝนสะสมของพื้นที่ลาดเชิงเขา ๑๒ ชม. ที่ผ่านมา (กรมทรัพยากรน้ำ)

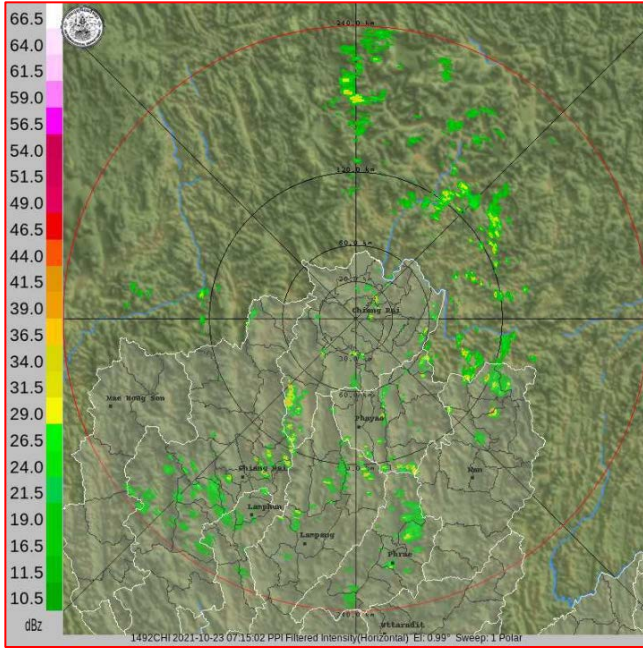
รหัสสถานี	จุดตรวจวัด	ปริมาณฝน (มม./๑๒ ชม.)
STN๐๑๘๐	บ้านลาน ต.ม่อนปิ่น อ.ฝาง จ.เชียงใหม่	๑๕๓.๐
STN๑๓๕๓	บ้านหัวดอย ต.ท่าสาย อ.เมืองเชียงราย จ.เชียงราย	๑๑๐.๕
STN๐๐๕๑	บ้านยาง ต.แม่จอน อ.ฝาง จ.เชียงใหม่	๙๘.๕
STN๐๙๐๖	บ้านเผาอ ต.บ้านป็น อ.สอง จ.แพร่	๙๓.๕
STN๐๒๔๙	บ้านโป่งไฮ ต.แม่สาว อ.แม่สาย จ.เชียงใหม่	๘๖.๐
STN๐๐๐๘	บ้านรวมมิตร ต.แม่ยาว อ.เมืองเชียงราย จ.เชียงราย	๘๒.๐
STN๑๕๐๔	บ้านขุนน้ำพริก ต.นาไร่หลวง อ.สองแคว จ.น่าน	๗๗.๐
STN๐๘๕๓	บ้านปางผักหม ต.จิม อ.ปง จ.พะเยา	๗๖.๐
STN๑๓๒๒	บ้านแม่แก้วเหนือ ต.แม่ฮ้อ อ.พาน จ.เชียงราย	๗๕.๐
STN๑๓๐๕	บ้านแม่ทวย ต.ออย อ.ปง จ.พะเยา	๗๑.๕

๔. ค่าความชื้นในดิน (กรมทรัพยากรน้ำ/คณะกรรมการจัดการแม่น้ำโขง)

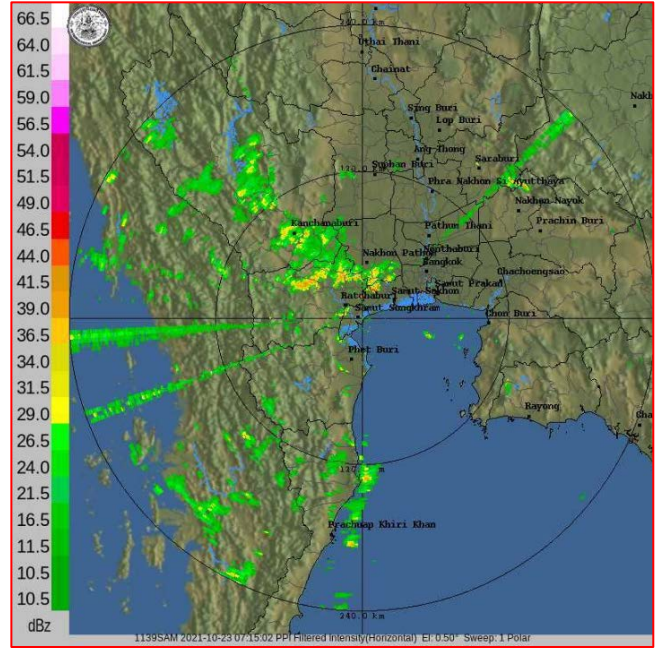
ภูมิภาค	ความชื้นในดิน [-] ๑ ต.ค. ๖๔	ความชื้นในดิน [-] ๑๖ ต.ค. ๖๔	แนวโน้ม
เหนือ	๒๐-๔๐	๒๐-๔๐	ทรงตัว
กลาง	๘๐-๑๐๐	๖๐-๘๐	ลดลง
ตะวันออกเฉียงเหนือ	๖๐-๘๐	๖๐-๘๐	ทรงตัว
ตะวันออก	๘๐-๑๐๐	๘๐-๑๐๐	ทรงตัว
ตะวันตก	๔๐-๖๐	๖๐-๘๐	เพิ่มขึ้น
ใต้	๖๐-๘๐	๖๐-๘๐	ทรงตัว

หมายเหตุ : ความชื้นในดิน ๐ หมายถึง ดินที่แห้งสนิท และ ๑๐๐ หมายถึง ดินที่อิ่มน้ำ

๕. เรดาร์ตรวจอากาศ ณ วันที่ ๒๓ ตุลาคม ๒๕๖๔ (กรมอุตุนิยมวิทยา)



สถานีเชียงใหม่ เวลา ๑๔.๑๕ น.



สถานีสมุทรสงคราม เวลา ๑๔.๑๕ น.

จากเรดาร์ตรวจอากาศจะพบว่ามีกลุ่มเมฆฝนปกคลุมภาคกลาง ตะวันออก และภาคตะวันออกเฉียงเหนือของประเทศไทย

๖. สถานการณ์น้ำในแหล่งเก็บกักน้ำ ณ วันที่ ๒๓ ตุลาคม ๒๕๖๔ (กรมชลประทาน กรมทรัพยากรน้ำ และสทช.)

๖.๑ ปริมาณน้ำในอ่างฯ ๕๗,๒๖๙ ล้าน ลบ.ม. คิดเป็นร้อยละ ๗๕ (ปริมาณน้ำใช้การได้ ๓๓,๓๓๙ ล้าน ลบ.ม. คิดเป็นร้อยละ ๖๔) ปริมาณน้ำในอ่างฯ เทียบกับปี ๒๕๖๓ (๔๖,๓๗๗ ล้าน ลบ.ม. คิดเป็นร้อยละ ๖๑) มากกว่าปี ๒๕๖๓ จำนวน ๑๐,๘๙๒ ล้าน ลบ.ม. ปริมาณน้ำไหลลงอ่างฯ จำนวน ๖๖๘.๔๒ ลบ.ม. ปริมาณน้ำ ระบายจำนวน ๓๑๘.๒๙ ล้าน ลบ.ม. สามารถรับน้ำได้อีก ๑๙,๒๐๗ ล้าน ลบ.ม.

อ่างเก็บน้ำ	ความจุที่ รณก. (ล้าน ลบ.ม.)	ปริมาณ น้ำในอ่าง		ปริมาณ น้ำใช้การได้		ปริมาณ น้ำไหลลงอ่าง		ปริมาณ น้ำระบาย		ปริมาณน้ำ รับได้อีก (ล้าน ม. ^๓) (ความจุที่ รณก.- ปริมาณน้ำปัจจุบัน)
		ปริมาณ (ล้าน ม. ^๓)	% น้ำเก็บ กัก	ปริมาณ (ล้าน ม. ^๓)	% น้ำใช้ การ	วันนี้ (ล้าน ม. ^๓)	เมื่อวาน (ล้าน ม. ^๓)	วันนี้ (ล้าน ม. ^๓)	เมื่อวาน (ล้าน ม. ^๓)	
๑.ภูมิพล	๑๓,๔๖๒	๗,๖๐๙	๕๗	๓,๘๐๙	๒๘	๕๒.๒๓	๔๗.๗๐	๑.๐๐	๑.๐๐	๕,๘๕๓
๒.สิริกิติ์	๙,๕๑๐	๔,๔๑๖	๔๖	๑,๕๖๖	๑๖	๑๔.๙๔	๑๑.๕๐	๓.๙๕	๔.๐๐	๕,๐๙๔
๓.จุฬาภรณ์	๑๖๔	๑๖๘	๑๐๓	๑๓๑	๘๐	๔.๒๑	๔.๔๐	๑.๐๔	๕.๕๕	เต็มความจุ
๔.อุบลรัตน์	๒,๔๓๑	๒,๖๗๘	๑๑๐	๒,๐๙๗	๘๖	๙๙.๘๒	๙๔.๙๗	๒๕.๐๙	๒๔.๐๗	เต็มความจุ
๕.ลำปาว	๑,๙๘๐	๑,๑๗๖	๕๙	๑,๐๗๖	๕๔	๑๕.๑๗	๖.๕๐	๑.๓๔	๑.๓๔	๘๐๔
๖.สิรินธร	๑,๙๖๖	๑,๗๖๐	๙๐	๙๒๙	๔๗	๖.๖๘	๑๑.๖๕	๐.๓๘	๐.๐๐	๒๐๖
๗.ป่าสักชลสิทธิ์	๙๖๐	๑,๐๑๖	๑๐๖	๑,๐๓๓	๑๐๕	๕๓.๕๑	๕๑.๙๒	๕๑.๘๗	๕๑.๙๒	เต็มความจุ
๘.ศรีนครินทร์	๑๗,๗๔๕	๑๕,๕๕๔	๘๘	๕,๒๘๙	๓๐	๖๒.๐๘	๕๕.๐๒	๐.๐๐	๐.๐๐	๒,๑๙๑
๙.วชิราลงกรณ์	๘,๘๖๐	๗,๕๖๕	๘๕	๔,๕๕๓	๕๑	๓๒.๓๖	๒๗.๒๙	๓.๐๐	๕.๐๘	๑,๒๙๕
๑๐.ขุนด่านปราการชล	๒๒๔	๒๒๔	๑๐๐	๒๒๐	๙๘	๒.๑๙	๓.๒๓	๑.๔๓	๓.๕๗	เต็มความจุ
๑๑.รัชชประภา	๕,๖๓๙	๔,๒๖๒	๗๖	๒,๙๑๐	๕๒	๘.๔๕	๘.๓๓	๑.๙๗	๓.๓๘	๑,๓๗๗
๑๒.บางยาง	๑,๔๕๔	๗๑๑	๔๙	๔๓๕	๓๐	๗.๑๖	๑๐.๔๗	๖.๐๐	๑๐.๐๒	๗๔๓

- ๖.๒ อ่างเก็บน้ำขนาดกลาง ๔๑๒ แห่ง มีปริมาณน้ำ ๔,๕๓๗ ล้าน ลบ.ม. (๘๙%) ปริมาณน้ำใช้การ ๔,๑๘๙ ล้าน ลบ.ม. (๘๘%)
- ๖.๓ แหล่งน้ำธรรมชาติขนาดใหญ่ ๗ แห่ง มีปริมาณน้ำรวม ๘๐๑.๐๐ ล้าน ลบ.ม. (๑๓๖%)
- ๖.๔ แหล่งน้ำในพื้นที่นอกเขตชลประทาน ๑๐๒,๐๙๙ แห่ง มีปริมาณน้ำรวม ๗,๕๓๔ ล้าน ลบ.ม. (๘๙%)
- ๖.๕ อ่างเก็บน้ำขนาดกลางนอกเขตชลประทาน ๖๕ แห่ง ภายใต้การดูแลของกรมทรัพยากรน้ำปริมาณน้ำปัจจุบัน ๑๙๓.๔๐ ล้านลบ.ม. (๘๒%)

ภูมิภาค	จำนวน (แห่ง)	ปริมาณรวม (ล้าน ลบ.ม.)	ปริมาณน้ำ (ล้าน ลบ.ม.)							ปัจจุบัน	
			เดือน								
			เม.ย. ๖๔	พ.ค. ๖๔	มิ.ย. ๖๔	ก.ค. ๖๔	ส.ค. ๖๔	ก.ย. ๖๔	๒๐ ต.ค. ๖๔	ร้อยละ	
เหนือ	๑๗,๒๔๙	๑,๑๐๓	๓๔๙.๔๒	๓๕๓.๔๑	๓๖๕.๔๑	๓๕๐.๙๔	๓๙๔.๓๗	๔๒๓.๔๖	๗๘๖.๐๙	๗๙.๐๐	
ตะวันออกเฉียงเหนือ	๕๔,๕๔๗	๓,๕๖๔	๒,๒๕๖.๘๗	๒,๑๗๐.๘๐	๒,๑๓๓.๖๔	๒,๑๕๐.๓๖	๒,๒๓๕.๕๕	๒,๑๔๖.๔๑	๓,๙๗๓.๑๗	๙๔.๐๐	
กลาง	๑๖,๓๖๗	๑,๑๓๗	๗๙๐.๐๙	๗๕๑.๒๒	๗๓๒.๐๔	๖๐๙.๗๔	๗๒๓.๖๘	๖๙๐.๗๓	๑,๔๕๕.๓๐	๑๐๐.๐๐	
ตะวันออกเฉียง	๗,๘๐๔	๖๓๕	๕๔๒.๘๕	๕๐๐.๓๙	๕๒๒.๕๕	๔๗๙.๖๕	๕๔๐.๔๐	๖๒๕.๔๘	๙๘๖.๐๖	๙๘.๐๐	
ตะวันตก	๒,๕๐๖	๗๑๑	๑๒๑.๐๕	๑๑๙.๘๔	๑๑๓.๙๒	๙๖.๓๔	๙๔.๔๓	๙๑.๙๗	๑๔๓.๗๖	๙๖.๐๐	
ใต้	๓,๖๒๖	๑,๓๑๙	๒๕๔.๐๖	๒๔๒.๑๗	๒๒๖.๔๓	๒๐๐.๙๕	๑๙๕.๒๒	๑๘๘.๕๘	๑๙๐.๒๓	๕๕.๐๐	
รวม	๑๐๒,๐๙๙.๐๐	๘,๔๗๐	๔,๓๑๔.๓๕	๔,๑๓๗.๘๓	๔,๐๙๓.๙๙	๓,๘๘๗.๙๙	๔,๑๘๓.๖๕	๔,๑๖๖.๖๓	๗,๕๓๔.๖๐	๘๗.๐๐	

๗. สถานการณ์น้ำในประเทศ ณ วันที่ ๒๐ - ๒๓ ตุลาคม ๒๕๖๔ (กรมชลประทาน)

สถานี	แม่น้ำ	อำเภอ	จังหวัด	ระดับตลิ่ง (ม.รทก.)	ระดับน้ำ (ม.รทก.)				แนวโน้ม	เปรียบเทียบระดับตลิ่ง
					พุธ	พฤหัสบดี	ศุกร์	เสาร์		
					๒๐ ต.ค.	๒๑ ต.ค.	๒๒ ต.ค.	๒๓ ต.ค.		
P.๑	ปิง	เมือง	เชียงใหม่	๓.๗๐	๑.๓๑	๑.๒๗	๑.๒๗	๑.๓๒	เพิ่มขึ้น	-๒.๓๘
W.๑C	วัง	เมือง	ลำปาง	๕.๒๐	-๐.๒๙	-๐.๓๑	-๐.๓๒	-๐.๐๘	ลดลง	-๕.๒๘
Y.๑๖	ยม	บางระกำ	พิษณุโลก	๗.๓๐	๙.๒๗	๙.๒๑	๙.๒๐	๙.๒๗	เพิ่มขึ้น	ล้นตลิ่ง
N.๗A	น่าน	เมือง	พิจิตร	๙.๘๗	๘.๒๖	๘.๒๔	๘.๐๓	๗.๘๔	ลดลง	-๒.๐๓
C.๒	เจ้าพระยา	เมือง	นครสวรรค์	๒๖.๒๐	๒๔.๔๓	๒๔.๓๘	๒๔.๓๒	๒๔.๒๐	ลดลง	-๒.๐๐
C.๑๓	เจ้าพระยา	สรรพยา	ชัยนาท	๑๖.๓๔	๑๖.๑๗	๑๖.๑๘	๑๖.๑๕	๑๖.๑๗	เพิ่มขึ้น	-๐.๑๗
M.๖A	มูล	สตึก	บุรีรัมย์	๖.๐๐	๗.๘๘	๗.๘๖	๗.๘๔	๗.๗๘	ลดลง	ล้นตลิ่ง
M.๗	มูล	เมือง	อุบลราชธานี	๗.๐๐	๖.๙๕	๖.๙๙	๗.๐๓	๗.๐๙	เพิ่มขึ้น	ล้นตลิ่ง
M.๑๙๑	ลำตะคอง	เมือง	นครราชสีมา	๓.๕๐	๓.๔๘	๓.๒๗	๓.๐๘	๒.๘๓	ลดลง	-๐.๖๗
M.๖๙	ลำเซบก	ตระการพืชผล	อุบลราชธานี	๗.๓๐	๕.๗๔	๕.๕๕	๕.๔๙	๕.๖๓	เพิ่มขึ้น	-๑.๖๗
X.๖๔	คลองท่าแซะ	ท่าแซะ	ชุมพร	๑๗.๑๓	๘.๕๐	๙.๖๑	๑๑.๙๓	๑๐.๖๐	ลดลง	-๖.๕๓
X.๑๔๙	คลองกลาย	นบพิตำ	นครศรีธรรมราช	๓๓.๙๖	๒๘.๓๕	๒๘.๓๐	๒๘.๓๑	๒๘.๔๘	เพิ่มขึ้น	-๕.๔๘
X.๒๗๔	แม่น้ำโก-ลก	แว้ง	นราธิวาส	๒๔.๑๘	๑๘.๙๐	๑๘.๙๒	๑๘.๙๐	๑๘.๘๕	ลดลง	-๕.๓๓
X.๓๗A	แม่น้ำตาปี	พระแสง	สุราษฎร์ธานี	๑๑.๗๐	๗.๗๔	๘.๑๓	๘.๓๑	๘.๓๔	เพิ่มขึ้น	-๓.๓๖

*** ยังไม่ได้รับรายงาน

๘. สถานการณ์น้ำในพื้นที่ลุ่มน้ำโขง ณ วันที่ ๒๓ ตุลาคม ๒๕๖๔ (คณะกรรมการจัดการแม่น้ำโขง)

สถานี	ระดับอ้างอิง (ม.รทท.)	ระดับตลิ่ง (ม.)	ระดับน้ำ (ม.)		เทียบกับ ระดับตลิ่ง (ม.)	ระดับน้ำคาดการณ์ (ม.)					
			๒๒ ต.ค.	๒๓ ต.ค.		๒๔ ต.ค.	๒๕ ต.ค.	๒๖ ต.ค.	๒๗ ต.ค.	๒๘ ต.ค.	
เขื่อนจันทอง (จีน)	-	-	๕๓๖.๐๔	๕๓๖.๐๒	-						
เชียงแสน (เชียงราย)	๓๕๗.๑๑๐	๑๒.๘๐	๒.๗๓	๒.๗๖	-๑๐.๐๔	๓.๐๕	๓.๑๒	๓.๑๕	๓.๑๒	๓.๐๘	
หลวงพระบาง (สปป.ลาว)	๒๖๗.๑๙๕	๑๘.๐๐	๘.๙๕	๘.๙๗	- ๙.๐๓	๙.๐๕	๙.๔๐	๙.๕๕	๙.๖๐	๙.๕๕	
เชียงคาน (เลย)	๑๙๔.๑๑๘	๑๖.๐๐	๖.๐๒	๖.๓๕	- ๙.๖๕	๖.๖๐	๖.๗๕	๗.๑๐	๗.๒๓	๗.๒๗	
เวียงจันทน์ (สปป.ลาว)	๑๕๘.๐๔๐	๑๒.๕๐	๓.๔๖	๓.๖๑	- ๘.๘๙	๓.๙๘	๔.๓๐	๔.๔๖	๔.๘๒	๔.๙๗	
เมือง (หนองคาย)	๑๕๓.๖๔๘	๑๒.๒๐	๓.๐๕	๓.๐๗	- ๙.๑๓	๓.๔๐	๓.๗๐	๓.๘๕	๔.๒๐	๔.๓๕	
ปากซัน (สปป.ลาว)	๑๔๒.๑๒๕	๑๔.๕๐	๔.๐๙	๔.๐๘	-๑๐.๔๒	๔.๒๕	๔.๕๘	๔.๙๐	๕.๐๖	๕.๔๐	
เมือง (นครพนม)	๑๓๐.๙๖๑	๑๒.๐๐	๓.๔๑	๓.๒๕	- ๘.๗๕	๓.๒๐	๓.๓๐	๓.๕๑	๓.๗๐	๓.๘๐	
ท่าแขก (สปป.ลาว)	๑๒๙.๖๒๙	๑๔.๐๐	๔.๖๕	๔.๕๐	- ๙.๕๐	๔.๔๕	๔.๕๕	๔.๗๗	๔.๙๗	๕.๐๘	
เมือง (มุกดาหาร)	๑๒๔.๒๑๙	๑๒.๕๐	๓.๘๘	๓.๗๐	- ๘.๘๐	๓.๖๐	๓.๖๓	๓.๗๑	๓.๙๐	๔.๐๗	
สะพานมิตรภาพ (สปป.ลาว)	๑๒๕.๔๑๐	๑๓.๐๐	๒.๓๑	๒.๑๓	-๑๐.๘๗	๒.๐๕	๒.๐๗	๒.๑๒	๒.๓๐	๒.๔๕	
โขงเจียม (อุบลราชธานี)	๘๙.๐๓๐	๑๔.๕๐	๖.๖๗	๖.๒๖	- ๘.๒๔	๕.๘๔	๕.๕๘	๕.๔๒	๕.๔๐	๕.๖๕	
ปากซ (สปป.ลาว)	๘๖.๔๙๐	๑๒.๐๐	๕.๒๘	๔.๘๘	- ๗.๑๒	๔.๔๘	๔.๒๓	๔.๑๒	๔.๑๐	๔.๒๗	

*** ไม่มีสถานการณ์, สีเขียว (น้ำต่ำกว่าตลิ่ง) / สีแดง (น้ำล้นตลิ่ง)

๙. สถานการณ์เตือนภัย Early Warning ณ วันที่ ๒๓ ตุลาคม ๒๕๖๔ (กรมทรัพยากรน้ำ)

การแจ้งเตือน	สถานี	การแจ้งเตือน	ช่วงเวลา
เตือนสีแดง (อพยพ)	-	-	-
เตือนสีเหลือง (เตือนภัย)	บ้านประจักษ์ ตำบลห้วยเขย อำเภอทองผาภูมิ จังหวัดกาญจนบุรี บ้านลาน ตำบลม่อนปิ่น อำเภอฝาง จังหวัดเชียงใหม่ บ้านปางผักหม ตำบลลิ้ม อำเภอปง จังหวัดพะเยา บ้านผาคอ ตำบลบ้านปิน อำเภอลอง จังหวัดแพร่ บ้านหนองเม่า ตำบลลานหอย อำเภอบ้านด่านลานหอย จังหวัดสุโขทัย บ้านสองพี่น้อง* ตำบลท่าโพธิ์ อำเภอสะเดา จังหวัดสงขลา	ปริมาณฝนสะสม ๑๒ ชั่วโมง ๙๘.๐ มิลลิเมตร ปริมาณฝนสะสม ๑๒ ชั่วโมง ๑๐๐.๕ มิลลิเมตร ปริมาณฝนสะสม ๑๒ ชั่วโมง ๑๐๓.๕ มิลลิเมตร ปริมาณฝนสะสม ๑๒ ชั่วโมง ๑๐๒.๐ มิลลิเมตร ปริมาณฝนสะสม ๑๒ ชั่วโมง ๑๑๑.๐ มิลลิเมตร ค่าระดับน้ำ ๓.๙๐ เมตร ระดับวิกฤติ ๔.๖๕ เมตร	๒๒ ต.ค.๖๔/๒๓.๒๑ น. ๒๒ ต.ค.๖๔/๐๑.๒๗ น. ๒๒ ต.ค.๖๔/๐๒.๒๑ น. ๒๓ ต.ค.๖๔/๐๗.๑๐ น. ๒๓ ต.ค.๖๔/๑๒.๔๓ น. ๒๓ ต.ค.๖๔/๑๕.๑๘ น.
เตือนสีเขียว (เฝ้าระวัง)	บ้านขุนกำลัง ตำบลขุนศรี อำเภอปง จังหวัดพะเยา บ้านโป่งกระทิงล่าง ตำบลบ้านบึง อำเภอบ้านคา จังหวัดราชบุรี บ้านปางผักหม ตำบลลิ้ม อำเภอปง จังหวัดพะเยา บ้านกลาง ตำบลเชียงม่วน อำเภอเชียงม่วน จังหวัดพะเยา บ้านแม่ทวย ตำบลลอย อำเภอปง จังหวัดพะเยา บ้านกล้วย ตำบลป่าหวาย อำเภอสวนผึ้ง จังหวัดราชบุรี บ้านป่างิ้ว ตำบลป่าตึง อำเภอแม่จัน จังหวัดเชียงราย บ้านยาง ตำบลแม่จอน อำเภอฝาง จังหวัดเชียงใหม่ บ้านโป่งไฮ ตำบลแม่สาว อำเภอแม่เมาะ จังหวัดเชียงใหม่ บ้านหินดั้น ตำบลหนองฝั อำเภอคำชะโนด จังหวัดกาฬสินธุ์	ปริมาณฝนสะสม ๑๒ ชั่วโมง ๘๑.๕ มิลลิเมตร ปริมาณฝนสะสม ๑๒ ชั่วโมง ๘๕.๐ มิลลิเมตร ปริมาณฝนสะสม ๑๒ ชั่วโมง ๙๑.๐ มิลลิเมตร ค่าระดับน้ำ ๓.๔๓ เมตร ระดับวิกฤติ ๕.๐๐ เมตร ปริมาณฝนสะสม ๑๒ ชั่วโมง ๘๕.๐ มิลลิเมตร ค่าระดับน้ำ ๒.๐๙ เมตร ระดับวิกฤติ ๕.๐๐ เมตร ค่าระดับน้ำ ๒.๗๐ เมตร ระดับวิกฤติ ๓.๕๐ เมตร ปริมาณฝนสะสม ๑๒ ชั่วโมง ๙๖.๕ มิลลิเมตร ปริมาณฝนสะสม ๑๒ ชั่วโมง ๘๔.๐ มิลลิเมตร ค่าระดับน้ำ ๒.๐๓ เมตร ระดับวิกฤติ ๓.๕๐ เมตร	๒๒ ต.ค.๖๔/๑๓.๕๓ น. ๒๒ ต.ค.๖๔/๒๒.๐๑ น. ๒๒ ต.ค.๖๔/๒๓.๑๓ น. ๒๓ ต.ค.๖๔/๐๑.๓๒ น. ๒๓ ต.ค.๖๔/๐๒.๑๐ น. ๒๓ ต.ค.๖๔/๐๒.๑๓ น. ๒๓ ต.ค.๖๔/๐๖.๔๘ น. ๒๓ ต.ค.๖๔/๐๖.๕๕ น. ๒๓ ต.ค.๖๔/๐๖.๕๗ น. ๒๓ ต.ค.๖๔/๑๓.๔๖ น.

***สำนักงานทรัพยากรน้ำภาคที่เกี่ยวข้องได้ดำเนินการแจ้งอาสาสมัครและเครือข่าย รวมถึงหน่วยงานที่เกี่ยวข้องในพื้นที่เสี่ยงภัยแล้ว

๑๐. พื้นที่ติดตามและเฝ้าระวังสถานการณ์ธรณีพิบัติภัย ณ วันที่ ๒๓ ตุลาคม ๒๕๖๔ (กรมทรัพยากรธรณี)

เนื่องจากในพื้นที่เสี่ยงดินถล่มมีฝนตกต่อเนื่อง โดยเฉพาะในบริเวณภาคเหนือ จังหวัดแม่ฮ่องสอน เชียงราย เชียงใหม่ ลำปาง พะเยา น่าน ตาก พิชณุโลก เพชรบูรณ์ แพร่ อุตรดิตถ์ ภาคกลาง จังหวัดกาญจนบุรี ราชบุรี ภาคตะวันออกเฉียงเหนือ จังหวัดชัยภูมิ ขอนแก่น เลย หนองคาย และภาคใต้ จังหวัดชุมพร ระนอง พังงา และตรัง ศูนย์ปฏิบัติการธรณีพิบัติภัยจึงได้ทำการเฝ้าระวังและติดตามสถานการณ์ธรณีพิบัติภัยดินถล่มและน้ำป่าไหลหลากเป็นพิเศษ และจะทำการแจ้งอาสาสมัครเครือข่ายในพื้นที่เสี่ยงภัยต่อไป

๑๑. เหตุการณ์วิกฤตน้ำปัจจุบัน ณ วันที่ ๒๓ ตุลาคม ๒๕๖๔ [เวลา ๐๘.๐๐ น. - ๑๕.๐๐ น. (วันนี้)]

ไม่มีสถานการณ์

๑๒. สถานการณ์ภาวะน้ำท่วม และสถานการณ์ฝนแล้ง/ฝนทิ้งช่วง ณ วันที่ ๒๓ ตุลาคม ๒๕๖๔ (ปก.)

สถานการณ์อุทกภัย

จากอิทธิพลความกดอากาศสูงจากประเทศจีนที่แผ่ลงมาปกคลุมบริเวณภาคเหนือตอนบน ภาคตะวันออกเฉียงเหนือตอนบน และทะเลจีนใต้ตอนบน ประกอบกับมีลมตะวันออกเฉียงและลมตะวันออกเฉียงใต้พัดปกคลุมบริเวณประเทศไทยตอนบน ทำให้ประเทศไทยมีฝนฟ้าคะนองและมีฝนตกหนักบางแห่งในภาคเหนือ และภาคตะวันออกเฉียงเหนือ ตั้งแต่วันที่ ๒๑-๒๒ ต.ค. ๖๔ ส่งผลให้เกิดน้ำป่าไหลหลาก ในพื้นที่ ๗ จ. (เชียงราย พะเยา ลำปาง อุตรดิตถ์ เพชรบูรณ์ เลย ขอนแก่น)

๑๑ อ. ๑๗ ต. ๘๐ ม. ประชาชนได้รับผลกระทบ ๖๗๔ ครัวเรือน ไม่มีผู้บาดเจ็บและเสียชีวิต

ร่องมรสุมพาดผ่านภาคตะวันออกเฉียงเหนือ และภาคใต้ตอนบน เข้าสู่หย่อมความกดอากาศต่ำบริเวณประเทศลาวตอนล่างและประเทศเวียดนามตอนกลาง ประกอบกับมรสุมตะวันตกเฉียงใต้กำลังปานกลางพัดปกคลุมทะเลอันดามัน ภาคใต้ และอ่าวไทย ตั้งแต่วันที่ ๑๗-๑๙ ต.ค. ๖๔ ส่งผลให้เกิดน้ำท่วมฉับพลัน น้ำป่าไหลหลาก และน้ำล้นตลิ่ง ในพื้นที่ ๑๐ จ. (ขอนแก่น ชัยภูมิ นครราชสีมา บุรีรัมย์ ศรีสะเกษ สระแก้ว ชลบุรี สมุทรปราการ นครปฐม กาญจนบุรี) ๔๖ อ. ๑๖๖ ต. ๗๔๒ ม. ประชาชนได้รับผลกระทบ ๑๕,๔๙๙ ครัวเรือน ปัจจุบันสถานการณ์คลี่คลายแล้ว ๔ จ. ยังคงมีสถานการณ์ในพื้นที่ ๖ จ. ๓๐ อ. ๑๒๕ ต. ๖๑๔ ม. ๑๑,๔๑๐ ครัวเรือน ไม่มีผู้บาดเจ็บและเสียชีวิต

อิทธิพลพายุ “คมปาซุ” ซึ่งได้อ่อนกำลังลงเป็นหย่อมความกดอากาศต่ำ และร่องมรสุมพาดผ่าน ภาคกลางและภาคตะวันออกเฉียงเหนือตอนล่าง ในขณะที่มรสุมตะวันตกเฉียงใต้กำลังแรงพัดปกคลุมทะเลอันดามัน ภาคใต้และอ่าวไทย ตั้งแต่วันที่ ๑๕-๑๗ ต.ค. ๒๕๖๔ ส่งผลให้เกิดน้ำท่วมฉับพลัน และน้ำป่าไหลหลาก ในพื้นที่ ๖ จ. (ตาก เพชรบูรณ์ ชัยภูมิ ลพบุรี ปราจีนบุรี นครนายก) ๑๒ อ. ๓๓ ต. ๑๑๒ ม. ประชาชนได้รับผลกระทบ ๓,๓๒๖ ครัวเรือน ปัจจุบันสถานการณ์คลี่คลายแล้ว ๔ จ. ยังคงมีสถานการณ์ในพื้นที่ ๒ จ. ๕ อ. ๙ ต. ๒๘ ม. ๔๐๗ ครัวเรือน ไม่มีผู้บาดเจ็บและเสียชีวิต

๑๓. การคาดหมายลักษณะอากาศ ๗ วันข้างหน้า (ระหว่างวันที่ ๒๓ - ๒๙ ตุลาคม ๒๕๖๔)

ในช่วงวันที่ ๒๔ - ๒๙ ต.ค. ๖๔ บริเวณความกดอากาศสูงจากประเทศจีนที่ปกคลุมประเทศไทยตอนบนและทะเลจีนใต้จะมีกำลังอ่อนลง ประกอบกับลมตะวันออกเฉียงและลมตะวันออกเฉียงเหนือพัดปกคลุมประเทศไทยตอนบน ในขณะที่ร่องมรสุมพาดผ่านบริเวณภาคใต้ตอนกลาง ทำให้ประเทศไทยตอนบนยังคงมีฝนน้อย ส่วนภาคใต้มีฝนตกต่อเนื่องและมีฝนตกหนักบางแห่ง

อนึ่ง ในช่วงวันที่ ๒๔ - ๒๖ ต.ค. ๖๔ หย่อมความกดอากาศต่ำบริเวณทะเลจีนใต้ตอนกลาง มีแนวโน้มจะทวีกำลังแรงขึ้น และเคลื่อนเข้าใกล้ชายฝั่งประเทศเวียดนามตอนล่าง คาดว่าในช่วงวันที่ ๒๗ - ๒๙ ต.ค. ๖๔ จะเคลื่อนขึ้นฝั่งบริเวณประเทศเวียดนามตอนล่าง

กระทรวงทรัพยากรธรรมชาติและสิ่งแวดล้อม
วันที่ ๒๑ ตุลาคม ๒๕๖๔

๑. กรม ทรัพยากรน้ำ สำนักงาน ทรัพยากรน้ำภาค ๕
๒. กิจกรรมที่ดำเนินการ ดำเนินการติดตั้งเครื่องสูบน้ำขนาด ๓๐ นิ้ว จำนวน ๑ เครื่อง เพื่อเร่งระบายน้ำลงลำตะคอง
ช่วยเหลือประชาชนที่ประสบอุทกภัยในเขตพื้นที่บ้านช่อยงาม ตำบลในเมือง อำเภอเมือง จังหวัดนครราชสีมา โดยมี
นายวิเชียร จันทรโณทัย ผู้ว่าราชการจังหวัดนครราชสีมา ตรวจจุดติดตั้งเครื่องสูบน้ำ
๓. ประโยชน์ที่ได้รับ _____ - _____ ไร่ _____ - _____ ลิตร
_____ - _____ ครัวเรือน _____ - _____ คน



กระทรวงทรัพยากรธรรมชาติและสิ่งแวดล้อม
วันที่ ๒๑ ตุลาคม ๒๕๖๔

๑. กรม ทรัพยากรน้ำ สำนักงาน ทรัพยากรน้ำภาค ๗
๒. กิจกรรมที่ดำเนินการ ติดตั้งเครื่องสูบน้ำ ขนาด ๑๒ นิ้ว พร้อมอุปกรณ์ท่อสูบน้ำ จำนวน ๑ เครื่อง ณ บ้านกลุ่มบัว หมู่ที่ ๔ ตำบลบ้านโพธิ์ อำเภอเมืองสุพรรณบุรี จังหวัดสุพรรณบุรี เพื่อช่วยเหลือประชาชนที่ได้รับความเดือดร้อน
๓. ประโยชน์ที่ได้รับ ๔๘๐ ไร่ - ลิตร
๓๑๕ ครัวเรือน - คน



กระทรวงทรัพยากรธรรมชาติและสิ่งแวดล้อม
วันที่ ๒๒ ตุลาคม ๒๕๖๔

๑. กรม ทรัพยากรน้ำ สำนักงาน ทรัพยากรน้ำภาค ๕
๒. กิจกรรมที่ดำเนินการ ดำเนินการติดตั้งเครื่องสูบน้ำขนาด ๓๐ นิ้ว จำนวน ๑ เครื่อง สูบน้ำข้ามฝายวังกะจะ บ้านพระ
หมู่ที่ ๖ ตำบลมะเรียง เพื่อเร่งระบายน้ำในลำตะคองช่วยเหลือประชาชนที่ประสบอุทกภัยในเขตพื้นที่เทศบาลนคร
นครราชสีมา,ตำบลหัวทะเล,ตำบลมะเรียง อำเภอเมือง จังหวัดนครราชสีมา
๓. ประโยชน์ที่ได้รับ _____ - _____ ไร่ _____ - _____ ลิตร
_____ - _____ ครัวเรือน _____ - _____ คน



กระทรวงทรัพยากรธรรมชาติและสิ่งแวดล้อม
วันที่ ๒๒ ตุลาคม ๒๕๖๔

๑. กรม ทรัพยากรน้ำ สำนักงาน ทรัพยากรน้ำภาค ๗
๒. กิจกรรมที่ดำเนินการ นายเวสารัช โสภณดิเรกรัตน์ ผู้อำนวยการสำนักงานทรัพยากรน้ำภาค ๗ มอบหมายให้ส่วนประสานและบริหารจัดการลุ่มน้ำท่าจีน ร่วมกับ สำนักงานทรัพยากรน้ำภาค ๖ ติดตั้งเครื่องสูบน้ำ ขนาด ๑๒ นิ้ว พร้อมอุปกรณ์ท่อสูบน้ำ จำนวน ๑ เครื่อง ณ บ้านบ่อสวาย หมู่ที่ ๔ ตำบลไผ่กองดิน อำเภอบางปลาม้า จังหวัดสุพรรณบุรี
๓. ประโยชน์ที่ได้รับ ๒,๗๐๐ ไร่ - ลิตร
 ๓๗๐ ครัวเรือน - คน



จึงเรียนมาเพื่อโปรดทราบ

นายภาตล ถาวรฤชรัตน์
อธิบดีกรมทรัพยากรน้ำ
ประธานคณะทำงานศูนย์ปฏิบัติการ
ทรัพยากรธรรมชาติและสิ่งแวดล้อม
(ด้านทรัพยากรน้ำ)