



รายงานการเฝ้าระวังติดตามสถานการณ์น้ำและความช่วยเหลือ ศูนย์ปฏิบัติการทรัพยากรธรรมชาติและสิ่งแวดล้อม (ด้านทรัพยากรน้ำ) กระทรวงทรัพยากรธรรมชาติและสิ่งแวดล้อม

ศูนย์ป้องกันวิกฤติน้ำ กรมทรัพยากรน้ำ

โทรศัพท์ ๐ ๒๒๗๓ ๖๐๐๐ ต่อ ๖๔๔๕ โทรสาร ๐ ๒๒๙๘ ๖๖๒๙ www.dwr.go.th IDLine: mekhalawoc Email: mekhala@dwr.mail.go.th

ศูนย์เทคโนโลยีสารสนเทศทรัพยากรน้ำบาดาล กรมทรัพยากรน้ำบาดาล

โทรศัพท์ ๐ ๒๖๖๖ ๗๐๙๐ โทรสาร ๐ ๒๖๖๖ ๗๑๐๐ www.dgr.go.th Email: itcenter@dgr.mail.go.th

สำนักงานนโยบายและแผนทรัพยากรธรรมชาติและสิ่งแวดล้อม

โทรศัพท์ ๐ ๒๒๖๕๖๕๐๐ www.onep.go.th Email: webmaster@onep.go.th

กรมทรัพยากรธรณี

โทรศัพท์ ๐ ๒๖๒๑๙๕๐๐ www.dmr.go.th Email: webmaster@dmr.mail.go.th

รายงานฉบับที่ ๕๗๑/๒๕๖๔

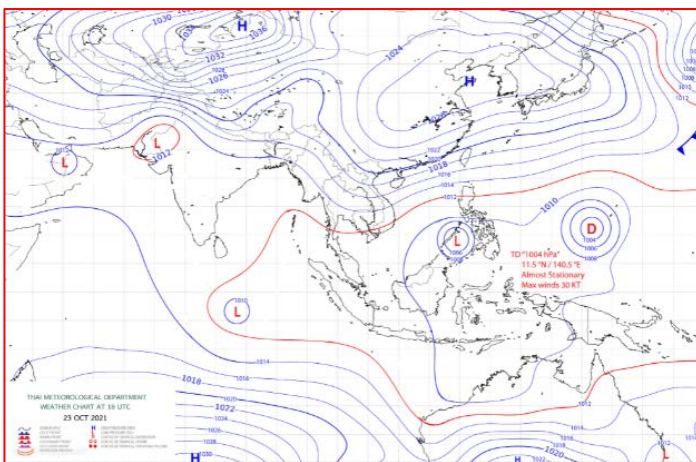
เวลา ๐๘.๐๐ น.

วันที่ ๒๔ ตุลาคม ๒๕๖๔

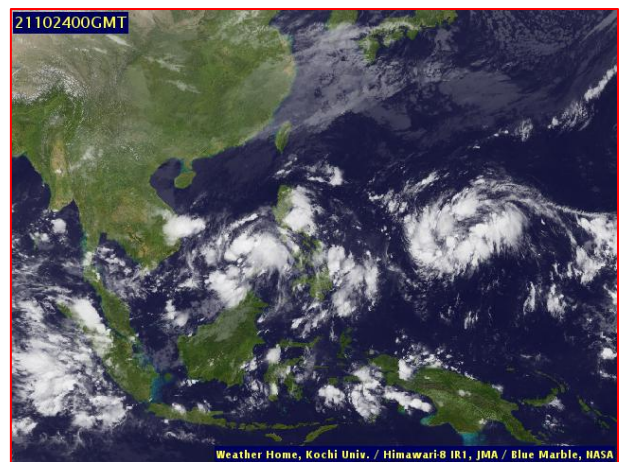
เรียนรมว.ทส. เลขานุการ รมว.ทส. ที่ปรึกษา รมว.ทส. ปกท.ทส. รอง ปกท.ทส. อทน. อทบ. และหน่วยงานที่เกี่ยวข้อง

๑. สภาวะอากาศ เวลา ๐๖.๐๐ น. (กรมอุตุนิยมวิทยา)

พยากรณ์อากาศ ๒๔ ชั่วโมงข้างหน้า บริเวณความกดอากาศสูงจากประเทศจีนแผ่ปกคลุมบริเวณประเทศไทยตอนบน ทำให้บริเวณดังกล่าวมีฝนลดลง ประกอบกับมีลมตะวันออกเฉียงเหนือพัดปกคลุมบริเวณภาคใต้และอ่าวไทย ลักษณะเช่นนี้ทำให้ภาคใต้ ยังคงมีฝนฟ้าคะนองและมีฝนตกหนักบางแห่ง ขอให้ประชาชนบริเวณพื้นที่เสี่ยงภัยในภาคใต้ ระวังอันตรายจากฝนที่ตกหนักและฝนที่ตกสะสมในระยะนี้ไว้ด้วย

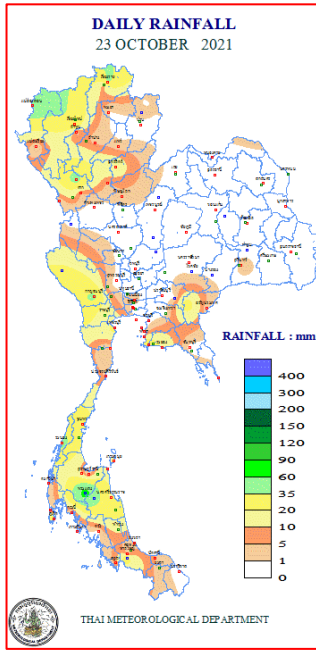


แผนที่อากาศ วันที่ ๒๔ ต.ค. ๒๕๖๔ เวลา ๐๑.๐๐ น.



ภาพถ่ายดาวเทียม วันที่ ๒๔ ต.ค. ๒๕๖๔ เวลา ๐๗.๐๐ น.

๒. ปริมาณฝนสะสม ณ เวลา ๐๗.๐๐น.(เมื่อวาน) - ๐๗.๐๐ น.(วันนี้) (กรมอุตุนิยมวิทยา)



จุดตรวจวัด	ปริมาณฝน (มม.)
จ.สุราษฎร์ธานี (พระแสง สอท.)	๗๔.๔
จ.แม่ฮ่องสอน	๕๐.๕
จ.นครศรีธรรมราช (ฉวาง)	๔๕.๘
จ.ระนอง	๔๓.๑
จ.กาญจนบุรี	๓๘.๗
จ.เชียงราย	๓๗.๔
จ.เชียงใหม่ (ดอยอ่างขาง)	๓๔.๖

๓. ปริมาณฝนสะสมของพื้นที่ลาดเชิงเขา ๑๒ ชม. ที่ผ่านมา (กรมทรัพยากรน้ำ)

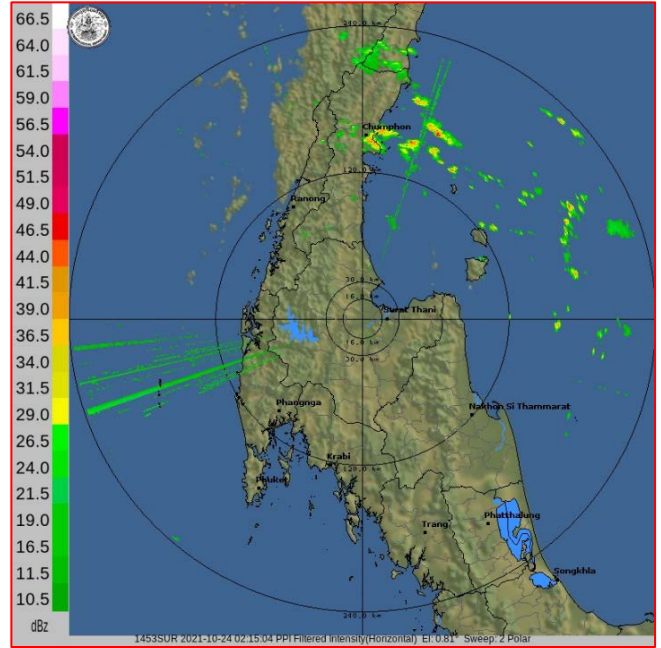
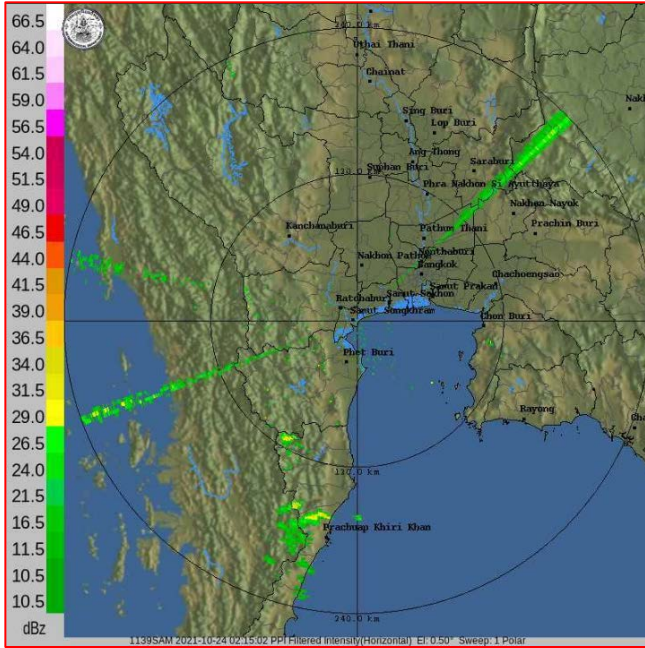
รหัสสถานี	จุดตรวจวัด	ปริมาณฝน (มม./๑๒ ชม.)
STN๐๖๐๑	บ้านเมืองนะ ต.ทต.เมืองนะ อ.เชียงดาว จ.เชียงใหม่	๕๑๔.๐
STN๑๗๔๐	บ้านตาเงาะ ต.สองพี่น้อง อ.ท่าแซะ จ.ชุมพร	๑๕๑.๕
STN๐๗๒๙	บ้านนาจันซิว ต.สวนแตง อ.ละแม จ.ชุมพร	๗๘.๐
STN๐๓๑๓	บ้านหัวฝาย ต.บ้านตู่ อ.เมืองเชียงราย จ.เชียงราย	๗๘.๐
STN๐๘๒๘	บ้านทับขัน ต.คันธุลี อ.ท่าชนะ จ.สุราษฎร์ธานี	๗๕.๐
STN๑๖๕๐	บ้านวังน้ำเขียว ต.ร้อนทอง อ.บางสะพาน จ.ประจวบคีรีขันธ์	๖๙.๕
STN๑๕๗๑	บ้านบางกา ต.กะเปา อ.คีรีรัฐนิคม จ.สุราษฎร์ธานี	๕๙.๕
STN๑๗๒๕	บ้านทุ่งมั่งกะตาล ต.ดอนยาง อ.ปะทิว จ.ชุมพร	๕๖.๕
STN๑๖๔๒	บ้านลำตะเคียน ต.แก่งกระจาน อ.แก่งกระจาน จ.เพชรบุรี	๕๕.๕
STN๑๖๕๑	บ้านคลองลอย ต.ร้อนทอง อ.บางสะพาน จ.ประจวบคีรีขันธ์	๕๔.๕

๔. ค่าความชื้นในดิน (กรมทรัพยากรน้ำ/คณะกรรมการแม่ข่าย)

ภูมิภาค	ความชื้นในดิน [-] ๑ ต.ค. ๖๔	ความชื้นในดิน [-] ๑๖ ต.ค. ๖๔	แนวโน้ม
เหนือ	๒๐-๔๐	๒๐-๔๐	ทรงตัว
กลาง	๘๐-๑๐๐	๖๐-๘๐	ลดลง
ตะวันออกเฉียงเหนือ	๖๐-๘๐	๖๐-๘๐	ทรงตัว
ตะวันออก	๘๐-๑๐๐	๘๐-๑๐๐	ทรงตัว
ตะวันตก	๔๐-๖๐	๖๐-๘๐	เพิ่มขึ้น
ใต้	๖๐-๘๐	๖๐-๘๐	ทรงตัว

หมายเหตุ : ความชื้นในดิน ๐ หมายถึง ดินที่แห้งสนิท และ ๑๐๐ หมายถึง ดินที่อิ่มน้ำ

๕. เรดาร์ตรวจอากาศ ณ วันที่ ๒๔ ตุลาคม ๒๕๖๔ (กรมอุตุนิยมวิทยา)



สถานีสมุทรสงคราม เวลา ๐๙.๑๕ น.

สถานีสุราษฎร์ธานี เวลา ๐๙.๑๕ น.

จากเรดาร์ตรวจอากาศจะพบว่ามีกลุ่มเมฆฝนปกคลุมภาคกลาง ตะวันออก และภาคตะวันออกเฉียงเหนือของประเทศไทย

๖. สถานการณ์น้ำในแหล่งเก็บกักน้ำ ณ วันที่ ๒๓ ตุลาคม ๒๕๖๔ (กรมชลประทาน กรมทรัพยากรน้ำ และสทช.)

๖.๑ ปริมาณน้ำในอ่างฯ ๕๗,๒๖๙ ล้าน ลบ.ม. คิดเป็นร้อยละ ๗๕ (ปริมาณน้ำใช้การได้ ๓๓,๓๓๙ ล้าน ลบ.ม. คิดเป็นร้อยละ ๖๔) ปริมาณน้ำในอ่างฯ เทียบกับปี ๒๕๖๓ (๔๖,๓๗๗ ล้าน ลบ.ม. คิดเป็นร้อยละ ๖๑) มากกว่าปี ๒๕๖๓ จำนวน ๑๐,๘๙๒ ล้าน ลบ.ม. ปริมาณน้ำไหลลงอ่างฯ จำนวน ๖๖๘.๔๒ ลบ.ม. ปริมาณน้ำ ระบายจำนวน ๓๑๘.๒๙ ล้าน ลบ.ม. สามารถรับน้ำได้อีก ๑๙,๒๐๗ ล้าน ลบ.ม.

อ่างเก็บน้ำ	ความจุที่ รณก. (ล้าน ลบ.ม.)	ปริมาณ น้ำในอ่าง		ปริมาณ น้ำใช้การได้		ปริมาณ น้ำไหลลงอ่าง		ปริมาณ น้ำระบาย		ปริมาณน้ำ รับได้อีก (ล้าน ม. ^๓) (ความจุที่ รณก.- ปริมาณน้ำปัจจุบัน)
		ปริมาณ (ล้าน ม. ^๓)	% น้ำเก็บ กัก	ปริมาณ (ล้าน ม. ^๓)	% น้ำใช้ การ	วันนี้ (ล้าน ม. ^๓)	เมื่อวาน (ล้าน ม. ^๓)	วันนี้ (ล้าน ม. ^๓)	เมื่อวาน (ล้าน ม. ^๓)	
๑.ภูมิพล	๑๓,๔๖๒	๗,๖๐๙	๕๗	๓,๘๐๙	๒๘	๕๒.๒๓	๔๗.๗๐	๑.๐๐	๑.๐๐	๕,๘๕๓
๒.สิริกิติ์	๙,๕๑๐	๔,๔๑๖	๔๖	๑,๕๖๖	๑๖	๑๔.๙๔	๑๑.๕๐	๓.๙๕	๔.๐๐	๕,๐๙๔
๓.จุฬารัตน์	๑๖๔	๑๖๘	๑๐๓	๑๓๑	๘๐	๔.๒๑	๔.๔๐	๑.๐๔	๕.๕๕	เต็มความจุ
๔.อุบลรัตน์	๒,๔๓๑	๒,๖๗๘	๑๑๐	๒,๐๙๗	๘๖	๙๙.๘๒	๙๔.๙๗	๒๕.๐๙	๒๔.๐๗	เต็มความจุ
๕.ลำปาว	๑,๙๘๐	๑,๑๗๖	๕๙	๑,๐๗๖	๕๔	๑๕.๑๗	๖.๕๐	๑.๓๔	๑.๓๔	๘๐๔
๖.สิรินธร	๑,๙๖๖	๑,๗๖๐	๙๐	๙๒๙	๔๗	๖.๖๘	๑๑.๖๕	๐.๓๘	๐.๐๐	๒๐๖
๗.ป่าสักชลสิทธิ์	๙๖๐	๑,๐๑๖	๑๐๖	๑,๐๑๓	๑๐๕	๕๓.๕๑	๕๑.๙๒	๕๑.๘๗	๕๑.๙๒	เต็มความจุ
๘.ศรีนครินทร์	๑๗,๗๔๕	๑๕,๕๕๔	๘๘	๕,๒๘๙	๓๐	๖๒.๐๘	๕๕.๐๒	๐.๐๐	๐.๐๐	๒,๑๙๑
๙.วชิราลงกรณ์	๘,๘๖๐	๗,๕๖๕	๘๕	๔,๕๕๓	๕๑	๓๒.๓๖	๒๗.๒๙	๓.๐๐	๕.๐๘	๑,๒๙๕
๑๐.ขุนด่านปราการชล	๒๒๔	๒๒๔	๑๐๐	๒๒๐	๙๘	๒.๑๙	๓.๒๓	๑.๔๓	๓.๕๗	เต็มความจุ
๑๑.รัชชประภา	๕,๖๓๙	๔,๒๖๒	๗๖	๒,๙๑๐	๕๒	๘.๔๕	๘.๓๓	๑.๙๗	๓.๓๘	๑,๓๗๗
๑๒.บางบาล	๑,๔๕๔	๗๑๑	๔๙	๔๓๕	๓๐	๗.๑๖	๑๐.๔๗	๖.๐๐	๑๐.๐๒	๗๔๓

๖.๒ อ่างเก็บน้ำขนาดกลาง ๔๑๒ แห่ง มีปริมาณน้ำ ๔,๕๓๗ ล้าน ลบ.ม. (๘๙%) ปริมาณน้ำใช้การ ๔,๑๘๙ ล้าน ลบ.ม. (๘๘%)

๖.๓ แหล่งน้ำธรรมชาติขนาดใหญ่ ๗ แห่ง มีปริมาณน้ำรวม ๘๐๑.๐๐ ล้าน ลบ.ม. (๑๓๖%)

๖.๔ แหล่งน้ำในพื้นที่นอกเขตชลประทาน ๑๐๒,๐๙๙ แห่ง มีปริมาณน้ำรวม ๗,๕๓๔ ล้าน ลบ.ม. (๘๙%)

๖.๕ อ่างเก็บน้ำขนาดกลางนอกเขตชลประทาน ๖๕ แห่ง ภายใต้การดูแลของกรมทรัพยากรน้ำปริมาณน้ำปัจจุบัน ๑๙๓.๔๐ ล้านลบ.ม. (๘๒%)

ภูมิภาค	จำนวน (แห่ง)	ปริมาณรวม (ล้าน ลบ.ม.)	ปริมาณน้ำ (ล้าน ลบ.ม.)							ปัจจุบัน	
			เดือน						ปัจจุบัน		
			เม.ย. ๖๔	พ.ค. ๖๔	มิ.ย. ๖๔	ก.ค. ๖๔	ส.ค. ๖๔	ก.ย. ๖๔	๒๐ ต.ค. ๖๔	ร้อยละ	
เหนือ	๑๗,๒๔๙	๑,๑๐๓	๓๔๙.๔๒	๓๕๓.๔๑	๓๖๕.๔๑	๓๕๐.๙๔	๓๙๔.๓๗	๔๒๓.๔๖	๗๘๖.๐๙	๗๙.๐๐	
ตะวันออกเฉียงเหนือ	๕๔,๕๔๗	๓,๕๖๔	๒,๒๕๖.๘๗	๒,๑๗๐.๘๐	๒,๑๓๓.๖๔	๒,๑๕๐.๓๖	๒,๒๓๕.๕๕	๒,๑๔๖.๔๑	๓,๙๗๓.๑๗	๙๔.๐๐	
กลาง	๑๖,๓๖๗	๑,๑๓๗	๗๙๐.๐๙	๗๕๑.๒๒	๗๓๒.๐๔	๖๐๙.๗๔	๗๒๓.๖๘	๖๙๐.๗๓	๑,๔๕๕.๓๐	๑๐๐.๐๐	
ตะวันออกเฉียง	๗,๘๐๔	๖๓๕	๕๔๒.๘๕	๕๐๐.๓๙	๕๒๒.๕๕	๔๗๙.๖๕	๕๔๐.๔๐	๖๒๕.๔๘	๙๘๖.๐๖	๙๘.๐๐	
ตะวันตก	๒,๕๐๖	๗๑๑	๑๒๑.๐๕	๑๑๙.๘๔	๑๑๓.๙๒	๙๖.๓๔	๙๔.๔๓	๙๑.๙๗	๑๔๓.๗๖	๙๖.๐๐	
ใต้	๓,๖๒๖	๑,๓๑๙	๒๕๔.๐๖	๒๔๒.๑๗	๒๒๖.๔๓	๒๐๐.๙๕	๑๙๕.๒๒	๑๘๘.๕๘	๑๙๐.๒๓	๕๕.๐๐	
รวม	๑๐๒,๐๙๙.๐๐	๘,๔๗๐	๔,๓๑๔.๓๕	๔,๑๓๗.๘๓	๔,๐๙๓.๙๙	๓,๘๘๗.๙๙	๔,๑๘๓.๖๕	๔,๑๖๖.๖๓	๗,๕๓๔.๖๐	๘๗.๐๐	

๗. สถานการณ์น้ำในประเทศ ณ วันที่ ๒๑ - ๒๔ ตุลาคม ๒๕๖๔ (กรมชลประทาน)

สถานี	แม่น้ำ	อำเภอ	จังหวัด	ระดับตลิ่ง (ม.รทก.)	ระดับน้ำ (ม.รทก.)				แนวโน้ม	เปรียบเทียบกับระดับตลิ่ง
					พฤษภ	ศุกร	เสาร์	อาทิตย์		
					๒๑ ต.ค.	๒๒ ต.ค.	๒๓ ต.ค.	๒๔ ต.ค.		
P.๑	ปิง	เมือง	เชียงใหม่	๓.๗๐	๑.๒๗	๑.๒๗	๑.๓๒	๑.๙๖	เพิ่มขึ้น	-๑.๗๔
W.๑C	วัง	เมือง	ลำปาง	๕.๒๐	-๐.๓๑	-๐.๓๒	-๐.๐๘	๐.๐๓	เพิ่มขึ้น	-๕.๑๗
Y.๑๖	ยม	บางระกำ	พิษณุโลก	๗.๓๐	๙.๒๑	๙.๒๐	๙.๒๗	๙.๒๓	ลดลง	ล้นตลิ่ง
N.๗A	น่าน	เมือง	พิจิตร	๙.๘๗	๘.๒๔	๘.๐๓	๗.๘๔	๘.๐๕	เพิ่มขึ้น	-๑.๘๒
C.๒	เจ้าพระยา	เมือง	นครสวรรค์	๒๖.๒๐	๒๔.๓๘	๒๔.๓๒	๒๔.๒๐	๒๔.๐๙	ลดลง	-๒.๑๑
C.๑๓	เจ้าพระยา	สรรพยา	ชัยนาท	๑๖.๓๔	๑๖.๑๘	๑๖.๑๕	๑๖.๑๗	๑๖.๑๗	ทรงตัว	-๐.๑๗
M.๖A	มูล	สตึก	บุรีรัมย์	๖.๐๐	๗.๘๖	๗.๘๔	๗.๗๘	๗.๗๖	ลดลง	ล้นตลิ่ง
M.๗	มูล	เมือง	อุบลราชธานี	๗.๐๐	๖.๙๙	๗.๐๓	๗.๐๙	๗.๑๔	เพิ่มขึ้น	ล้นตลิ่ง
M.๑๙๑	ลำตะคอง	เมือง	นครราชสีมา	๓.๕๐	๓.๒๗	๓.๐๘	๒.๘๓	๒.๕๑	ลดลง	-๐.๙๙
M.๖๙	ลำเซบก	ตระการพืชผล	อุบลราชธานี	๗.๓๐	๕.๕๕	๕.๔๙	๕.๖๓	๕.๖๓	ทรงตัว	-๑.๖๗
X.๖๔	คลองท่าแซะ	ท่าแซะ	ชุมพร	๑๗.๑๓	๙.๖๑	๑๑.๙๓	๑๐.๖๐	๘.๘๘	ลดลง	-๘.๒๕
X.๑๔๙	คลองกลาย	นบพิตำ	นครศรีธรรมราช	๓๓.๙๖	๒๘.๓๐	๒๘.๓๑	๒๘.๔๘	๒๘.๔๓	ลดลง	-๕.๕๓
X.๒๗๔	แม่น้ำโก-ลก	แว้ง	นราธิวาส	๒๔.๑๘	๑๘.๙๒	๑๘.๙๐	๑๘.๘๕	๑๙.๐๗	เพิ่มขึ้น	-๕.๑๑
X.๓๗A	แม่น้ำตาปี	พระแสง	สุราษฎร์ธานี	๑๑.๗๐	๘.๑๓	๘.๓๑	๘.๓๔	๘.๘๑	เพิ่มขึ้น	-๒.๘๙

*** ยังไม่ได้รับรายงาน

๘. สถานการณ์น้ำในพื้นที่ลุ่มน้ำโขง ณ วันที่ ๒๓ ตุลาคม ๒๕๖๔ (คณะกรรมการจัดการแม่น้ำโขง)

สถานี	ระดับอ้างอิง (ม.รทท.)	ระดับตลิ่ง (ม.)	ระดับน้ำ (ม.)		เทียบกับ ระดับตลิ่ง (ม.)	ระดับน้ำคาดการณ์ (ม.)					
			๒๒ ต.ค.	๒๓ ต.ค.		๒๔ ต.ค.	๒๕ ต.ค.	๒๖ ต.ค.	๒๗ ต.ค.	๒๘ ต.ค.	
เขื่อนจันทอง (จีน)	-	-	๕๓๖.๐๔	๕๓๖.๐๒	-						
เชียงแสน (เชียงราย)	๓๕๗.๑๑๐	๑๒.๘๐	๒.๗๓	๒.๗๖	-๑๐.๐๔	๓.๐๕	๓.๑๒	๓.๑๕	๓.๑๒	๓.๐๘	
หลวงพระบาง (สปป.ลาว)	๒๖๗.๑๕๕	๑๘.๐๐	๘.๙๕	๘.๙๗	- ๙.๐๓	๙.๐๕	๙.๔๐	๙.๕๕	๙.๖๐	๙.๕๕	
เชียงคาน (เลย)	๑๙๔.๑๑๘	๑๖.๐๐	๖.๐๒	๖.๓๕	- ๙.๖๕	๖.๖๐	๖.๗๕	๗.๑๐	๗.๒๓	๗.๒๗	
เวียงจันทน์ (สปป.ลาว)	๑๕๘.๐๔๐	๑๒.๕๐	๓.๔๖	๓.๖๑	- ๘.๘๙	๓.๙๘	๔.๓๐	๔.๔๖	๔.๘๒	๔.๙๗	
เมือง (หนองคาย)	๑๕๓.๖๔๘	๑๒.๒๐	๓.๐๕	๓.๐๗	- ๙.๑๓	๓.๔๐	๓.๗๐	๓.๘๕	๔.๒๐	๔.๓๕	
ปากซัน (สปป.ลาว)	๑๔๒.๑๒๕	๑๔.๕๐	๔.๐๙	๔.๐๘	-๑๐.๔๒	๔.๒๕	๔.๕๘	๔.๙๐	๕.๐๖	๕.๔๐	
เมือง (นครพนม)	๑๓๐.๙๖๑	๑๒.๐๐	๓.๔๑	๓.๒๕	- ๘.๗๕	๓.๒๐	๓.๓๐	๓.๕๑	๓.๗๐	๓.๘๐	
ท่าแขก (สปป.ลาว)	๑๒๙.๖๒๙	๑๔.๐๐	๔.๖๕	๔.๕๐	- ๙.๕๐	๔.๔๕	๔.๕๕	๔.๗๗	๔.๙๗	๕.๐๘	
เมือง (มุกดาหาร)	๑๒๔.๒๑๙	๑๒.๕๐	๓.๘๘	๓.๗๐	- ๘.๘๐	๓.๖๐	๓.๖๓	๓.๗๑	๓.๙๐	๔.๐๗	
สะพานมิตรภาพ (สปป.ลาว)	๑๒๕.๔๑๐	๑๓.๐๐	๒.๓๑	๒.๑๓	-๑๐.๘๗	๒.๐๕	๒.๐๗	๒.๑๒	๒.๓๐	๒.๔๕	
โขงเจียม (อุบลราชธานี)	๘๙.๐๓๐	๑๔.๕๐	๖.๖๗	๖.๒๖	- ๘.๒๔	๕.๘๔	๕.๕๘	๕.๔๒	๕.๔๐	๕.๖๕	
ปากซ (สปป.ลาว)	๘๖.๔๙๐	๑๒.๐๐	๕.๒๘	๔.๘๘	- ๗.๑๒	๔.๔๘	๔.๒๓	๔.๑๒	๔.๑๐	๔.๒๗	

*** ไม่มีสถานการณ์, สีเขียว (น้ำต่ำกว่าตลิ่ง) / สีแดง (น้ำล้นตลิ่ง)

๙. สถานการณ์เตือนภัย Early Warning ณ วันที่ ๒๔ ตุลาคม ๒๕๖๔ (กรมทรัพยากรน้ำ)

การแจ้งเตือน	สถานี	การแจ้งเตือน	ช่วงเวลา
เตือนสีแดง (อพยพ)	บ้านตาเงาะ ตำบลสองพี่น้อง อำเภอกำแพง จังหวัดชุมพร	ปริมาณฝนสะสม ๑๒ ชั่วโมง ๑๕๒.๕ มิลลิเมตร	๒๔ ต.ค.๖๔/๐๕:๒๓ น.
เตือนสีเหลือง (เตือนภัย)	-	-	-
เตือนสีเขียว (เฝ้าระวัง)	บ้านบางหยด ตำบลอินบ้น อำเภอยะรัง จังหวัดสุราษฎร์ธานี บ้านเขาหลัก ตำบลปากหมาก อำเภอยะรัง จังหวัดสุราษฎร์ธานี บ้านท่าพล ตำบลท่ามะขามเตี้ย อำเภอดำมะขามเตี้ย จังหวัดกาญจนบุรี	ค่าระดับน้ำ ๕.๔๓ เมตร ระดับวิกฤติ ๖.๒๐ เมตร ปริมาณฝนสะสม ๑๒ ชั่วโมง ๑๑๐.๐ มิลลิเมตร ค่าระดับน้ำ ๓.๐๔ เมตร ระดับวิกฤติ ๕.๐๐ เมตร	๒๓ ต.ค.๖๔/๒๑:๒๙ น. ๒๓ ต.ค.๖๔/๒๓:๓๗ น. ๒๔ ต.ค.๖๔/๐๕:๐๘ น.

***สำนักงานทรัพยากรน้ำภาคที่เกี่ยวข้องได้ดำเนินการแจ้งอาสาสมัครและเครือข่าย รวมถึงหน่วยงานที่เกี่ยวข้องในพื้นที่เสี่ยงภัยแล้ว

๑๐. พื้นที่ติดตามและเฝ้าระวังสถานการณ์ธรณีพิบัติภัย ณ วันที่ ๒๔ ตุลาคม ๒๕๖๔ (กรมทรัพยากรธรณี)

เนื่องจากในพื้นที่เสี่ยงดินถล่มมีฝนตกต่อเนื่อง โดยเฉพาะในบริเวณภาคเหนือ จังหวัดแม่ฮ่องสอน เชียงราย เชียงใหม่ ลำปาง พะเยา น่าน ตาก พิษณุโลก เพชรบูรณ์ แพร่ อุตรดิตถ์ ภาคกลาง จังหวัดกาญจนบุรี ราชบุรีภาคตะวันออกเฉียงเหนือ จังหวัดชัยภูมิ ขอนแก่น เลย หนองคาย ภาคตะวันออก จังหวัดจันทบุรีและภาคใต้ จังหวัดสุราษฎร์ธานีชุมพร ระนอง พังงา และตรัง ศูนย์ปฏิบัติการธรณีพิบัติภัย จึงได้ทำการเฝ้าระวังและติดตามสถานการณ์ธรณีพิบัติภัยดินถล่มและน้ำป่าไหลหลากเป็นพิเศษ และจะทำการแจ้งอาสาสมัครเครือข่ายในพื้นที่เสี่ยงภัยต่อไป

๑๑. เหตุการณ์วิกฤตน้ำปัจจุบัน ณ วันที่ ๒๔ ตุลาคม ๒๕๖๔ [เวลา ๑๕.๐๐ น.(เมื่อวาน) - ๐๘.๐๐ น. (วันนี้)]

ไม่มีสถานการณ์

กระทรวงทรัพยากรธรรมชาติและสิ่งแวดล้อม
วันที่ ๒๑ ตุลาคม ๒๕๖๔

๑. กรม ทรัพยากรน้ำ สำนักงาน ทรัพยากรน้ำภาค ๕
๒. กิจกรรมที่ดำเนินการ ดำเนินการติดตั้งเครื่องสูบน้ำขนาด ๓๐ นิ้ว จำนวน ๑ เครื่อง เพื่อเร่งระบายน้ำลงลำตะคอง
ช่วยเหลือประชาชนที่ประสบอุทกภัยในเขตพื้นที่บ้านช่อยงาม ตำบลในเมือง อำเภอเมือง จังหวัดนครราชสีมา โดยมี
นายวิเชียร จันทรโณทัย ผู้ว่าราชการจังหวัดนครราชสีมา ตรวจจุดติดตั้งเครื่องสูบน้ำ
๓. ประโยชน์ที่ได้รับ _____ - _____ ไร่ _____ - _____ ลิตร
_____ - _____ ครัวเรือน _____ - _____ คน



กระทรวงทรัพยากรธรรมชาติและสิ่งแวดล้อม
วันที่ ๒๑ ตุลาคม ๒๕๖๔

๑. กรม ทรัพยากรน้ำ สำนักงาน ทรัพยากรน้ำภาค ๗
๒. กิจกรรมที่ดำเนินการ ติดตั้งเครื่องสูบน้ำ ขนาด ๑๒ นิ้ว พร้อมอุปกรณ์ท่อสูบน้ำ จำนวน ๑ เครื่อง ณ บ้านกลุ่มบัว หมู่ที่ ๔ ตำบลบ้านโพธิ์ อำเภอเมืองสุพรรณบุรี จังหวัดสุพรรณบุรี เพื่อช่วยเหลือประชาชนที่ได้รับความเดือดร้อน
๓. ประโยชน์ที่ได้รับ ๔๘๐ ไร่ - ลิตร
๓๑๕ ครัวเรือน - คน



กระทรวงทรัพยากรธรรมชาติและสิ่งแวดล้อม
วันที่ ๒๒ ตุลาคม ๒๕๖๔

๑. กรม ทรัพยากรน้ำ สำนักงาน ทรัพยากรน้ำภาค ๕
๒. กิจกรรมที่ดำเนินการ ดำเนินการติดตั้งเครื่องสูบน้ำขนาด ๓๐ นิ้ว จำนวน ๑ เครื่อง สูบน้ำข้ามฝายวังกะจะ บ้านพระ
หมู่ที่ ๖ ตำบลมะเรียง เพื่อเร่งระบายน้ำในลำตะคองช่วยเหลือประชาชนที่ประสบอุทกภัยในเขตพื้นที่เทศบาลนคร
นครราชสีมา,ตำบลหัวทะเล,ตำบลมะเรียง อำเภอเมือง จังหวัดนครราชสีมา
๓. ประโยชน์ที่ได้รับ _____ - _____ ไร่ _____ - _____ ลิตร
_____ - _____ ครัวเรือน _____ - _____ คน



กระทรวงทรัพยากรธรรมชาติและสิ่งแวดล้อม
วันที่ ๒๒ ตุลาคม ๒๕๖๔

๑. กรม ทรัพยากรน้ำ สำนักงาน ทรัพยากรน้ำภาค ๗
๒. กิจกรรมที่ดำเนินการ นายเวสารัช โสภณดิเรกรัตน์ ผู้อำนวยการสำนักงานทรัพยากรน้ำภาค ๗ มอบหมายให้ส่วนประสานและบริหารจัดการลุ่มน้ำท่าจีน ร่วมกับ สำนักงานทรัพยากรน้ำภาค ๖ ติดตั้งเครื่องสูบน้ำ ขนาด ๑๒ นิ้ว พร้อมอุปกรณ์ท่อสูบน้ำ จำนวน ๑ เครื่อง ณ บ้านบ่อสวาย หมู่ที่ ๔ ตำบลไผ่กองดิน อำเภอบางปลาม้า จังหวัดสุพรรณบุรี
๓. ประโยชน์ที่ได้รับ ๒,๗๐๐ ไร่ - ลิตร
๓๗๐ ครัวเรือน - คน



จึงเรียนมาเพื่อโปรดทราบ

นายภาตล ถาวรฤชรัตน์
อธิบดีกรมทรัพยากรน้ำ
ประธานคณะทำงานศูนย์ปฏิบัติการ
ทรัพยากรธรรมชาติและสิ่งแวดล้อม
(ด้านทรัพยากรน้ำ)