



**รายงานการเฝ้าระวังติดตามสถานการณ์น้ำและความช่วยเหลือ
ศูนย์ปฏิบัติการทรัพยากรธรรมชาติและสิ่งแวดล้อม (ด้านทรัพยากรน้ำ)
กระทรวงทรัพยากรธรรมชาติและสิ่งแวดล้อม**

ศูนย์ป้องกันวิกฤติน้ำ กรมทรัพยากรน้ำ

โทรศัพท์ ๐ ๒๒๗๑ ๖๐๐๐ ต่อ ๖๔๔๕ โทรสาร ๐ ๒๒๙๘ ๖๖๒๙ www.dwr.go.th IDLine: mekhalawoc Email: mekhala@dwr.mail.go.th

ศูนย์เทคโนโลยีสารสนเทศทรัพยากรน้ำบาดาล กรมทรัพยากรน้ำบาดาล

โทรศัพท์ ๐ ๒๖๖๖ ๗๐๙๐ โทรสาร ๐ ๒๖๖๖ ๗๑๐๐ www.dgr.go.th Email: itcenter@dgr.mail.go.th

สำนักงานนโยบายและแผนทรัพยากรธรรมชาติและสิ่งแวดล้อม

โทรศัพท์ ๐ ๒๒๖๕๖๕๐๐ www.onep.go.th Email: webmaster@onep.go.th

กรมทรัพยากรธรณี

โทรศัพท์ ๐ ๒๖๒๑๙๕๐๐ www.dmr.go.th Email: webmaster@dmr.mail.go.th

รายงานฉบับที่ ๕๗๓/๒๕๖๔

เวลา ๐๘.๐๐ น.

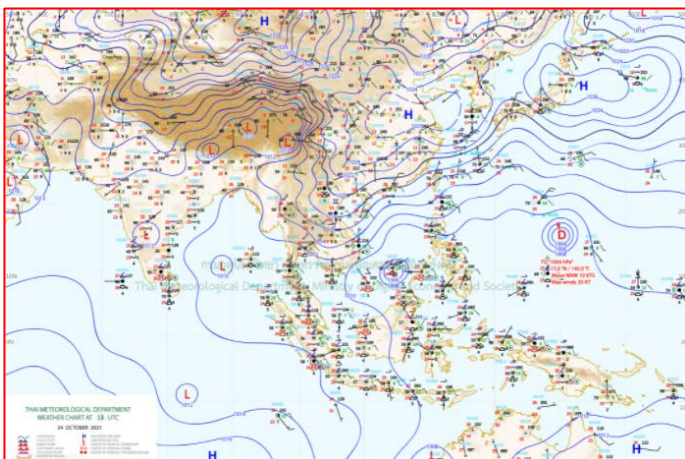
วันที่ ๒๕ ตุลาคม ๒๕๖๔

เรียนรมว.ทส. เลขาธิการ รมว.ทส. ที่ปรึกษา รมว.ทส. ปกท.ทส. รอง ปกท.ทส. อทน. อทบ. และหน่วยงานที่เกี่ยวข้อง

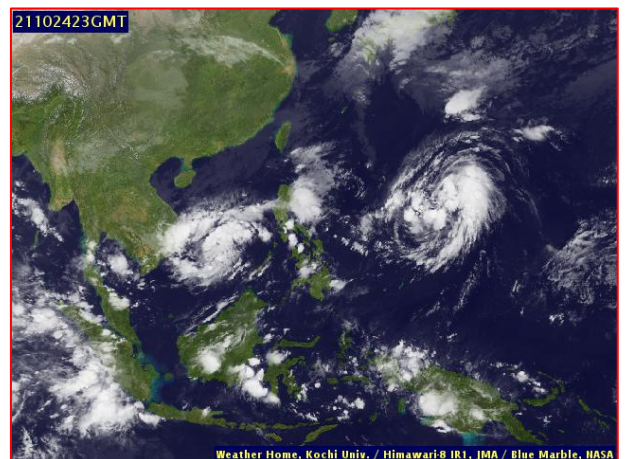
๑. สภาวะอากาศ เวลา ๐๖.๐๐ น. (กรมอุตุนิยมวิทยา)

พยากรณ์อากาศ ๒๔ ชั่วโมงข้างหน้า บริเวณความกดอากาศสูงจากประเทศจีนที่ปกคลุมบริเวณประเทศไทยตอนบนเริ่มมีกำลังอ่อนลง ประกอบกับมีลมตะวันออกเฉียงเหนือพัดปกคลุมประเทศไทยตอนบน ภาคใต้ และอ่าวไทย ทำให้ประเทศไทยตอนบนมีฝน ส่วนภาคใต้มีฝนฟ้าคะนองเกิดขึ้นและมีฝนตกหนักบางแห่ง ขอให้ประชาชนบริเวณพื้นที่เสี่ยงภัยในภาคใต้ระวังอันตรายจากฝนที่ตกหนักและฝนที่ตกสะสมในระยะนี้ไว้ด้วย

อนึ่ง หย่อมความกดอากาศต่ำกำลังแรงบริเวณทะเลจีนใต้ตอนกลางมีแนวโน้มที่จะทวีกำลังแรงขึ้น และจะเคลื่อนขึ้นฝั่งบริเวณประเทศเวียดนามตอนล่าง ในช่วงวันที่ ๒๗-๒๘ ต.ค. ๖๔

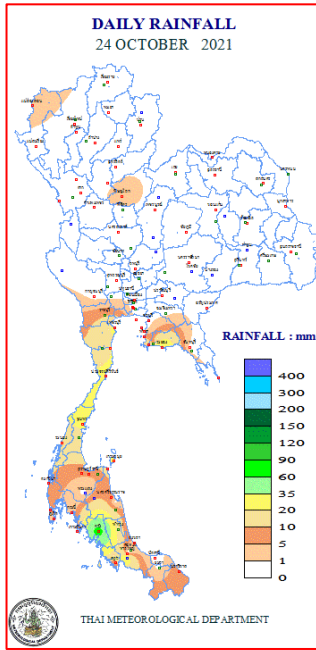


แผนที่อากาศ วันที่ ๒๕ ต.ค. ๒๕๖๔ เวลา ๐๑.๐๐ น.



ภาพถ่ายดาวเทียม วันที่ ๒๕ ต.ค. ๒๕๖๔ เวลา ๐๖.๐๐ น.

๒. ปริมาณฝนสะสม ณ เวลา ๐๗.๐๐น.(เมื่อวาน) - ๐๗.๐๐ น.(วันนี้) (กรมอุตุนิยมวิทยา)



จุดตรวจวัด	ปริมาณฝน (มม.)
จ.ตรัง	๗๔.๗
จ.ระยอง	๓๗.๓
จ.สงขลา (สะเดา)	๓๓.๑
จ.สุราษฎร์ธานี (เกาะสมุย)	๒๕.๒
จ.ประจวบคีรีขันธ์	๒๔.๘
จ.ชุมพร	๒๔.๖
จ.เชียงใหม่ (ดอยอ่างขาง)	๒๔.๑

๓. ปริมาณฝนสะสมของพื้นที่ลาดเชิงเขา ๑๒ ชม. ที่ผ่านมา (กรมทรัพยากรน้ำ)

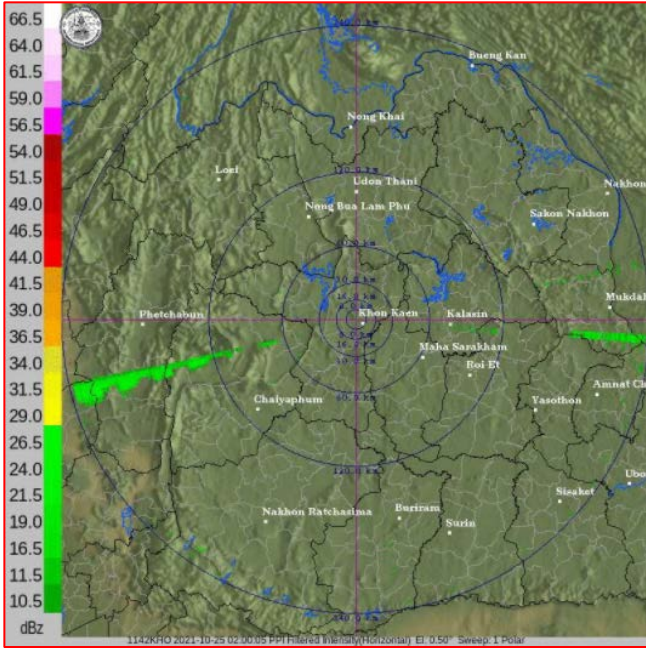
รหัสสถานี	จุดตรวจวัด	ปริมาณฝน (มม./๑๒ ชม.)
STN๐๖๐๑	บ้านเมืองนะ ต.ทต.เมืองนะ อ.เชียงดาว จ.เชียงใหม่	๓๖๖.๕
STN๑๕๖๖	บ้านหนองปลิง ต.คลองพา อ.ท่าชนะ จ.สุราษฎร์ธานี	๘๒.๕
STN๑๗๘๘	บ้านแม่น้ำ ต.แม่น้ำ อ.เกาะสมุย จ.สุราษฎร์ธานี	๘๑.๐
STN๐๗๕๙	บ้านเขาแก้ว ต.ประสงค์ อ.ท่าชนะ จ.สุราษฎร์ธานี	๕๕.๐
STN๐๗๒๙	บ้านนาจันซิว ต.สวนแตง อ.ละแม จ.ชุมพร	๔๕.๕
STN๐๖๓๐	บ้านห้วยฝั่ง ต.ห้วยผา อ.เมืองแม่ฮ่องสอน จ.แม่ฮ่องสอน	๔๓.๐
STN๐๑๖๐	บ้านเขาหลัก ต.ปากหมาก อ.ไชยา จ.สุราษฎร์ธานี	๔๒.๕
STN๑๕๙๖	บ้านนาท่อน ต.ตลิ่งชัน อ.ท่าศาลา จ.นครศรีธรรมราช	๔๒.๕
STN๐๙๓๓	บ้านบาโรย ต.ป่าดงเบขาร์ อ.สะเดา จ.สงขลา	๔๑.๐
STN๑๗๕๓	บ้านบุโละสะนีแย ต.บ้านแหอ อ.ธารโต จ.ยะลา	๔๐.๕

๔. ค่าความชื้นในดิน (กรมทรัพยากรน้ำ/คณะกรรมการแม่โขง)

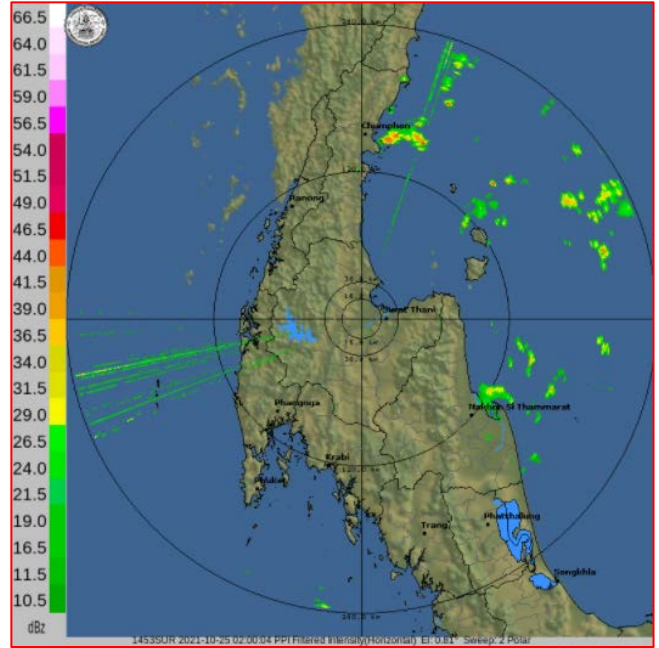
ภูมิภาค	ความชื้นในดิน [-] ๑ ต.ค. ๖๔	ความชื้นในดิน [-] ๑๖ ต.ค. ๖๔	แนวโน้ม
เหนือ	๒๐-๔๐	๒๐-๔๐	ทรงตัว
กลาง	๘๐-๑๐๐	๖๐-๘๐	ลดลง
ตะวันออกเฉียงเหนือ	๖๐-๘๐	๖๐-๘๐	ทรงตัว
ตะวันออก	๘๐-๑๐๐	๘๐-๑๐๐	ทรงตัว
ตะวันตก	๔๐-๖๐	๖๐-๘๐	เพิ่มขึ้น
ใต้	๖๐-๘๐	๖๐-๘๐	ทรงตัว

หมายเหตุ : ความชื้นในดิน ๐ หมายถึง ดินที่แห้งสนิท และ ๑๐๐ หมายถึง ดินที่อิ่มน้ำ

๕. เรดาร์ตรวจอากาศ ณ วันที่ ๒๕ ตุลาคม ๒๕๖๔ (กรมอุตุนิยมวิทยา)



สถานีขอนแก่น เวลา ๐๙.๐๐ น.



สถานีสุราษฎร์ธานี เวลา ๐๙.๐๐ น.

จากเรดาร์ตรวจอากาศจะพบว่ามียี่กลุ่มเมฆฝนปกคลุมภาคกลาง ตะวันออก และภาคตะวันออกเฉียงเหนือของประเทศไทย

๖. สถานการณ์น้ำในแหล่งเก็บกักน้ำ ณ วันที่ ๒๔ ตุลาคม ๒๕๖๔ (กรมชลประทาน กรมทรัพยากรน้ำ และสทช.)

๖.๑ ปริมาณน้ำในอ่างฯ ๕๗,๕๕๖ ล้าน ลบ.ม. คิดเป็นร้อยละ ๗๖ (ปริมาณน้ำใช้การได้ ๓๓,๖๒๕ ล้าน ลบ.ม. คิดเป็นร้อยละ ๖๔) ปริมาณน้ำในอ่างฯ เทียบกับปี ๒๕๖๓ (๔๖,๔๗๙ ล้าน ลบ.ม. คิดเป็นร้อยละ ๖๑) มากกว่าปี ๒๕๖๓ จำนวน ๑๑,๐๗๗ ล้าน ลบ.ม. ปริมาณน้ำไหลลงอ่างฯ จำนวน ๖๑๗.๖๓ ลบ.ม. ปริมาณน้ำ ระบายจำนวน ๓๑๑.๗๒ ล้าน ลบ.ม. สามารถรับน้ำได้อีก ๑๘,๙๖๙ ล้าน ลบ.ม.

อ่างเก็บน้ำ	ความจุที่ รณก. (ล้าน ลบ.ม.)	ปริมาณ น้ำในอ่าง		ปริมาณ น้ำใช้การได้		ปริมาณ น้ำไหลลงอ่าง		ปริมาณ น้ำระบาย		ปริมาณน้ำ รับได้อีก (ล้าน ม. ^๓) (ความจุที่ รณก.- ปริมาณน้ำปัจจุบัน)
		ปริมาตร (ล้าน ม. ^๓)	% น้ำเก็บ กัก	ปริมาตร (ล้าน ม. ^๓)	% น้ำใช้ การ	วันนี้ (ล้าน ม. ^๓)	เมื่อวาน (ล้าน ม. ^๓)	วันนี้ (ล้าน ม. ^๓)	เมื่อวาน (ล้าน ม. ^๓)	
๑.ภูมิพล	๑๓,๔๖๒	๗,๖๗๗	๕๗	๓,๘๗๗	๒๙	๖๙.๓๐	๕๒.๒๓	๑.๐๐	๑.๐๐	๕,๗๘๕
๒.สิริกิติ์	๙,๕๑๐	๔,๔๒๒	๔๖	๑,๕๗๒	๑๗	๙.๗๘	๑๔.๙๔	๔.๐๑	๓.๙๕	๕,๐๘๘
๓.จุฬาภรณ์	๑๖๔	๑๖๘	๑๐๒	๑๓๑	๘๐	๒.๕๙	๔.๒๑	๒.๕๙	๑.๐๔	เติมความจุ
๔.อุบลรัตน์	๒,๔๓๑	๒,๗๓๐	๑๑๒	๒,๑๔๙	๘๖	๘๒.๑๐	๙๙.๘๒	๒๘.๑๔	๒๕.๐๙	เติมความจุ
๕.ลำปาว	๑,๙๘๐	๑,๑๙๓	๖๐	๑,๐๙๓	๕๕	๑๙.๘๗	๑๕.๑๗	๑.๕๕	๑.๓๔	๗๘๗
๖.สิรินธร	๑,๙๖๖	๑,๗๗๔	๙๐	๙๔๓	๔๘	๑๔.๗๕	๖.๖๘	๐.๓๓	๐.๓๘	๑๙๒
๗.ป่าสักชลสิทธิ์	๙๖๐	๑,๐๑๔	๑๐๖	๑,๐๑๑	๑๐๕	๕๐.๒๘	๕๓.๕๑	๕๑.๙๒	๕๑.๘๗	เติมความจุ
๘.ศรีนครินทร์	๑๗,๗๕๕	๑๕,๖๑๒	๘๘	๕,๓๔๗	๓๐	๖๑.๓๑	๖๒.๐๘	๐.๐๐	๐.๐๐	๒,๑๓๓
๙.วชิราลงกรณ์	๘,๘๖๐	๗,๕๘๗	๘๖	๔,๕๗๕	๕๒	๒๕.๓๑	๓๒.๓๖	๓.๐๑	๓.๐๐	๑,๒๗๓
๑๐.ขุนด่านปราการชล	๒๒๔	๒๒๔	๑๐๐	๒๒๐	๙๘	๑.๒๒	๒.๑๙	๑.๑๑	๑.๔๓	เติมความจุ
๑๑.รัชชประภา	๕,๖๓๙	๔,๒๖๙	๗๖	๒,๙๑๘	๕๒	๙.๙๑	๘.๔๕	๑.๙๐	๑.๙๗	๑,๓๗๐
๑๒.บางยาง	๑,๔๕๔	๗๑๓	๔๙	๔๓๗	๓๐	๗.๘๙	๗.๑๖	๖.๐๒	๖.๐๐	๗๔๑

๖.๒ อ่างเก็บน้ำขนาดกลาง ๔๑๒ แห่ง มีปริมาณน้ำ ๔,๕๙๔ ล้าน ลบ.ม. (๘๙%) ปริมาณน้ำใช้การ ๔,๒๐๖ ล้าน ลบ.ม. (๘๘%)

๖.๓ แหล่งน้ำธรรมชาติขนาดใหญ่ ๗ แห่ง มีปริมาณน้ำรวม ๘๐๑.๐๐ ล้าน ลบ.ม. (๑๓๖%)

๖.๔ แหล่งน้ำในพื้นที่นอกเขตชลประทาน ๑๐๒,๐๙๙ แห่ง มีปริมาณน้ำรวม ๗,๕๓๔ ล้าน ลบ.ม. (๘๙%)

๖.๕ อ่างเก็บน้ำขนาดกลางนอกเขตชลประทาน ๖๕ แห่ง ภายใต้การดูแลของกรมทรัพยากรน้ำปริมาณน้ำปัจจุบัน ๑๙๓.๔๐ ล้านลบ.ม. (๘๒%)

ภูมิภาค	จำนวน (แห่ง)	ปริมาณรวม (ล้าน ลบ.ม.)	ปริมาณน้ำ (ล้าน ลบ.ม.)							ปัจจุบัน	
			เดือน						ปัจจุบัน		
			เม.ย. ๖๔	พ.ค. ๖๔	มิ.ย. ๖๔	ก.ค. ๖๔	ส.ค. ๖๔	ก.ย. ๖๔	๒๐ ต.ค. ๖๔	ร้อยละ	
เหนือ	๑๗,๒๔๙	๑,๑๐๓	๓๔๙.๔๒	๓๕๓.๔๑	๓๖๕.๔๑	๓๕๐.๙๔	๓๙๔.๓๗	๔๒๓.๔๖	๗๘๖.๐๙	๗๙.๐๐	
ตะวันออกเฉียงเหนือ	๕๔,๕๔๗	๓,๕๖๔	๒,๒๕๖.๘๗	๒,๑๗๐.๘๐	๒,๑๓๓.๖๔	๒,๑๕๐.๓๖	๒,๒๓๕.๕๕	๒,๑๔๖.๔๑	๓,๔๗๓.๑๗	๙๔.๐๐	
กลาง	๑๖,๓๖๗	๑,๑๓๗	๗๙๐.๐๙	๗๕๑.๒๒	๗๓๒.๐๔	๖๐๙.๗๔	๗๒๓.๖๘	๖๙๐.๗๓	๑,๔๕๕.๓๐	๑๐๐.๐๐	
ตะวันออกเฉียง	๗,๘๐๔	๖๓๕	๕๔๒.๘๕	๕๐๐.๓๙	๕๒๒.๕๕	๔๗๙.๖๕	๕๔๐.๔๐	๖๒๕.๔๘	๙๘๖.๐๖	๙๘.๐๐	
ตะวันตก	๒,๕๐๖	๗๑๑	๑๒๑.๐๕	๑๑๙.๘๔	๑๑๓.๙๒	๙๖.๓๔	๙๔.๔๓	๙๑.๙๗	๑๔๓.๗๖	๙๖.๐๐	
ใต้	๓,๖๒๖	๑,๓๑๙	๒๕๔.๐๖	๒๔๒.๑๗	๒๒๖.๔๓	๒๐๐.๙๕	๑๙๕.๒๒	๑๘๘.๕๘	๑๙๐.๒๓	๕๕.๐๐	
รวม	๑๐๒,๐๙๙.๐๐	๘,๔๗๐	๔,๓๑๔.๓๕	๔,๑๓๗.๘๓	๔,๐๙๓.๙๙	๓,๘๘๗.๙๙	๔,๑๘๓.๖๕	๔,๑๖๖.๖๓	๗,๕๓๔.๖๐	๘๗.๐๐	

๗. สถานการณ์น้ำในประเทศ ณ วันที่ ๒๒ - ๒๓ ตุลาคม ๒๕๖๔ (กรมชลประทาน)

สถานี	แม่น้ำ	อำเภอ	จังหวัด	ระดับตลิ่ง (ม.รทก.)	ระดับน้ำ (ม.รทก.)				แนวโน้ม	เปรียบเทียบระดับตลิ่ง
					คุรุ	เสาร์	อาทิตย์	จันทร์		
					๒๒ ต.ค.	๒๓ ต.ค.	๒๔ ต.ค.	๒๕ ต.ค.		
P.๑	ปิง	เมือง	เชียงใหม่	๓.๗๐	๑.๒๗	๑.๓๒	๑.๙๖	๑.๗๔	ลดลง	-๑.๙๖
W.๑C	วัง	เมือง	ลำปาง	๕.๒๐	-๐.๓๒	-๐.๐๘	๐.๐๓	๐.๐๒	ลดลง	-๕.๑๘
Y.๑๖	ยม	บางระกำ	พิษณุโลก	๗.๓๐	๙.๒๐	๙.๒๗	๙.๒๓	๙.๑๘	ลดลง	ล้นตลิ่ง
N.๗A	น่าน	เมือง	พิจิตร	๙.๘๗	๘.๐๓	๗.๘๔	๘.๐๕	๘.๓๑	เพิ่มขึ้น	-๑.๕๖
C.๒	เจ้าพระยา	เมือง	นครสวรรค์	๒๖.๒๐	๒๔.๓๒	๒๔.๒๐	๒๔.๐๙	๒๔.๐๒	ลดลง	-๒.๑๘
C.๑๓	เจ้าพระยา	สรรพยา	ชัยนาท	๑๖.๓๔	๑๖.๑๕	๑๖.๑๗	๑๖.๑๗	๑๖.๐๑	ลดลง	-๐.๓๓
M.๖A	มูล	สตึก	บุรีรัมย์	๖.๐๐	๗.๘๔	๗.๗๘	๗.๗๖	๗.๗๑	ลดลง	ล้นตลิ่ง
M.๗	มูล	เมือง	อุบลราชธานี	๗.๐๐	๗.๐๓	๗.๐๙	๗.๑๔	๗.๒๐	เพิ่มขึ้น	ล้นตลิ่ง
M.๑๙๑	ลำตะคอง	เมือง	นครราชสีมา	๓.๕๐	๓.๐๘	๒.๘๓	๒.๕๑	๒.๓๓	ลดลง	-๑.๑๗
M.๖๙	ลำเซบก	ตระการพืชผล	อุบลราชธานี	๗.๓๐	๕.๔๙	๕.๖๓	๕.๖๓	๕.๕๖	ลดลง	-๑.๗๔
X.๖๔	คลองท่าแซะ	ท่าแซะ	ชุมพร	๑๗.๑๓	๑๑.๙๓	๑๐.๖๐	๘.๘๘	๑๕.๑๙	เพิ่มขึ้น	-๑.๙๔
X.๑๔๙	คลองกลาย	นบพิตำ	นครศรีธรรมราช	๓๓.๙๖	๒๘.๓๑	๒๘.๔๘	๒๘.๔๓	๒๘.๔๖	เพิ่มขึ้น	-๕.๕๐
X.๒๗๔	แม่น้ำโก-ลก	แว้ง	นราธิวาส	๒๔.๑๘	๑๘.๙๐	๑๘.๘๕	๑๙.๐๗	๑๘.๙๔	ลดลง	-๕.๒๔
X.๓๗A	แม่น้ำตาปี	พระแสง	สุราษฎร์ธานี	๑๑.๗๐	๘.๓๑	๘.๓๔	๘.๘๑	๙.๑๗	เพิ่มขึ้น	-๒.๕๓

*** ยังไม่ได้รับรายงาน

๘. สถานการณ์น้ำในพื้นที่ลุ่มน้ำโขง ณ วันที่ ๒๔ ตุลาคม ๒๕๖๔ (คณะกรรมการจัดการแม่น้ำโขง)

สถานี	ระดับอ้างอิง (ม.รทท.)	ระดับตลิ่ง (ม.)	ระดับน้ำ (ม.)		เทียบกับ ระดับตลิ่ง (ม.)	ระดับน้ำคาดการณ์ (ม.)					
			๒๓ ต.ค.	๒๔ ต.ค.		๒๕ ต.ค.	๒๖ ต.ค.	๒๗ ต.ค.	๒๘ ต.ค.	๒๙ ต.ค.	
เขื่อนจันทอง (จีน)	-	-	๕๓๖.๐๔	๕๓๖.๐๒	-						
เขียงแสน (เขียงราย)	๓๕๗.๑๑๐	๑๒.๘๐	๒.๗๖	๒.๘๒	- ๙.๙๘	๒.๖๒	๒.๖๐	๒.๖๒	๒.๖๗	๒.๗๒	
หลวงพระบาง (สปป.ลาว)	๒๖๗.๑๙๕	๑๘.๐๐	๘.๙๗	๙.๐๔	- ๘.๙๖	๙.๑๒	๙.๒๑	๙.๐๐	๘.๙๗	๙.๐๐	
เขียงคาน (เลย)	๑๙๔.๑๑๘	๑๖.๐๐	๖.๓๕	๖.๔๖	- ๙.๕๔	๖.๕๖	๖.๖๕	๖.๗๕	๖.๕๐	๖.๔๕	
เวียงจันทน์ (สปป.ลาว)	๑๕๘.๐๔๐	๑๒.๕๐	๓.๖๑	๓.๘๐	- ๘.๗๐	๓.๘๖	๓.๙๓	๔.๐๐	๔.๑๐	๓.๘๕	
เมือง (หนองคาย)	๑๕๓.๖๔๘	๑๒.๒๐	๓.๐๗	๓.๓๑	- ๘.๘๙	๓.๓๙	๓.๔๗	๓.๕๕	๓.๖๕	๓.๔๐	
ปากซัน (สปป.ลาว)	๑๔๒.๑๒๕	๑๔.๕๐	๔.๐๘	๓.๙๖	-๑๐.๕๔	๓.๙๒	๓.๙๕	๔.๐๐	๔.๐๕	๔.๑๒	
เมือง (นครพนม)	๑๓๐.๙๖๑	๑๒.๐๐	๓.๒๕	๓.๑๗	- ๘.๘๓	๓.๐๐	๒.๙๓	๒.๙๒	๒.๙๔	๒.๙๗	
ท่าแขก (สปป.ลาว)	๑๒๙.๖๒๙	๑๔.๐๐	๔.๕๐	๔.๔๐	- ๙.๖๐	๔.๒๑	๔.๑๒	๔.๑๐	๔.๑๓	๔.๑๗	
เมือง (มุกดาหาร)	๑๒๔.๒๑๙	๑๒.๕๐	๓.๗๐	๓.๕๒	- ๘.๙๘	๓.๔๐	๓.๒๐	๓.๑๐	๓.๐๘	๓.๑๐	
สะพานนะเขต (สปป.ลาว)	๑๒๕.๔๑๐	๑๓.๐๐	๒.๑๓	๑.๙๙	-๑๑.๐๑	๑.๙๐	๑.๗๔	๑.๖๗	๑.๖๗	๑.๖๘	
โขงเจียม (อุบลราชธานี)	๘๙.๐๓๐	๑๔.๕๐	๖.๒๖	๖.๐๑	- ๘.๔๙	๕.๗๖	๕.๖๐	๕.๓๒	๕.๑๘	๕.๑๔	
ปากซ (สปป.ลาว)	๘๖.๔๙๐	๑๒.๐๐	๔.๘๘	๔.๕๗	- ๗.๙๓	๔.๓๐	๔.๑๒	๓.๘๙	๓.๗๔	๓.๗๐	

*** ไม่มีสถานการณ์, สีเขียว (น้ำต่ำกว่าตลิ่ง) / สีแดง (น้ำล้นตลิ่ง)

๙. สถานการณ์เตือนภัย Early Warning ณ วันที่ ๒๕ ตุลาคม ๒๕๖๔ (กรมทรัพยากรน้ำ)

การแจ้งเตือน	สถานี	การแจ้งเตือน	ช่วงเวลา
เตือนสีแดง (อพยพ)			๒๔ ต.ค.๖๔/๐๕๒๓ น.
เตือนสีเหลือง (เตือนภัย)	บ้านหน้าเขา ตำบลนาไม้ อำเภอกู่ซ่ง จังหวัดนครศรีธรรมราช บ้านบางบอน ตำบลคลองคก อำเภอกงหรา จังหวัดสุราษฎร์ธานี บ้านตะเคียนงาม ตำบลบางหิน อำเภอกะเปอร์ จังหวัดระนอง	ปริมาณฝนสะสม ๑๒ ชั่วโมง ๑๑๙.๕ มิลลิเมตร ปริมาณฝนสะสม ๑๒ ชั่วโมง ๑๒๓.๕ มิลลิเมตร ปริมาณฝนสะสม ๑๒ ชั่วโมง ๑๑๘.๐ มิลลิเมตร	๒๔ ต.ค.๖๔/๑๖๕๘ น. ๒๔ ต.ค.๖๔/๑๙๑๐ น. ๒๔ ต.ค.๖๔/๒๓๐๗ น.
เตือนสีเขียว (เฝ้าระวัง)	บ้านหน้าวัด ตำบลในตา อำเภอยายียด จังหวัดตรัง บ้านหนักไทร* ตำบลช่อง อำเภอนาโยง จังหวัดตรัง บ้านแม่ น้ำ ตำบลแม่ น้ำ อำเภอกะสมุย จังหวัดสุราษฎร์ธานี บ้านซำโร ตำบลซำโร อำเภอกู่ซ่ง จังหวัดนครศรีธรรมราช	ปริมาณฝนสะสม ๑๒ ชั่วโมง ๑๐๕.๐ มิลลิเมตร ค่าระดับน้ำ ๒.๐๐ เมตร ระดับวิกฤติ ๓.๒๐ เมตร ปริมาณฝนสะสม ๑๒ ชั่วโมง ๑๐๔.๐ มิลลิเมตร ค่าระดับน้ำ ๓.๙๔ เมตร ระดับวิกฤติ ๕.๒๕ เมตร	๒๔ ต.ค.๖๔/๑๗๕๗ น. ๒๔ ต.ค.๖๔/๑๙๒๔ น. ๒๕ ต.ค.๖๔/๐๑๑๑ น. ๒๕ ต.ค.๖๔/๐๓๐๙ น.

***สำนักงานทรัพยากรน้ำภาคที่เกี่ยวข้องได้ดำเนินการแจ้งอาสาสมัครและเครือข่าย รวมถึงหน่วยงานที่เกี่ยวข้องในพื้นที่เสี่ยงภัยแล้ว

๑๐. พื้นที่ติดตามและเฝ้าระวังสถานการณ์ธรณีพิบัติภัย ณ วันที่ ๒๔ ตุลาคม ๒๕๖๔ (กรมทรัพยากรธรณี)

เนื่องจากในพื้นที่เสี่ยงดินถล่มมีฝนตกต่อเนื่อง โดยเฉพาะในบริเวณภาคเหนือ จังหวัดแม่ฮ่องสอน เชียงราย เชียงใหม่ ลำปาง พะเยา น่าน ตาก พิษณุโลก เพชรบูรณ์ แพร่ อุตรดิตถ์ ภาคกลาง จังหวัดกาญจนบุรี ราชบุรีภาคตะวันออกเฉียงเหนือ จังหวัดชัยภูมิ ขอนแก่น เลย หนองคาย ภาคตะวันออก จังหวัดจันทบุรีและภาคใต้ จังหวัดสุราษฎร์ธานีชุมพร ระนอง พังงา และตรัง ศูนย์ปฏิบัติการธรณีพิบัติภัย จึงได้ทำการเฝ้าระวังและติดตามสถานการณ์ธรณีพิบัติภัยดินถล่มและน้ำป่าไหลหลากเป็นพิเศษ และจะทำการแจ้งอาสาสมัครเครือข่ายในพื้นที่เสี่ยงภัยต่อไป

๑๑. เหตุการณ์วิกฤตน้ำปัจจุบัน ณ วันที่ ๒๕ ตุลาคม ๒๕๖๔ [เวลา ๑๕.๐๐ น.(เมื่อวาน) - ๐๘.๐๐ น. (วันนี้)]

ไม่มีสถานการณ์

๑๒. สถานการณ์ภาวะน้ำท่วม และสถานการณ์ฝนแล้ง/ฝนทิ้งช่วง ณ วันที่ ๒๕ ตุลาคม ๒๕๖๔ (ปก.)

สถานการณ์อุทกภัย

จากอิทธิพลความกดอากาศสูงจากประเทศจีนที่แผ่ลงมาปกคลุมบริเวณภาคเหนือตอนบน ภาคตะวันออกเฉียงเหนือตอนบน และทะเลจีนใต้ตอนบน ประกอบกับมีลมตะวันออกเฉียงและลมตะวันออกเฉียงใต้พัดปกคลุมบริเวณประเทศไทยตอนบน ทำให้ประเทศไทยมีฝนฟ้าคะนองและมีฝนตกหนักบางแห่งในภาคเหนือ และภาคตะวันออกเฉียงเหนือ ตั้งแต่วันที่ ๒๑-๒๔ ต.ค. ๖๔ ส่งผลให้เกิดน้ำป่าไหลหลาก ในพื้นที่ ๑๑ จ. (เชียงราย เชียงใหม่ พะเยา ลำปาง อุตรดิตถ์ เพชรบูรณ์ เลย ขอนแก่น กาญจนบุรี ราชบุรี สุราษฎร์ธานี) ๒๗ อ. ๕๙ ต. ๓๕๐ ม. ประชาชนได้รับผลกระทบ ๑๑,๑๕๙ ครัวเรือน ไม่มีผู้บาดเจ็บและเสียชีวิต ปัจจุบันสถานการณ์คลี่คลายแล้ว ๑๐ จ. ยังคงมีสถานการณ์ในพื้นที่ ๑ จ. ๔ อ. ๑๗ ต. ๑๔๕ ม. ไม่มีผู้บาดเจ็บและเสียชีวิต

๑๓. การคาดหมายลักษณะอากาศ ๗ วันข้างหน้า (ระหว่างวันที่ ๒๔ - ๓๐ ตุลาคม ๒๕๖๔)

ในช่วงวันที่ ๒๔ - ๒๗ ต.ค. ๖๔ บริเวณความกดอากาศสูงจากประเทศจีนที่ปกคลุมประเทศไทยตอนบนและทะเลจีนใต้จะมีกำลังอ่อนลง แต่ยังคงทำให้ประเทศไทยตอนบนมีฝนน้อย ในช่วงวันที่ ๒๘ - ๓๐ ต.ค. ๖๔ บริเวณความกดอากาศสูงจากประเทศจีนระลอกใหม่จะแผ่ลงมาปกคลุมประเทศไทยตอนบนและทะเลจีนใต้ ลักษณะเช่นนี้ทำให้บริเวณประเทศไทยตอนบนจะมีฝนฟ้าคะนองเกิดขึ้นในระยะแรก

สำหรับลมตะวันออกเฉียงและลมตะวันออกเฉียงเหนือยังคงพัดปกคลุมภาคใต้และอ่าวไทยตลอดช่วง ทำให้ภาคใต้ยังคงมีฝนตกต่อเนื่องและมีฝนตกหนักบางแห่ง

อนึ่ง หย่อมความกดอากาศต่ำกำลังแรงบริเวณทะเลจีนใต้ตอนกลาง มีแนวโน้มจะทวีกำลังแรงขึ้น และคาดว่าจะเคลื่อนขึ้นฝั่งบริเวณประเทศเวียดนามตอนล่างในช่วงวันที่ ๒๗ - ๒๘ ต.ค. ๖๔

๑๔. ความช่วยเหลือภัยแล้งสะสมของกรมทรัพยากรน้ำ

ความช่วยเหลือในพื้นที่ประสบปัญหาภัยแล้ง ตั้งแต่วันที่ ๑ - ๒๐ ตุลาคม ๒๕๖๔

หน่วยงาน	จังหวัด	ปริมาณการ สูบน้ำ (ลบ.ม.)	ปริมาณการ แจกจ่ายน้ำสะอาด (ลิตร)	น้ำดื่ม บรรจุ ขวด (ขวด)	ประโยชน์ที่ได้รับ		
					อุปโภค-บริโภค		พื้นที่เกษตร (ไร่)
					ครัวเรือน	ประชากร	
ภาค ๓	อุตรธานี	๔๕,๐๐๐	๑๘,๐๐๐	-	๕๘๐	๒,๗๐๐	-
ภาค ๔	ขอนแก่น	๔๒,๑๒๐	-	-	๕๐	๒๒๕	-
ภาค ๙	อุตรดิตถ์	-	๖๗,๕๐๐	-	๑,๒๖๙	๔,๓๗๐	-
	พิษณุโลก	-	-	๕๐๐	-	๓๐	-
ภาค ๑๐	สุราษฎร์ธานี	๑๒,๘๐๐	๑๒,๐๐๐	-	๖๔	๓๑๐	๒,๖๐๐
	๕ จังหวัด	๙๙,๙๒๐	๙๗,๕๐๐	๕๐๐	๑,๙๖๓	๗,๖๓๕	๒,๖๐๐

กระทรวงทรัพยากรธรรมชาติและสิ่งแวดล้อม วันที่ ๒๒ ตุลาคม ๒๕๖๔

นายวราวุธ ศิลปอาชา รัฐมนตรีว่าการกระทรวงทรัพยากรธรรมชาติและสิ่งแวดล้อม (รมว.ทส.) ลงพื้นที่ช่วยเหลือประชาชนผู้ประสบอุทกภัย ในพื้นที่จังหวัดสุพรรณบุรี โดยได้ปล่อยคาราวานรถ และเรือ เพื่อนำสิ่งของไปช่วยเหลือพี่น้องประชาชนที่ประสบอุทกภัย โดยมีนายณัฐภัทร สุวรรณประทีป ผู้ว่าราชการจังหวัดสุพรรณบุรี ร่วมลงพื้นที่และสนับสนุนการให้ความช่วยเหลือประชาชน

ในการนี้นายนิรุติ คุณผล รักษาการแทนรองอธิบดีกรมทรัพยากรน้ำ และนายเวสารัช โสภณดิเรกรัตน์ ผู้อำนวยการสำนักงานทรัพยากรน้ำภาค ๗ พร้อมเจ้าหน้าที่ ได้ร่วมกิจกรรมดังกล่าว ซึ่งกรมทรัพยากรน้ำ โดยสำนักงานทรัพยากรน้ำภาค ๗ ร่วมกับสำนักงานทรัพยากรน้ำภาค ๖ นำกำลังเจ้าหน้าที่ เครื่องมือเครื่องจักร เข้าสูบน้ำที่ท่วมขังระบายลงสู่แม่น้ำ แก๊ไขปัญหาที่ท่วมขังในชุมชน ณ บ้านลุ่มบัว ม.๔ ตำบลบ้านโพธิ์ อำเภอเมืองสุพรรณบุรี ช่วยเหลือประชาชน ๓๑๕ ครัวเรือน พื้นที่การเกษตร ๔๘๐ ไร่ และบ้านบ่อสวาย ม.๔ ตำบลไผ่กองดิน อำเภอบางปลาม้า ช่วยเหลือประชาชน ๓๗๐ ครัวเรือน พื้นที่การเกษตร ๒,๗๐๐ ไร่ พร้อมทั้งสนับสนุนน้ำดื่มจำนวน ๑๐,๐๐๐ ขวด เพื่อช่วยบรรเทาความเดือดร้อนแก่ประชาชน



จึงเรียนมาเพื่อโปรดทราบ

นายภาดล ถาวรฤชรัตน์
อธิบดีกรมทรัพยากรน้ำ
ประธานคณะทำงานศูนย์ปฏิบัติการ
ทรัพยากรธรรมชาติและสิ่งแวดล้อม
(ด้านทรัพยากรน้ำ)