

# รายงานสถานการณ์น้ำลุ่มน้ำเจ้าพระยา

## วันที่ 25 ตุลาคม 2564

### 1. สภาพภูมิอากาศ

#### ลักษณะอากาศทั่วไป (ที่มา: กรมอุตุนิยมวิทยา)

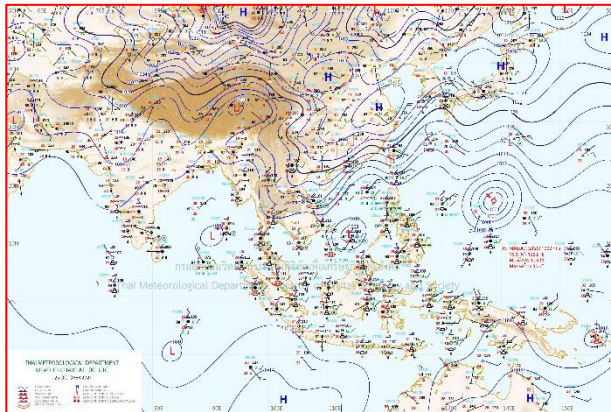
พยากรณ์อากาศ 24 ชั่วโมงข้างหน้า บริเวณความกดอากาศสูงจากประเทศจีนที่ปกคลุมบริเวณประเทศไทยตอนบน เริ่มมีกำลังอ่อนลง ประกอบกับมีลมตะวันออกเฉียงเหนือพัดปกคลุมประเทศไทยตอนบน ภาคใต้ และ อ่าวไทย ทำให้ประเทศไทยตอนบนมีฝน ส่วนภาคใต้มีฝนฟ้าคะนองเกิดขึ้นและมีฝนตกหนักบางแห่ง ขอให้ประชาชน บริเวณพื้นที่เสี่ยงภัยในภาคใต้ระวังอันตรายจากฝนที่ตกหนักและฝนที่ตกสะสมในระยะนี้ไว้ด้วย

อนึ่ง หย่อมความกดอากาศต่ำกำลังแรงบริเวณทะเลจีนใต้ตอนกลางมีแนวโน้มที่จะทวีกำลังแรงขึ้น และจะเคลื่อน ขึ้นฝั่งบริเวณประเทศเวียดนามตอนกลาง ในช่วงวันที่ 27-28 ต.ค. 64

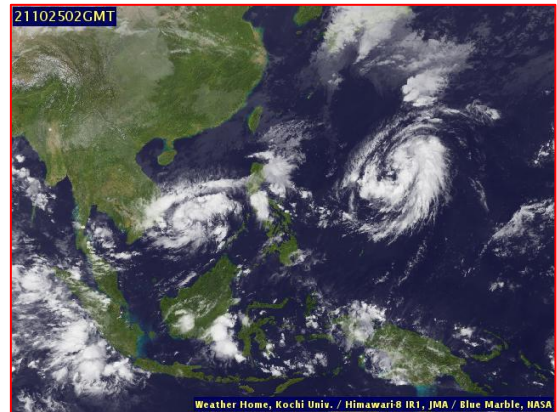
**สภาพอากาศภาคกลาง** มีฝนฟ้าคะนองร้อยละ 10 ของพื้นที่ ส่วนมากบริเวณจังหวัดราชบุรี สมุทรสาคร และ สมุทรสงคราม อุณหภูมิต่ำสุด 22-24 องศาเซลเซียส อุณหภูมิสูงสุด 32-33 องศาเซลเซียส ลมตะวันออกเฉียงเหนือ ความเร็ว 10-20 กม./ชม.

#### ผลคาดการณ์ปริมาณน้ำฝนล่วงหน้า 1-7 วัน ภาคกลาง

ในช่วงวันที่ 24 – 27 ต.ค. 64 มีฝนฟ้าคะนอง ร้อยละ 10-20 ของพื้นที่ ส่วนในช่วงวันที่ 28 – 30 ต.ค. 64 มีฝนฟ้าคะนอง ร้อยละ 40-60 ของพื้นที่ กับมีฝนตกหนักบางแห่ง อุณหภูมิต่ำสุด 20-26 องศาเซลเซียส อุณหภูมิ สูงสุด 29-34 องศาเซลเซียส ลมตะวันออกเฉียงเหนือ ความเร็ว 15-20 กม./ชม.



แผนที่อากาศ วันที่ 25 ต.ค. 2564 เวลา 07.00 น.



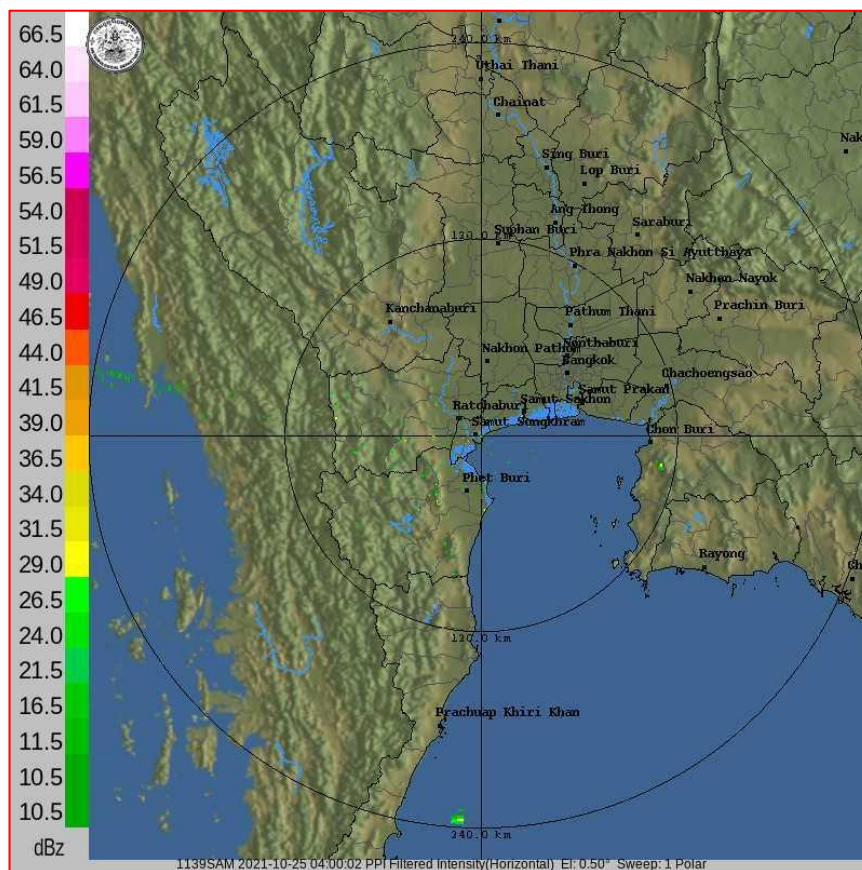
ภาพถ่ายจากดาวเทียม วันที่ 25 ต.ค. 2564

**2. สถานการณ์ฝน**

จากข้อมูลสถานการณ์ฝนในพื้นที่ลุ่มน้ำเจ้าพระยาของวันที่ 24 ตุลาคม 2564 จากกรมทรัพยากรน้ำ กรมอุตุนิยมวิทยา กรมชลประทาน และสถาบันสารสนเทศทรัพยากรน้ำ (องค์การมหาชน) พบว่าไม่มีฝนตกในพื้นที่ลุ่มน้ำเจ้าพระยา

ข้อมูลสถานการณ์ฝนในพื้นที่ลุ่มน้ำเจ้าพระยา ณ วันที่ 24 ตุลาคม 2564 เวลา 07.00 น.

ลุ่มน้ำ	จังหวัด*	ปริมาณฝน 24 ชม.(มม.)
เจ้าพระยา	นครสวรรค์	ไม่มีฝน
	พระนครศรีอยุธยา	ไม่มีฝน
	ปทุมธานี (สภษ.)	ไม่มีฝน
	ลพบุรี	ไม่มีฝน
	กรุงเทพฯ (บางนา สภษ.)	ไม่มีฝน
หมายเหตุ “ - ” คือ ยังไม่ได้รับรายงาน, *จังหวัดมีพื้นที่ลุ่มน้ำมากกว่าร้อยละ 50 ขึ้นไป		

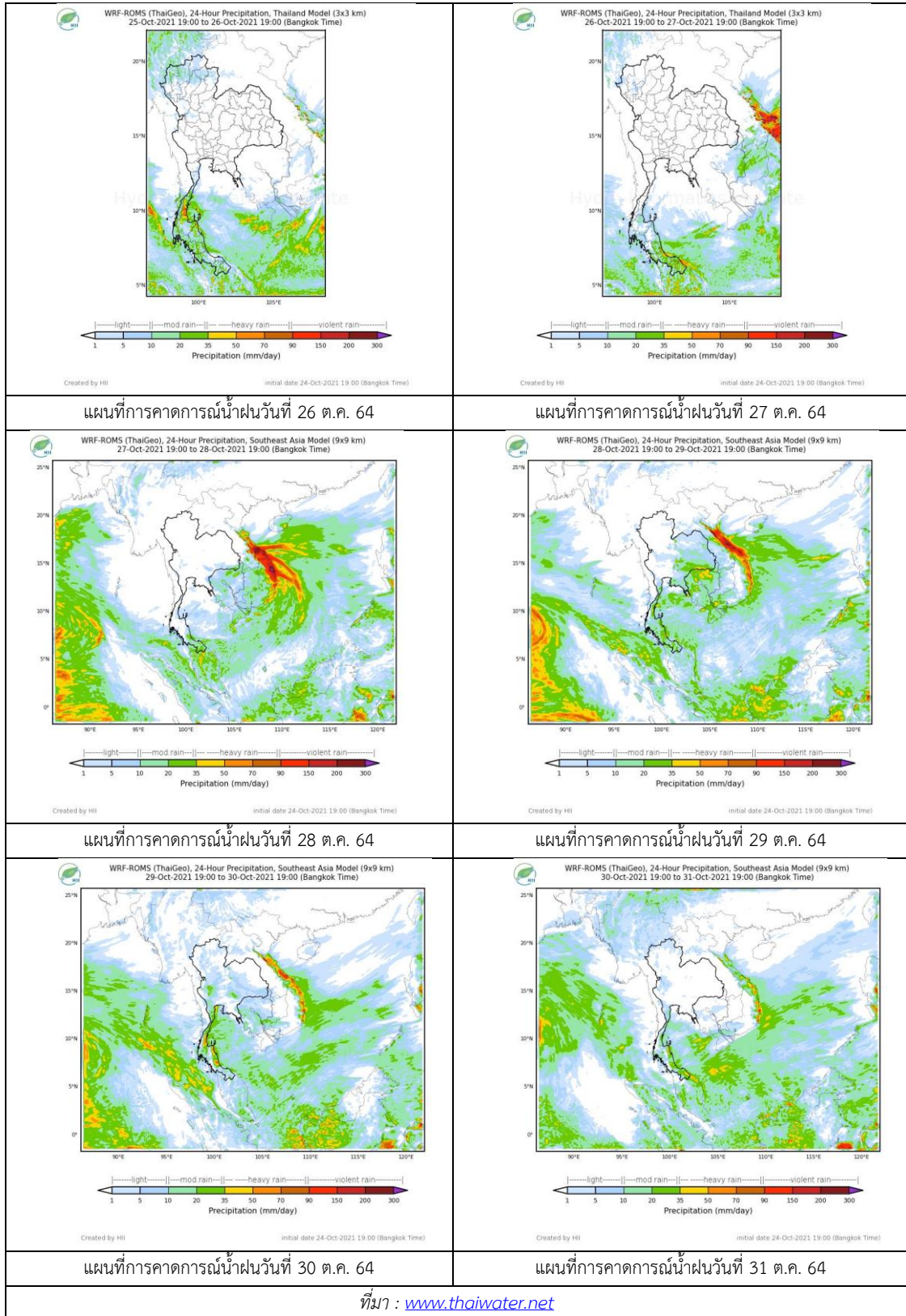


ภาพเรดาร์ตรวจอากาศ “สถานีสมุทรสงคราม”

ณ วันที่ 25 ตุลาคม 2564 เวลา 11.00 น.

(ที่มา : กรมอุตุนิยมวิทยา <https://weather.tmd.go.th/phs.php>)

### สถานการณ์น้ำฝน (แผนภาพคาดการณ์ฝนล่วงหน้าความละเอียดสูง WRF-ROMS Model)



### 3. ข้อมูลปริมาณน้ำในลำน้ำ

สถานการณ์น้ำท่า (21 – 25 ต.ค. 2564 ที่มา: กรมชลประทาน)

สถานี	แม่น้ำ	อำเภอ	จังหวัด	ระดับตลิ่ง	พฤษ	ศุกร์	เสาร์	อาทิตย์	จันทร์	แนวโน้ม (เพิ่ม/ลด)
				ปริมาณน้ำ (ลบ.ม./วิ.)	21 ต.ค.	22 ต.ค.	23 ต.ค.	24 ต.ค.	25 ต.ค.	
C.2	เจ้าพระยา	เมือง	นครสวรรค์	26.20	24.38	24.32	24.20	24.09	24.02	ลดลง
				3590.00	2669.00	2644.00	2592.00	2546.00	2517.00	
C.13	เจ้าพระยา	สรรพยา	ชัยนาท	16.34	17.40	17.46	17.45	17.41	17.40	ลดลง
				2840.00	2771.00	2758.00	2766.00	2766.00	2698.00	
C.3	เจ้าพระยา	เมือง สิงห์บุรี	สิงห์บุรี	13.40	12.69	12.70	12.71	12.71	12.66	ลดลง
				2900.00	2631.00	2635.00	2639.00	2639.00	2555.00	
C.35	เจ้าพระยา	พระนครศรีอยุธยา	พระนครศรีอยุธยา	4.58	5.58	5.60	5.64	5.64	5.64	ทรงตัว
				1179.00	1444.00	1445.00	1456.00	1456.00	1456.00	
C.36	เจ้าพระยา	บางบาล	พระนครศรีอยุธยา	4.00	6.50	6.49	6.51	6.52	6.50	ลดลง
				420.00	931.00	928.00	934.00	936.00	931.00	
C.37	เจ้าพระยา	บางบาล	พระนครศรีอยุธยา	1.65	5.39	5.39	5.40	5.41	5.41	ทรงตัว
				44.00	263.00	263.00	264.00	265.00	265.00	

\*\*\* ยังไม่ได้รับรายงาน



บ้านป้อม

ต.บ้านป้อม จ.พระนครศรีอยุธยา (ลุ่มน้ำเจ้าพระยา)



บ้านท้ายดง ต.บางกระบือ อ.สามโคก

จ.ปทุมธานี (ลุ่มน้ำเจ้าพระยา)

ปริมาณน้ำในลำน้ำในพื้นที่ลุ่มน้ำเจ้าพระยา

(หมายเหตุ ที่มา : <http://mekhala.dwr.go.th/cctv/> )

### 4. สรุป

รายงานสถานการณ์น้ำลุ่มน้ำเจ้าพระยาวันที่ 25 ตุลาคม 2564

- สถานการณ์น้ำในลุ่มน้ำเจ้าพระยาอยู่ในภาวะปกติ ระดับน้ำในลำน้ำส่วนใหญ่มีแนวโน้มลดลง ทรงตัว