



**รายงานการเฝ้าระวังติดตามสถานการณ์น้ำและความช่วยเหลือ
ศูนย์ปฏิบัติการทรัพยากรธรรมชาติและสิ่งแวดล้อม (ด้านทรัพยากรน้ำ)
กระทรวงทรัพยากรธรรมชาติและสิ่งแวดล้อม**

ศูนย์ป้องกันวิกฤติน้ำ กรมทรัพยากรน้ำ

โทรศัพท์ ๐ ๒๒๗๑ ๖๐๐๐ ต่อ ๖๔๔๕ โทรสาร ๐ ๒๒๙๘ ๖๖๒๙ www.dwr.go.th IDLine: mekhalawoc Email: mekhala@dwr.mail.go.th

ศูนย์เทคโนโลยีสารสนเทศทรัพยากรน้ำบาดาล กรมทรัพยากรน้ำบาดาล

โทรศัพท์ ๐ ๒๖๖๖ ๗๐๙๐ โทรสาร ๐ ๒๖๖๖ ๗๑๐๐ www.dgr.go.th Email: itcenter@dgr.mail.go.th

สำนักงานนโยบายและแผนทรัพยากรธรรมชาติและสิ่งแวดล้อม

โทรศัพท์ ๐ ๒๒๖๕๖๕๐๐ www.onep.go.th Email: webmaster@onep.go.th

กรมทรัพยากรธรณี

โทรศัพท์ ๐ ๒๖๒๑๙๕๐๐ www.dmr.go.th Email: webmaster@dmr.mail.go.th

รายงานฉบับที่ ๕๗๔/๒๕๖๔

เวลา ๑๕.๐๐ น.

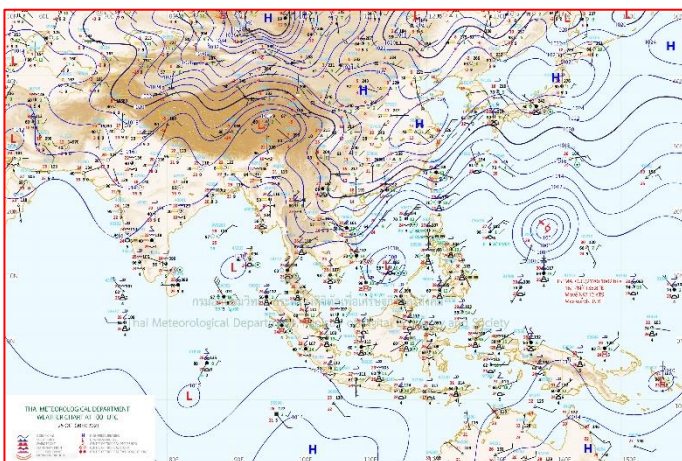
วันที่ ๒๕ ตุลาคม ๒๕๖๔

เรียนร.ม.ทส. เลขานุการ ร.ม.ทส. ที่ปรึกษา ร.ม.ทส. ปกท.ทส. รอง ปกท.ทส. อทน. อทบ. และหน่วยงานที่เกี่ยวข้อง

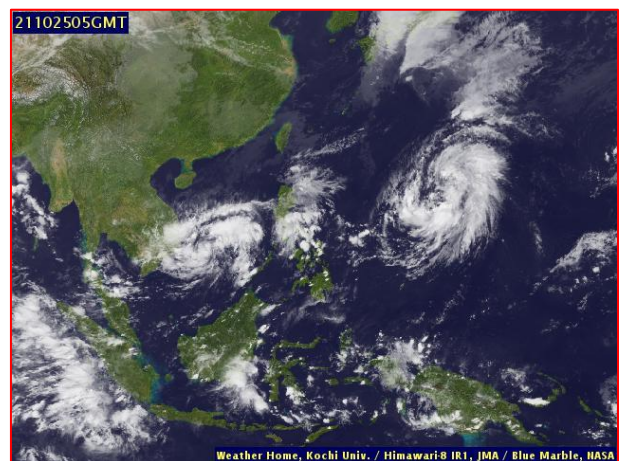
๑. สถานะอากาศ เวลา ๑๒.๐๐ น. (กรมอุตุนิยมวิทยา)

พยากรณ์อากาศ ๒๔ ชั่วโมงข้างหน้า บริเวณความกดอากาศสูงจากประเทศจีนที่ปกคลุมบริเวณประเทศไทยตอนบนเริ่มมีกำลังอ่อนลง ประกอบกับมีลมตะวันออกเฉียงเหนือพัดปกคลุมประเทศไทยตอนบน ภาคใต้ และอ่าวไทย ทำให้ประเทศไทยตอนบนมีฝนน้อย ส่วนภาคใต้ยังคงมีฝนฟ้าคะนองเกิดขึ้นและมีฝนตกหนักบางแห่ง ขอให้ประชาชนบริเวณพื้นที่เสี่ยงภัยในภาคใต้ระวังอันตรายจากฝนที่ตกหนักและฝนที่ตกสะสมซึ่งอาจทำให้เกิดน้ำท่วมฉับพลันและน้ำป่าไหลหลากในระยะนี้ไว้ด้วย

อนึ่ง หย่อมความกดอากาศต่ำกำลังแรงบริเวณทะเลจีนใต้ตอนกลางมีแนวโน้มที่จะทวีกำลังแรงขึ้น คาดว่าจะเคลื่อนขึ้นฝั่งบริเวณประเทศเวียดนามตอนล่าง ในช่วงวันที่ ๒๗-๒๘ ต.ค. ๒๕๖๔

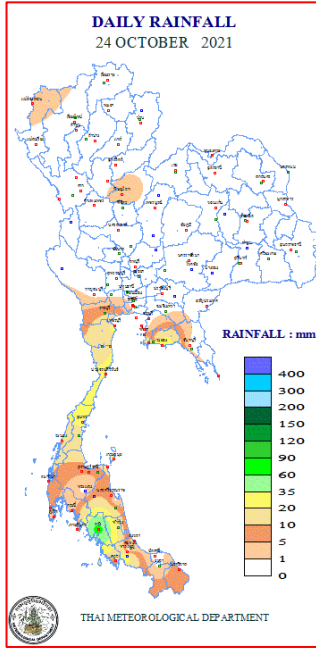


แผนที่อากาศ วันที่ ๒๕ ต.ค. ๒๕๖๔ เวลา ๐๗.๐๐ น.



ภาพถ่ายดาวเทียม วันที่ ๒๕ ต.ค. ๒๕๖๔ เวลา ๑๒.๐๐ น.

๒. ปริมาณฝนสะสม ณ เวลา ๐๗.๐๐น.(เมื่อวาน) - ๐๗.๐๐ น.(วันนี้) (กรมอุตุนิยมวิทยา)



จุดตรวจวัด	ปริมาณฝน (มม.)
จ.ตรัง	๗๔.๗
จ.ระยอง	๓๗.๓
จ.สงขลา (สะเดา)	๓๓.๑
จ.สุราษฎร์ธานี (เกาะสมุย)	๒๕.๒
จ.ประจวบคีรีขันธ์	๒๔.๘
จ.ชุมพร	๒๔.๖
จ.เชียงใหม่ (ดอยอ่างขาง)	๒๔.๑

๓. ปริมาณฝนสะสมของพื้นที่ลาดเชิงเขา ๑๒ ชม. ที่ผ่านมา (กรมทรัพยากรน้ำ)

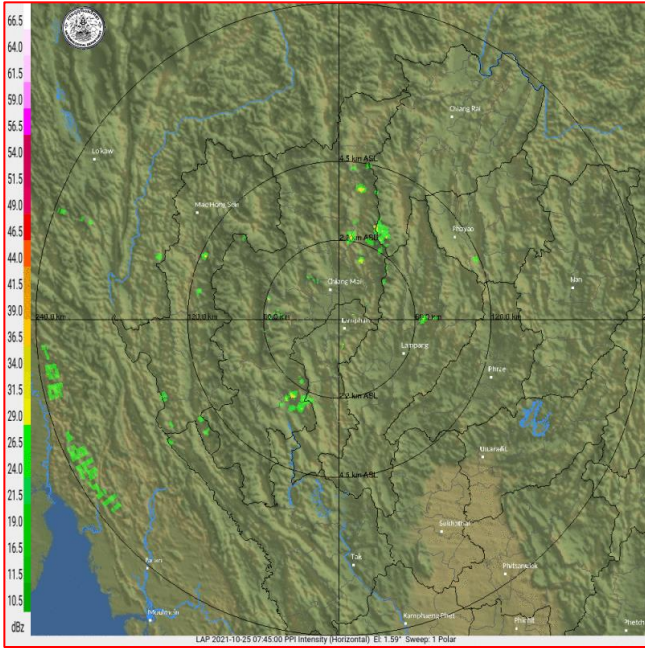
รหัสสถานี	จุดตรวจวัด	ปริมาณฝน (มม./๑๒ ชม.)
STN๐๖๐๑	บ้านเมืองนะ ต.ทต.เมืองนะ อ.เชียงดาว จ.เชียงใหม่	๓๖๖.๕
STN๑๕๖๖	บ้านหนองปลิง ต.คลองพา อ.ท่าชนะ จ.สุราษฎร์ธานี	๘๒.๕
STN๑๗๘๘	บ้านแม่น้ำ ต.แม่น้ำ อ.เกาะสมุย จ.สุราษฎร์ธานี	๘๑.๐
STN๐๗๕๙	บ้านเขาแก้ว ต.ประสงค์ อ.ท่าชนะ จ.สุราษฎร์ธานี	๕๕.๐
STN๐๗๒๙	บ้านนาจันซิว ต.สวนแตง อ.ละแม จ.ชุมพร	๔๕.๕
STN๐๖๓๐	บ้านห้วยผึ้ง ต.ห้วยผา อ.เมืองแม่ฮ่องสอน จ.แม่ฮ่องสอน	๔๓.๐
STN๐๑๖๐	บ้านเขาหลัก ต.ปากหมาก อ.ไชยา จ.สุราษฎร์ธานี	๔๒.๕
STN๑๕๙๖	บ้านนาทอน ต.ตลิ่งชัน อ.ท่าศาลา จ.นครศรีธรรมราช	๔๒.๕
STN๐๙๓๓	บ้านบาโรย ต.ป่าดงเบขาร์ อ.สะเดา จ.สงขลา	๔๑.๐
STN๑๗๕๓	บ้านบุโละสะนีแย ต.บ้านแหอ อ.ธารโต จ.ยะลา	๔๐.๕

๔. ค่าความชื้นในดิน (กรมทรัพยากรน้ำ/คณะกรรมการจัดการแม่น้ำโขง)

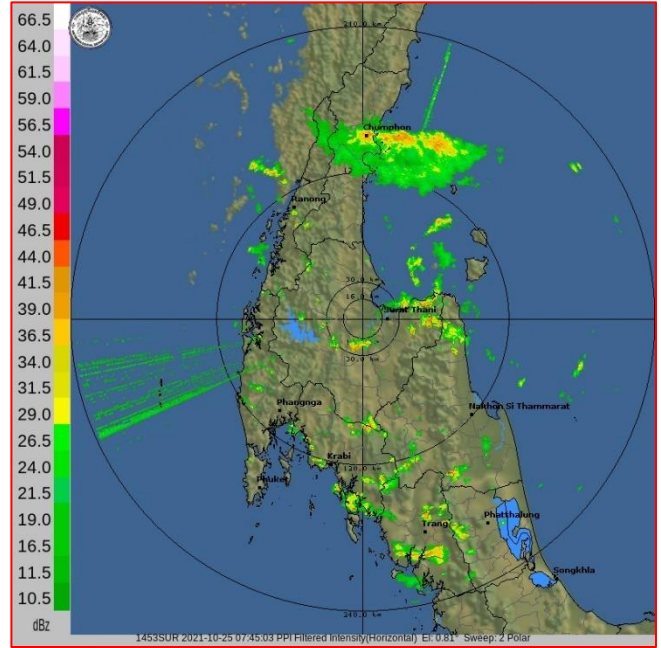
ภูมิภาค	ความชื้นในดิน [-] ๑ ต.ค. ๖๔	ความชื้นในดิน [-] ๑๖ ต.ค. ๖๔	แนวโน้ม
เหนือ	๒๐-๔๐	๒๐-๔๐	ทรงตัว
กลาง	๘๐-๑๐๐	๖๐-๘๐	ลดลง
ตะวันออกเฉียงเหนือ	๖๐-๘๐	๖๐-๘๐	ทรงตัว
ตะวันออก	๘๐-๑๐๐	๘๐-๑๐๐	ทรงตัว
ตะวันตก	๔๐-๖๐	๖๐-๘๐	เพิ่มขึ้น
ใต้	๖๐-๘๐	๖๐-๘๐	ทรงตัว

หมายเหตุ : ความชื้นในดิน ๐ หมายถึง ดินที่แห้งสนิท และ ๑๐๐ หมายถึง ดินที่อิ่มน้ำ

๕. เรดาร์ตรวจอากาศ ณ วันที่ ๒๕ ตุลาคม ๒๕๖๔ (กรมอุตุนิยมวิทยา)



สถานีลำพูน เวลา ๑๔.๔๕ น.



สถานีสุราษฎร์ธานี เวลา ๑๔.๔๕ น.

จากเรดาร์ตรวจอากาศจะพบว่ามีกลุ่มเมฆฝนปกคลุมภาคเหนือและใต้ของประเทศไทย

๖. สถานการณ์น้ำในแหล่งเก็บกักน้ำ ณ วันที่ ๒๕ ตุลาคม ๒๕๖๔ (กรมชลประทาน กรมทรัพยากรน้ำ และสทช.)

๖.๑ ปริมาณน้ำในอ่างฯ ๕๗,๗๗๘ ล้าน ลบ.ม. คิดเป็นร้อยละ ๗๖ (ปริมาณน้ำใช้การได้ ๓๓,๘๔๘ ล้าน ลบ.ม. คิดเป็นร้อยละ ๖๕) ปริมาณน้ำในอ่างฯ เทียบกับปี ๒๕๖๓ (๔๖,๕๖๙ ล้าน ลบ.ม. คิดเป็นร้อยละ ๖๑) มากกว่าปี ๒๕๖๓ จำนวน ๑๑,๒๐๙ ล้าน ลบ.ม. ปริมาณน้ำไหลลงอ่างฯ จำนวน ๕๔๑.๖๔ ลบ.ม. ปริมาณน้ำ ระบายจำนวน ๓๐๒.๒๑ ล้าน ลบ.ม. สามารถรับน้ำได้อีก ๑๘,๗๗๖ ล้าน ลบ.ม.

อ่างเก็บน้ำ	ความจุที่ รณก. (ล้าน ลบ.ม.)	ปริมาณ น้ำในอ่าง		ปริมาณ น้ำใช้การได้		ปริมาณ น้ำไหลลงอ่าง		ปริมาณ น้ำระบาย		ปริมาณน้ำ รับได้อีก (ล้าน ม. ^๓) (ความจุที่ รณก.- ปริมาณน้ำปัจจุบัน)
		ปริมาตร (ล้าน ม. ^๓)	% น้ำเก็บ กัก	ปริมาตร (ล้าน ม. ^๓)	% น้ำใช้ การ	วันนี้ (ล้าน ม. ^๓)	เมื่อวาน (ล้าน ม. ^๓)	วันนี้ (ล้าน ม. ^๓)	เมื่อวาน (ล้าน ม. ^๓)	
๑.ภูมิพล	๑๓,๔๖๒	๗,๗๔๐	๕๗	๓,๙๔๐	๔๑	๖๙.๓๐	๖๓.๘๓	๑.๐๐	๑.๐๐	๕,๗๒๒
๒.สิริกิติ์	๙,๕๑๐	๔,๔๒๙	๔๗	๑,๕๗๙	๒๔	๙.๗๘	๑๑.๕๒	๔.๐๑	๔.๐๐	๕,๐๘๑
๓.จุฬารัตน์	๑๖๔	๑๖๗	๑๐๒	๑๓๐	๑๐๒	๒.๕๙	๒.๐๗	๒.๕๙	๓.๓๑	เต็มความจุ
๔.อุบลรัตน์	๒,๔๓๑	๒,๗๗๐	๑๑๔	๒,๑๘๙	๑๑๘	๘๒.๑๐	๗๒.๕๘	๒๘.๑๔	๓๑.๐๙	เต็มความจุ
๕.ลำปาว	๑,๙๘๐	๑,๒๐๗	๖๑	๑,๑๐๗	๕๕	๑๙.๘๗	๑๕.๖๑	๑.๕๕	๑.๕๖	๗๗๓
๖.สิรินธร	๑,๙๖๖	๑,๗๗๗	๙๐	๙๔๕	๘๓	๑๔.๗๕	๓.๖๒	๐.๓๓	๐.๐๐	๑๘๙
๗.ป่าสักชลสิทธิ์	๙๖๐	๑,๐๐๘	๑๐๕	๑,๐๐๕	๑๐๕	๕๐.๒๘	๔๕.๓๑	๕๑.๙๒	๕๑.๘๘	เต็มความจุ
๘.ศรีนครินทร์	๑๗,๗๔๕	๑๕,๖๖๒	๘๘	๕,๓๙๗	๗๒	๖๑.๓๑	๔๘.๘๐	๐.๐๐	๐.๐๐	๒,๐๘๓
๙.วชิราลงกรณ์	๘,๘๖๐	๗,๖๐๕	๘๖	๔,๕๙๓	๗๙	๒๕.๓๑	๒๑.๗๖	๓.๐๑	๒.๙๘	๑,๒๕๕
๑๐.ขุนด่านปราการชล	๒๒๔	๒๒๔	๑๐๐	๒๒๐	๑๐๐	๑.๒๒	๑.๐๐	๑.๑๑	๑.๑๐	เต็มความจุ
๑๑.รัชชประภา	๕,๖๓๙	๔,๒๙๑	๗๖	๒,๙๓๙	๖๙	๙.๙๑	๒๕.๕๘	๑.๙๐	๓.๗๗	๑,๓๔๘
๑๒.บางบาล	๑,๔๕๔	๗๑๕	๔๙	๔๓๙	๓๗	๗.๘๙	๘.๖๗	๖.๐๒	๖.๐๖	๗๓๙

- ๖.๒ อ่างเก็บน้ำขนาดกลาง ๔๑๒ แห่ง มีปริมาณน้ำ ๔,๕๙๐ ล้าน ลบ.ม. (๘๙%) ปริมาณน้ำใช้การ ๔,๒๐๒ ล้าน ลบ.ม. (๘๘%)
- ๖.๓ แหล่งน้ำธรรมชาติขนาดใหญ่ ๗ แห่ง มีปริมาณน้ำรวม ๘๐๑.๐๐ ล้าน ลบ.ม. (๑๓๖%)
- ๖.๔ แหล่งน้ำในพื้นที่นอกเขตชลประทาน ๑๐๒,๐๙๙ แห่ง มีปริมาณน้ำรวม ๗,๗๒๖ ล้าน ลบ.ม. (๙๑%)
- ๖.๕ อ่างเก็บน้ำขนาดกลางนอกเขตชลประทาน ๖๕ แห่ง ภายใต้การดูแลของกรมทรัพยากรน้ำปริมาณน้ำปัจจุบัน ๑๙๖.๖๑ ล้านลบ.ม. (๘๔%)

ภูมิภาค	จำนวน (แห่ง)	ปริมาณรวม (ล้าน ลบ.ม.)	ปริมาณน้ำ (ล้าน ลบ.ม.)							ปัจจุบัน	
			เดือน								
			เม.ย. ๖๔	พ.ค. ๖๔	มิ.ย. ๖๔	ก.ค. ๖๔	ส.ค. ๖๔	ก.ย. ๖๔	๒๕ ตค ๖๔	ร้อยละ	
เหนือ	๑๗,๒๔๙	๑,๑๐๓	๓๔๙.๔๒	๓๕๓.๔๑	๓๖๕.๔๑	๓๕๐.๙๔	๓๙๔.๓๗	๔๒๓.๔๖	๗๙๑.๕๑	๘๑	
ตะวันออกเฉียงเหนือ	๕๔,๕๕๗	๓,๕๖๔	๒,๒๕๖.๘๗	๒,๑๗๐.๘๐	๒,๑๓๓.๖๔	๒,๑๕๐.๓๖	๒,๒๓๕.๕๕	๒,๑๔๖.๔๑	๔,๐๔๒.๖๓	๙๔	
กลาง	๑๖,๓๖๗	๑,๑๓๗	๗๙๐.๐๙	๗๕๑.๒๒	๗๓๒.๐๔	๖๐๙.๗๔	๗๒๓.๖๘	๖๙๐.๗๓	๑,๕๒๓.๘๗	๑๐๐	
ตะวันออกเฉียงใต้	๗,๘๐๔	๖๓๕	๕๔๒.๘๕	๕๐๐.๓๙	๕๒๒.๕๕	๔๗๙.๖๕	๕๔๐.๔๐	๖๒๕.๔๘	๑,๐๑๖.๘๒	๑๐๒	
ตะวันตก	๒,๕๐๖	๗๑๑	๑๒๑.๐๕	๑๑๙.๘๔	๑๑๓.๙๒	๙๖.๓๔	๙๔.๔๓	๙๑.๙๗	๑๕๔.๐๘	๙๘	
ใต้	๓,๖๒๖	๑,๓๑๙	๒๕๔.๐๖	๒๔๒.๑๗	๒๒๖.๔๓	๒๐๐.๙๕	๑๙๕.๒๒	๑๘๘.๕๘	๑๙๗.๒๒	๕๗	
รวม	๑๐๒,๐๙๙.๐๐	๘,๔๗๐	๔,๓๑๔.๓๕	๔,๑๓๗.๘๓	๔,๐๙๓.๙๙	๓,๘๘๗.๙๙	๔,๑๘๓.๖๕	๔,๑๖๖.๖๓	๗,๗๒๖.๑๒	๘๙	

๗. สถานการณ์น้ำในประเทศ ณ วันที่ ๒๒ - ๒๕ ตุลาคม ๒๕๖๔ (กรมชลประทาน)

สถานี	แม่น้ำ	อำเภอ	จังหวัด	ระดับตลิ่ง (ม.รทก.)	ระดับน้ำ (ม.รทก.)				แนวโน้ม	เปรียบเทียบระดับตลิ่ง
					คุรุ	เสาร์	อาทิตย์	จันทร์		
					๒๒ ต.ค.	๒๓ ต.ค.	๒๔ ต.ค.	๒๕ ต.ค.		
P.๑	ปิง	เมือง	เชียงใหม่	๓.๗๐	๑.๒๗	๑.๓๒	๑.๙๖	๑.๗๔	ลดลง	-๑.๙๖
W.๑C	วัง	เมือง	ลำปาง	๕.๒๐	-๐.๓๒	-๐.๐๘	๐.๐๓	๐.๐๒	ลดลง	-๕.๑๘
Y.๑๖	ยม	บางระกำ	พิษณุโลก	๗.๓๐	๙.๒๐	๙.๒๗	๙.๒๓	๙.๑๘	ลดลง	ล้นตลิ่ง
N.๗A	น่าน	เมือง	พิจิตร	๙.๘๗	๘.๐๓	๗.๘๔	๘.๐๕	๘.๓๑	เพิ่มขึ้น	-๑.๕๖
C.๒	เจ้าพระยา	เมือง	นครสวรรค์	๒๖.๒๐	๒๔.๓๒	๒๔.๒๐	๒๔.๐๙	๒๔.๐๒	ลดลง	-๒.๑๘
C.๑๓	เจ้าพระยา	สรรพยา	ชัยนาท	๑๖.๓๔	๑๖.๑๕	๑๖.๑๗	๑๖.๑๗	๑๖.๐๑	ลดลง	-๐.๓๓
M.๖A	มูล	สตึก	บุรีรัมย์	๖.๐๐	๗.๘๔	๗.๗๘	๗.๗๖	๗.๗๑	ลดลง	ล้นตลิ่ง
M.๗	มูล	เมือง	อุบลราชธานี	๗.๐๐	๗.๐๓	๗.๐๙	๗.๑๔	๗.๒๐	เพิ่มขึ้น	ล้นตลิ่ง
M.๑๙๑	ลำตะคอง	เมือง	นครราชสีมา	๓.๕๐	๓.๐๘	๒.๘๓	๒.๕๑	๒.๓๓	ลดลง	-๑.๑๗
M.๖๙	ลำเซบก	ตระการพืชผล	อุบลราชธานี	๗.๓๐	๕.๔๙	๕.๖๓	๕.๖๓	๕.๕๖	ลดลง	-๑.๗๔
X.๖๔	คลองท่าแซะ	ท่าแซะ	ชุมพร	๑๗.๑๓	๑๑.๙๓	๑๐.๖๐	๘.๘๘	๑๕.๑๙	เพิ่มขึ้น	-๑.๙๔
X.๑๔๙	คลองกลาย	นบพิตำ	นครศรีธรรมราช	๓๓.๙๖	๒๘.๓๑	๒๘.๔๘	๒๘.๔๓	๒๘.๔๖	เพิ่มขึ้น	-๕.๕๐
X.๒๗๔	แม่น้ำโก-ลก	แว้ง	นราธิวาส	๒๔.๑๘	๑๘.๙๐	๑๘.๘๕	๑๙.๐๗	๑๘.๙๔	ลดลง	-๕.๒๔
X.๓๗A	แม่น้ำตาปี	พระแสง	สุราษฎร์ธานี	๑๑.๗๐	๘.๓๑	๘.๓๔	๘.๘๑	๙.๑๗	เพิ่มขึ้น	-๒.๕๓

*** ยังไม่ได้รับรายงาน

๘. สถานการณ์น้ำในพื้นที่ลุ่มน้ำโขง ณ วันที่ ๒๕ ตุลาคม ๒๕๖๔ (คณะกรรมการจัดการแม่น้ำโขง)

สถานี	ระดับอ้างอิง (ม.รทท.)	ระดับตลิ่ง (ม.)	ระดับน้ำ (ม.)		เทียบกับ ระดับตลิ่ง (ม.)	ระดับน้ำคาดการณ์ (ม.)				
			๒๔ ต.ค.	๒๕ ต.ค.		๒๖ ต.ค.	๒๗ ต.ค.	๒๘ ต.ค.	๒๙ ต.ค.	๓๐ ต.ค.
เขื่อนจันทอง (จีน)	-	-	๕๓๕.๒๘	๕๓๕.๒๘	-	-	-	-	-	-
เขียงแสน (เขียงราย)	๓๕๗.๑๑๐	๑๒.๘๐	๒.๘๒	๒.๙๘	-๙.๘๒	๓.๐๓	๓.๐๖	๓.๑๐	๓.๑๓	๓.๑๖
หลวงพระบาง (สปป.ลาว)	๒๖๗.๑๙๕	๑๘.๐๐	๙.๐๔	๙.๒๙	-๘.๗๑	๙.๕๖	๙.๖๓	๙.๖๘	๙.๗๔	๙.๘๐
เขียงคาน (เลย)	๑๙๔.๑๑๘	๑๖.๐๐	๖.๔๖	๖.๔๒	-๙.๕๘	๖.๕๒	๖.๖๖	๖.๗๐	๖.๗๕	๖.๘๐
เวียงจันทน์ (สปป.ลาว)	๑๕๘.๐๔๐	๑๒.๕๐	๓.๘๐	๓.๘๕	-๘.๖๕	๓.๘๓	๓.๙๓	๔.๐๗	๔.๑๒	๔.๑๘
เมือง (หนองคาย)	๑๕๓.๖๔๘	๑๒.๒๐	๓.๓๑	๓.๔๗	-๘.๗๓	๓.๕๓	๓.๖๘	๓.๘๙	๔.๐๐	๔.๑๐
ปากซัน (สปป.ลาว)	๑๔๒.๑๒๕	๑๔.๕๐	๓.๙๖	๔.๐๔	-๑๐.๔๖	๔.๑๕	๔.๑๙	๔.๓๐	๔.๔๕	๔.๕๒
เมือง (นครพนม)	๑๓๐.๙๖๑	๑๒.๐๐	๓.๑๗	๓.๐๗	-๘.๙๓	๓.๑๒	๓.๒๐	๓.๒๒	๓.๒๙	๓.๔๐
ท่าแขก (สปป.ลาว)	๑๒๙.๖๒๙	๑๔.๐๐	๔.๔๐	๔.๓๓	-๙.๖๗	๔.๓๗	๔.๔๕	๔.๔๘	๔.๕๖	๔.๖๘
เมือง (มุกดาหาร)	๑๒๔.๒๑๙	๑๒.๕๐	๓.๕๒	๓.๓๙	-๙.๑๑	๓.๓๐	๓.๓๑	๓.๓๕	๓.๓๖	๓.๔๐
สะพานมิตรภาพ (สปป.ลาว)	๑๒๕.๔๑๐	๑๓.๐๐	๑.๙๙	๑.๘๒	-๑๑.๑๘	๑.๗๐	๑.๖๗	๑.๖๘	๑.๖๘	๑.๗๐
โขงเจียม (อุบลราชธานี)	๘๙.๐๓๐	๑๔.๕๐	๖.๐๑	๕.๗๔	-๘.๗๖	๕.๕๑	๕.๓๕	๕.๓๐	๕.๓๗	๕.๔๑
ปากซ (สปป.ลาว)	๘๖.๔๙๐	๑๒.๐๐	๔.๕๗	๔.๓๔	-๗.๖๖	๔.๑๕	๔.๐๕	๔.๐๒	๔.๐๗	๔.๑๐

*** ไม่มีสถานการณ์, สีเขียว (น้ำต่ำกว่าตลิ่ง) / สีแดง (น้ำเกินตลิ่ง)

๙. สถานการณ์เตือนภัย Early Warning ณ วันที่ ๒๕ ตุลาคม ๒๕๖๔ (กรมทรัพยากรน้ำ)

การแจ้งเตือน	สถานี	การแจ้งเตือน	ช่วงเวลา
เตือนสีแดง (อพยพ)	-	-	-
เตือนสีเหลือง (เตือนภัย)	บ้านสองพี่น้อง* ตำบลท่าโพธิ์ อำเภอเสนา จังหวัดสงขลา	ค่าระดับน้ำ ๓.๙๐ เมตร ระดับวิกฤติ ๔.๖๕ เมตร	๒๕ ต.ค.๖๔/๑๔.๕๙ น.
เตือนสีเขียว (เฝ้าระวัง)	บ้านสองพี่น้อง* ตำบลท่าโพธิ์ อำเภอเสนา จังหวัดสงขลา	ค่าระดับน้ำ ๓.๕๒ เมตร ระดับวิกฤติ ๔.๖๕ เมตร	๒๕ ต.ค.๖๔/๑๑.๑๑ น.

***สำนักงานทรัพยากรน้ำภาคที่เกี่ยวข้องได้ดำเนินการแจ้งอาสาสมัครและเครือข่าย รวมถึงหน่วยงานที่เกี่ยวข้องในพื้นที่เสี่ยงภัยแล้ว

๑๐. พื้นที่ติดตามและเฝ้าระวังสถานการณ์ธรณีพิบัติภัย ณ วันที่ ๒๕ ตุลาคม ๒๕๖๔ (กรมทรัพยากรธรณี)

เนื่องจากในพื้นที่เสี่ยงดินถล่มมีฝนตกต่อเนื่อง โดยเฉพาะในบริเวณภาคเหนือ จังหวัดเชียงใหม่และภาคใต้ จังหวัดชุมพร ระนอง สุราษฎร์ธานี นครศรีธรรมราช ตรัง ศูนย์ปฏิบัติการธรณีพิบัติภัย จึงได้ทำการเฝ้าระวังและติดตามสถานการณ์ธรณีพิบัติภัยดินถล่มและน้ำป่าไหลหลากเป็นพิเศษและจะทำการแจ้งอาสาสมัครเครือข่ายในพื้นที่เสี่ยงภัยต่อไป

๑๑. เหตุการณ์วิกฤตน้ำปัจจุบัน ณ วันที่ ๒๕ ตุลาคม ๒๕๖๔ [เวลา ๐๘.๐๐ น. - ๑๕.๐๐ น. (วันนี้)]

ไม่มีสถานการณ์

๑๒. สถานการณ์ภาวะน้ำท่วม และสถานการณ์ฝนแล้ง/ฝนทิ้งช่วง ณ วันที่ ๒๕ ตุลาคม ๒๕๖๔ (ปก.)

สถานการณ์อุทกภัย

จากอิทธิพลความกดอากาศสูงจากประเทศจีนที่แผ่ลงมาปกคลุมบริเวณภาคเหนือตอนบน ภาคตะวันออกเฉียงเหนือตอนบน และทะเลจีนใต้ตอนบน ประกอบกับมีลมตะวันออกเฉียงและลมตะวันออกเฉียงใต้พัดปกคลุมบริเวณประเทศไทยตอนบน ทำให้ประเทศไทยมีฝนฟ้าคะนองและมีฝนตกหนักบางแห่งในภาคเหนือ และภาคตะวันออกเฉียงเหนือ ตั้งแต่วันที่ ๒๑-๒๔ ต.ค. ๖๔ ส่งผลให้เกิดน้ำป่าไหลหลากในพื้นที่ ๑๑ จ. (เขียงราย เขียงใหม่ พะเยา ลำปาง อุตรดิตถ์ เพชรบูรณ์ เลย ขอนแก่น กาญจนบุรี ราชบุรี สุราษฎร์ธานี) ๒๗ อ. ๕๙ ต. ๓๕๐ ม. ประชาชนได้รับผลกระทบ ๑๑,๑๕๙ ครัวเรือน ไม่มี

ผู้บาดเจ็บและเสียชีวิต ปัจจุบันสถานการณ์คลี่คลายแล้ว ๑๐ จ. ยังคงมีสถานการณ์ในพื้นที่ ๑ จ. ๔ อ. ๑๗ ต. ๑๔๕ ม. ไม่มีผู้บาดเจ็บและเสียชีวิต

๑๓. การคาดหมายลักษณะอากาศ ๗ วันข้างหน้า (ระหว่างวันที่ ๒๕ - ๓๑ ตุลาคม ๒๕๖๔)

ในช่วงวันที่ ๒๕ - ๒๖ ต.ค. ๖๔ บริเวณความกดอากาศสูงจากประเทศจีนที่ปกคลุมประเทศไทยตอนบนและทะเลจีนใต้จะมีกำลังอ่อนลง ในขณะที่ลมตะวันออกเฉียงใต้พัดปกคลุมประเทศไทยตอนบน ทำให้ประเทศไทยตอนบนมีฝนบางพื้นที่ ส่วนในช่วงวันที่ ๒๗ - ๓๑ ต.ค. ๖๔ บริเวณความกดอากาศสูงจากประเทศจีนระลอกใหม่จะแผ่ลงมาปกคลุมประเทศไทยตอนบนและทะเลจีนใต้ ประกอบกับในช่วงวันที่ ๒๗ - ๒๙ ต.ค. ๖๔ หย่อมความกดอากาศต่ำกำลังแรงจะเคลื่อนขึ้นฝั่งบริเวณประเทศเวียดนามตอนล่างและเคลื่อนเข้าปกคลุมประเทศกัมพูชา ส่งผลทำให้ประเทศไทยตอนบนมีฝนฟ้าคะนองเพิ่มมากขึ้นและมีฝนตกหนักบางแห่งบริเวณภาคเหนือตอนล่าง ภาคตะวันออกเฉียงเหนือตอนล่าง ภาคกลางตอนล่าง ภาคตะวันออก รวมทั้งกรุงเทพมหานครและปริมณฑล

สำหรับลมตะวันออกเฉียงเหนือยังคงพัดปกคลุมภาคใต้และอ่าวไทย ตลอดช่วง ทำให้ภาคใต้ยังคงมีฝนตกต่อเนื่องและมีฝนตกหนักบางแห่ง

อนึ่ง หย่อมความกดอากาศต่ำกำลังแรงบริเวณทะเลจีนใต้ตอนกลาง มีแนวโน้มจะทวีกำลังแรงขึ้น และคาดว่าจะเคลื่อนขึ้นฝั่งบริเวณประเทศเวียดนามตอนล่างในช่วงวันที่ ๒๗ - ๒๘ ต.ค. ๖๔

๑๔. ความช่วยเหลือภัยแล้งสะสมของกรมทรัพยากรน้ำ

ความช่วยเหลือในพื้นที่ประสบปัญหาภัยแล้ง ตั้งแต่วันที่ ๑ - ๒๐ ตุลาคม ๒๕๖๔

หน่วยงาน	จังหวัด	ปริมาณการ สูบน้ำ (ลบ.ม.)	ปริมาณการ แจกจ่ายน้ำสะอาด (ลิตร)	น้ำดื่ม บรรจุ ขวด (ขวด)	ประโยชน์ที่ได้รับ		
					อุปโภค-บริโภค		พื้นที่เกษตร (ไร่)
					ครัวเรือน	ประชากร	
ภาค ๓	อุดรธานี	๔๕,๐๐๐	๑๘,๐๐๐	-	๕๘๐	๒,๗๐๐	-
ภาค ๔	ขอนแก่น	๔๒,๑๒๐	-	-	๕๐	๒๒๕	-
ภาค ๙	อุดรดิตถ์	-	๖๙,๗๐๐	-	๑,๒๖๙	๔,๓๗๐	-
	พิษณุโลก	-	-	๕๐๐	-	๓๐	-
ภาค ๑๐	สุราษฎร์ธานี	๑๒,๘๐๐	๑๒,๐๐๐	-	๖๔	๓๑๐	๒,๖๐๐
	๕ จังหวัด	๙๙,๙๒๐	๙๙,๗๐๐	๕๐๐	๑,๙๖๓	๗,๖๓๕	๒,๖๐๐

จึงเรียนมาเพื่อโปรดทราบ

นายภาตล ถาวรฤชรัตน์
อธิบดีกรมทรัพยากรน้ำ
ประธานคณะกรรมการศูนย์ปฏิบัติการ
ทรัพยากรธรรมชาติและสิ่งแวดล้อม
(ด้านทรัพยากรน้ำ)