



# รายงานสถานการณ์น้ำรายวัน

เสนอโดย

ศูนย์เมขลา

ศูนย์ป้องกันวิกฤติน้ำ

## สารบัญ

### ๑) สรุปสถานการณ์น้ำ

๑.๑ นัยสำคัญประจำวัน

๑.๒ พื้นที่ที่คาดว่าจะมีฝนตกฟ้าคะนอง

๑.๓ สถานการณ์การเก็บน้ำในเขื่อนขนาดใหญ่

๑.๔ พื้นที่ที่ต้องให้ความสนใจเป็นพิเศษ

๑.๕ พื้นที่น้ำท่วม น้ำท่วมขัง น้ำป่าไหลหลาก และดินโคลนถล่ม

๑.๖ รายละเอียดข้อมูลสนับสนุน

๒) ปริมาณฝนสะสมปี พ.ศ. ๒๕๕๘ และ ๒๕๕๙ เทียบค่าเฉลี่ย ๓๐ ปี

๓) สถานการณ์น้ำในอ่างเก็บน้ำขนาดใหญ่ และขนาดกลาง

๔) สถานการณ์น้ำในลำน้ำ

๕) รายงานสถานการณ์น้ำรายลุ่มน้ำ

๖) รายงานระดับน้ำจากกล้อง CCTV

# สรุปสถานการณ์น้ำ



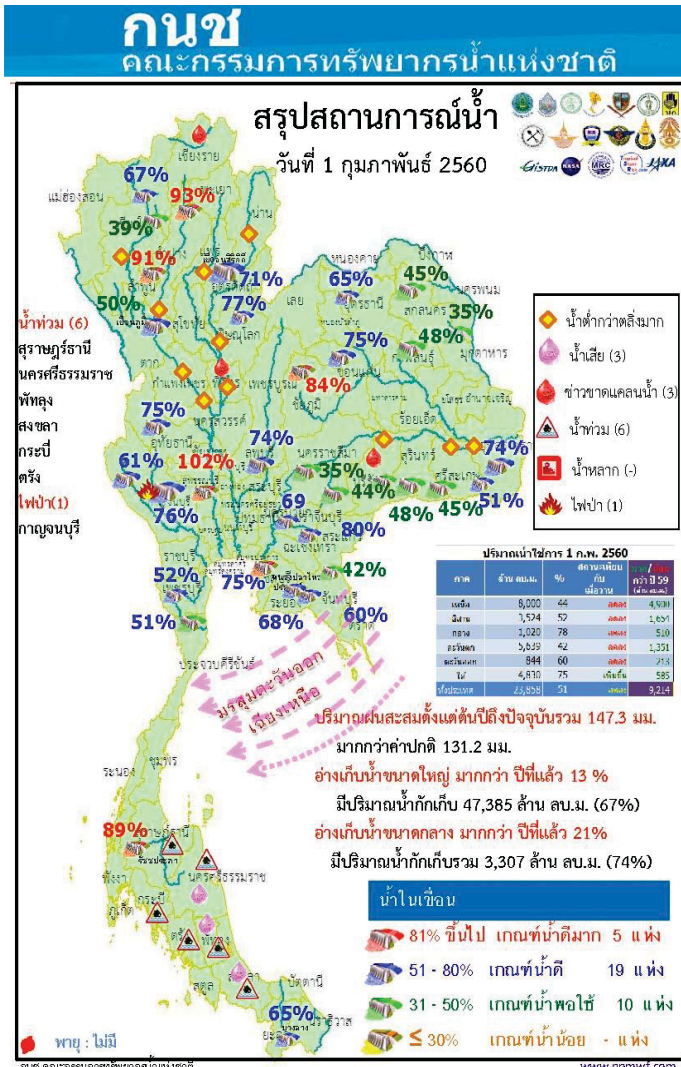




# สรุปสถานการณ์น้ำ

## 1 กุมภาพันธ์ 2560

สำนักงานเลขาธิการ  
คณะกรรมการทรัพยากรน้ำแห่งชาติ



## นัยสำคัญ: 1 กุมภาพันธ์ 2560

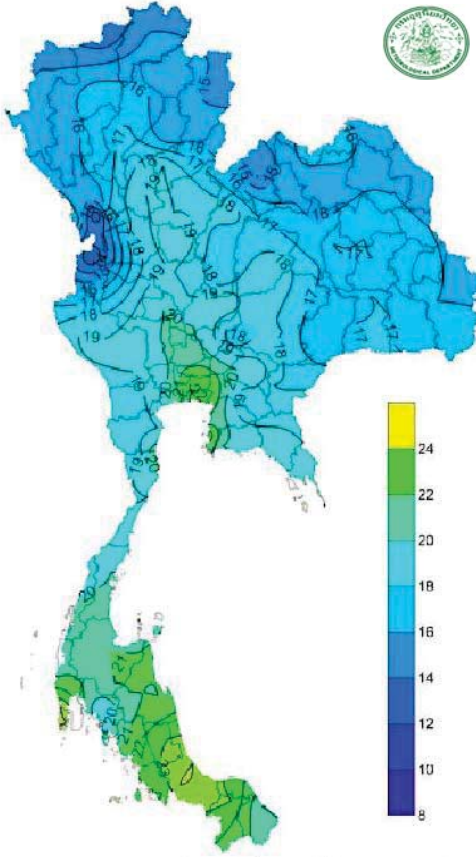
- ปริมาณฝนสะสมตั้งแต่ต้นปี 2560 ถึงวันที่ 29 มกราคม 60 รวม 147.3 มม. มากกว่าค่าเฉลี่ย 131.2 มม.
- อ่างเก็บน้ำขนาดใหญ่มีปริมาณน้ำกักเก็บรวม 47,385 ล้าน ลบ.ม. (67%) มากกว่าปีที่แล้ว 13% (9,250 ล้าน ลบ.ม.)
- อ่างเก็บน้ำขนาดกลาง มีปริมาณน้ำกักเก็บรวม 3,307 ล้าน ลบ.ม. (74%) มากกว่าปีที่แล้ว 21% (939 ล้าน ลบ.ม.)
- น้ำท่วม 6 จังหวัด สุราษฎร์ธานี นครศรีธรรมราช พัทลุง สงขลา กระบี่ ตรัง
  - ขาดแคลนนํ้า
    - ขาดแคลนนํ้าเกษตร 3 จังหวัด คือ เชียงราย พิจิตร บุรีรัมย์
  - คุณภาพน้ำ
    - น้ำเสียเนื่องจากสิ่งปฏิกูล - จังหวัด
    - น้ำเสียเนื่องจากน้ำท่วมขัง 3 จังหวัด คือ พัทลุง สงขลา นครศรีธรรมราช
- สถานะน้ำในแม่น้ำสำคัญหลักส่วนใหญ่อยู่ในสภาวะน้ำน้อย ที่อยู่ในสภาวะน้ำปกติ ได้แก่ -
  - ที่น้ำน้อย ได้แก่ แม่น้ำปิง ที่ จ.เชียงใหม่ จ.กำแพงเพชร และ อ.บรรพตพิสัย จ.นครสวรรค์ แม่น้ำวัง ที่ จ.ตาก แม่น้ำยม ที่ จ.แพร่ แม่น้ำน่านที่ จ.น่าน ที่ อ.เมือง จ.พิษณุโลก และที่ อ.ชุมแสง จ.นครสวรรค์ แม่น้ำมูล ที่ จ.บุรีรัมย์ และอุบลราชธานี แม่น้ำท่าตะเภา ที่ จ.ชุมพร
  - ที่น้ำมาก ได้แก่ แม่น้ำตาปี ที่ จ.สุราษฎร์ธานี แม่น้ำโกลก ที่ จ.นราธิวาส
  - ที่น้ำท่วม อ.พุนพินและ อ.เวียงสระ จ.สุราษฎร์ธานี

# กนช

คณะกรรมการทรัพยากรน้ำแห่งชาติ

# 1 กุมภาพันธ์ 2560

## คาดการณ์อุณหภูมิต่ำสุดและอากาศ



อุณหภูมิต่ำสุด 24 ซม. (องศาเซลเซียส)

ภาค	ลักษณะอากาศ พื้นที่จังหวัด	%ฝน	เทียบกับเมื่อวาน
ภาคเหนือ	อากาศเย็นถึงหนาวกับมีหมอกในตอนเช้า บริเวณยอดดอยอากาศหนาวถึงหนาวจัด อุณหภูมิ 6-34 องศาC	-	เท่ากับเมื่อวาน
ภาคตะวันออกเฉียงเหนือ	อากาศเย็นถึงหนาวกับมีหมอกในตอนเช้า บริเวณยอดภูเขาอากาศหนาว อุณหภูมิ 8-33 องศาC	-	เท่ากับเมื่อวาน
ภาคกลาง	อากาศเย็นกับมีหมอกในตอนเช้า อุณหภูมิ 18-33 องศาC	-	เท่ากับเมื่อวาน
ภาคตะวันออก	อากาศเย็นกับมีหมอกในตอนเช้า ส่วนมากทางตอนบนของภาค อุณหภูมิ 18-34 องศาC ทะเลมีคลื่นสูง 1 เมตร	-	เท่ากับเมื่อวาน
ภาคใต้ฝั่งตะวันออก	ทางตอนบนของภาคอากาศเย็น โดยมีฝนเล็กน้อยบางแห่ง ส่วนมากทางตอนล่างของภาค อุณหภูมิ 19-32 องศาC ทะเลมีคลื่นสูง 1-2 เมตร	10	มากกว่าเมื่อวาน
ภาคใต้ฝั่งตะวันตก	อุณหภูมิ 19-33 องศาC ทะเลมีคลื่นสูง 1 เมตร	10	มากกว่าเมื่อวาน
กทม.และปริมณฑล	อากาศเย็นกับมีหมอกในตอนเช้า อุณหภูมิ 21-34 องศาC	-	เท่ากับเมื่อวาน

# กนช

คณะกรรมการทรัพยากรน้ำแห่งชาติ

# 1 กุมภาพันธ์ 2560

## สถานการณ์การเก็บกักน้ำ

### ในเขื่อนขนาดใหญ่

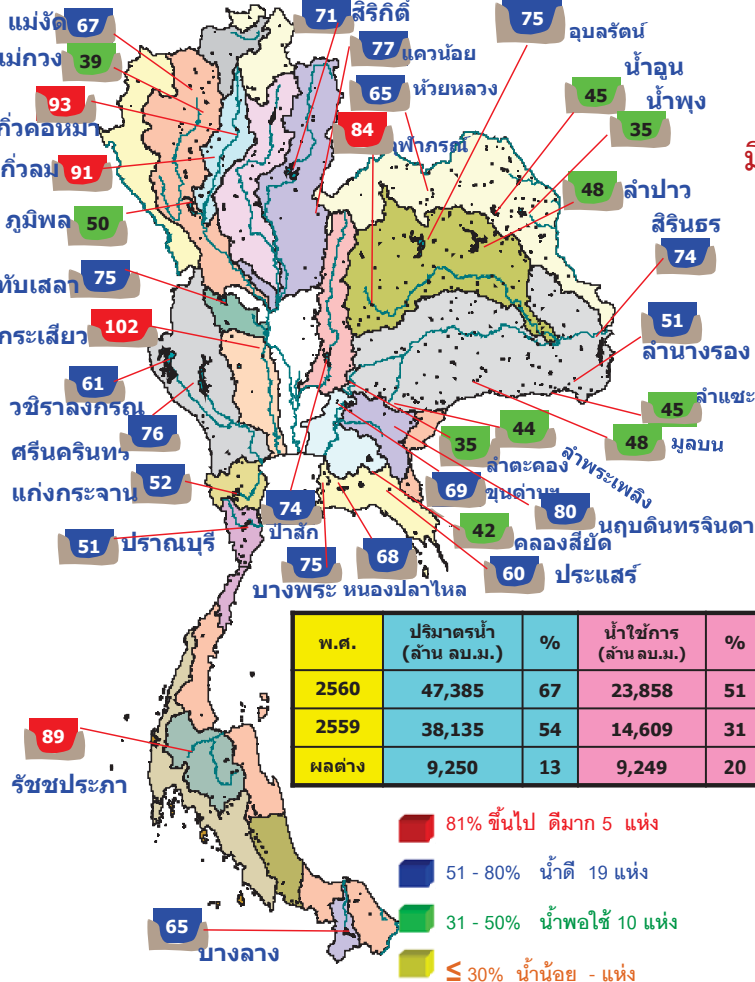
มีปริมาณน้ำต่ำกว่าเกณฑ์กักเก็บน้ำต่ำสุด 5 เขื่อน

มีปริมาณเพิ่มขึ้นจากเมื่อวาน 1 เขื่อน

บางกลาง	ยะลา	65%
---------	------	-----

มีปริมาณลดลงจากเมื่อวาน 4 เขื่อน

แม่กวางอุดมธารา	เชียงใหม่	39%
เขื่อนภูมิพล	ตาก	50%
เขื่อนน้ำพุง	สกลนคร	35%
เขื่อนศรีนครินทร์	กาญจนบุรี	76%



พ.ศ.	ปริมาณน้ำ (ล้าน ลบ.ม.)	%	น้ำใช้การ (ล้าน ลบ.ม.)	%
2560	47,385	67	23,858	51
2559	38,135	54	14,609	31
ผลต่าง	9,250	13	9,249	20

- 81% ขึ้นไป ตีมาก 5 แห่ง
- 51 - 80% น้ำดี 19 แห่ง
- 31 - 50% น้ำพอใช้ 10 แห่ง
- ≤ 30% น้ำน้อย - แห่ง

### สถานะน้ำและการระบายน้ำ กนช

รายงาน ณ วันที่ 1 กุมภาพันธ์ 2560

เขื่อน	A		B		C		D		E		F		G	
	ปริมาณน้ำไหลเข้า	ระบายน้ำ	ปริมาณน้ำไหลเข้ารวมเฉลี่ย	ค่าเฉลี่ยรวมเฉลี่ย	ปริมาณน้ำไหลเข้ารวมเฉลี่ย	ปริมาณน้ำไหลเข้ารวมเฉลี่ย	ปริมาณน้ำไหลเข้ารวมเฉลี่ย	ปริมาณน้ำไหลเข้ารวมเฉลี่ย	ปริมาณน้ำไหลเข้ารวมเฉลี่ย	ปริมาณน้ำไหลเข้ารวมเฉลี่ย	ปริมาณน้ำไหลเข้ารวมเฉลี่ย	ปริมาณน้ำไหลเข้ารวมเฉลี่ย	ปริมาณน้ำไหลเข้ารวมเฉลี่ย	ปริมาณน้ำไหลเข้ารวมเฉลี่ย
1 เขื่อนภูมิพล	1.60	11.00	12.05	2947.30	30.50	245	3 ต.ค. 2560							
2 เขื่อนศรีนครินทร์	4.16	26.00	26.20	3843.74	6.71	147	27 มี.ค. 2560							
3 เขื่อนศรีนครินทร์	5.92	6.00	9.85	3217.45	43.01	327	24 ต.ค. 2560							
4 เขื่อนวังยางกรม	0.00	10.00	11.04	2406.53	41.15	218	6 ต.ค. 2560							
5 เขื่อนพระปรางค์	1.41	2.00	3.23	3674.51	85.71	1,138	14 มี.ค. 2563							
6 เขื่อนบางลาง	6.96	0.00	0.15	689.62	56.84	4,464	22 เม.ย. 2572							
7 เขื่อนเขื่อนศรีนครินทร์	3.00	8.00	9.01	1241.53	67.12	138	18 มี.ค. 2560							
8 เขื่อนท่าแซะ	0.00	0.00	0.10	49.30	31.44	493	8 มี.ค. 2561							
9 เขื่อนศรีนครินทร์	2.20	0.00	2.94	613.34	54.03	209	28 ต.ค. 2560							
10 เขื่อนวังยางกรม	0.00	0.00	0.02	98.18	77.59	4,909	11 มี.ค. 2573							
11 เขื่อนศรีนครินทร์	1.56	5.19	5.19	711.62	74.36	137	17 มี.ค. 2560							
12 เขื่อนเขื่อนศรีนครินทร์	0.74	6.05	5.27	677.13	75.57	112	23 พ.ค. 2560							
รวม	27.65	73.24	86.06	20,150										

แหล่งข้อมูล: การไฟฟ้าฝ่ายผลิตแห่งประเทศไทย



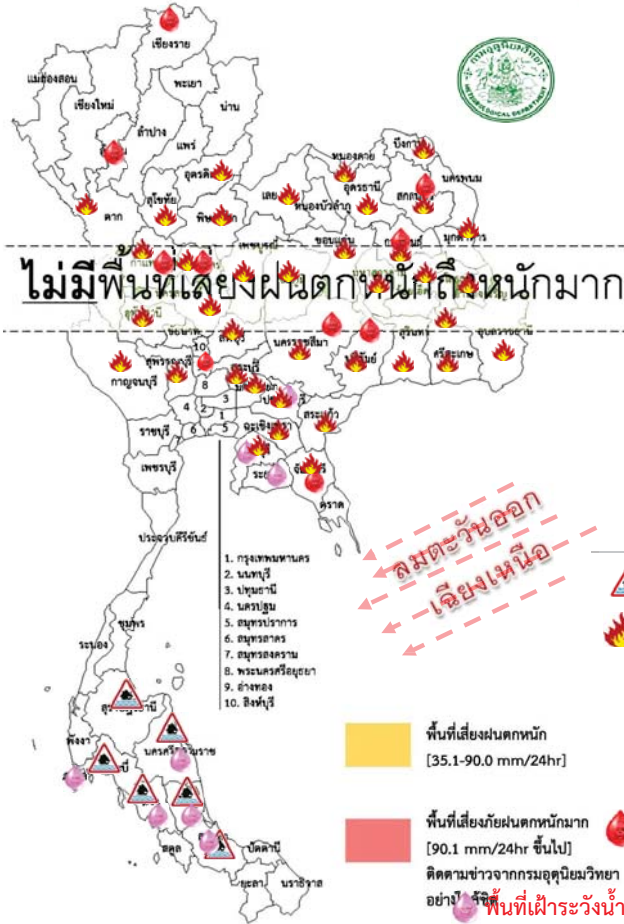
# กนข

คณะกรรมการทรัพยากรน้ำแห่งชาติ

## พื้นที่เสี่ยงจะมีฝนตกหนักถึงหนักมาก

# 1 กุมภาพันธ์ 2560

## พื้นที่ที่ต้องให้ความสนใจเป็นพิเศษ



- วันที่ 1 ก.พ. 60 ประเทศไทยตอนบนอากาศหนาวเย็นโดยทั่วไปและมีหมอกในตอนอุณหภูมิลดลงเล็กน้อยภาคใต้มีเล็กน้อย คลื่นลมบริเวณอ่าวไทยมีกำลังอ่อนลงโดยมีคลื่นสูง 1-2 เมตร
- วันที่ 2 - 6 ก.พ. 60 ภาคใต้มีฝนน้อย ส่วนในช่วงวันที่ 3-5 ก.พ. บริเวณภาคใต้มีการกระจายของฝนเพิ่มขึ้น เนื่องจาก ความกดอากาศสูงกำลังปานกลางอีกระลอกหนึ่งจากประเทศจะแผ่ลงมากคลุมภาคตะวันออกเฉียงเหนือและทะเลจีนใต้ และในช่วงวันที่ 2-4 ก.พ. 60 มีลมตะวันตกในระดับบนเคลื่อนเข้ามาปกคลุมภาคเหนือและภาคตะวันออกเฉียงเหนือ ทำให้บริเวณประเทศไทยตอนบนมีอุณหภูมิลดลง 1-3 องศา มรสุมตะวันออกเฉียงเหนือที่พัดปกคลุมภาคใต้และอ่าวไทยมีกำลังอ่อนลง และจะแรงขึ้นอีกในช่วงวันที่ 3-5 ก.พ.

- น้ำท่วม 6 จังหวัด สุราษฎร์ธานี นครศรีธรรมราช พัทลุง สงขลา กระบี่ ตรัง
- ไฟป่า 37 จังหวัด ตาก สุโขทัย อุตรดิตถ์ พิษณุโลก กำแพงเพชร พิจิตร เพชรบูรณ์ นครสวรรค์ เลย อุตรธานี สกลนครหนองคาย บึงกาฬ มุกดาหาร กาฬสินธุ์ ขอนแก่น นครราชสีมา มหาสารคาม ร้อยเอ็ด อำนาจเจริญ ยโสธร อุบลราชธานี ศรีสะเกษ สุรินทร์ บุรีรัมย์ ชัยภูมิ ลพบุรี สระบุรี นครนายก ปราจีนบุรี สระแก้ว ฉะเชิงเทรา ชลบุรี จันทบุรี กาญจนบุรี สุพรรณบุรี อุทัยธานี
- เสี่ยงขาดแคลนน้ำ 10 จังหวัด เชียงราย ลำพูน พิจิตร กำแพงเพชร อ่างทอง สกลนคร กาฬสินธุ์ นครราชสีมา บุรีรัมย์ จันทบุรี
- พื้นที่ไฟป่าจากฤดูแล้ง 8 จังหวัด ปราจีนบุรี ชลบุรี ระยอง ภูเก็ต ตรัง นครศรีธรรมราช พัทลุง สงขลา

# กนข

คณะกรรมการทรัพยากรน้ำแห่งชาติ

# 1 กุมภาพันธ์ 2560

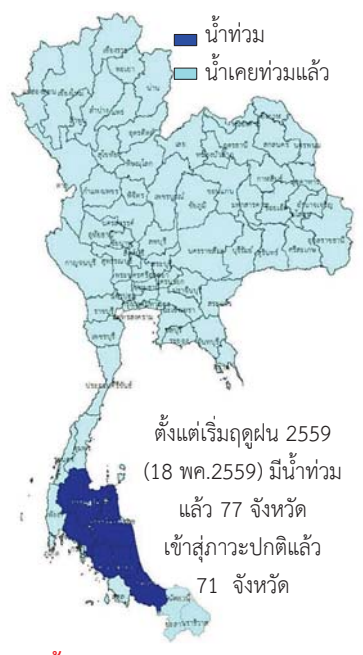
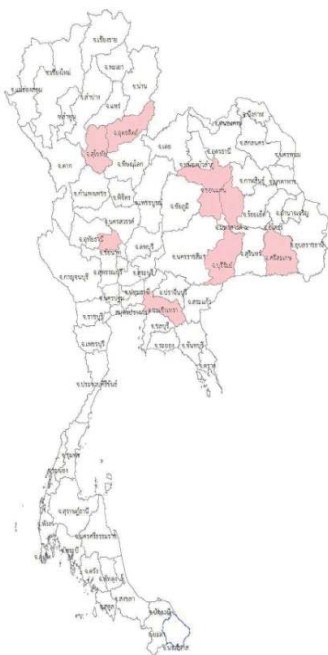
## พื้นที่น้ำท่วม น้ำท่วมขัง น้ำป่าไหลหลากและดินโคลนถล่มจากข่าว ข้อมูลวันที่ 31 ม.ค. ปี 2557 - 2560

ปี 2557

ปี 2558

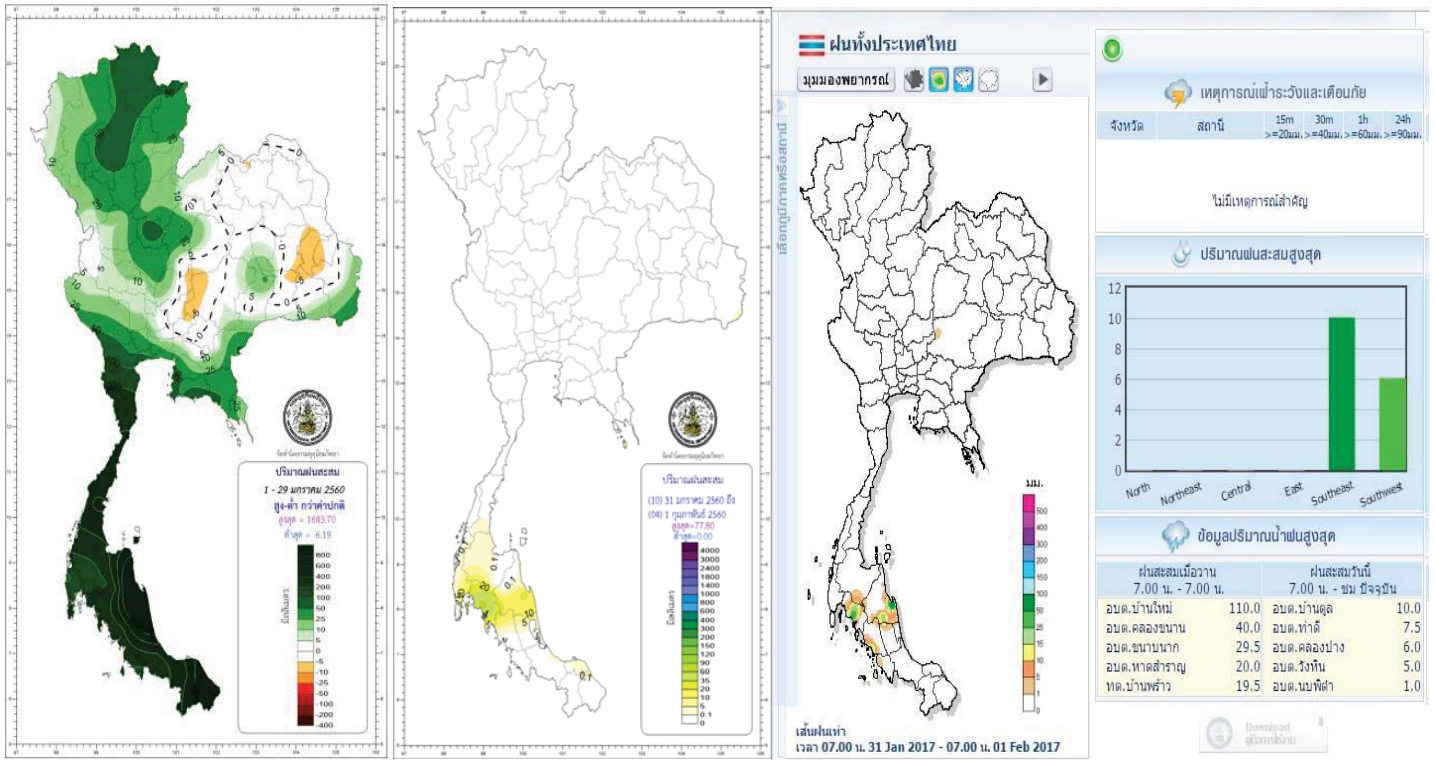
ปี 2559

ปี 2560

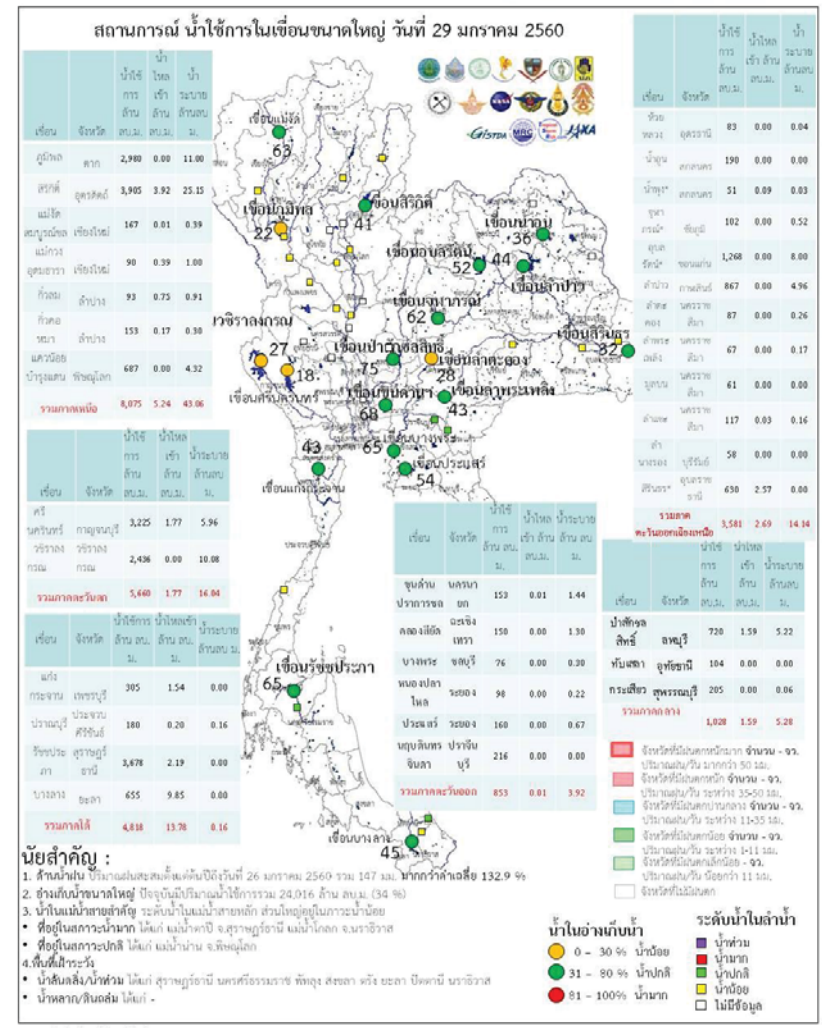
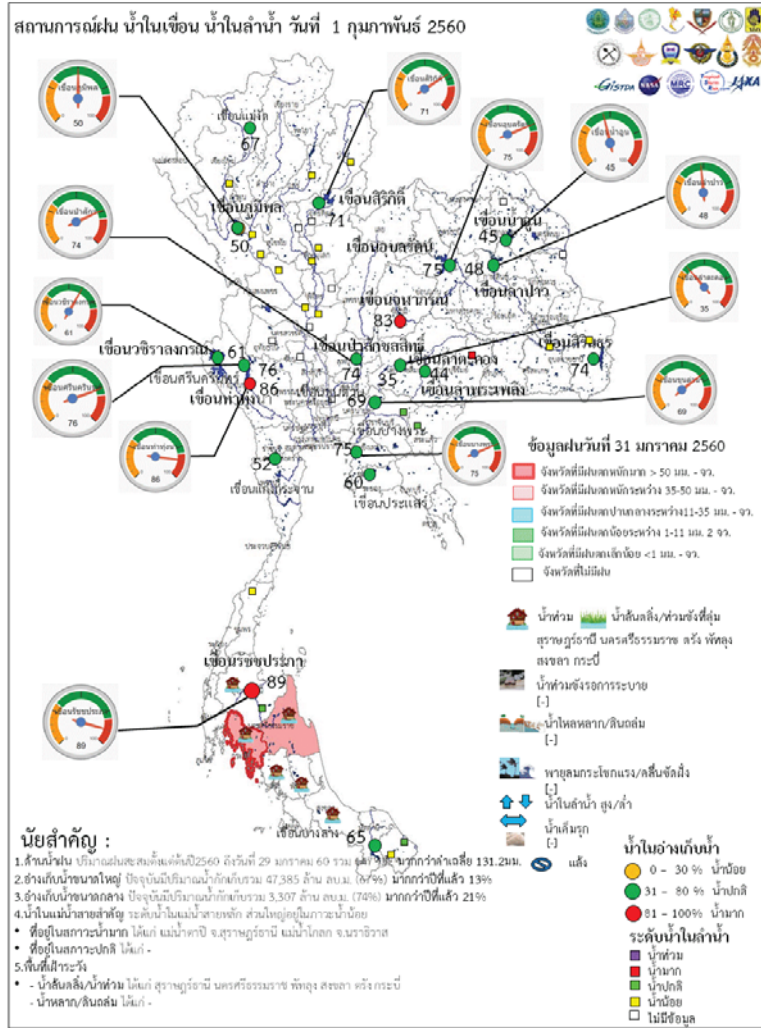


- น้ำแล้ง 8 จังหวัด สุโขทัย อุตรดิตถ์ สิงห์บุรี ขอนแก่น มหาสารคาม บุรีรัมย์ ศรีสะเกษ ฉะเชิงเทรา
- น้ำแล้ง 8 จังหวัด สุโขทัย, นครสวรรค์, ลพบุรี, สกลนคร, มหาสารคาม, นครราชสีมา, บุรีรัมย์, ชัยภูมิ
- น้ำแล้ง 14 จังหวัด เชียงราย เชียงใหม่ พะเยา อุตรดิตถ์ พิษณุโลก พิจิตร ขอนแก่น สุรินทร์ มหาสารคาม ร้อยเอ็ด นครราชสีมา นครพนม สระแก้ว กาญจนบุรี
- น้ำท่วม 6 จังหวัด สุราษฎร์ธานี นครศรีธรรมราช พัทลุง สงขลา กระบี่ ตรัง

# ปริมาณฝน









ระดับน้ำในเขื่อน

วันที่ 1 กุมภาพันธ์ 2560 รายงานสถานการณ์การเก็บกักน้ำในเขื่อนขนาดใหญ่

เขื่อนขนาดใหญ่ที่มีปริมาณน้ำต่ำกว่าเกณฑ์กักเก็บน้ำต่ำสุด จำนวน 6 เขื่อน

เขื่อน	จังหวัด	% น้ำเมื่อเทียบกับความจุเก็บกัก	เทียบกับข้อมูลในอดีต	เทียบกับเมื่อวาน
1.เขื่อนภูมิพล	ตาก	50	มากกว่าปี 2558	เท่ากับเมื่อวาน
2.แม่งวงอุดมธารา	เชียงใหม่	39	มากกว่าปี 2558	ลดลง
3.เขื่อนน้ำพุง	สกลนคร	35	มากกว่าปี 2558	เท่ากับเมื่อวาน
4.เขื่อนศรีนครินทร์	กาญจนบุรี	76	มากกว่าปี 2558	เท่ากับเมื่อวาน
5.เขื่อนบางลาง	ยะลา	65	น้อยกว่าปี 2558	เพิ่มขึ้น

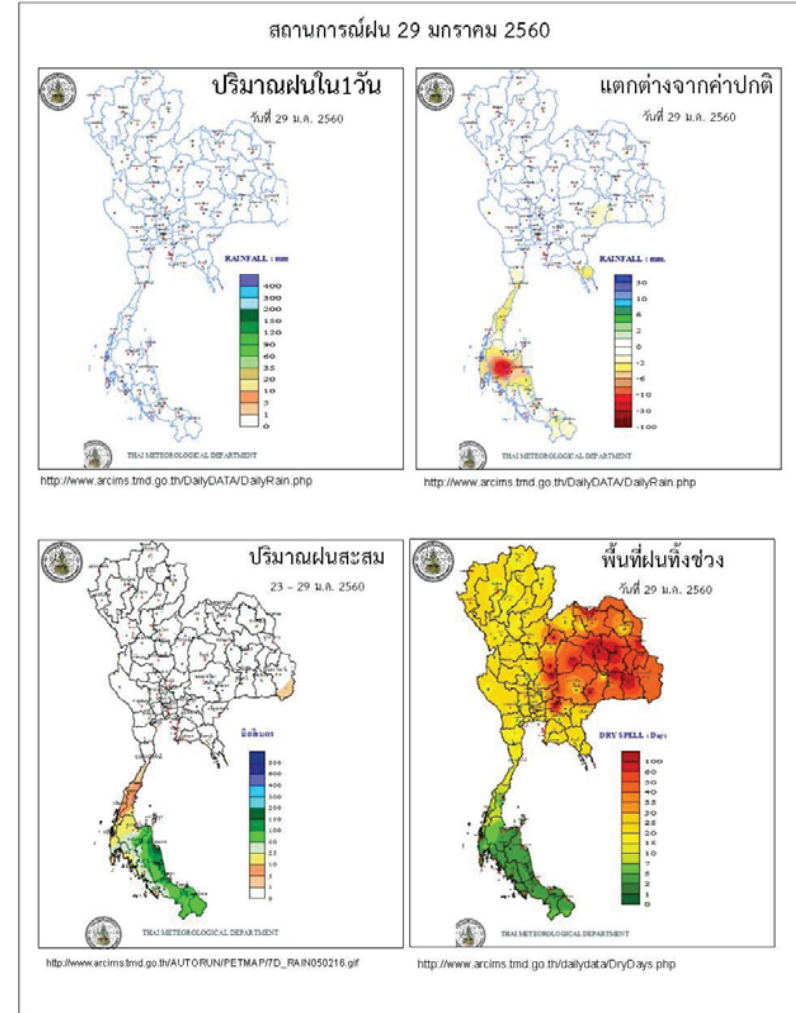
สถานการณ์น้ำในลุ่มน้ำเจ้าพระยา

มีปริมาณน้ำต้นทุนเหลือในเขื่อนทั้ง 4 แห่ง ณ วันที่ 31 มกราคม 2560 รวม 8,212 ล้านลูกบาศก์เมตร

สภาพน้ำในอ่างเก็บน้ำ ภูมิพล สิริกิติ์ แควน้อยฯ และป่าสักฯ วันที่ 31 มกราคม 2560

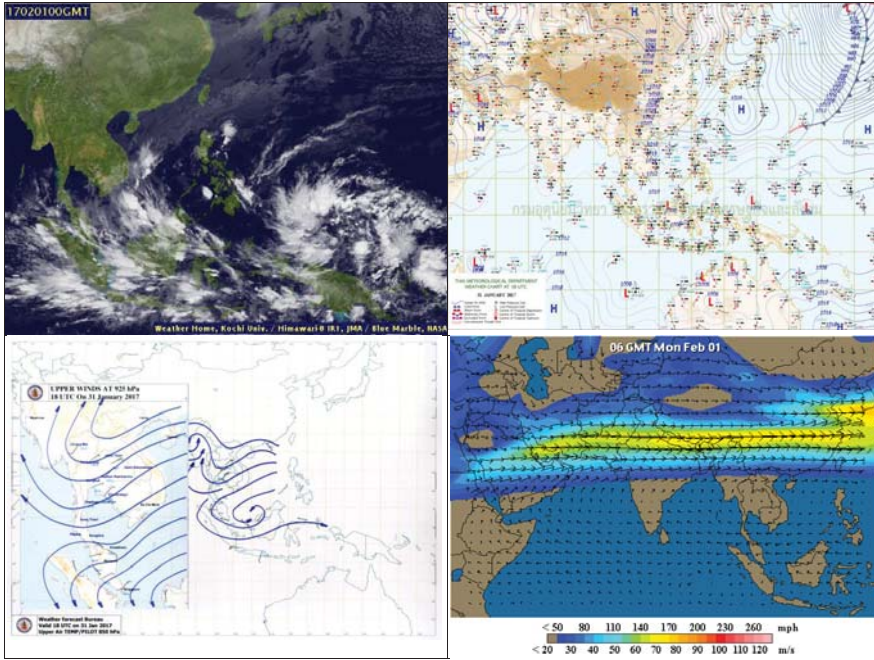
อ่างเก็บน้ำ	ปริมาณน้ำในอ่างฯ		ปริมาณน้ำใช้การได้		ปริมาณน้ำไหลลงอ่างฯ		ปริมาณน้ำระบาย		ปริมาณน้ำรับได้
	ปริมาณน้ำ	% ความจุอ่างฯ	ปริมาณน้ำ	% น้ำใช้การ	วินาที	เฮกคิว	วินาที	เฮกคิว	
ภูมิพล	6,757	50	2,957	31	0.00	1.55	11.00	11.00	6,705
สิริกิติ์	6,716	71	3,866	58	6.11	5.83	25.08	24.83	2,794
ภูมิพล+สิริกิติ์	13,473	59	6,823	42	6.11	7.38	36.08	35.83	9,499
แควน้อยฯ	720	77	677	76	0.74	0.00	5.54	4.32	219
ป่าสักชลสิทธิ์	715	74	712	74	1.56	1.58	5.19	5.21	245
รวมทั้งหมด	14,908	60	8,212	45	8.41	8.96	46.81	45.36	9,963

(หน่วย : ล้าน ลบ.ม.)



Application : Water4Thai

ข้อมูลสภาพอากาศ

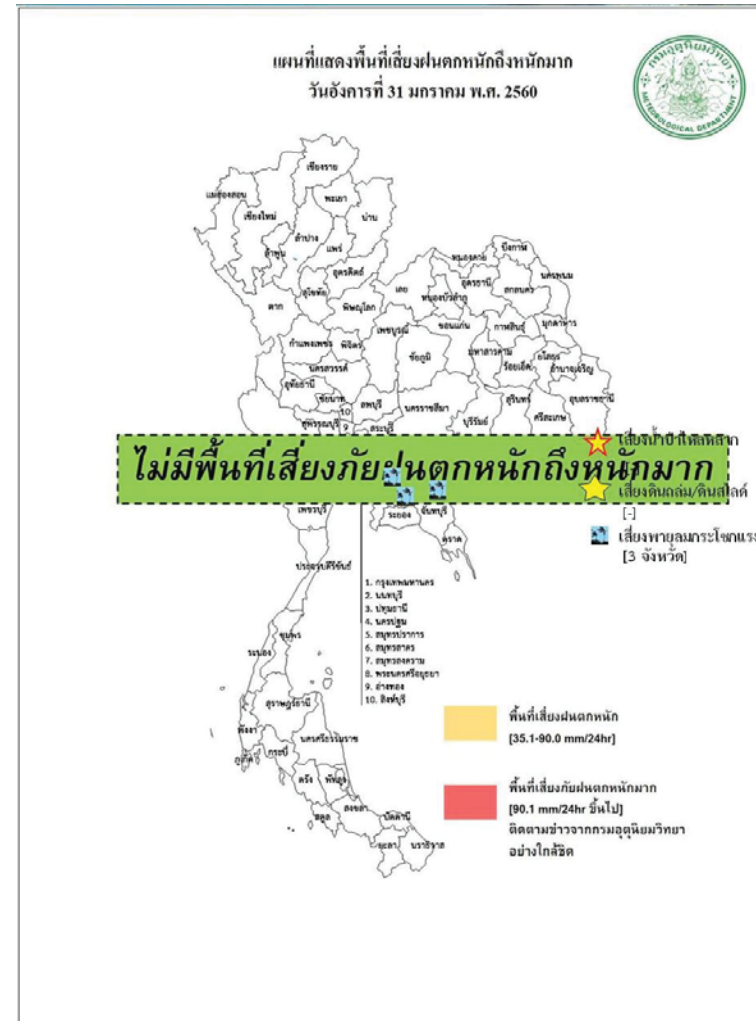


พยากรณ์อากาศ วันที่ 1 กุมภาพันธ์ 2560

พยากรณ์อากาศ 24 ชั่วโมงข้างหน้า ประเทศไทยตอนบนยังคงอากาศหนาวเย็นโดยทั่วไปและมีหมอกในตอนเช้า ขอให้ประชาชนในบริเวณดังกล่าวดูแลสุขภาพเนื่องจากสภาพอากาศที่หนาวเย็นอย่างต่อเนื่องและระมัดระวังในการสัญจรผ่านบริเวณที่มีหมอกไว้ด้วย ส่วนภาคใต้มีฝนน้อยในระยะนี้

ภาค	ลักษณะอากาศวันนี้	คาดหมาย
เหนือ	อากาศเย็นถึงหนาว กับมีหมอกในตอนเช้า และอุณหภูมิลดลงเล็กน้อย อุณหภูมิ 15-34 องศาเซลเซียส บริเวณยอดดอยอากาศหนาวถึงหนาวจัด อุณหภูมิ 6-14 องศาเซลเซียส	วันที่ 31 ม.ค.- 1 ก.พ. 60 อากาศเย็นถึงหนาว และอุณหภูมิลดลงเล็กน้อย อุณหภูมิ 15-33 องศาเซลเซียส วันที่ 2-6 ก.พ. 60 อากาศเย็นถึงหนาว อุณหภูมิลดลง 1-3 องศาเซลเซียส บริเวณยอดดอยอากาศหนาวถึงหนาวจัด
ตะวันออกเฉียงเหนือ	อากาศเย็นถึงหนาว กับมีหมอกในตอนเช้า และอุณหภูมิลดลงเล็กน้อย อุณหภูมิ 14-33 องศาเซลเซียส	วันที่ 31 ม.ค.- 1 ก.พ. 60 อากาศเย็นถึงหนาว และอุณหภูมิลดลงเล็กน้อย อุณหภูมิ 17-33 องศาเซลเซียส ในช่วงวันที่ 2-6 ก.พ. 60 อากาศเย็นถึงหนาว อุณหภูมิลดลง 1-3 องศาเซลเซียส โดยในช่วงวันที่ 2-3 ก.พ. มีฝนเล็กน้อยบางพื้นที่ ส่วนมากทางตอนล่างของภาค อุณหภูมิ 14-20 องศาเซลเซียส บริเวณยอดดอยอากาศหนาว
กลาง	อากาศเย็น กับมีหมอกในตอนเช้า และอุณหภูมิลดลงเล็กน้อย อุณหภูมิ 19-33 องศาเซลเซียส	วันที่ 31 ม.ค.- 1 ก.พ. 60 อากาศเย็นกับมีหมอกในตอนเช้า และอุณหภูมิลดลงเล็กน้อย อุณหภูมิ 18-33 องศาเซลเซียส วันที่ 2-6 ก.พ. 60 อากาศเย็นถึงหนาว อุณหภูมิลดลง 1-2 องศาเซลเซียส อุณหภูมิ 16-20 องศาเซลเซียส
ตะวันออก	อากาศเย็น กับมีหมอกในตอนเช้า ส่วนมากทางตอนบนของภาค และอุณหภูมิลดลงเล็กน้อย อุณหภูมิ 18-34 องศาเซลเซียส ทะเลมีคลื่นสูงประมาณ 1 เมตร	อากาศเย็นกับมีหมอกในตอนเช้า และอุณหภูมิลดลงเล็กน้อย ตลอดช่วง วันที่ 3-4 ก.พ. มีฝนเล็กน้อยบางพื้นที่ อุณหภูมิ 18-34 องศาเซลเซียส ทะเลมีคลื่นสูงประมาณ 1 เมตร

ใต้ (ฝั่งตะวันออก)	ทางตอนบนของภาคอากาศเย็น โดยมีฝนฟ้าคะนองร้อยละ 10 ของพื้นที่ ส่วนมากทางตอนล่างของภาค อุณหภูมิตั้งแต่ 19-32 องศาเซลเซียส ทะเลมีคลื่นสูง 1-2 เมตร บริเวณที่มีฝนฟ้าคะนองคลื่นสูงประมาณ 2 เมตร	วันที่ 30 ม.ค.- 2 ก.พ. และ วันที่ 6 ก.พ. มีฝนเล็กน้อยบางแห่ง ทะเลมีคลื่นสูงประมาณ 1 เมตร วันที่ 3-5 ก.พ. มีฝนฟ้าคะนองร้อยละ 20-40 ของพื้นที่ ทะเลมีคลื่นสูงประมาณ 1 เมตร
ใต้ (ฝั่งตะวันตก)	มีเมฆบางส่วน กับมีฝนฟ้าคะนองร้อยละ 10 ของพื้นที่ อุณหภูมิตั้งแต่ 19-33 องศาเซลเซียส ทะเลมีคลื่นสูงประมาณ 1 เมตร ห่างฝั่งคลื่นสูง 1-2 เมตร	วันที่ 30 ม.ค.- 2 ก.พ. และวันที่ 6 ก.พ. มีฝนเล็กน้อยบางแห่ง วันที่ 3-5 ก.พ. มีฝนฟ้าคะนองร้อยละ 20-30 ของพื้นที่ ทะเลมีคลื่นสูงประมาณ 1 เมตร อุณหภูมิตั้งแต่ 21-33 องศาเซลเซียส
กรุงเทพมหานคร	อากาศเย็นกับมีหมอกในตอนเช้า อุณหภูมิตั้งแต่ 21-34 องศาเซลเซียส	อากาศเย็นกับมีหมอกในตอนเช้า อุณหภูมิตั้งแต่ 21-34 องศาเซลเซียส





สถานการณ์ความเค็มของน้ำในแม่น้ำเจ้าพระยา วันที่ 1 กุมภาพันธ์ 2560

สถานี	ค่าความเค็ม (g/l)	เทียบกับมาตรฐาน	เทียบกับเมื่อวาน	แนวโน้ม
วัดโพธิ์แดงเหนือ	0.17	อยู่ในมาตรฐานเพื่อการผลิตประปา	ต่ำกว่าเมื่อวาน	ทรงตัว
วัดไผ่ล้อม	0.18	อยู่ในมาตรฐานเพื่อการผลิตประปา	ต่ำกว่าเมื่อวาน	ทรงตัว
สถานีสูบน้ำสำแล	0.18	อยู่ในมาตรฐานเพื่อการผลิตประปา	ต่ำกว่าเมื่อวาน	ทรงตัว
คลองลัดโพธิ์	8.03	ไม่อยู่ในมาตรฐานเพื่อการผลิตประปา	ต่ำกว่าเมื่อวาน	สูงขึ้น
รังสิตไซฟอน	0.18	อยู่ในมาตรฐานเพื่อการผลิตประปา	ต่ำกว่าเมื่อวาน	ทรงตัว
เขื่อนแม่กลอง	0.10	อยู่ในมาตรฐานเพื่อการผลิตประปา	เท่ากับเมื่อวาน	ทรงตัว
ท่าม่วง	0.10	อยู่ในมาตรฐานเพื่อการผลิตประปา	เท่ากับเมื่อวาน	ทรงตัว
คลองประปา กม.54	0.10	อยู่ในมาตรฐานเพื่อการผลิตประปา	เท่ากับเมื่อวาน	ทรงตัว
บางเลน กม.35	0.10	อยู่ในมาตรฐานเพื่อการผลิตประปา	เท่ากับเมื่อวาน	ทรงตัว
คลองประปา กม.14	0.10	อยู่ในมาตรฐานเพื่อการผลิตประปา	เท่ากับเมื่อวาน	ทรงตัว

ตารางเปรียบเทียบสถานการณ์น้ำในแม่น้ำสายหลัก ปี 2560 กับ ปี 2559

(ข้อมูลวันที่ 1 กุมภาพันธ์ 2560)

สถานี	ที่ตั้ง	ลุ่มน้ำ	ระดับตลิ่ง (ม.)	ระดับน้ำที่วัดได้ (ม.)		ระดับปี 2560 ต่างจากปี 2559 (ม.)
				ปี 2559	ปี 2560	
Y.3A	สุโขทัย-สวรรคโลก	0.00	1.00	0.25	0.11	ต่ำกว่า 0.14
W.4A	ตาก - สามเงา	2.71	1.85	0.00	0.64	na
P.7A	กำแพงเพชร - เมือง	0.60	0.49	0.27	0.40	สูงกว่า 0.13
Y.16	พิษณุโลก - บางระกำ	4.25	6.17	0.02	1.63	สูงกว่า 1.61
Y.5	พิจิตร - โพทะเล	4.78	6.24	1.59	2.10	สูงกว่า 0.51
N.2B	อุตรดิตถ์ - เมือง	0.02	0.40	0.39	2.10	สูงกว่า 1.71
P.17	นครสวรรค์ - บรรพตพิสัย	34.41	35.31	34.54	34.54	เท่ากับทั้ง 2 ปี
N.67	นครสวรรค์ - ชุมแสง	18.43	26.84	18.92	20.23	สูงกว่า 1.31
C.2	นครสวรรค์ - เมือง	17.30	23.25	17.55	18.05	สูงกว่า 0.5
C.30	อุทัยธานี - ชุนแก้ว	102.95	102.00	101.63	101.55	ต่ำกว่า 0.08
C.13	ชัยนาท - สรรพยา	5.77	15.64	5.96	5.65	ต่ำกว่า 0.31
S.39	ลพบุรี - ชัยบาดาล	41.41	48.74	40.11	42.33	สูงกว่า 2.22
C.29A	อยุธยา - บางไทร	0.30	2.06	0.04	-0.22	ต่ำกว่า 0.26
แม่น้ำปราจีนบุรี	ปราจีนบุรี - อ.กบินทร์บุรี	n.a.	4.60	na	0.20	na.
หนองคาย อ.เมือง (โขง)	หนองคาย อ.เมือง (โขง)	3.2	4.4	3.2	2.3	na.
นครพนม อ.เมือง (โขง)	นครพนม อ.เมือง (โขง)	3.4	3.6	3.4	1.6	na.

**การปฏิบัติการและการช่วยเหลือผู้ประสบภัยแล้ง ของหน่วยงานต่าง ๆ หน่วยทหาร**

การให้ความช่วยเหลือจังหวัดประสบอุทกภัย

**1. นครศรีธรรมราช** การให้ความช่วยเหลือ ศูนย์ปภ.เขต 4 (ประจวบคีรีขันธ์) สนับสนุนเรือท้องแบน 18 ลำ เรือไฟเบอร์กลาส 73 ลำ รถสูบ-ส่งระยะไกล รถสูบน้ำท่วมขัง พร้อม จนท. 22 นาย รถเคลื่อนย้ายผู้ประสบภัย รถ 10 ล้อ ติดตั้ง ปั่นจั่น รถบรรทุกน้ำมัน รถตรวจการ ศูนย์ปภ. เขต 11 (สุราษฎร์ธานี) เรือท้องแบน 31 ลำ เรือพลาสติก 90 ลำ เครื่องยนต์เรือหางยาว 12 เครื่อง รถบรรทุก 4 คัน รถบรรทุกตั้งปั่นจั่น 1 คัน เครื่องสูบน้ำระยะไกล 1 คัน รถเคลื่อนย้ายผู้ประสบภัย 2 คัน รถผลิตน้ำดื่ม รถกู้ภัย รถ 6 ล้อ ติดตั้งปั่นจั่น จนท. 17 คน ศูนย์ปภ.เขต 12 (สงขลา) เรือ 4 ลำ รถลากเรือ 2 คัน เจ้าหน้าที่ 6 นาย ศูนย์ปภ.เขต 16 (ชัยนาท) รถบรรทุก 1 คัน รถบรรทุก เครื่องสูบน้ำระยะไกล 1 คัน เครื่องสูบน้ำระยะไกล 1 เครื่อง รถขนย้ายผู้ประสบภัย 2 คัน รถผลิตน้ำดื่ม 1 คัน รถบรรทุกขนาดใหญ่ 12 คัน ติดตั้งปั่นจั่น 1 คัน รถกู้ภัยเคลื่อนที่เร็ว 1 คัน เรือท้องแบนพร้อมเครื่องยนต์ 5 ลำ เครื่องยนต์เรือ 40 แรงม้า 6 เครื่อง เรือพาย 2 คน พร้อมอุปกรณ์ 20 ลำ ถุงยังชีพ 500 ชุด น้ำดื่ม 5,000 ขวด เจ้าหน้าที่ 16 นาย กองทัพเรือ สนับสนุนเครื่องผลักดันน้ำ 70 เครื่อง (ติดตั้งที่ อ.ชะอวด อ.ปากพนัง) กำลังพล หน่วยงานสาธารณฯ สาธารณภัย กองบัญชาการปฎิบัติการและบรรเทาสาธารณภัยแห่งชาติ (www.nirapai.com) โทรสาร 0-2241-7450-6 สายด่วนนิรภัย 1784 2 130 นาย กรมชลประทาน เครื่องสูบน้ำ 75 เครื่อง เครื่องผลักดันน้ำ 57 เครื่อง รถแม็คโคร 10 คัน ปกครอง จังหวัด สงข.ปภ.จ. มอบถุงยังชีพ 31,610 ชุด เรือท้องแบน 21 ลำ รถบรรทุกน้ำ 1 คัน อบจ. ถุงยังชีพ 21,000 ชุด

**2. จ.สุราษฎร์ธานี** ความช่วยเหลือ พระเจ้าหลานเธอ พระองค์เจ้าอทิตยาทรกิติคุณ ถุงยังชีพ 1,000 ชุด มูลนิธิอาสา เพื่อนพึ่ง (ภาฯ) ยามยาก จัดตั้งครัวบริเวณหน้าวัดเวียง ม.4 ต.ตลาดไชยา ทำอาหารแจกจ่ายผู้ประสบภัย รวม 49,500 กล่อง มูลนิธิมิราเคิลออฟไลฟ์ฯถุงยังชีพ 500 ชุด มูลนิธิวิภาวดีรังสิต ถุงยังชีพ 250 ชุดกาชาดจังหวัดข้างกล่อง 6,745 กล่องถุงยังชีพ 1,802 ชุดมูลนิธิมิราเคิลออฟไลฟ์ฯข้างกล่อง 122,940 กล่องสงข.ปภ.จ. ถุงยังชีพ 31,760 ชุด น้ำดื่ม 200,000 ขวด ข้าวกล่อง 20,800 กล่อง กปภ. น้ำดื่ม 35,000 ขวด อำเภอ จนท.ตร. อปท. อส. อปพร. ให้การช่วยเหลือ และได้ จัดเจ้าหน้าที่เฝ้าระวังตลอด 24 ชม. ศูนย์ปภ.เขต 2 (สุพรรณบุรี) เครื่องสูบน้ำระยะไกล 2 เครื่อง เรือท้องแบน 2 เครื่อง ศูนย์ปภ.เขต 4 (ประจวบคีรีขันธ์) ศูนย์ปภ.เขต 11 (สุราษฎร์ธานี) สนับสนุน เรือท้องแบนพร้อม เครื่องยนต์ 13 ลำ เครื่องสูบน้ำระยะไกล 2 เครื่อง เครื่องสูบน้ำขนาด 14 นิ้ว 2 เครื่อง รถบรรทุก 2 คัน เจ้าหน้าที่ 2 นาย ถุงยังชีพ 3,850 ชุด มทบ.45 ถุงยังชีพ 2,750 ชุด นพค.46 สนับสนุน

รถบรรทุก เรือท้องแบน พร้อมกำลัง พล รถสูบ-ส่งระยะไกล รถสูบน้ำท่วมขัง รถเคลื่อนย้ายผู้ประสบภัย เรือพาย กองบิน 7 สนับสนุน รถบรรทุก และ เรือท้องแบน พร้อมกำลังพล 50 นายอบจ. ทน.เกาะสมุยขนส่งจังหวัด แนวทางหลวงสง.เจ้าท่าภูมิภาคสาธาต.ภูธร ภาค 8 ตร.ภูธรจังหวัด ถุงยังชีพ 500 ชุดตชด.ที่ 416, 417 กก.6 บก.รณ. เชื้อนรัชชประภาถุงยังชีพ 1,200 ชุดวิทยาลัย อาชีวะฯ ข้าวกล่อง 16,000 กล่อง สทกรณจังหวัด ถุงยังชีพ 100 ชุด กองร้อย อส. จังหวัด สสจ. ประชาสัมพันธ์ จังหวัดกองทัพเรือสนับสนุนกำลังพลพร้อมเรือผลักดันน้ำ 26 ลำกรมชลประทานสนับสนุนเครื่องผลักดันน้ำ 10 เครื่อง

**3. จ.พัทลุง** การให้ความช่วยเหลือสมเด็จพระเจ้าอยู่หัวมหาวชิราลงกรณ บดินทรเทพยวรางกูร พระราชทาน ถุงยังชีพ 3,000 ชุด ศูนย์ปภ.เขต 11 (สุราษฎร์ธานี) ศูนย์ปภ.เขต 2 (สุพรรณบุรี) รถผลิตน้ำดื่ม 1 คัน ศูนย์ปภ.เขต 4 (ประจวบคีรีขันธ์) เรือไฟเบอร์ 3 ลำ รถยนต์ 1 คัน เจ้าหน้าที่ 6 นายถุงยังชีพ 14,950 ถุง น้ำดื่ม 9,660 ขวด ข้าวกล่อง 2,000 กล่องศูนย์ปภ.เขต 5 (นครราชสีมา) เรือกู้ภัย 1 ลำ เรือท้องแบน 62 ลำ รถบรรทุกขนย้าย 2 คัน รถผลิตน้ำดื่ม รถสูบ-ส่งระยะไกล รถสูบน้ำท่วมขัง เครื่องยนต์เรือ สงข.ปภ.จ.พัทลุง แจกจ่ายถุงยังชีพ 20,000 ชุด น้ำดื่ม 11,960 ขวด เรือท้องแบน 1 ลำ ยารักษาโรค 105 ชุด ข้าวกล่อง 200 กล่อง กรมชลประทาน เครื่องสูบน้ำ 6 เครื่อง 3 เหล่ากาชาดจังหวัดถุงยังชีพ 2,680 ชุดสภากาชาดไทย 2,000 ชุด นพค.43 น้ำดื่ม 8,400 ขวด นทพ. น้ำดื่ม 19,200 ขวด ศบภ.ช. พัน 401, 402 รล FTS 1 คัน รถบรรทุกหญ้า รถขนถุงยังชีพ กำลังพล 14 นาย ตชด.ที่ 434 รถขนส่ง 1 คัน กำลังพล 10 นาย พมจ. เงิน 10,000 บาท (ประกอบอาหาร) หน่วยงานในสังกัด พม.มอบเงินเยียวยา 111,000 บาท ทม.พัทลุง กระจอบทราย 10,100 ชุด กระจอบ ถุงยังชีพ 12,000 ชุด อบจ.พัทลุง กระจอบทราย 8,400 กระจอบ ถุงยังชีพ 3,250 ชุด เรือท้องแบน 3 ลำ เรือยาง 1 ลำ กำลังพล 10 นาย สงข.เจ้าท่าภูมิภาคสาธา เรือ ท้องแบน 3 ลำ กำลังพล 10 นาย ทน.ภาค 12 รถผลิตน้ำดื่ม 1 คัน ร่วมกับ ทสจ.น้ำดื่ม 10,000 ขวด ม.สงขลา นครินทร์ฯ ถุงยังชีพ 1,200 ชุด ม.ทักษิณ รถบรรทุก 1 คัน ธกส. ถุงยังชีพ 4,850 ชุด สงข.ปศุสัตว์เขต 8 และ ปศุสัตว์จังหวัด แจกเวชภัณฑ์และอาหารสัตว์สสจ. สำนักควบคุมโรคที่ 12 ศูนย์อนามัยที่ 12 ชุดยา 21,500 ชุดและ พาราเซตามอล 3,000 แผง ยารักษาโรคน้ำกัดเท้า 22,450 หลอด กรมสุขภาพจิต รพ.จิตเวชสงขลาฯ จัดทีมเยียวยา จัดใจ วัด-คณะสงฆ์ถุงยังชีพ 3,315 ชุด บ.ไทยเบฟเวอเรจ จก. (มหาชน) น้ำดื่ม 12,000 ขวด บ.มโทรลูบริค แคนท์จก. บริจาคเงิน 10,000 บาท มูลนิธิพัทลุงการกุศล ศูนย์บัญชาการเหตุการณ์จังหวัดพัทลุง เตรียมพร้อมให้การ ช่วยเหลือตลอด 24 ชม. ณทพ.พัทลุง

**4. จ.สงขลา** (16 อ.) ยังมีสถานการณ์ในพื้นที่ 5 อ. (อ.ควนเนียงกระแสดินผู้ลี้ภัยนครสทิงพระ ระโนด) 15 ต. 82

ม. ประชาชนได้รับผลกระทบ 8,880ครัวเรือน 26,715 คน เสียชีวิต 8 ราย ถนน 354 จุด สะพาน/คอสะพาน 12 แห่ง ท่อระบายน้ำ 1 แห่ง ฝาย 1 แห่ง วัด 10 แห่ง โรงเรียน 14 แห่ง สถานที่ราชการ 4 แห่ง ท่อระบายน้ำ 31 แห่ง การให้ความช่วยเหลือ สนง.ปภ.จ. อำเภอสบ.มทบ.42 ศบภ.พล.ร.5 ศบภ.บ.น.56 ทหารเรือภาคที่ 2 สนับสนุน รถกู้ภัย 12 คัน เรือท้องแบน 10 ลำ รถน้ำและเครื่องสูบน้ำ 15 เครื่อง ถูยั้งชีพ 1,160 น้ำดื่ม 700 ขวด ยารักษาโรค 872 ชุด กรมชลประทาน เครื่องสูบน้ำ 6 เครื่อง จนท.ตร. แขวงทางหลวงสงขลา แขวงทางหลวงชนบท สงขลา อปท. อส. อปพร. เร่งเข้าสำรวจความเสียหาย พร้อมได้จัดเจ้าหน้าที่เฝ้าระวังตลอด 24 ชม

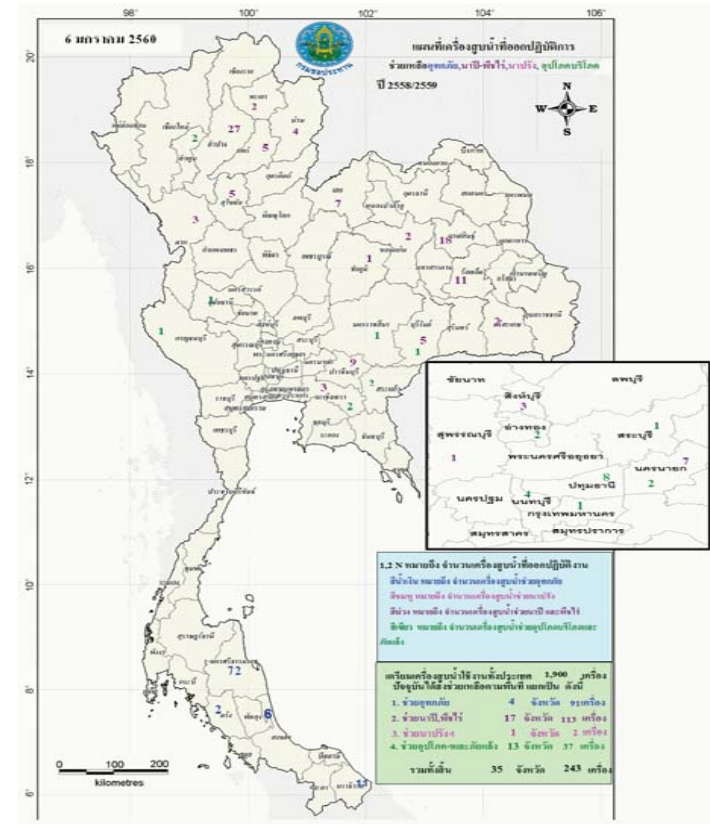
**กรมทรัพยากรน้ำ**

การช่วยเหลือในการป้องกันและบรรเทาปัญหาอุทกภัยและภัยแล้ง

ในช่วงวันที่ 28 ธันวาคม 2559 – 4 มกราคม 2560

1.1 พื้นที่ อปท.ท่างานแนว อ.แวงน้อย จ.ขอนแก่น ติดตั้งเครื่องสูบน้ำขนาด10 นิ้ว จำนวน 1 เครื่อง

สูบลำร่องน้ำเพื่อการประปา 1.2 พื้นที่ กำนันตำบลโนนทอง อ.แวงใหญ่ จ.ขอนแก่น ติดตั้งเครื่องสูบน้ำขนาด10 นิ้ว จำนวน 1 เครื่อง





กนช

คณะกรรมการทรัพยากรน้ำแห่งชาติ

จังหวัดที่ประกาศการให้ความช่วยเหลือผู้ประสบภัยพิบัติกรณีฉุกเฉิน(ภัยแล้ง) ตามระเบียบกระทรวงการคลัง ว่าด้วยเงินทดรองราชการเพื่อช่วยเหลือผู้ประสบภัยพิบัติกรณีฉุกเฉิน พ.ศ.2556 ข้อมูลวันที่ 30 มกราคม 2557-2560

ปี 2557



8 จังหวัด 25 อำเภอ  
155 ตำบล 1,524 หมู่บ้าน  
เปรียบเทียบกับประเทศ  
74,963 หมู่บ้าน คิดเป็น 2.03%

ปี 2558



8 จังหวัด 30 อำเภอ  
200 ตำบล 2,091 หมู่บ้าน  
เปรียบเทียบกับประเทศ  
74,963 หมู่บ้าน คิดเป็น 2.79%

ปี 2559



14 จังหวัด 62 อำเภอ  
339 ตำบล 3,115 หมู่บ้าน  
เปรียบเทียบกับประเทศ  
74,963 หมู่บ้าน คิดเป็น 4.15%

ปี 2560



ไม่มีจังหวัดที่ประกาศการให้ความช่วยเหลือผู้ประสบภัยพิบัติกรณีฉุกเฉิน(ภัยแล้ง)

ที่มาข้อมูล : กรมป้องกันและบรรเทาสาธารณภัย (ปภ.)

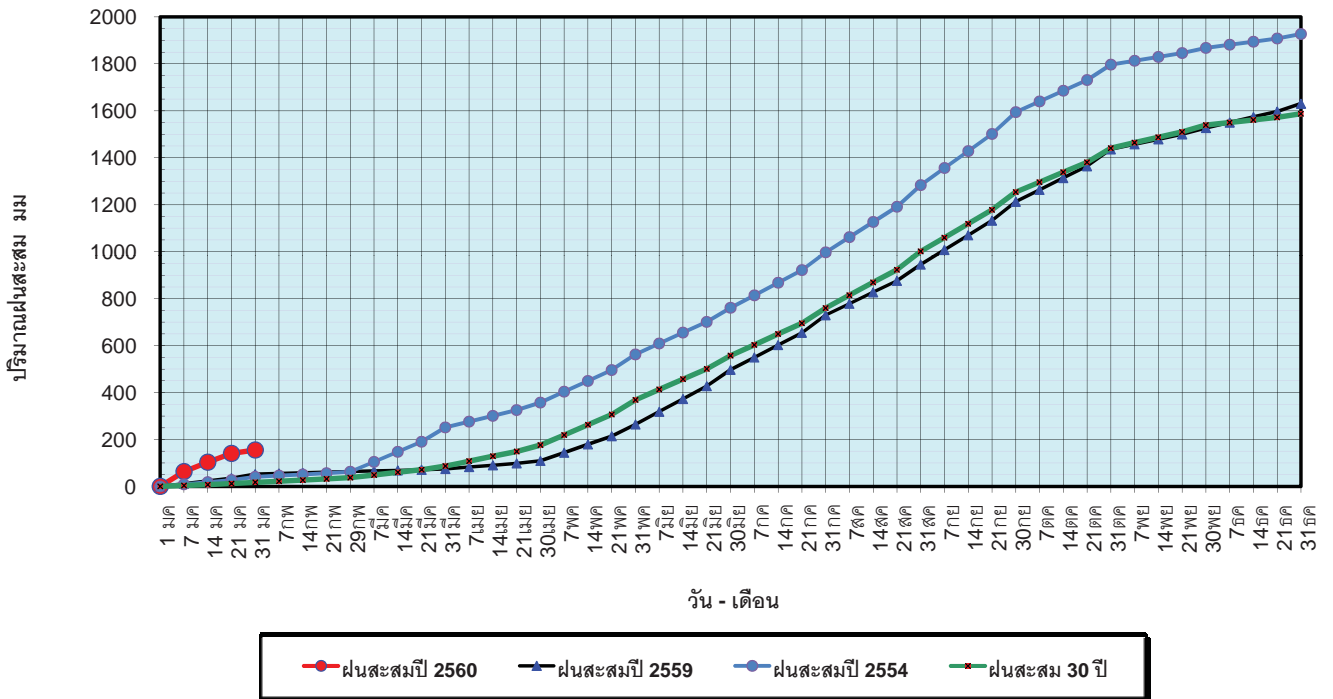
# ปริมาณฝนสะสมปี

พ.ศ. ๒๕๕๙ และ ๒๕๖๐

เทียบค่าเฉลี่ย ๓๐ ปี

วันที่ 31 มกราคม 2560  
 ฝน30ปี = 17.00 มม. (สะสมทั้งปี = 1,587.50 มม.)  
 ปี59 = 52.54 มม. (สะสมทั้งปี = 1,630.64 มม.)  
 ปี60 = 155.27 มม.  
 เปรียบเทียบกับ ปี 59 มีค่ามากกว่า 102.73 มม.  
 เปรียบเทียบกับฝนเฉลี่ย 30 ปี มีค่ามากกว่า 138.27 มม.

**ปริมาณฝนสะสมปี 2554-2559-2560 เทียบกับค่าเฉลี่ย 30 ปี**

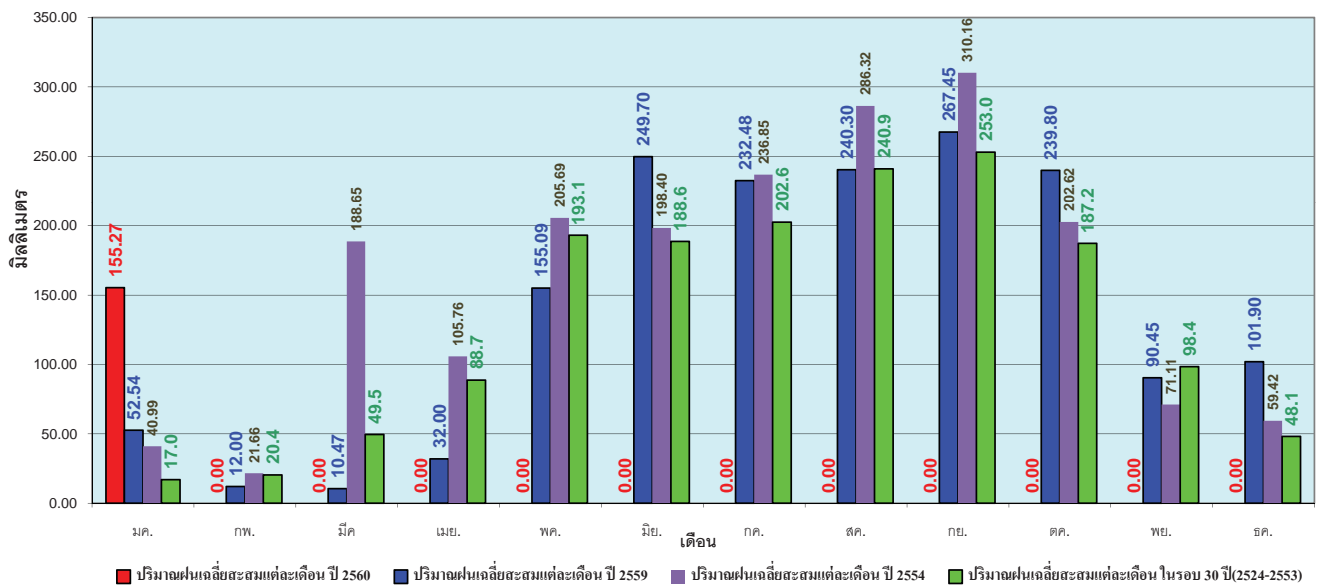


ข้อมูลจากกรมอุตุนิยมวิทยาจำนวน 122  
 สถานีข้อมูลปริมาณฝนสะสมถึง วันที่  
 31 มกราคม 2560

ศูนย์เมฆขลา ศูนย์ป้องกันวิกฤตน้ำ กรมทรัพยากรน้ำ

วันที่ 31 มกราคม 2560  
 ฝน30ปี = 17.00 มม. (สะสมทั้งปี = 1,587.50 มม.)  
 ปี59 = 52.54 มม. (สะสมทั้งปี = 1,630.64 มม.)  
 ปี60 = 155.27 มม.  
 เปรียบเทียบกับ ปี 59 มีค่ามากกว่า 102.73 มม.  
 เปรียบเทียบกับฝนเฉลี่ย 30 ปี มีค่ามากกว่า 138.27 มม.

**ปริมาณฝนเฉลี่ยรายเดือนของประเทศ**



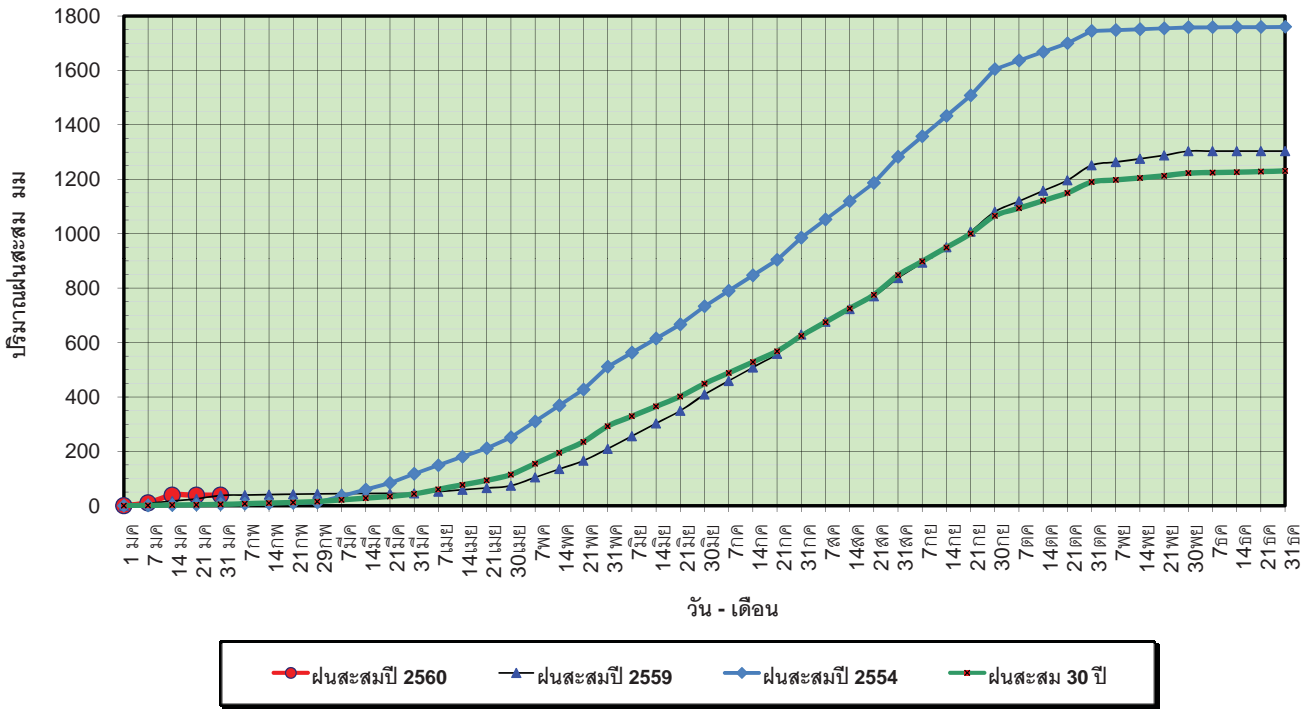
ข้อมูลจากกรมอุตุนิยมวิทยาจำนวน 122  
 สถานีข้อมูลปริมาณฝนสะสมถึง วันที่  
 31 มกราคม 2560

ศูนย์เมฆขลา ศูนย์ป้องกันวิกฤตน้ำ กรมทรัพยากรน้ำ



วันที่ 31 มกราคม 2560  
 ฝน30ปี = 4.60 มม. (สะสมทั้งปี = 1,230.90 มม.)  
 ปี59 = 37.71 มม. (สะสมทั้งปี = 1,303.93 มม.)  
 ปี60 = 38.73 มม.  
 เปรียบเทียบกับ ปี 59 มีค่ามากกว่า 1.02 มม.  
 เปรียบเทียบกับฝนเฉลี่ย 30 ปี มีค่ามากกว่า 34.13 มม.

### ปริมาณฝนสะสมภาคเหนือ



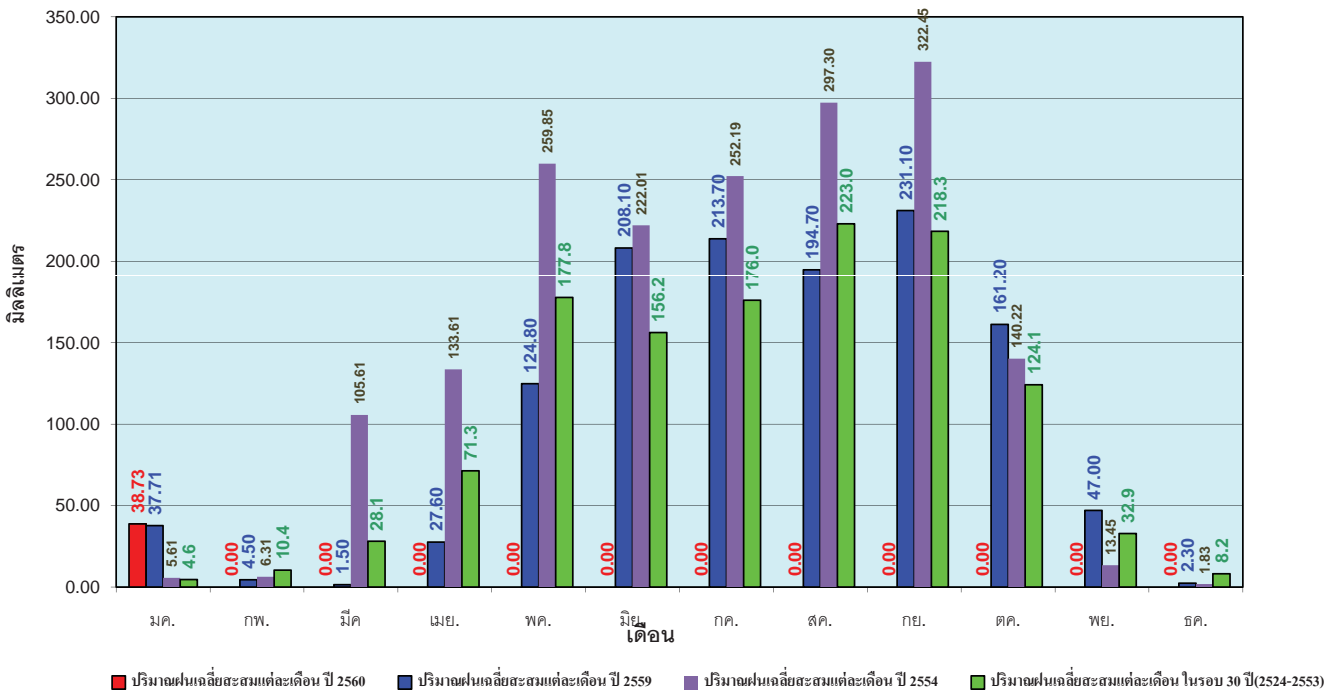
ข้อมูลจากกรมอุตุนิยมวิทยาจำนวน 32  
 สถานีข้อมูลปริมาณฝนสะสมถึง วันที่  
 31 มกราคม 2560



ศูนย์เมฆขลา ศูนย์ป้องกันวิกฤตน้ำ กรมทรัพยากรน้ำ

วันที่ 31 มกราคม 2560  
 ฝน30ปี = 4.60 มม. (สะสมทั้งปี = 1,230.90 มม.)  
 ปี59 = 37.71 มม. (สะสมทั้งปี = 1,303.93 มม.)  
 ปี60 = 38.73 มม.  
 เปรียบเทียบกับ ปี 59 มีค่ามากกว่า 1.02 มม.  
 เปรียบเทียบกับฝนเฉลี่ย 30 ปี มีค่ามากกว่า 34.13 มม.

### ปริมาณฝนเฉลี่ยสะสมรายเดือน ภาคเหนือ



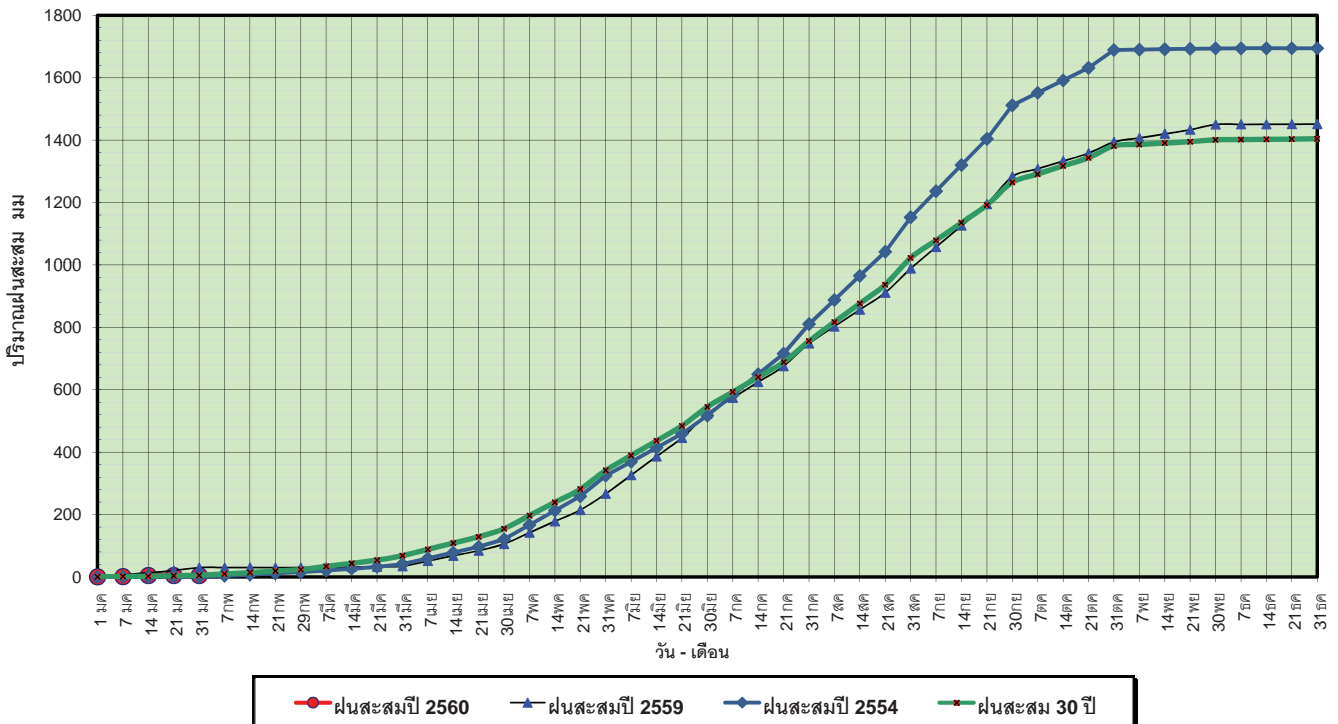
ข้อมูลจากกรมอุตุนิยมวิทยาจำนวน 32  
 สถานีข้อมูลปริมาณฝนสะสมถึง วันที่  
 31 มกราคม 2560



ศูนย์เมฆขลา ศูนย์ป้องกันวิกฤตน้ำ กรมทรัพยากรน้ำ

วันที่ 31 มกราคม 2560  
 ฝน30ปี = 4.80 มม. (สะสมทั้งปี = 1,404.50 มม.)  
 ปี59 = 29.98 มม. (สะสมทั้งปี = 1,451.61 มม.)  
 ปี60 = 4.37 มม.  
 เปรียบเทียบกับ ปี 59 **มีค่าน้อยกว่า** -25.61 มม.  
 เปรียบเทียบกับฝนเฉลี่ย 30 ปี **มีค่าน้อยกว่า** -0.43 มม.

### ปริมาณฝนสะสมภาคตะวันออกเฉียงเหนือ

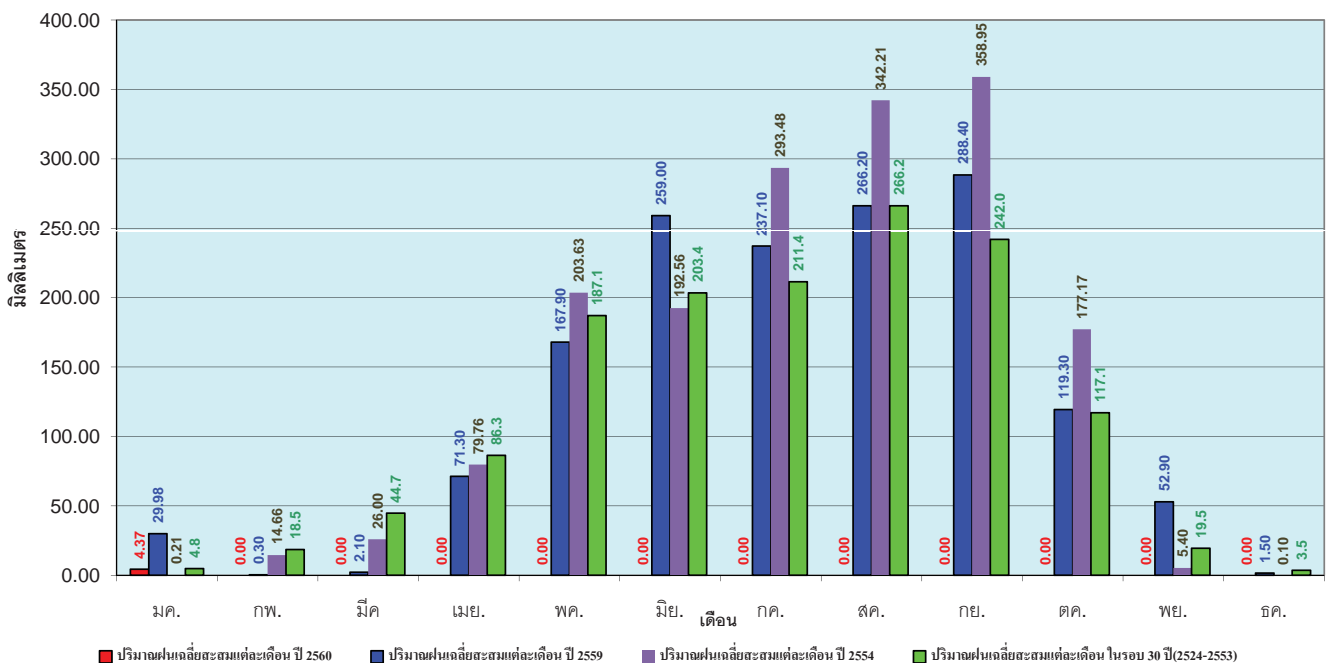


ข้อมูลจากกรมอุตุนิยมวิทยาจำนวน 28 สถานีข้อมูลปริมาณฝนสะสมถึง วันที่ 31 มกราคม 2560

ศูนย์เมฆขลา ศูนย์ป้องกันวิกฤติน้ำ กรมทรัพยากรน้ำ

วันที่ 31 มกราคม 2560  
 ฝน30ปี = 4.80 มม. (สะสมทั้งปี = 1,404.50 มม.)  
 ปี59 = 29.98 มม. (สะสมทั้งปี = 1,451.61 มม.)  
 ปี60 = 4.37 มม.  
 เปรียบเทียบกับ ปี 59 **มีค่าน้อยกว่า** -25.61 มม.  
 เปรียบเทียบกับฝนเฉลี่ย 30 ปี **มีค่าน้อยกว่า** -0.43 มม.

### ปริมาณฝนเฉลี่ยสะสมรายเดือน ภาคตะวันออกเฉียงเหนือ

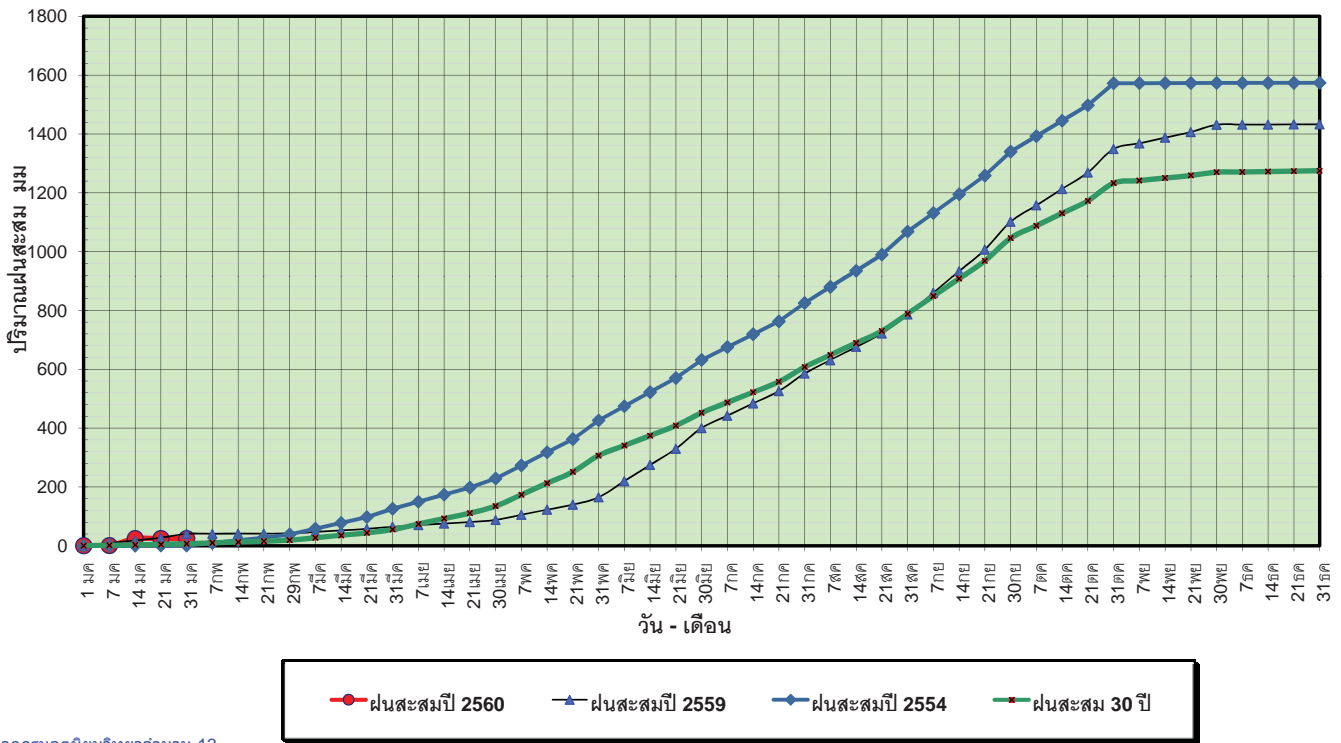


ข้อมูลจากกรมอุตุนิยมวิทยาจำนวน 28 สถานีข้อมูลปริมาณฝนสะสมถึง วันที่ 31 มกราคม 2560

ศูนย์เมฆขลา ศูนย์ป้องกันวิกฤติน้ำ กรมทรัพยากรน้ำ

วันที่ 31 มกราคม 2560  
 ฝน30ปี = 6.70 มม. (สะสมทั้งปี = 1,275.20 มม.)  
 ปี59 = 40.65 มม. (สะสมทั้งปี = 1,432.69 มม.)  
 ปี60 = 24.41 มม.  
 เปรียบเทียบกับ ปี 59 **มีค่าน้อยกว่า** -16.24 มม.  
 เปรียบเทียบกับฝนเฉลี่ย 30 ปี **มีค่ามากกว่า** 17.71 มม.

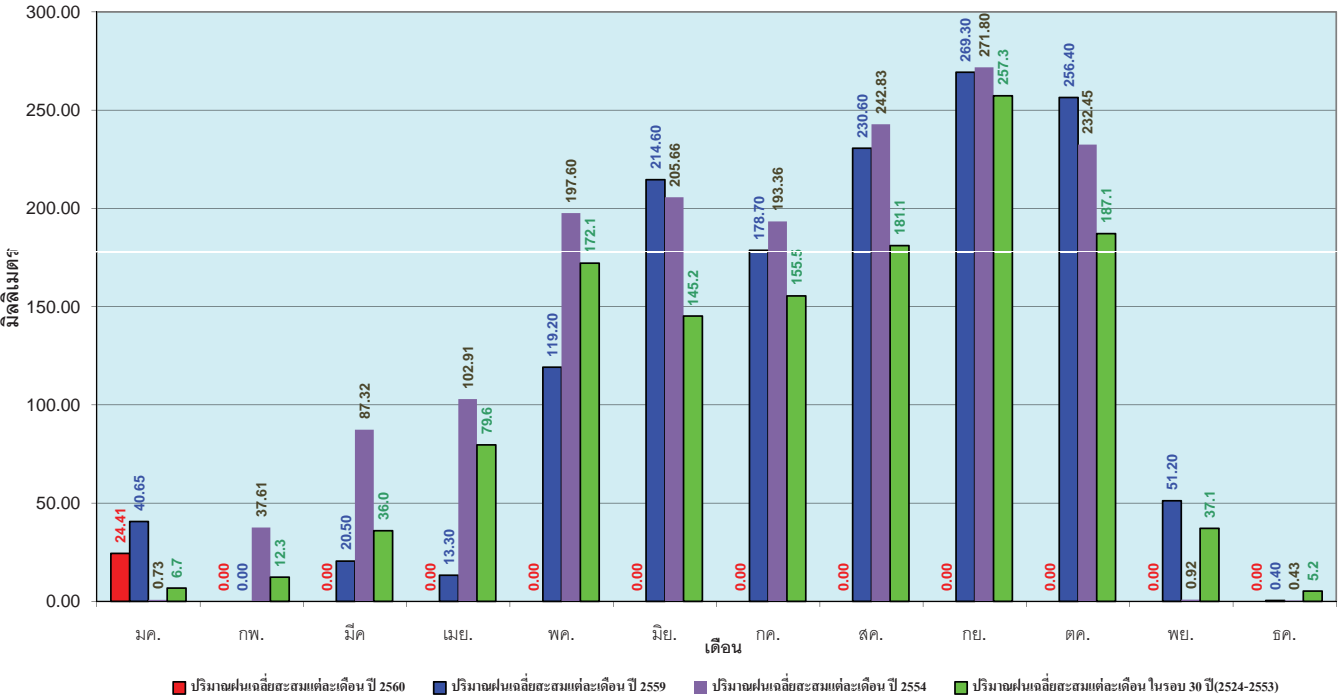
### ปริมาณฝนสะสมภาคกลาง



ข้อมูลจากกรมอุตุนิยมวิทยาจำนวน 13  
 สถานีข้อมูลปริมาณฝนสะสมถึง วันที่  
 31 มกราคม 2560

วันที่ 31 มกราคม 2560  
 ฝน30ปี = 6.70 มม. (สะสมทั้งปี = 1,275.20 มม.)  
 ปี59 = 40.65 มม. (สะสมทั้งปี = 1,432.69 มม.)  
 ปี60 = 24.41 มม.  
 เปรียบเทียบกับ ปี 59 **มีค่าน้อยกว่า** -16.24 มม.  
 เปรียบเทียบกับฝนเฉลี่ย 30 ปี **มีค่ามากกว่า** 17.71 มม.

### ปริมาณฝนเฉลี่ยสะสมรายเดือน ภาคกลาง

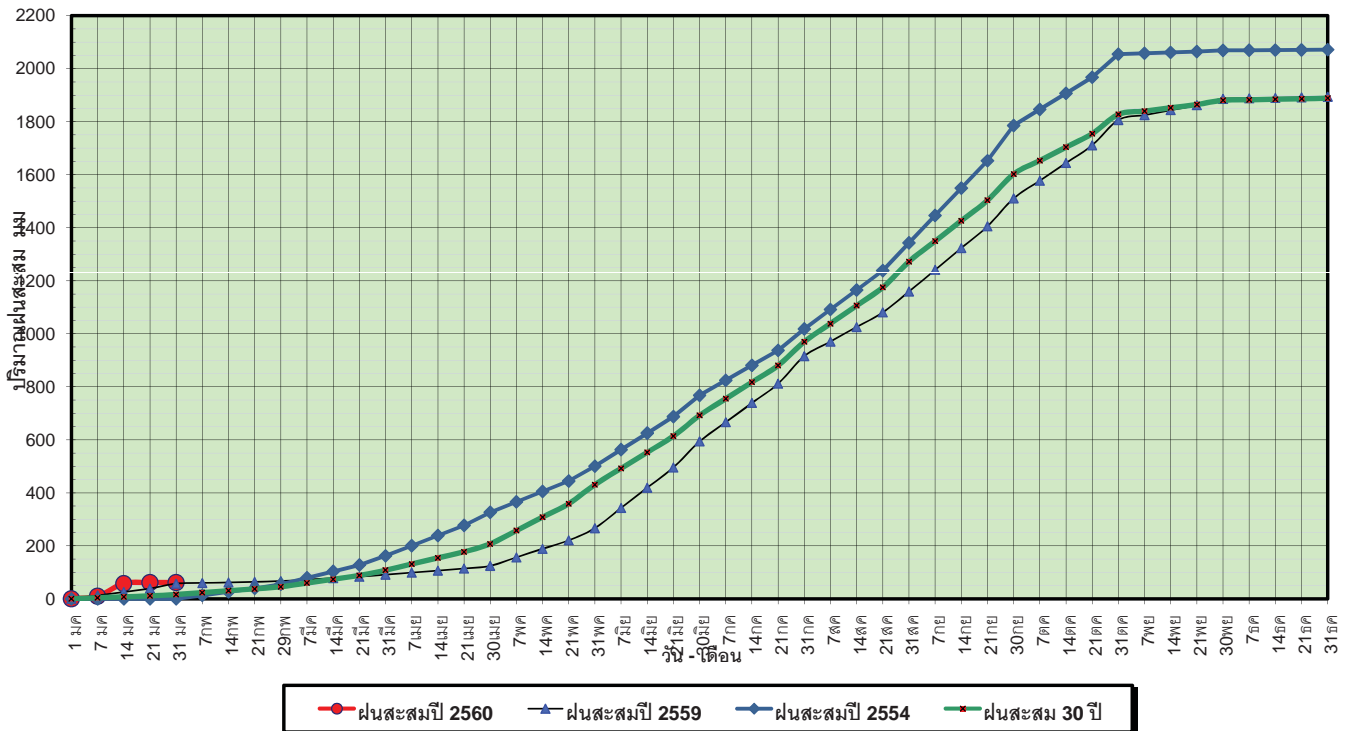


ข้อมูลจากกรมอุตุนิยมวิทยาจำนวน 13  
 สถานีข้อมูลปริมาณฝนสะสมถึง วันที่  
 31 มกราคม 2560



วันที่ 31 มกราคม 2560  
 ฝน30ปี = 16.10 มม. (สะสมทั้งปี = 1,888.80 มม.)  
 ปี59 = 57.49 มม. (สะสมทั้งปี = 1,746.74 มม.)  
 ปี60 = 61.47 มม.  
 เปรียบเทียบกับ ปี 59 มีค่ามากกว่า 3.98 มม.  
 เปรียบเทียบกับฝนเฉลี่ย 30 ปี มีค่ามากกว่า 45.37 มม.

### ปริมาณฝนสะสมภาคตะวันออก

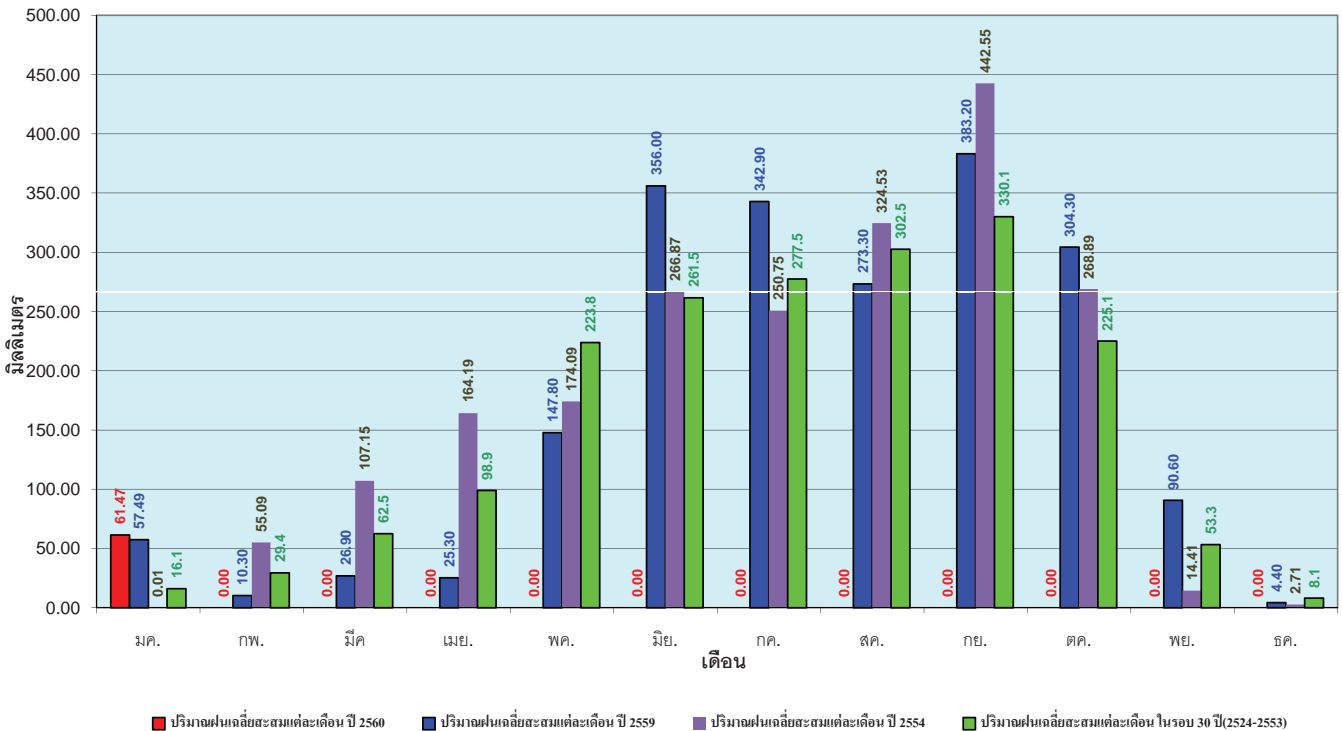


ข้อมูลจากกรมอุตุนิยมวิทยาจำนวน 15 สถานีข้อมูลปริมาณฝนสะสมถึง วันที่ 31 มกราคม 2560

ศูนย์เมขลา ศูนย์ป้องกันวิกฤตน้ำ กรมทรัพยากรน้ำ

วันที่ 31 มกราคม 2560  
 ฝน30ปี = 16.10 มม. (สะสมทั้งปี = 1,888.80 มม.)  
 ปี59 = 57.49 มม. (สะสมทั้งปี = 1,746.74 มม.)  
 ปี60 = 61.47 มม.  
 เปรียบเทียบกับ ปี 59 มีค่ามากกว่า 3.98 มม.  
 เปรียบเทียบกับฝนเฉลี่ย 30 ปี มีค่ามากกว่า 45.37 มม.

### ปริมาณฝนเฉลี่ยสะสมรายเดือน ภาคตะวันออก

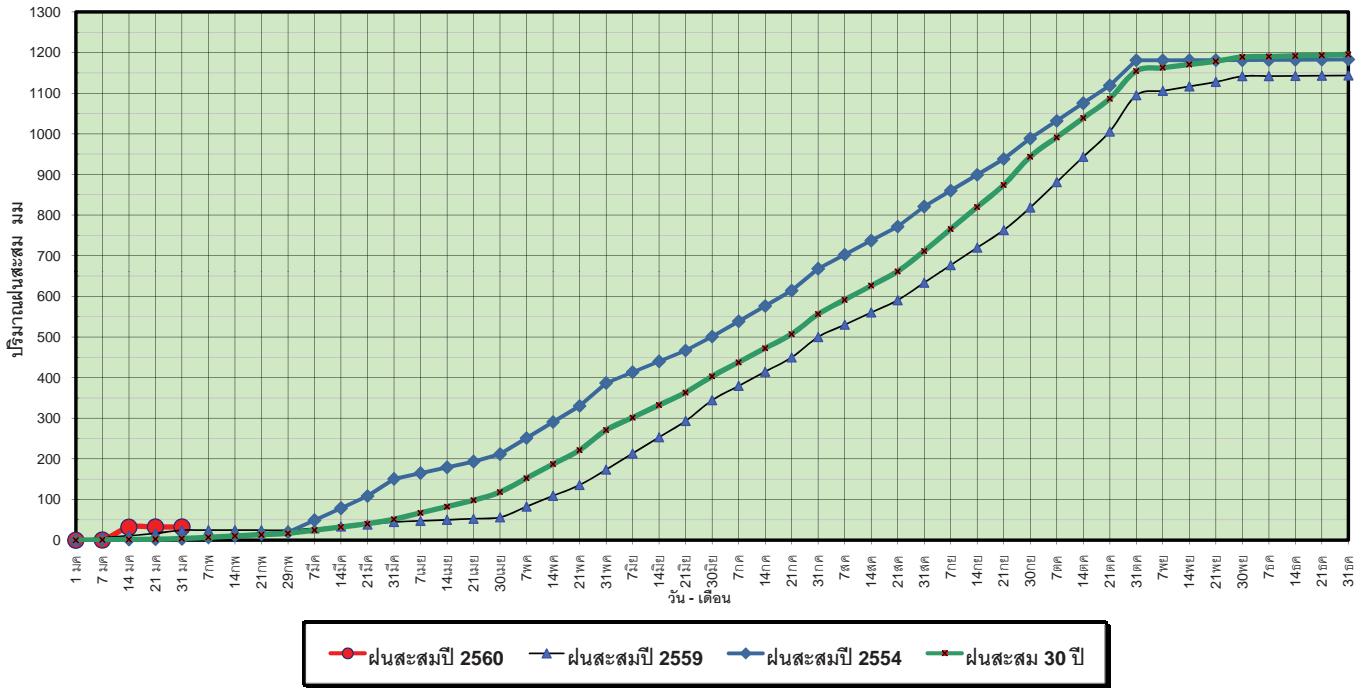


ข้อมูลจากกรมอุตุนิยมวิทยาจำนวน 15 สถานีข้อมูลปริมาณฝนสะสมถึง วันที่ 31 มกราคม 2560

ศูนย์เมขลา ศูนย์ป้องกันวิกฤตน้ำ กรมทรัพยากรน้ำ

วันที่ 31 มกราคม 2560  
 ฝน30ปี = 4.20 มม. (สะสมทั้งปี = 1,195.72 มม.)  
 ปี59 = 24.52 มม. (สะสมทั้งปี = 1,064.92 มม.)  
 ปี60 = 32.56 มม.  
 เปรียบเทียบกับ ปี 59 มีค่ามากกว่า 8.04 มม.  
 เปรียบเทียบกับฝนเฉลี่ย 30 ปี มีค่ามากกว่า 28.36 มม.

### ปริมาณฝนสะสมภาคตะวันตก

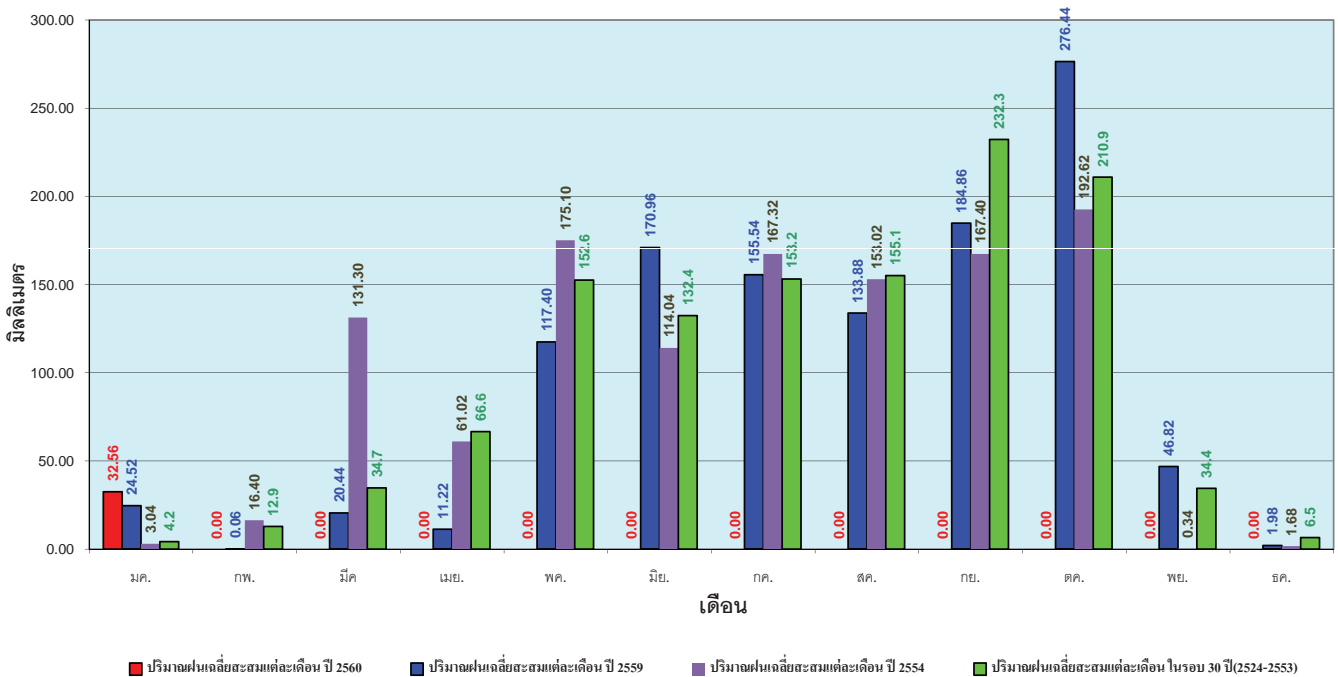


ข้อมูลจากกรมอุตุนิยมวิทยาจำนวน 5 สถานีข้อมูลปริมาณฝนสะสมถึง วันที่ 31 มกราคม 2560



วันที่ 31 มกราคม 2560  
 ฝน30ปี = 4.20 มม. (สะสมทั้งปี = 1,195.72 มม.)  
 ปี59 = 24.52 มม. (สะสมทั้งปี = 1,064.92 มม.)  
 ปี60 = 32.56 มม.  
 เปรียบเทียบกับ ปี 59 มีค่ามากกว่า 8.04 มม.  
 เปรียบเทียบกับฝนเฉลี่ย 30 ปี มีค่ามากกว่า 28.36 มม.

### ปริมาณฝนเฉลี่ยสะสมรายเดือน ภาคตะวันตก

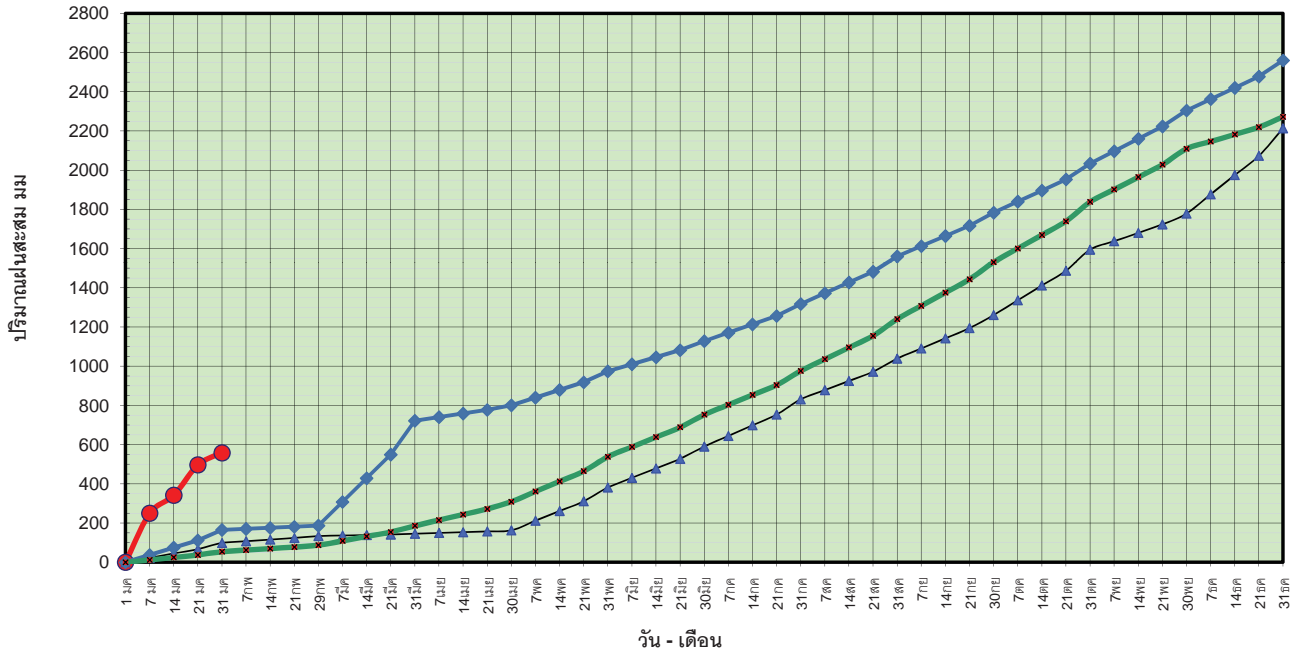


ข้อมูลจากกรมอุตุนิยมวิทยาจำนวน 5 สถานีข้อมูลปริมาณฝนสะสมถึง วันที่ 31 มกราคม 2560



วันที่ 31 มกราคม 2560  
 ฝน30ปี = 54.40 มม. (สะสมทั้งปี = 2,271.55 มม.)  
 ปี59 = 98.30 มม. (สะสมทั้งปี = 2,058.2 มม.)  
 ปี60 = 557.88 มม.  
 เปรียบเทียบกับ ปี 59 มีค่ามากกว่า 459.58 มม.  
 เปรียบเทียบกับฝนเฉลี่ย 30 ปี มีค่ามากกว่า 503.48 มม.

**ปริมาณฝนสะสมภาคใต้**



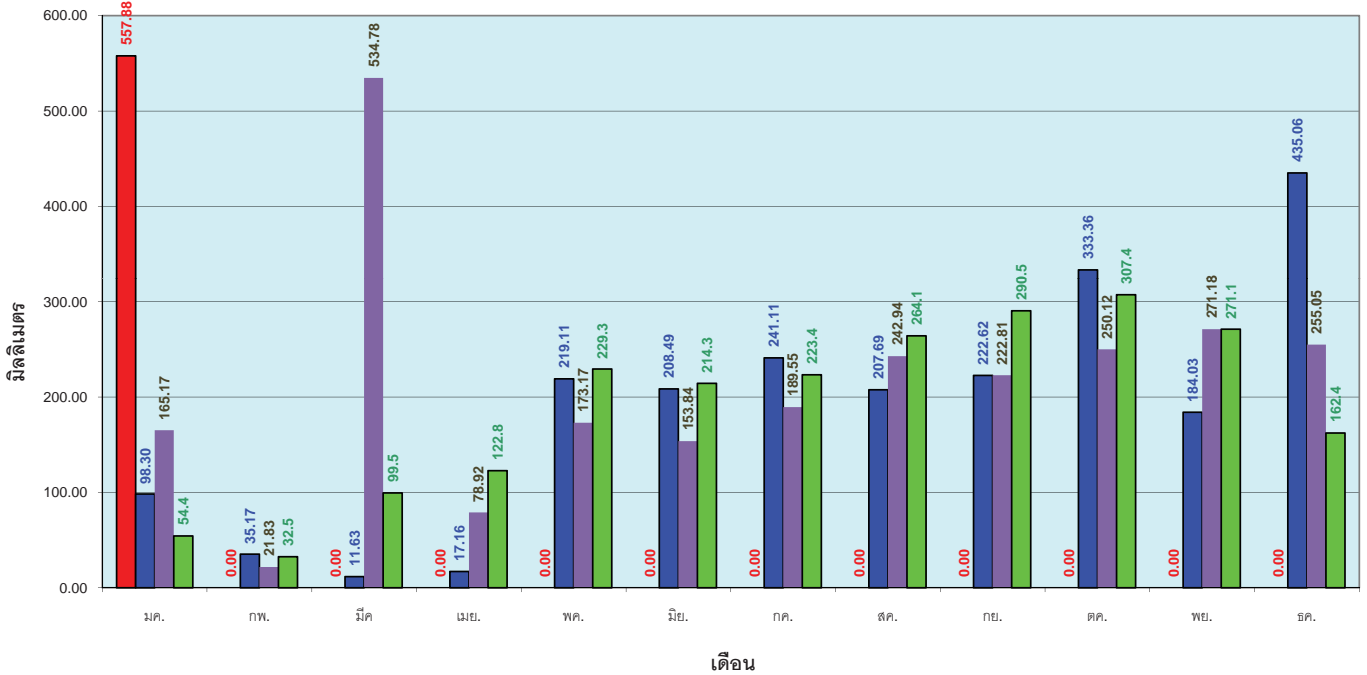
● ฝนสะสมปี 2560 ▲ ฝนสะสมปี 2559 ◆ ฝนสะสมปี 2554 ■ ฝนสะสม 30 ปี

ข้อมูลจากกรมอุตุนิยมวิทยาจำนวน 29  
 สถานีข้อมูลปริมาณฝนสะสมถึง วันที่  
 31 มกราคม 2560

ศูนย์เมฆขลา ศูนย์ป้องกันวิกฤติน้ำ กรมทรัพยากรน้ำ

วันที่ 31 มกราคม 2560  
 ฝน30ปี = 54.40 มม. (สะสมทั้งปี = 2,271.55 มม.)  
 ปี59 = 98.30 มม. (สะสมทั้งปี = 2,058.2 มม.)  
 ปี60 = 557.88 มม.  
 เปรียบเทียบกับ ปี 59 มีค่ามากกว่า 459.58 มม.  
 เปรียบเทียบกับฝนเฉลี่ย 30 ปี มีค่ามากกว่า 503.48 มม.

**ปริมาณฝนเฉลี่ยสะสมรายเดือน ภาคใต้**



ข้อมูลจากกรมอุตุนิยมวิทยาจำนวน 29  
 สถานีข้อมูลปริมาณฝนสะสมถึง วันที่  
 31 มกราคม 2560

ศูนย์เมฆขลา ศูนย์ป้องกันวิกฤติน้ำ กรมทรัพยากรน้ำ

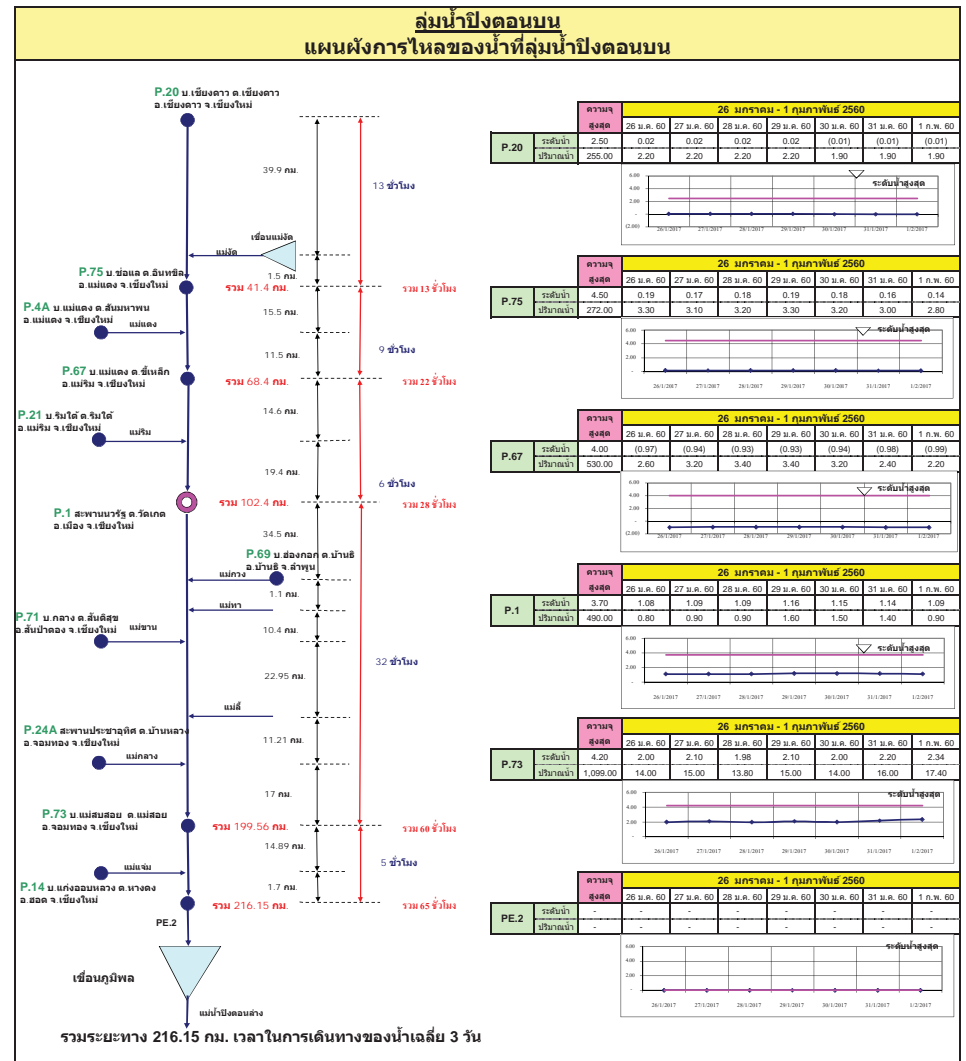
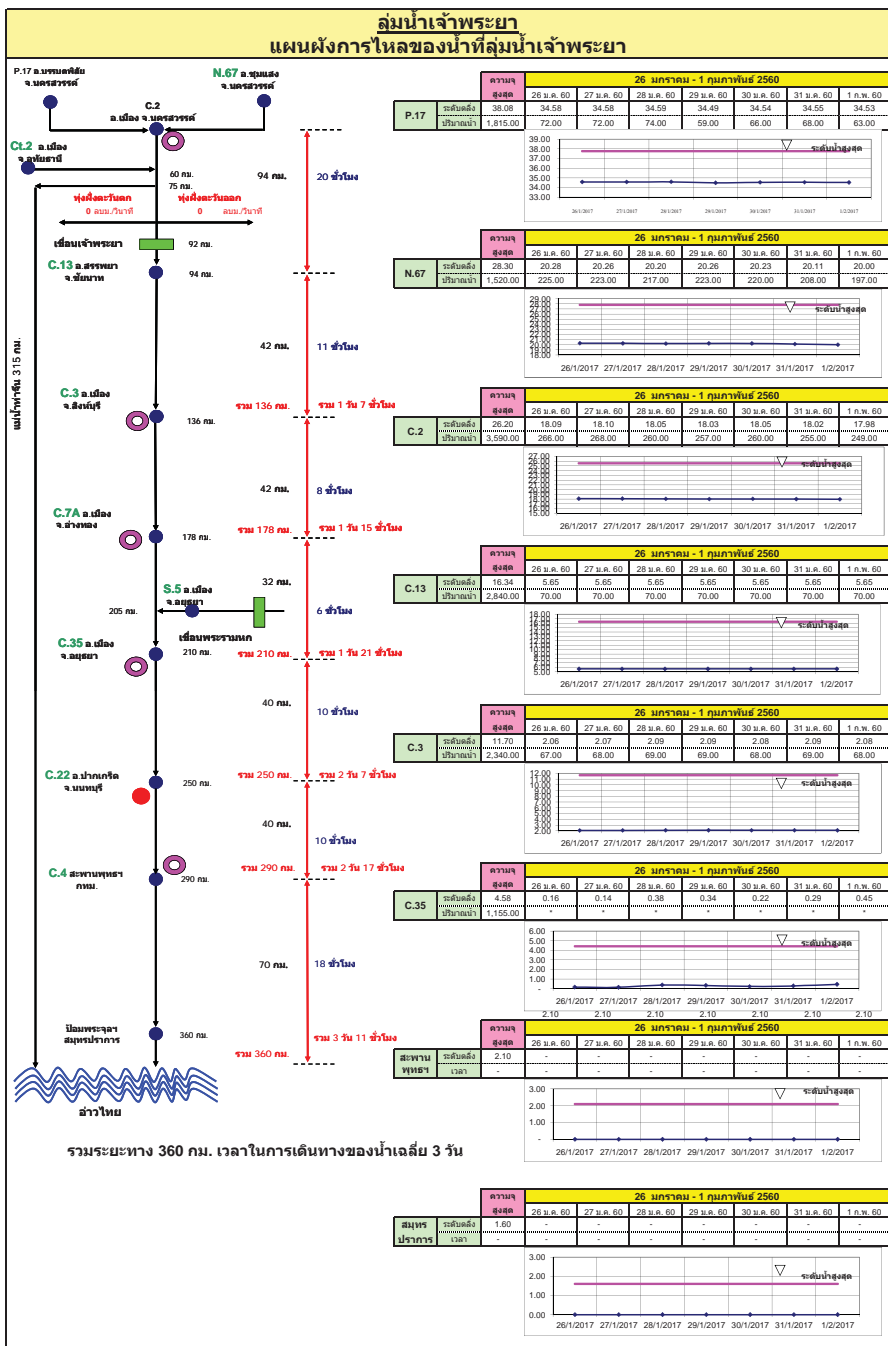


# สถานการณ์น้ำในอ่างเก็บน้ำ ขนาดใหญ่ และขนาดกลาง

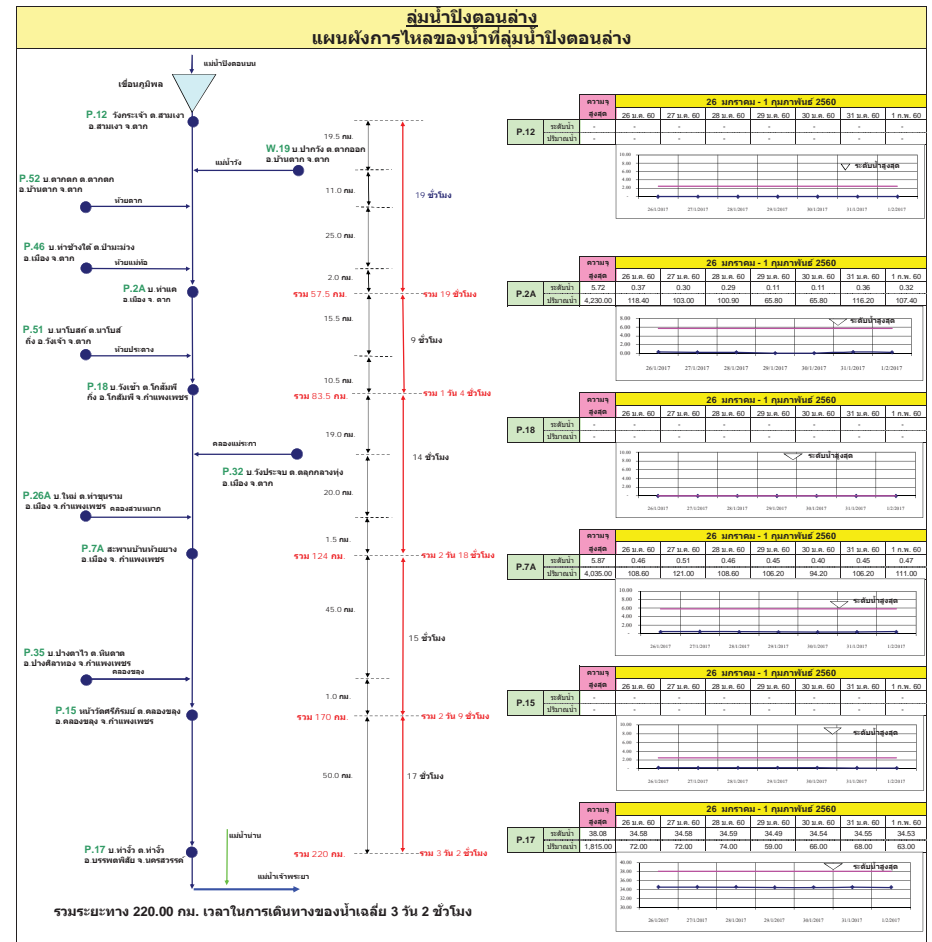
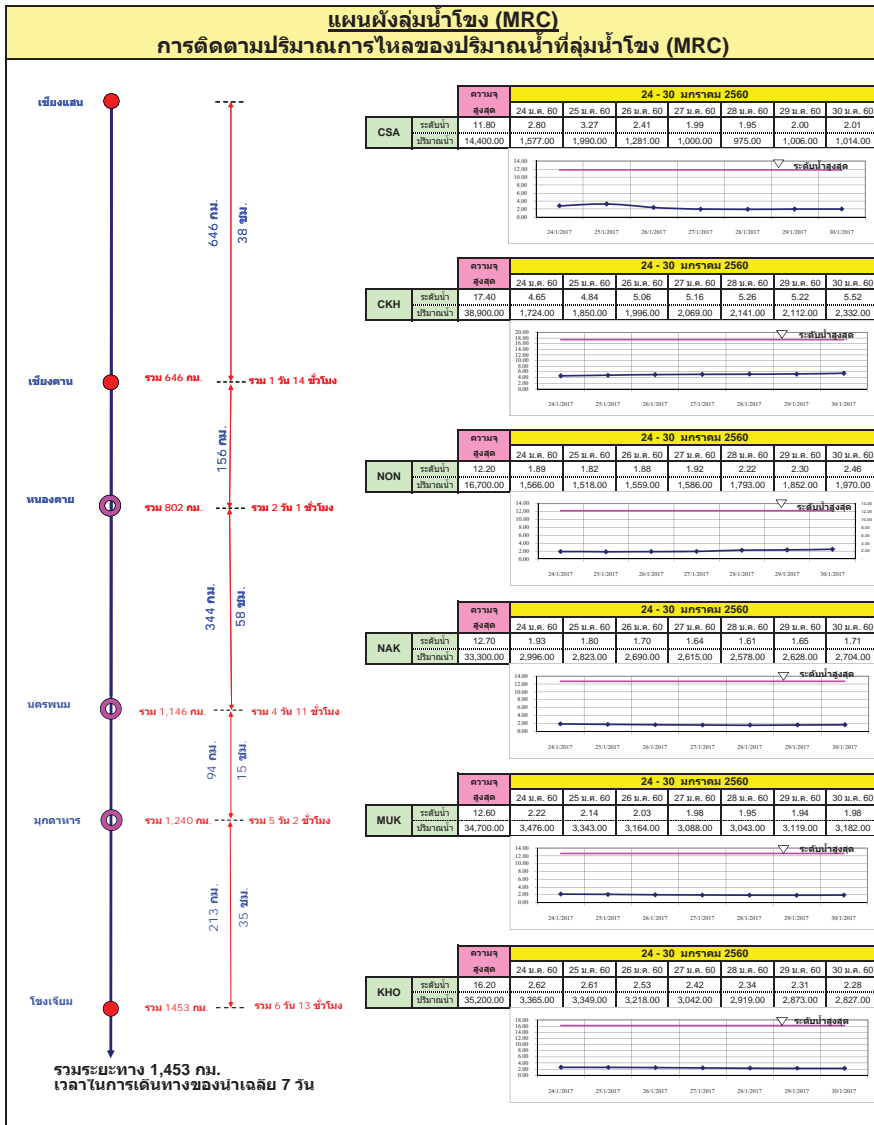


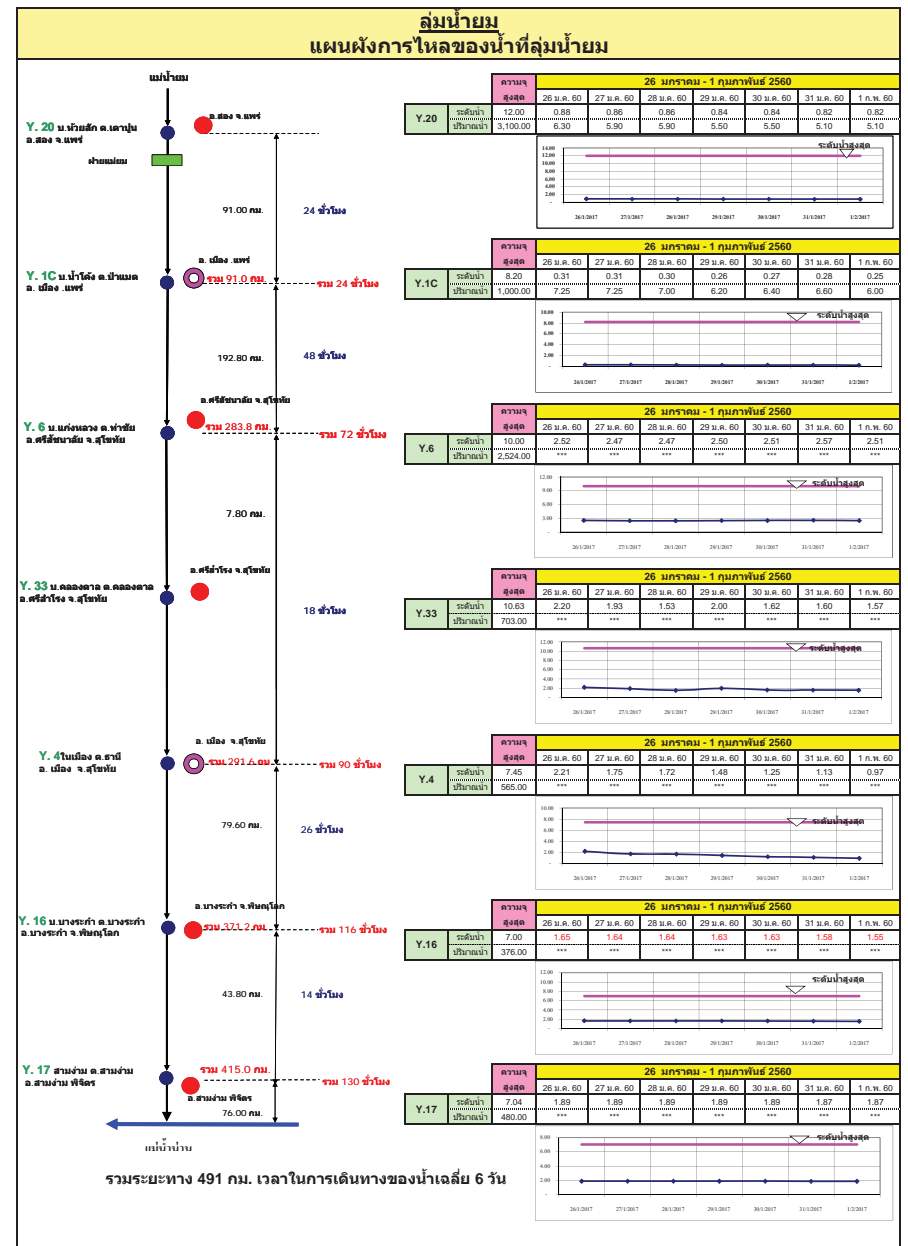
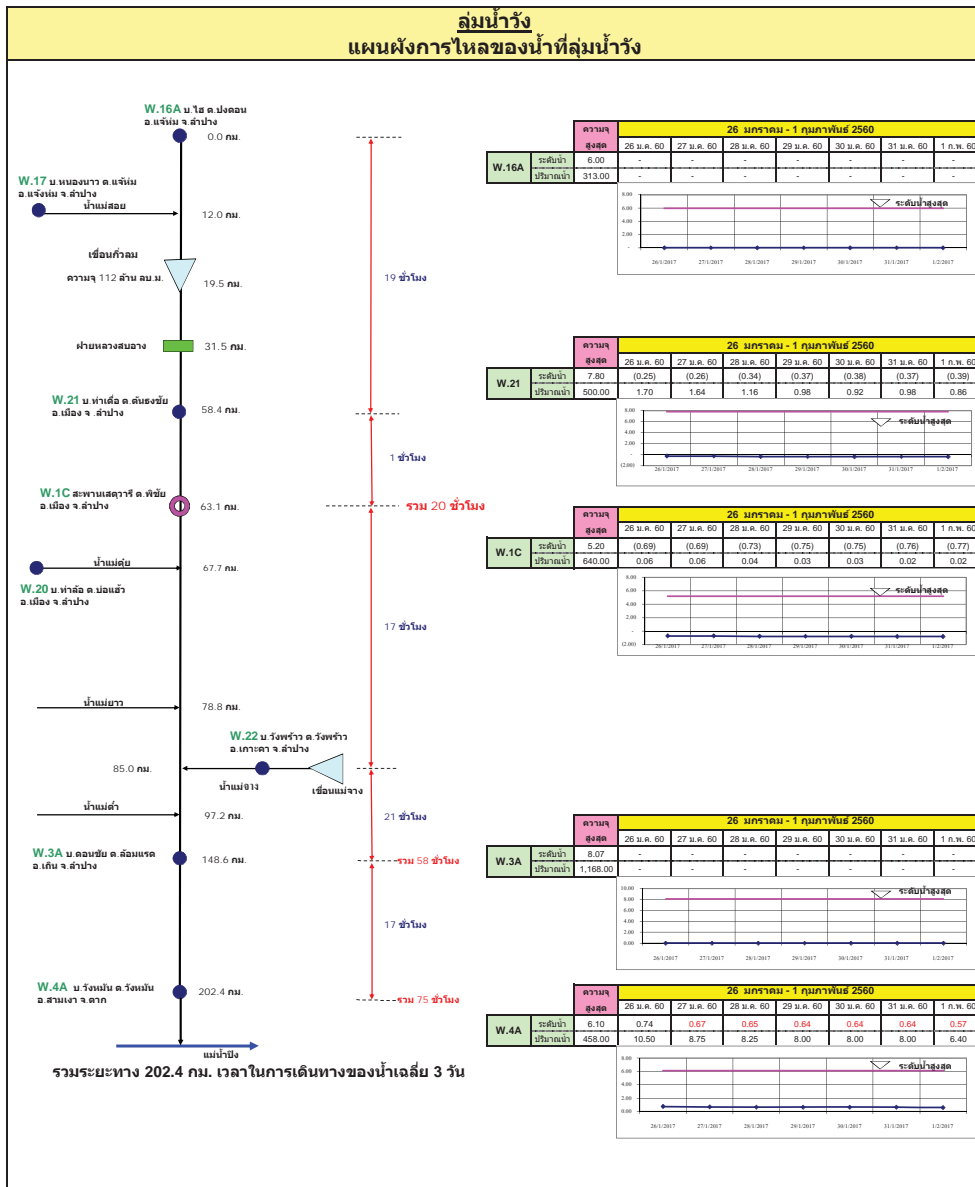
# สถานการณ์น้ำในลำน้ำ

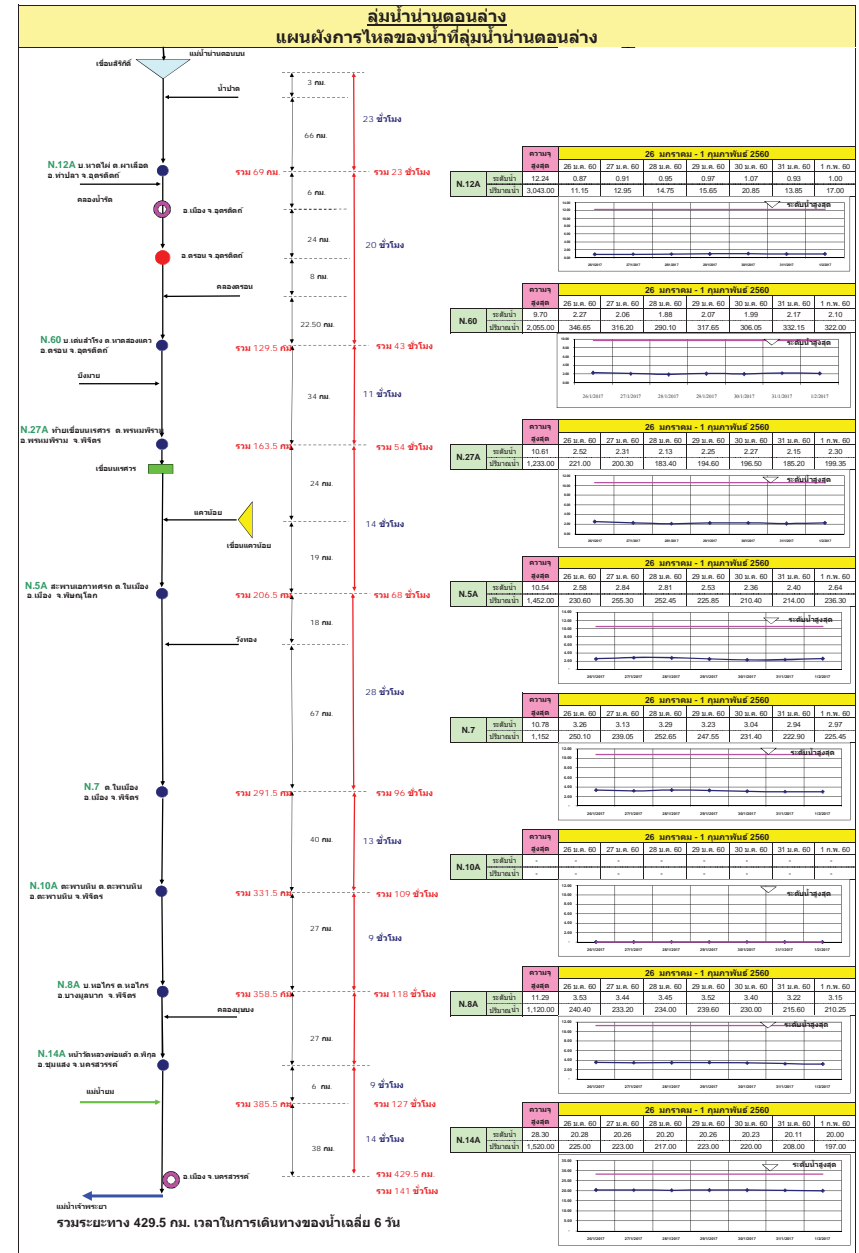
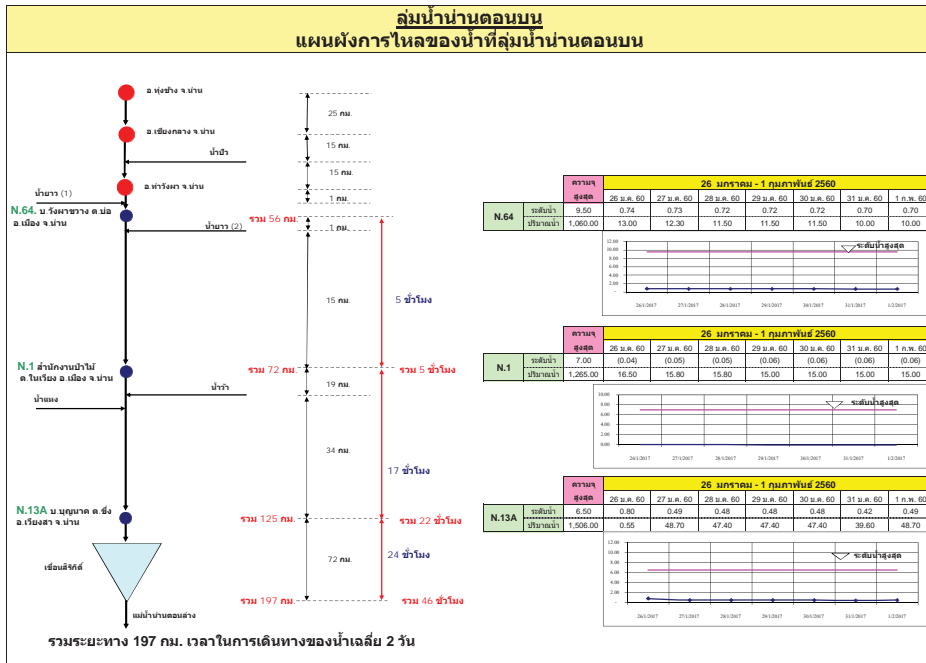


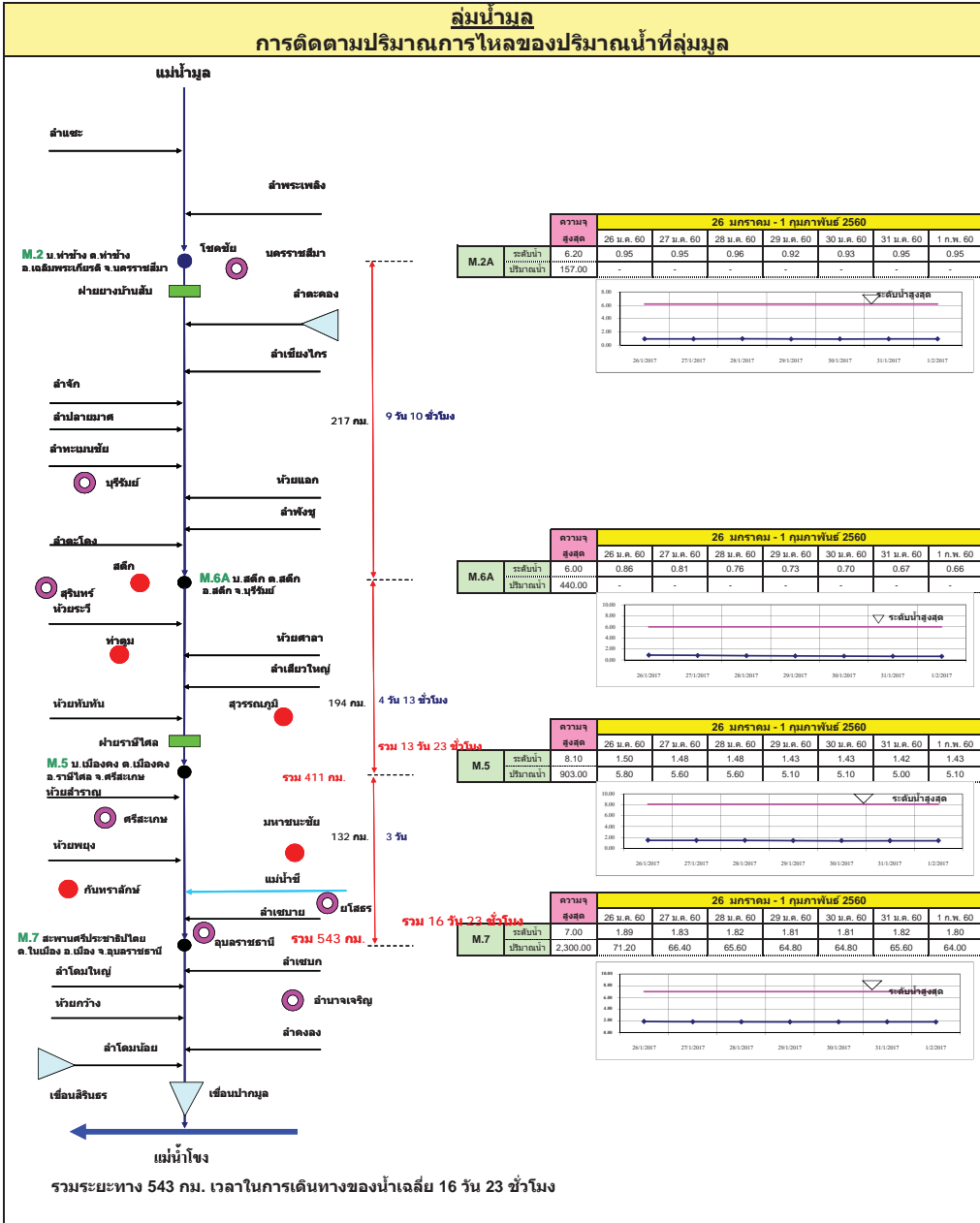
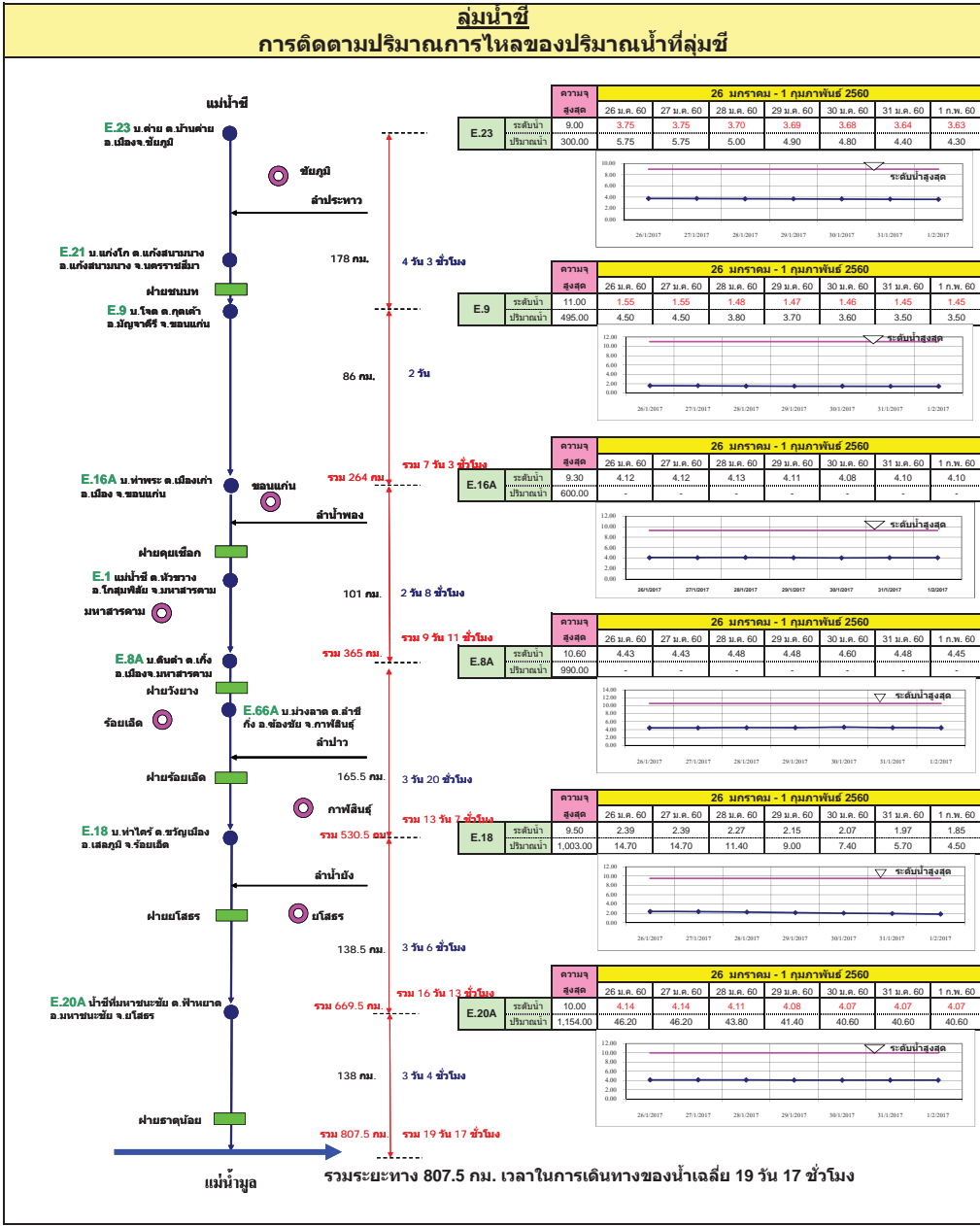




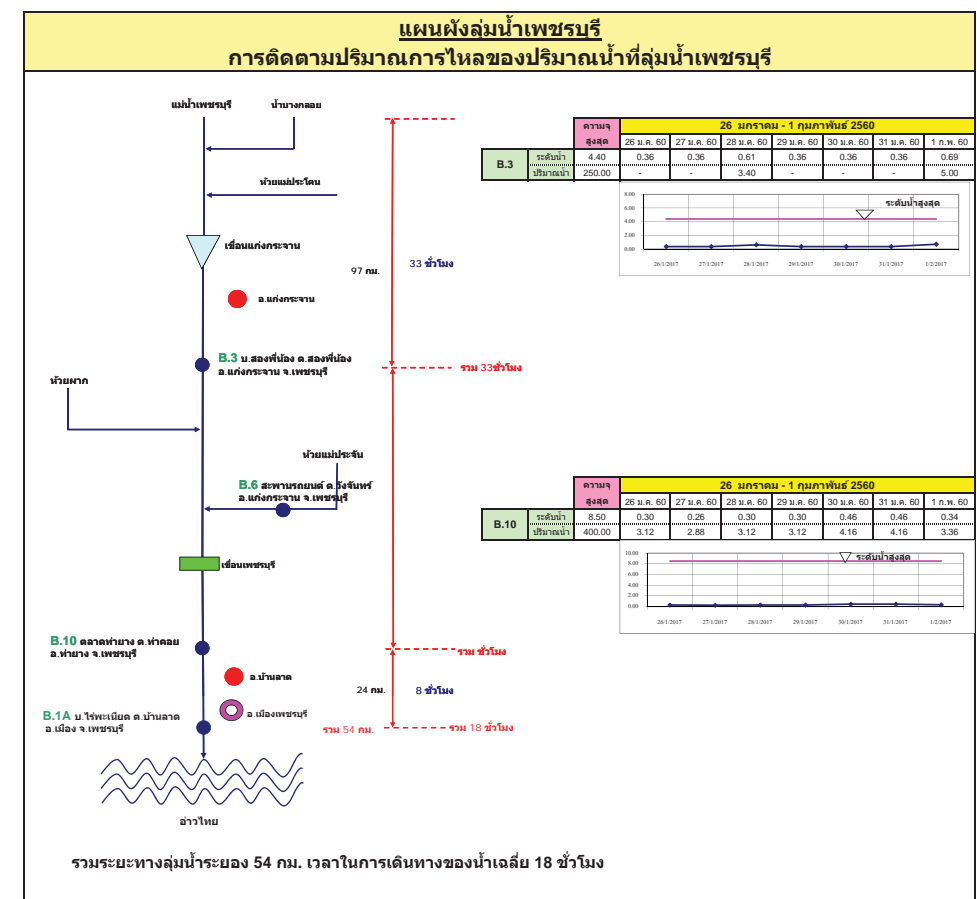
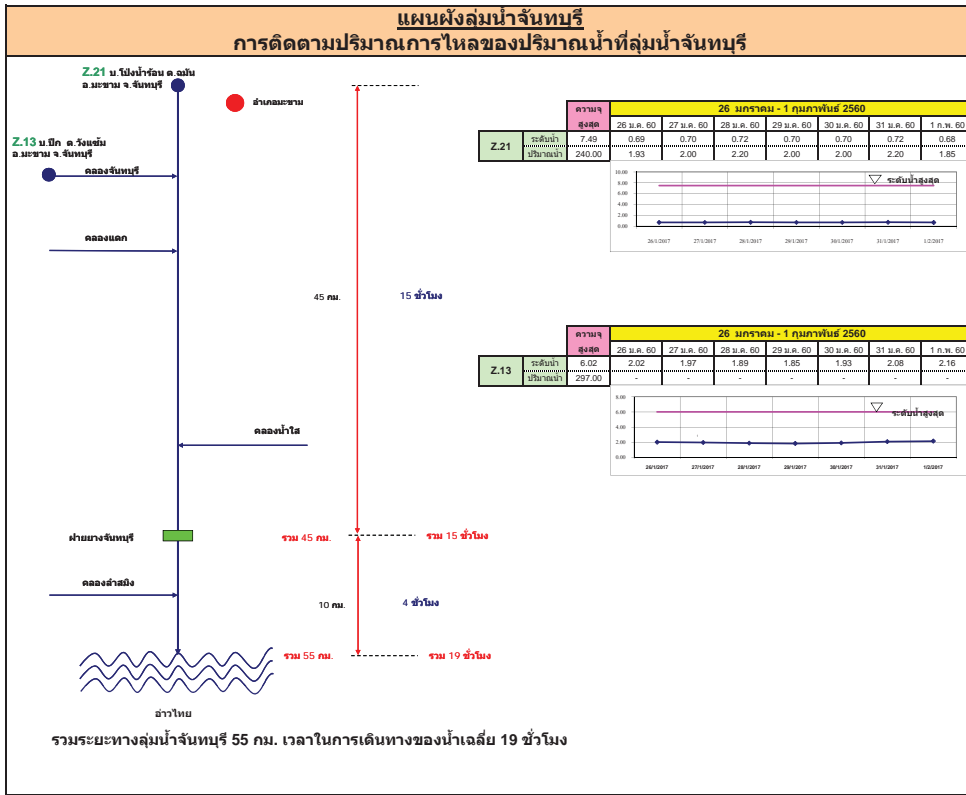


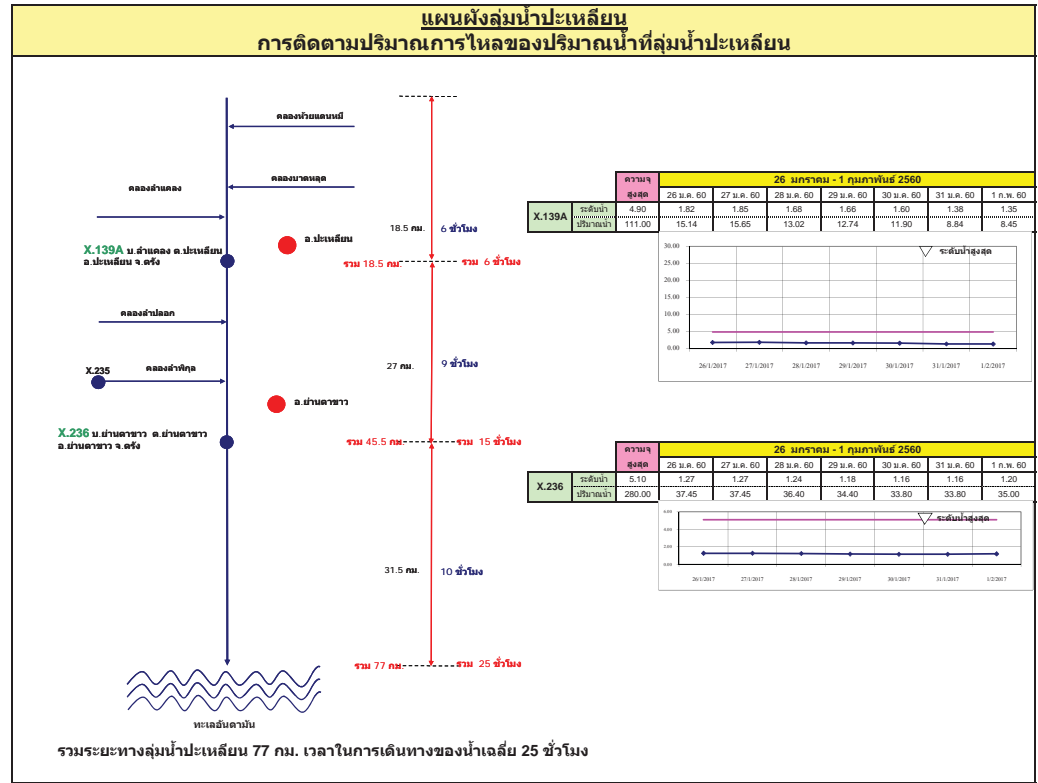
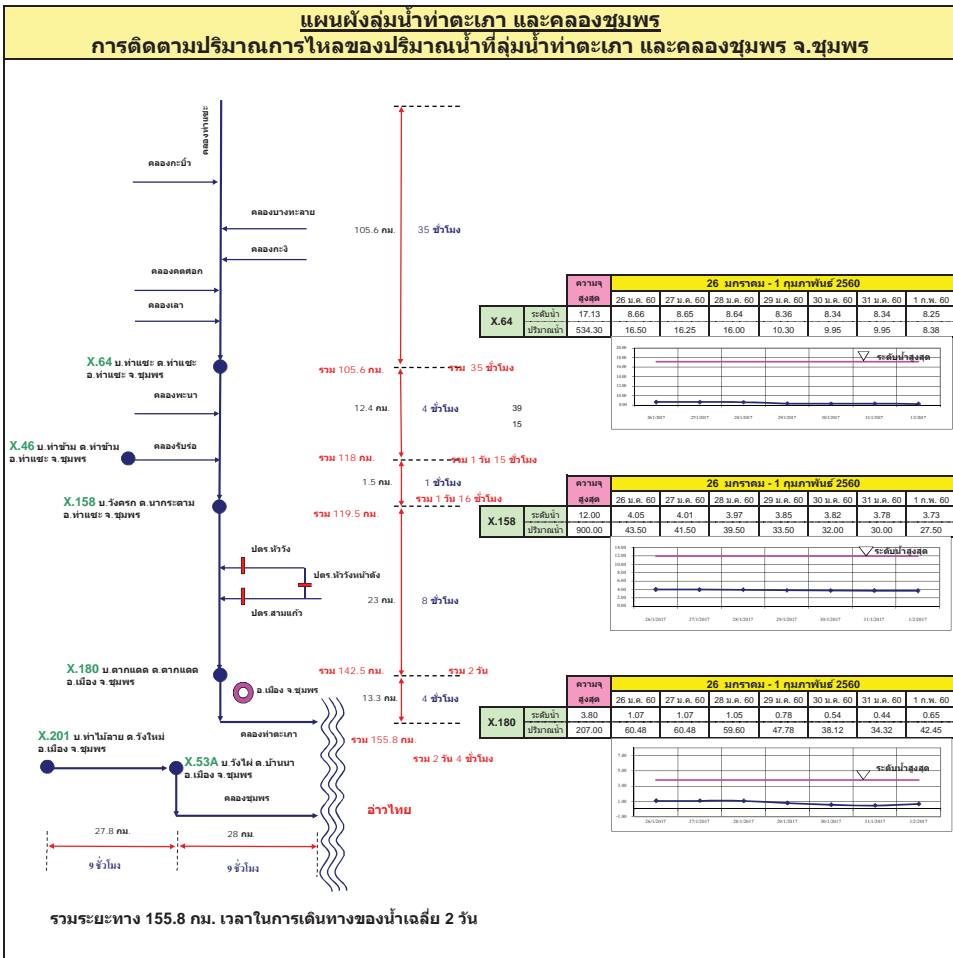




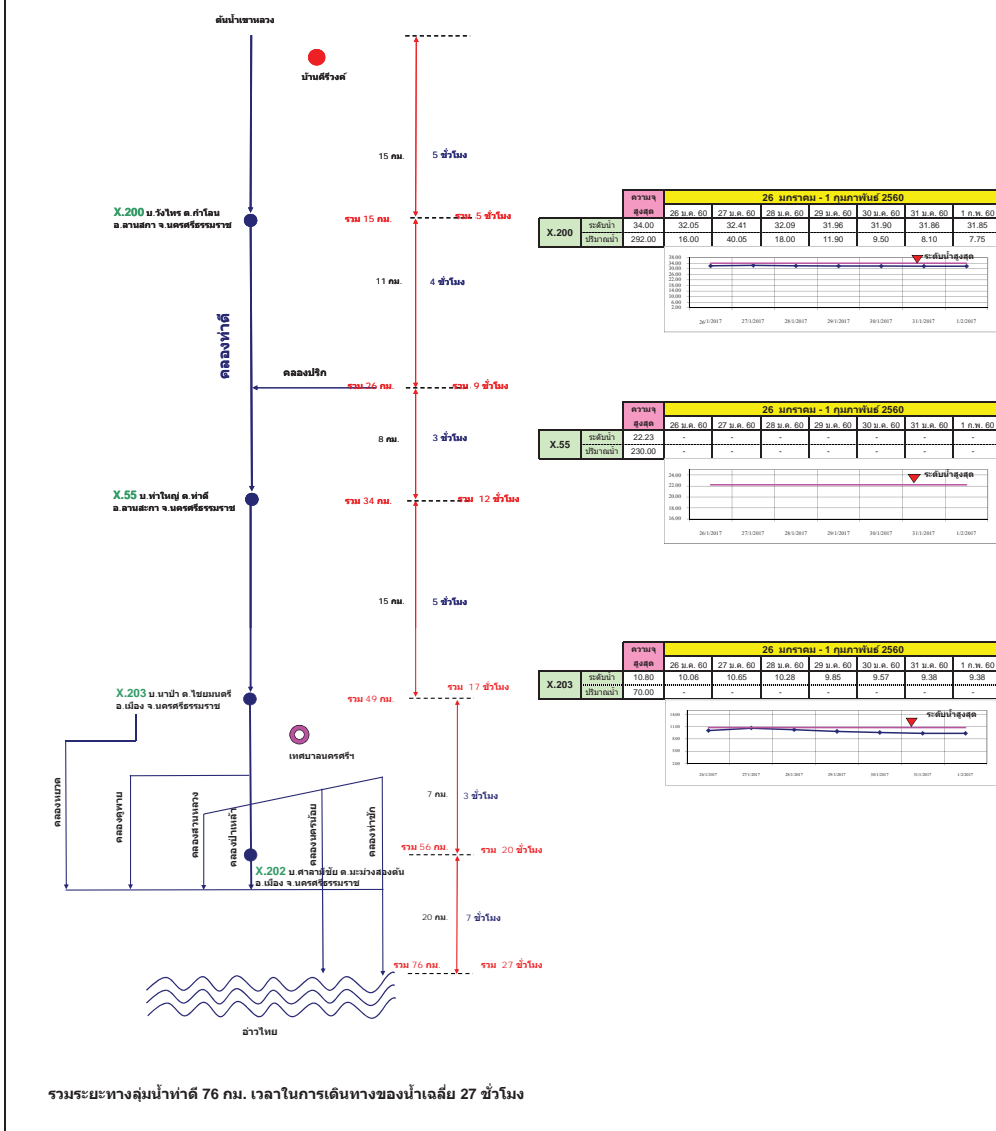




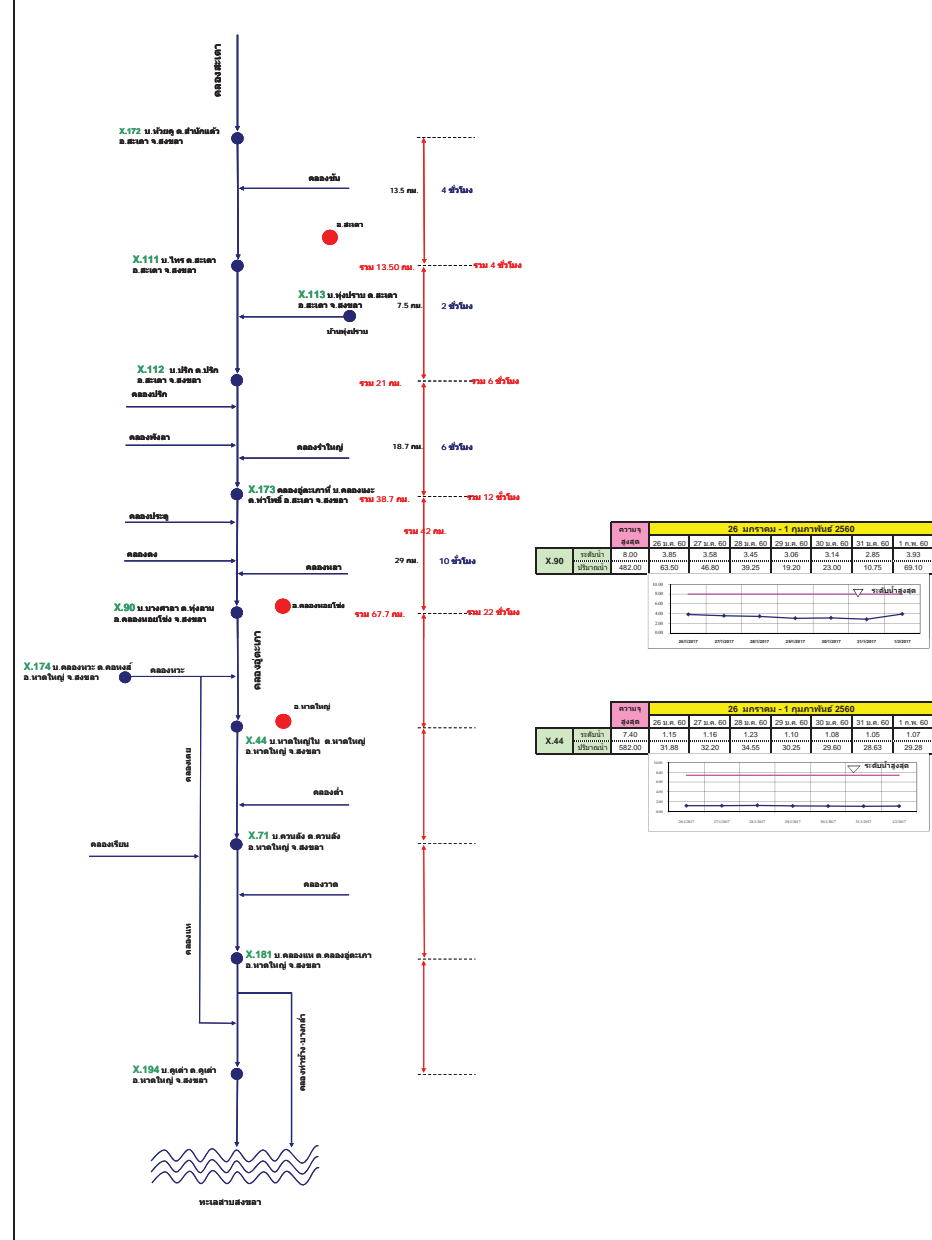




**แผนผังลุ่มน้ำท่าดี (นครศรีธรรมราช)**  
**การติดตามปริมาณการไหลของปริมาณน้ำที่ลุ่มน้ำท่าดี (นครศรีธรรมราช)**



**แผนผังลุ่มน้ำคลองจืดทะเล**  
**การติดตามปริมาณการไหลของปริมาณน้ำที่ลุ่มน้ำคลองจืดทะเล**



# รายงานสถานการณ์น้ำ

## รายลุ่มน้ำ





## รายงานสถานการณ์น้ำลุ่มน้ำยมและน่าน วันที่ 1 กุมภาพันธ์ 2560

### 1) สภาพภูมิอากาศ

**ลักษณะอากาศทั่วไป** (ที่มา: กรมอุตุนิยมวิทยา)

พยากรณ์อากาศ 24 ชั่วโมงข้างหน้า ประเทศไทยตอนบนยังคงอากาศหนาวเย็นโดยทั่วไปและมีหมอกในตอนเช้า ขอให้ประชาชนในบริเวณดังกล่าวดูแลสุขภาพเนื่องจากสภาพอากาศที่หนาวเย็นอย่างต่อเนื่องและระมัดระวังในการสัญจรผ่านบริเวณที่มีหมอกไว้ด้วย ส่วนภาคใต้มีฝนน้อยในระยะนี้

**สภาพอากาศภาคเหนือ** อากาศเย็นถึงหนาว กับมีหมอกในตอนเช้า และอุณหภูมิจะลดลงเล็กน้อย อุณหภูมิต่ำสุด 15-17 องศาเซลเซียส อุณหภูมิสูงสุด 30-34 องศาเซลเซียส บริเวณยอดดอยอากาศหนาวถึงหนาวจัด อุณหภูมิต่ำสุด 6-14 องศาเซลเซียส **ผลคาดการณ์ปริมาณน้ำฝนล่วงหน้า 1-7 วัน** ในช่วงวันที่ 31 ม.ค.- 1 ก.พ. 60 อากาศเย็นถึงหนาว และอุณหภูมิจะเปลี่ยนแปลงเล็กน้อย กับมีหมอกในตอนเช้า อุณหภูมิต่ำสุด 15-20 องศาเซลเซียส อุณหภูมิสูงสุด 29-33 องศาเซลเซียส ในช่วงวันที่ 2-6 ก.พ. 60 อากาศเย็นถึงหนาว อุณหภูมิจะลดลง 1-3 องศาเซลเซียส บริเวณยอดดอยอากาศหนาวถึงหนาวจัด อุณหภูมิต่ำสุด 5-13 องศาเซลเซียส



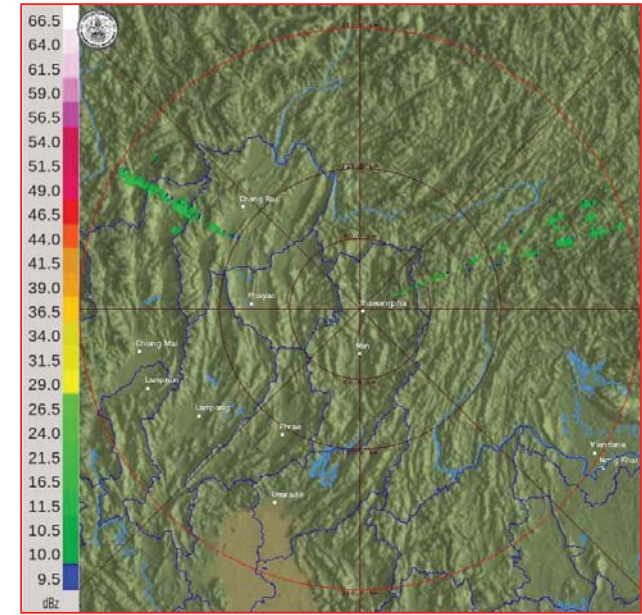
แผนที่อากาศ วันที่ 1 ก.พ. 2560 เวลา 07.00 น.



ภาพถ่ายจากดาวเทียม วันที่ 1 ก.พ. 2560

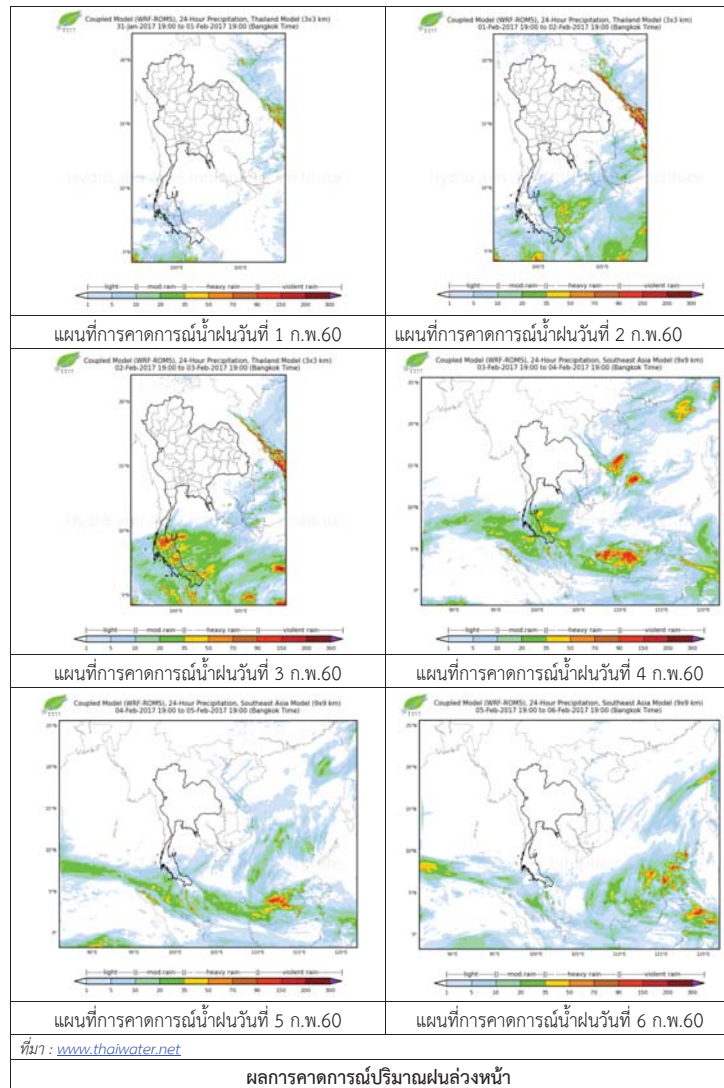
### 2) สถานการณ์ฝน

จากข้อมูลสถานการณ์ฝนในพื้นที่ลุ่มน้ำยมและน่านของวันที่ 1 กุมภาพันธ์ 2560 จากกรมทรัพยากรน้ำ กรมอุตุนิยมวิทยา กรมชลประทาน และสถาบันสารสนเทศทรัพยากรน้ำและการเกษตร (องค์การมหาชน) พบว่า ไม่มีฝนตกในพื้นที่ลุ่มน้ำยมและน่าน



ภาพเรดาร์ตรวจอากาศ “น่าน” ณ วันที่ 1 กุมภาพันธ์ 2560 (ที่มา : กรมอุตุนิยมวิทยา)

สถานการณ์น้ำฝน



3) ข้อมูลปริมาณน้ำในลำน้ำ

ลุ่มน้ำยมและน่าน ปัจจุบันสถานการณ์น้ำในลำน้ำโดยทั่วไปยังคงอยู่ในภาวะปกติ (ระดับน้ำต่ำกว่าระดับตลิ่งต่ำสุด) ระดับน้ำในลำน้ำยมส่วนใหญ่มีแนวโน้มลดลง และระดับน้ำในลำน้ำน่านส่วนใหญ่มีแนวโน้มลดลง

สถานการณ์น้ำท่า (28 ม.ค. - 1 ก.พ. 2560 ที่มา: กรมชลประทาน)

สถานี	แม่น้ำ	อำเภอ	จังหวัด	ระดับตลิ่ง	เสาร์	อาทิตย์	จันทร์	อังคาร	พุธ
				ปริมาณน้ำ (ลบ.ม./วิ.)	28 ม.ค.	29 ม.ค.	30 ม.ค.	31 ม.ค.	1 ก.พ.
Y.14	ยม	ศรีสัชชนาลัย	สุโขทัย	12.00	1.06	1.02	1.01	1.00	0.99
				2,319	9.80	8.60	8.30	8.00	7.70
Y.4	ยม	เมือง	พิษณุโลก	7.45	1.72	1.48	1.25	1.13	0.97
				565	***	***	***	***	***
Y.5	ยม	โพธารณะ	พิจิตร	8.25	2.15	2.14	2.10	2.12	2.11
				652	***	***	***	***	***
N.60	น่าน	ตรอน	อุตรดิตถ์	9.70	1.88	2.07	1.99	2.17	2.10
				2,055	290.10	317.65	306.05	332.15	322.00
N.22	น่าน	วัดโบสถ์	พิษณุโลก	9.17	0.75	1.00	0.90	0.85	1.65
				476	26.50	33.10	30.25	29.00	52.60
N.7A	น่าน	บางมูลนาก	พิจิตร	10.78	3.29	3.23	3.04	2.94	2.97
				1,152	252.65	247.55	231.40	222.90	225.45



สถานีสะพานพระแม่ย่า อ.เมือง จ.สุโขทัย  
(ลุ่มน้ำยม)



สถานีสะพานท่าเสา อ.เมือง จ.อุตรดิตถ์  
(ลุ่มน้ำน่าน)

ปริมาณน้ำในลำน้ำในพื้นที่ลุ่มน้ำยมและน่าน

4) สรุป

- สถานการณ์น้ำในลุ่มน้ำยมอยู่ในภาวะปกติ และระดับน้ำในลำน้ำส่วนใหญ่มีแนวโน้มลดลง
- สถานการณ์น้ำในลุ่มน้ำน่านอยู่ในภาวะปกติ และระดับน้ำในลำน้ำส่วนใหญ่มีแนวโน้มลดลง

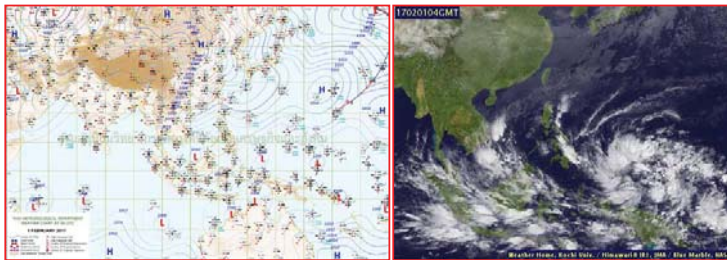
## รายงานสถานการณ์น้ำลุ่มน้ำโขง ชี มูล วันที่ 1 กุมภาพันธ์ 2560

### 1) สภาพภูมิอากาศ

**ลักษณะอากาศทั่วไป** (ที่มา: กรมอุตุนิยมวิทยา)

พยากรณ์อากาศ 24 ชั่วโมงข้างหน้า ประเทศไทยตอนบนมีอากาศหนาวเย็นโดยทั่วไปและมีหมอกบางในตอนเช้า ขอให้ประชาชนในบริเวณดังกล่าวดูแลสุขภาพเนื่องจากสภาพอากาศที่หนาวเย็นอย่างต่อเนื่องและระมัดระวังในการสัญจรผ่านบริเวณที่มีหมอกไว้ด้วย ส่วนภาคใต้มีฝนน้อยในระยะนี้

**สภาพอากาศภาคตะวันออกเฉียงเหนือ** อากาศเย็นถึงหนาว กับมีหมอกบางในตอนเช้า อุณหภูมิต่ำสุด 14-19 องศาเซลเซียส อุณหภูมิสูงสุด 30-33 องศาเซลเซียส บริเวณยอดภูอากาศหนาว อุณหภูมิต่ำสุด 8-14 องศาเซลเซียส ลมตะวันออกเฉียงเหนือ ความเร็ว 15-30 กม./ชม.

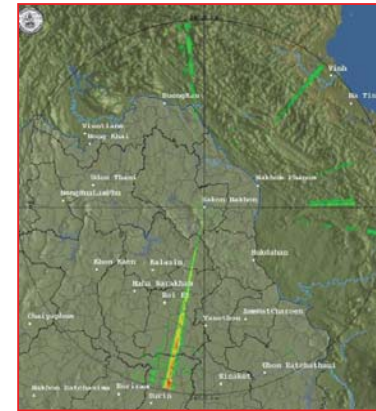


แผนที่อากาศ วันที่ 1 ก.พ. 2560 เวลา 07.00 น.

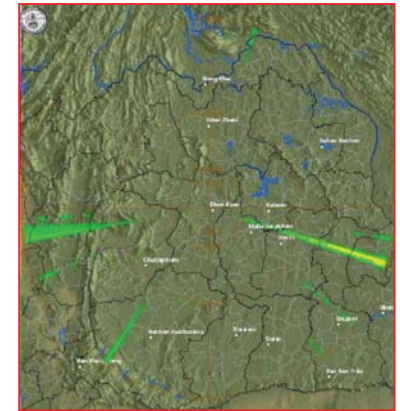
ภาพถ่ายจากดาวเทียม วันที่ 1 ก.พ. 2560

### 2) สถานการณ์ฝน

จากข้อมูลสถานการณ์ฝนในพื้นที่ลุ่มน้ำโขง ชี มูลของวันที่ 1 กุมภาพันธ์ 2560 จากกรมทรัพยากรน้ำ กรมอุตุนิยมวิทยากรมชลประทาน และสถาบันสารสนเทศทรัพยากรน้ำและการเกษตร (องค์การมหาชน) พบว่าไม่มีฝนตก หรือฝนตกเล็กน้อย



สถานีสกลนคร เวลา 13.30 น.

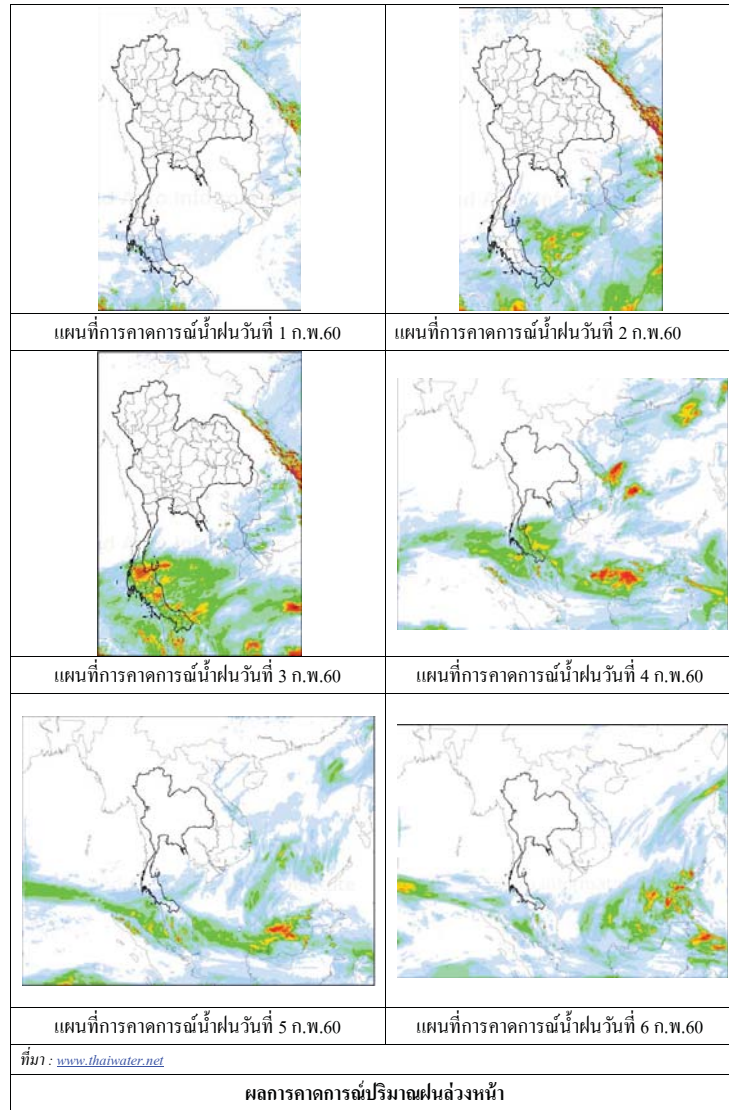


สถานีขอนแก่น เวลา 13.30 น.

ภาพเรดาร์ตรวจอากาศ ณ วันที่ 1 กุมภาพันธ์ 2560 (ที่มา :กรมอุตุนิยมวิทยา)



สถานการณ์น้ำฝน



3) ข้อมูลปริมาณน้ำในลำน้ำ

ลุ่มน้ำโขง ชี มูล ปัจจุบันสถานการณ์น้ำในลำน้ำโดยทั่วไปยังคงอยู่ในภาวะปกติ ระดับน้ำในลำน้ำส่วนใหญ่มีแนวโน้มลดลง

สถานการณ์น้ำท่า(23 - 27 ม.ค. 2560 ที่มา: กรมชลประทาน)

สถานี	แม่น้ำ	อำเภอ	จังหวัด	ระดับตลิ่ง	จันทร์	อังคาร	พุธ	พฤหัสบดี	ศุกร์
				ปริมาณน้ำ (ลบ.ม.วิ.)	23 ม.ค.	24 ม.ค.	25 ม.ค.	26 ม.ค.	27 ม.ค.
Kh.97	โขง-บน	เขื่อง กัน	เดช	19.00	4.60	4.65	4.84	5.06	5.16
				-	-	-	-	-	-
Kh.1	โขง-บน	เมือง	หนองคาย	13.00	2.16	2.04	2.00	2.06	2.24
				-	-	-	-	-	-
Kh.100	โขง-ล่าง	เมือง	บึงกาฬ	14.00	3.09	2.95	2.81	2.79	2.83
				-	-	-	-	-	-
Kh.16B	โขง-ล่าง	เมือง	นครพนม	13.00	2.11	2.10	1.85	1.78	1.70
				-	-	-	-	-	-
Kh.104	โขง-ล่าง	เมือง	มุกดาหาร	13.00	2.44	2.37	2.25	2.12	2.07
				-	-	-	-	-	-
E.23	ชี	เมือง	ชัยภูมิ	11.50	3.72	3.69	3.78	3.78	3.75
				500	5.3	4.9	6.2	6.2	5.8
E.16A	ชี	เมือง	ขอนแก่น	9.30	4.10	4.10	4.09	4.12	4.12
				600	-	-	-	-	-
E.8A	ชี	เมือง	มหาสารคาม	10.60	4.48	4.48	4.55	4.48	4.43
				990	-	-	-	-	-
E.18	ชี	ทุ่งเขา หลวง	ร้อยเอ็ด	9.50	2.76	2.73	2.63	2.51	2.39
				1,003	28.4	27.2	23.2	18.9	14.7
E.20A	ชี	มหาชัย ชนะ	ยโสธร	10.0	4.13	4.02	4.10	4.16	4.14
				1,154	45.4	46.6	43.0	47.8	46.2
M.2A	มูล	เฉลิมพระ เกียรติ	นครราชสีมา	6.20	0.90	0.90	0.90	0.95	0.95
				157	0.00	0.00	0.00	0.00	0.00
M.6A	มูล	สตึก	บุรีรัมย์	6.00	1.03	0.99	0.92	0.86	0.81
				440	0.00	0.00	0.00	0.00	0.00
M.4	มูล	ท่าตูม	สุรินทร์	6.30	1.21	1.18	1.18	1.18	1.18
				494	-	-	-	-	-
M.5	มูล	ราษีไศล	ศรีสะเกษ	8.10	1.51	1.51	1.50	1.50	1.48
				903	5.90	5.90	5.80	5.80	5.60
M.7	มูล	เมือง	อุบลราชธานี	7.00	1.86	2.01	1.96	1.89	1.83
				2,300	68.80	81.90	77.40	71.20	66.40



สถานีห้วยหลวง ต.หม่ม อ.เมือง  
จ.อุดรธานี(ลุ่มน้ำโขง)



สถานีบ้านตลปักษ์น้ำ ต.ไชยบุรี อ.ท่าอุเทน  
จ.นครพนม (ลุ่มน้ำโขง)



สถานีบ้านเหล่ากชุมต.คอนหัน อ.เมือง  
จ.ขอนแก่น(ลุ่มน้ำชี)



สถานีสตึกต.สตึกอ.สตึก  
จ.บุรีรัมย์ (ลุ่มน้ำมูล)





ศูนย์ป้องกันวิกฤติน้ำ  
กรมทรัพยากรน้ำ  
กระทรวงทรัพยากรธรรมชาติและสิ่งแวดล้อม



## สถานการณ์น้ำในพื้นที่ลุ่มน้ำ บางปะกง

วันที่ 1 กุมภาพันธ์ 2560

### สถานการณ์น้ำ

- ลุ่มน้ำบางปะกง ปัจจุบันสถานการณ์น้ำในลำน้ำ โดยทั่วไปยังคงอยู่ในภาวะปกติ (ระดับน้ำต่ำกว่าระดับตลิ่งต่ำสุด) ระดับน้ำในลำน้ำส่วนใหญ่มีแนวโน้มลดลง

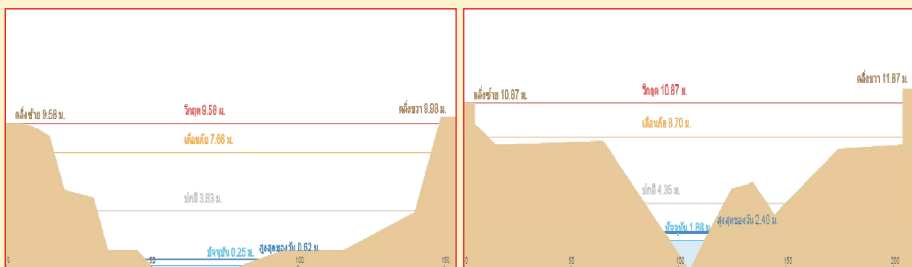
### พื้นที่ประสบอุทกภัยในพื้นที่ลุ่มน้ำบางปะกง

- ไม่มีพื้นที่ประสบอุทกภัย



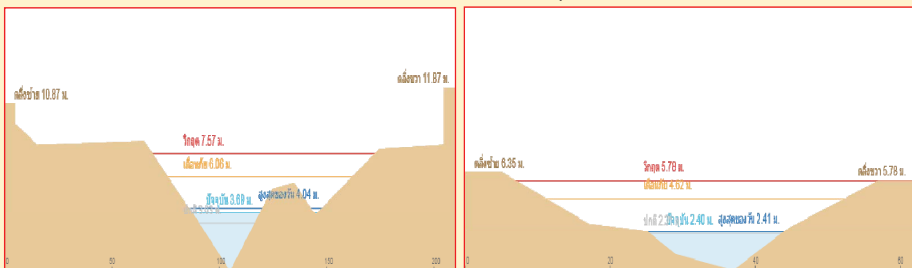
### ระดับน้ำของสถานีโทรมาตรในพื้นที่

1. สถานีบ้านบางขนาก อ.บางน้ำเปรี้ยว จ.ฉะเชิงเทรา (เพิ่มขึ้น) 2. สถานีบ้านโยธะกา อ.บ้านสร้าง จ.ปราจีนบุรี (เพิ่มขึ้น)



3. สถานีบ้านใหม่ อ.เมือง จ.นครนายก (ลดลง)

4. สถานีบ้านทุ่งยายชี อ.ท่าตะเียบ จ.ฉะเชิงเทรา (ลดลง)



รวดเร็ว มีคุณภาพ โปร่งใส มีคุณธรรม

## รายงานสถานการณ์น้ำลุ่มน้ำบางปะกง วันที่ 1 กุมภาพันธ์ 2560

### 1) สภาพภูมิอากาศ

ลักษณะอากาศทั่วไป (ที่มา: กรมอุตุนิยมวิทยา)

พยากรณ์อากาศ 24 ชั่วโมงข้างหน้า ประเทศไทยตอนบนยังคงอากาศหนาวเย็นโดยทั่วไปและมีหมอกในตอนเช้า ขอให้ประชาชนในบริเวณดังกล่าวดูแลสุขภาพเนื่องจากสภาพอากาศที่หนาวเย็นอย่างต่อเนื่องและระมัดระวังในการสัญจรผ่านบริเวณที่มีหมอกไว้ด้วย ส่วนภาคใต้มีฝนน้อยในระยะนี้

สภาพอากาศภาคตะวันออก อากาศเย็น กับมีหมอกในตอนเช้า ส่วนมากทางตอนบนของภาค และอุณหภูมิจะลดลงเล็กน้อย อุณหภูมิต่ำสุด 18-21 องศาเซลเซียส อุณหภูมิสูงสุด 32-34 องศาเซลเซียส ผลคาดการณ์ปริมาณน้ำฝนล่วงหน้า 1-7 วัน อากาศเย็นกับมีหมอกในตอนเช้า และอุณหภูมิจะเปลี่ยนแปลงเล็กน้อย ตลอดช่วง โดยในช่วงวันที่ 3-4 ก.พ. มีฝนเล็กน้อยบางพื้นที่ อุณหภูมิต่ำสุด 18-22 องศาเซลเซียส อุณหภูมิสูงสุด 31-34 องศาเซลเซียส



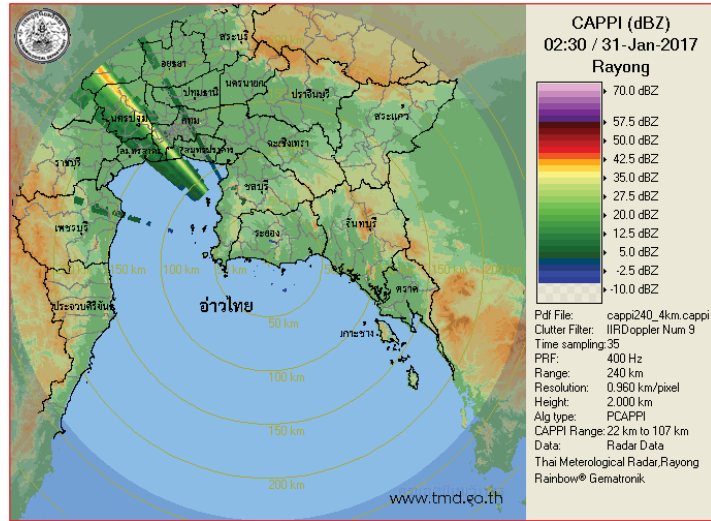
แผนที่อากาศ วันที่ 1 ก.พ. 2560 เวลา 07.00 น.



ภาพถ่ายจากดาวเทียม วันที่ 1 ก.พ. 2560

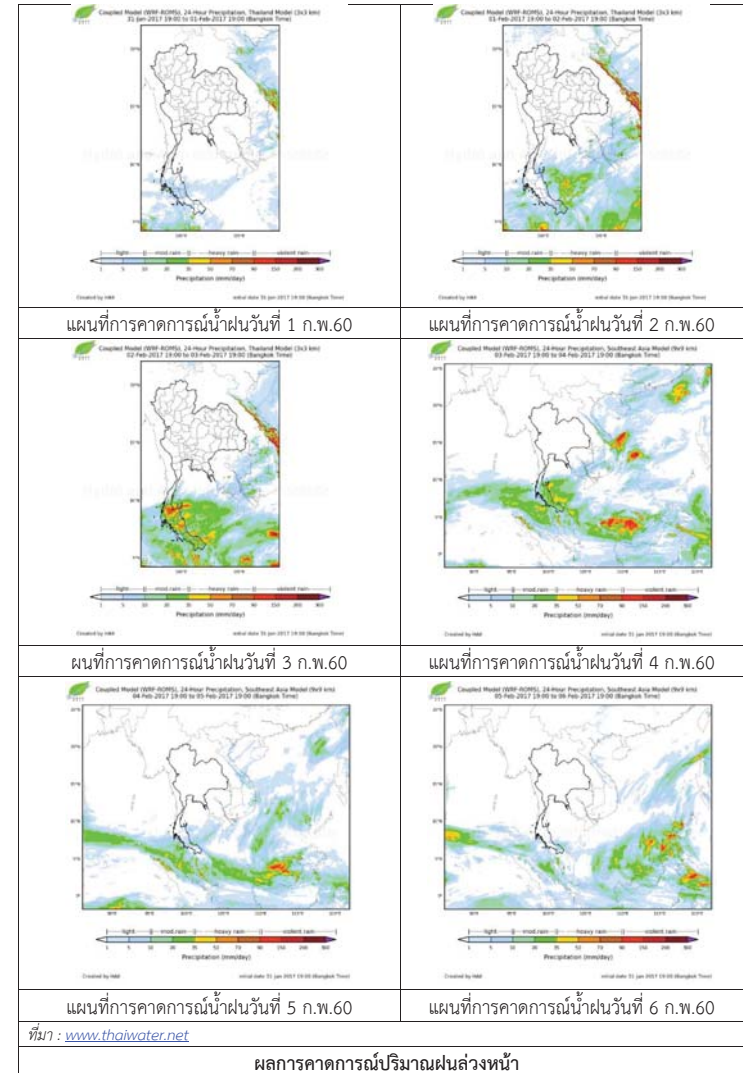
2) สถานการณ์ฝน

จากข้อมูลสถานการณ์ฝนในพื้นที่ลุ่มน้ำบางปะกงของวันที่ 1 กุมภาพันธ์ 2560 จากกรมทรัพยากรน้ำ กรมอุตุนิยมวิทยา และสถาบันสารสนเทศทรัพยากรน้ำและการเกษตร (องค์การมหาชน) พบว่า ไม่มีฝนตกในพื้นที่



ภาพเรดาร์ตรวจอากาศ “ระยอง” ณ วันที่ 1 กุมภาพันธ์ 2560 (ที่มา : กรมอุตุนิยมวิทยา)

สถานการณ์น้ำฝน



## 3) ข้อมูลปริมาณน้ำในลำน้ำ

ลุ่มน้ำบางปะกง ปัจจุบันสถานการณ์น้ำในลำน้ำโดยทั่วไปยังคงอยู่ในภาวะปกติ (ระดับน้ำต่ำกว่าระดับตลิ่งต่ำสุด) ระดับน้ำในลำน้ำส่วนใหญ่มีแนวโน้มลดลง

สถานการณ์น้ำท่า (28 ม.ค. - 1 ก.พ. 2560 ที่มา: กรมชลประทาน)

สถานี	อำเภอ	จังหวัด	ระดับตลิ่ง	เสาร์	อาทิตย์	จันทร์	อังคาร	พุธ
			ปริมาณน้ำ (ลบ.ม./วิ.)	28 ม.ค.	29 ม.ค.	30 ม.ค.	31 ม.ค.	1 ก.พ.
Kgt.19A	พนัสนิคม	ชลบุรี	4.8	1.68	1.69	1.69	1.77	1.76
			*	*	*	*	*	*
Ny.1B	เมือง	นครนายก	8.81	4.72	4.60	4.87	4.64	4.30
			206	22.60	19.00	27.10	20.20	10.5
Ny.3	บ้านนา	นครนายก	6.26	1.72	1.73	1.73	1.73	1.72
			ติดฝาย	*	*	*	*	*
Ny.4	เมือง	ปราจีนบุรี	3.37	0.30	0.29	0.29	0.29	0.29
			177	*	*	*	*	*
Ny.7	เมือง	นครนายก	5.38	3.98	3.99	4.20	4.00	3.86
			*	*	*	*	*	*

หมายเหตุ \* ไม่มีข้อมูล

ข้อมูลระดับน้ำจากระบบตรวจวัดสภาพทางไกลอัตโนมัติลุ่มน้ำบางปะกง-ปราจีนบุรี กรมทรัพยากรน้ำ  
ประจำวันที่ 1 กุมภาพันธ์ 2560

ข้อมูลระดับน้ำ (30 ม.ค. - 1 ก.พ. 2560 ที่มา: กรมทรัพยากรน้ำ)

สถานี	ตำบล	อำเภอ	จังหวัด	ระดับ ตลิ่ง (ต่ำสุด)	จันทร์	อังคาร	พุธ	แนวโน้ม (เพิ่ม/ ลด)
					30 ม.ค.	31 ม.ค.	1 ก.พ.	
บ้านบางขนาก	บางขนาก	บางน้ำเปรี้ยว	ฉะเชิงเทรา	9.58	0.21	0.18	0.23	เพิ่มขึ้น
บ้านโหละกา	บางเตย	บ้านสร้าง	ปราจีนบุรี	10.87	1.10	2.08	2.20	เพิ่มขึ้น
บ้านใหม่	ศรีนาวา	เมือง	นครนายก	7.57	4.09	4.15	3.76	ลดลง
บ้านทุ่งยายชี	ท่าตะเกียบ	ท่าตะเกียบ	ฉะเชิงเทรา	5.78	2.38	2.39	2.38	ลดลง



ศูนย์ป้องกันวิกฤติน้ำ  
กรมทรัพยากรน้ำ  
กระทรวงทรัพยากรธรรมชาติและสิ่งแวดล้อม



## สถานการณ์น้ำในพื้นที่ลุ่มน้ำ ทะเลสาบสงขลา

วันที่ 1 กุมภาพันธ์ 2560

### สถานการณ์น้ำ

- ลุ่มน้ำทะเลสาบสงขลา ปัจจุบันสถานการณ์น้ำในลำน้ำ โดยทั่วไปยังคงอยู่ในภาวะปกติ (ระดับน้ำต่ำกว่าระดับตลิ่งต่ำสุด) ระดับน้ำในลำน้ำส่วนใหญ่มีแนวโน้มลดลง แต่ยังคงมีน้ำท่วมบริเวณที่ลุ่มริมทะเลสาบสงขลาขอให้ประชาชนในพื้นที่เสี่ยงภัยติดตามเฝ้าระวังสถานการณ์น้ำอย่างใกล้ชิด

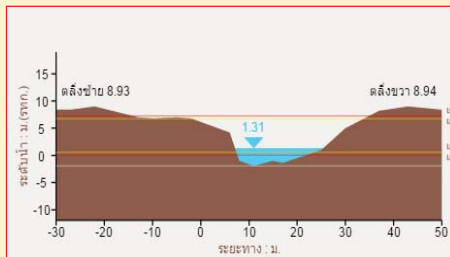
### พื้นที่ประสบอุทกภัยในพื้นที่ลุ่มน้ำทะเลสาบสงขลา

- พัทลุง และสงขลา

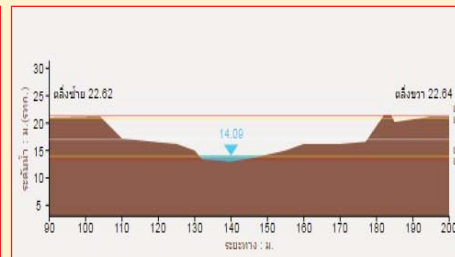


### ระดับน้ำของสถานีโทรมาตรในพื้นที่

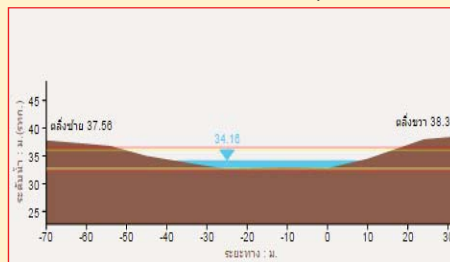
1. สถานีสูตกลาง อ.หาดใหญ่ จ.สงขลา (ลดลง)



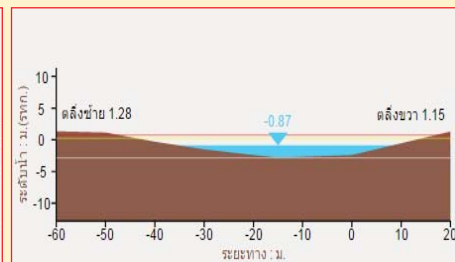
2. สถานีคลองรัตภูมิ อ.รัตภูมิ จ.สงขลา (ลดลง)



3. สถานีคลองท่าแนะ อ.เขาย่า จ.พัทลุง (ลดลง)



4. สถานีลำป่า อ. เมือง จ. พัทลุง (ลดลง)



รวดเร็ว มีคุณภาพ โปร่งใส มีคุณธรรม

## รายงานสถานการณ์น้ำลุ่มน้ำทะเลสาบสงขลา วันที่ 1 กุมภาพันธ์ 2560

1) สภาพภูมิอากาศ

ลักษณะอากาศทั่วไป (ที่มา: กรมอุตุนิยมวิทยา)

พยากรณ์อากาศ 24 ชั่วโมงข้างหน้า ประเทศไทยตอนบนยังคงอากาศหนาวเย็นโดยทั่วไปและมีหมอกในตอนเช้า ขอให้ประชาชนในบริเวณดังกล่าวดูแลสุขภาพเนื่องจากสภาพอากาศที่หนาวเย็นอย่างต่อเนื่องและระมัดระวังในการสัญจรผ่านบริเวณที่มีหมอกไว้ด้วย ส่วนภาคใต้มีฝนน้อยในระยะนี้

สภาพอากาศภาคใต้ฝั่งตะวันออก ทางตอนบนของภาคอากาศเย็น โดยมีฝนฟ้าคะนองร้อยละ 10 ของพื้นที่ ส่วนมากทางตอนล่างของภาค อุณหภูมิต่ำสุด 19-24 องศาเซลเซียส อุณหภูมิสูงสุด 30-32 องศาเซลเซียส ผลการคาดการณ์ปริมาณน้ำฝนล่วงหน้า 1-7 วัน ในช่วงวันที่ 1-2 ก.พ. และ วันที่ 6 ก.พ. มีฝนเล็กน้อยบางแห่ง ส่วนในช่วงวันที่ 3-5 ก.พ. มีฝนฟ้าคะนองร้อยละ 20-40 ของพื้นที่ อุณหภูมิต่ำสุด 18-25 องศาเซลเซียส อุณหภูมิสูงสุด 28-31 องศาเซลเซียส



แผนที่อากาศ วันที่ 1 ก.พ. 2560 เวลา 07.00 น.

ภาพถ่ายจากดาวเทียม วันที่ 1 ก.พ. 2560

2) สถานการณ์ฝน

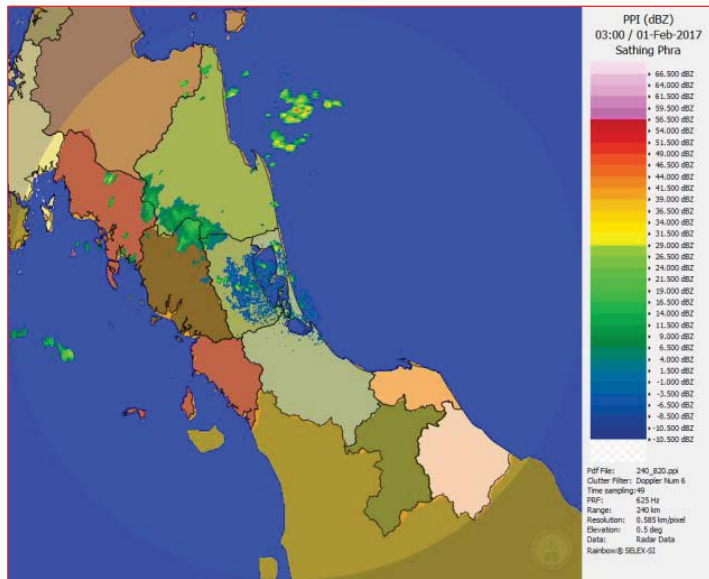
จากข้อมูลสถานการณ์ฝนในพื้นที่ลุ่มน้ำทะเลสาบสงขลาของวันที่ 1 กุมภาพันธ์ 2560 จากกรมทรัพยากรน้ำ กรมอุตุนิยมวิทยา กรมชลประทาน และสถาบันสารสนเทศทรัพยากรน้ำและการเกษตร (องค์การมหาชน) พบว่ามีฝนตกเล็กน้อยในบางพื้นที่ โดยเฉพาะบริเวณอำเภอป่าพะยอม เมือง และงขลา จังหวัดพัทลุง และบริเวณอำเภอระโนด และสิงหนคร จังหวัดสงขลา มีปริมาณฝน 0.5 – 28.4 มม.



ข้อมูลสถานการณ์ฝนในพื้นที่ลุ่มน้ำทะเลสาบสงขลา ณ วันที่ 1 กุมภาพันธ์ 2560 เวลา 07.00 น.

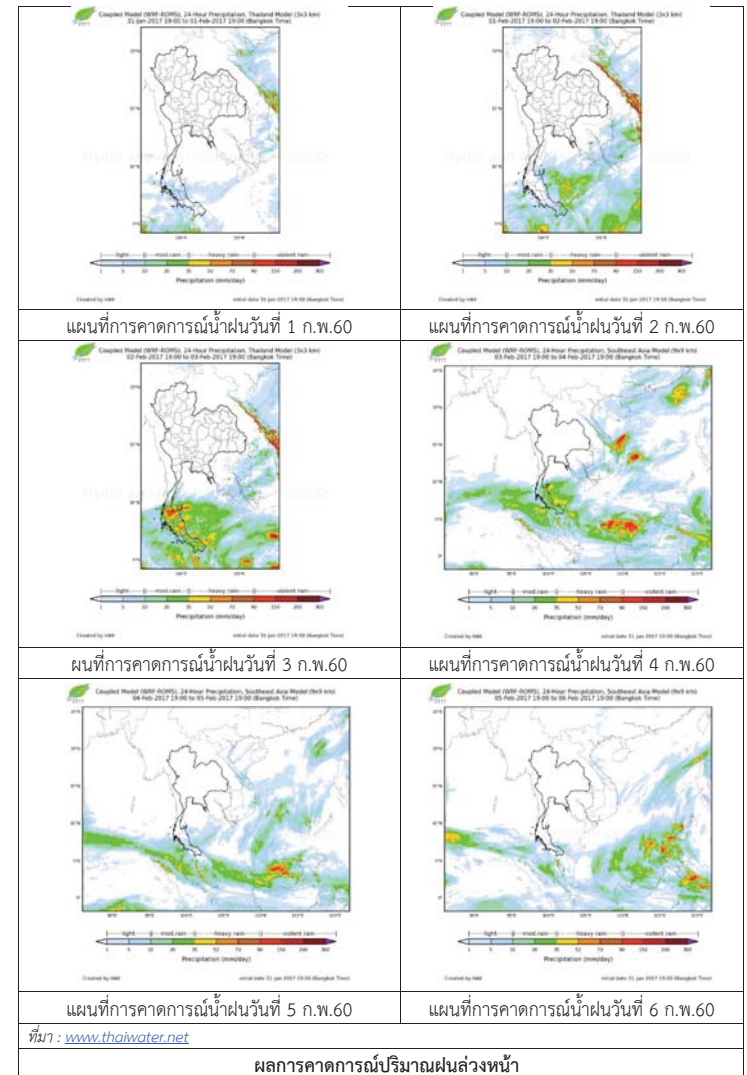
ลำดับ	สถานี	ปริมาณฝน (มม.)
1	ป่าพะยอม ต.บ้านพร้าว อ.ป่าพะยอม จ.พัทลุง	28.4
2	คลองนาท่อม ต.ร่มเมือง อ.เมือง จ.พัทลุง	0.5
3	อ.งหรา จ.พัทลุง	3.8
4	อ.ระโนด จ.สงขลา	9.7
5	ปากทะเลสาบสงขลา ต.หัวเขา อ.สิงหนคร จ.สงขลา	15.5
6	ปากอ ต.ปากอ อ.สิงหนคร จ.สงขลา	2.5

หมายเหตุ “ฝ” คือ ฝนวัดปริมาณไม่ได้ (ต่ำกว่า 0.1 มิลลิเมตร)



ภาพเรดาร์ตรวจอากาศ “สathingพระ” ณ วันที่ 1 กุมภาพันธ์ 2560 (ที่มา : กรมอุตุนิยมวิทยา)

สถานการณ์น้ำฝน



ผลการคาดการณ์ปริมาณฝนล่วงหน้า

3) ข้อมูลปริมาณน้ำในลำน้ำ

ลุ่มน้ำทะเลสาบสงขลา ปัจจุบันสถานการณ์น้ำในลำน้ำโดยทั่วไปยังคงอยู่ในภาวะปกติ (ระดับน้ำต่ำกว่าระดับตลิ่งต่ำสุด) ระดับน้ำในลำน้ำส่วนใหญ่มีแนวโน้มลดลง แต่ยังคงมีน้ำท่วมบริเวณที่ลุ่มริมทะเลสาบสงขลา ขอให้ประชาชนในพื้นที่เสี่ยงภัยติดตามเฝ้าระวังสถานการณ์น้ำอย่างใกล้ชิด

สถานการณ์น้ำท่า (28 ม.ค. - 1 ก.พ. 2560 ที่มา: กรมชลประทาน)

สถานี	แม่น้ำ	อำเภอ	จังหวัด	ระดับ	เสาร์	อาทิตย์	จันทร์	อังคาร	พุธ
				ตลิ่ง	28	29	30	31	1
				ปริมาณ	ม.ค.	ม.ค.	ม.ค.	ม.ค.	ก.พ.
				น้ำ(ลบ.					
				ม./จ.)					
X.170	คลองลำ	ศรีนครินทร์	พัทลุง	25.20	21.53	21.18	21.06	20.95	20.91
				580.00	48.00	32.30	28.10	24.25	22.85
X.265	คลองน่วย	เมือง	พัทลุง	8.00	6.75	6.65	6.55	6.98	6.98
				7.00	0.50	0.30	0.15	1.14	1.14
X.174	คลองหะ	หาดใหญ่	สงขลา	8.88	5.07	4.99	4.96	4.90	4.85
				388	4.36	3.73	3.52	3.10	2.75
X.173A	คลองอู่	สะเดา	สงขลา	15.90	12.42	11.93	11.54	11.34	11.18
				258.00	39.30	31.95	26.10	23.10	20.70
X.90	คลองอู่	คลองหอย	สงขลา	8.00	3.45	3.06	3.14	2.85	3.93
				580.00	39.25	19.20	23.00	10.75	69.10
X.44	คลองอู่	หาดใหญ่	สงขลา	7.40	1.23	1.10	1.08	1.05	1.07
				582.00	34.55	30.25	29.60	28.63	20.91

ข้อมูลระดับน้ำจากระบบตรวจวัดสภาพทางไกลอัตโนมัติลุ่มน้ำทะเลสาบสงขลา กรมทรัพยากรน้ำประจำวันที่ 1 กุมภาพันธ์ 2560

ข้อมูลระดับน้ำ (30 ม.ค. - 1 ก.พ. 2560 ที่มา: กรมทรัพยากรน้ำ)

สถานี	ตำบล	อำเภอ	จังหวัด	ระดับ	จันทร์	อังคาร	พุธ	แนวโน้ม
					30	31	1	
				ตลิ่ง	ม.ค.	ม.ค.	ก.พ.	(เพิ่ม/ลด)
				(ต่ำสุด)				
คลองอู่ตะเภาตอนล่าง	หาดใหญ่	หาดใหญ่	สงขลา	8.93	1.16	1.14	1.15	เพิ่มขึ้น
คลองรัตภูมิ	ควนรู	รัตภูมิ	สงขลา	22.62	14.30	14.21	14.16	ลดลง
คลองนาท่อม	ร่มเมือง	เมือง	พัทลุง	28.85	21.03	20.93	20.90	ลดลง
คลองท่าแนะ	เขาย่า	ศรีบรรพต	พัทลุง	37.56	34.21	34.18	34.17	ลดลง
ลำปำ	ลำปำ	เมือง	พัทลุง	1.15	-0.68	-0.78	-0.86	ลดลง

ปริมาณน้ำในลำน้ำของคลองต่างๆ ในพื้นที่ลุ่มน้ำทะเลสาบสงขลา วันที่ 1 กุมภาพันธ์ 2560



สถานีคลองตะโหมด (ท่าเขียด) - ต.แม่ขรี อ.ตะโหมด จ.พัทลุง (ลุ่มน้ำทะเลสาบสงขลา)



สถานีลำปำ - ตำบลลำปำ อ.เมือง จ.พัทลุง (ลุ่มน้ำทะเลสาบสงขลา)



สถานีคลองอู่ตะเภาตอนล่าง - ต.หาดใหญ่ อ.หาดใหญ่ จ.สงขลา (ลุ่มน้ำทะเลสาบสงขลา)



สถานีบ้านม่วงก้อง - อ.สะเดา จ.สงขลา (ลุ่มน้ำทะเลสาบสงขลา)

# รายงานระดับน้ำจากกล้อง CCTV





รายงานระดับน้ำจากกล้อง CCTV

ณ. วันที่ 1 กุมภาพันธ์ พ.ศ. 2560

เวลา 08.30 น.



สรุปสถานการณ์น้ำในลำน้ำสายหลัก

บ้านหาดเสลา อ.เก้าเลี้ยว จ.นครสวรรค์ (ลุ่มน้ำปิง) สถานการณ์น้ำปกติ  
วัดเกาะวาลุการาม อ.เมือง จ.ลำปาง (ลุ่มน้ำวัง) สถานการณ์น้ำปกติ  
สะพานท่าเสา อ.เมือง จ.แพร่ (ลุ่มน้ำยม) สถานการณ์น้ำปกติ  
สะพานท่าเสา อ.เมือง จ.อุดรดิตถ์ (ลุ่มน้ำ่าน) สถานการณ์น้ำปกติ  
เสนา อ.เสนา จ.พระนครศรีอยุธยา (ลุ่มน้ำเจ้าพระยา) สถานการณ์น้ำปกติ  
สถานีหัวฝาย - อ.แม่สาย จ.เชียงราย (แม่สาย/โขง) สถานการณ์น้ำปกติ  
เทศบาล ต.นาแก - อ.นาแก จ.นครพนม (ห้วยน้ำก่ำ/โขงอีสาน) สถานการณ์น้ำปกติ  
บ้านเหล่ากุ่ม อ.เมือง จ.ขอนแก่น (ลุ่มน้ำชี) สถานการณ์น้ำปกติ  
โรงเรียนเทศบาล 4 - อ.เมือง จ.นครราชสีมา (แม่น้ำลำตะคอง/ลุ่มน้ำมูล) สถานการณ์น้ำปกติ  
สะพานข้ามแม่น้ำท่าจีน 3 อ.เมือง จ.สมุทรสาคร (ลุ่มน้ำท่าจีน) สถานการณ์น้ำปกติ  
เทศบาลเมืองเพชรบุรี - อ.เมือง จ.เพชรบุรี (ลุ่มน้ำเพชรบุรี) สถานการณ์น้ำปกติ  
สถานีอุตประต่อนล่าง - อ.หาดใหญ่ จ.สงขลา (ลุ่มน้ำทะเลสาบสงขลา) สถานการณ์น้ำปกติ

บ้านหาดเสลา - อ.เก้าเลี้ยว จ.นครสวรรค์ (ลุ่มน้ำปิง)



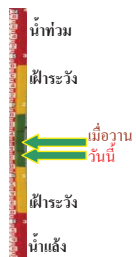
ระดับน้ำปัจจุบันต่ำกว่าสภาพ ม.รทก.  
ระดับตลิ่งต่ำสุด 32.53 ม.รทก.  
ระดับท้องน้ำ 24.97 ม.รทก.



สะพานพระแม่ย่า - อ.เมือง จ.สุโขทัย (ลุ่มน้ำยม)



ระดับน้ำปัจจุบัน 44.35 ม.รทก.  
ระดับตลิ่งต่ำสุด 48.59 ม.รทก.  
ระดับท้องน้ำ 41.13 ม.รทก.



สะพานบ้านโพทะเล - อ.โพทะเล จ.พิจิตร (ลุ่มน้ำยม)



ระดับน้ำปัจจุบันไม่บังสภาพ  
ระดับตลิ่งต่ำสุด 31.63 ม.รทก.  
ระดับท้องน้ำ 20.59 ม.รทก.



สะพานท่าเสา - อ.เมือง จ.อุดรดิตถ์ (ลุ่มน้ำ่าน)



ระดับน้ำปัจจุบัน 55.30 ม.รทก.  
ระดับตลิ่งต่ำสุด 56.91 ม.รทก.  
ระดับท้องน้ำ 47.80 ม.รทก.



สะพานนครน่านพัฒนา - อ.เมือง จ.น่าน (ลุ่มน้ำ่าน)



ระดับน้ำปัจจุบัน 192.00 ม.รทก.  
ระดับตลิ่งต่ำสุด 197.73 ม.รทก.  
ระดับท้องน้ำ 190.94 ม.รทก.



สะพานสุพรรณภักดียา - อ.เมือง จ.พิษณุโลก (ลุ่มน้ำ่าน)



ระดับน้ำปัจจุบัน 36.75 ม.รทก.  
ระดับตลิ่งต่ำสุด 44.52 ม.รทก.  
ระดับท้องน้ำ 32.51 ม.รทก.



เทศบาล ต.นาแก - อ.นาแก จ.นครพนม (ห้วยน้ำก่ำ/โขงอีสาน)



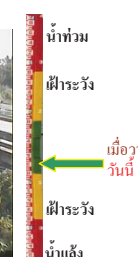
ระดับน้ำปัจจุบัน 141.33 ม.รทก.  
ระดับตลิ่งต่ำสุด 144.35 ม.รทก.  
ระดับท้องน้ำ 138.09 ม.รทก.



บ้านเหล่ากุ่ม - อ.เมือง จ.ขอนแก่น (ลุ่มน้ำชี)



ระดับน้ำปัจจุบัน 145.30 ม.รทก.  
ระดับตลิ่งต่ำสุด 149.71 ม.รทก.  
ระดับท้องน้ำ 141.00 ม.รทก.



สตึก - อ.สตึก จ.บุรีรัมย์ (ลุ่มน้ำมูล)



ระดับน้ำปัจจุบัน 125.00 ม.รทก.  
ระดับตลิ่งต่ำสุด 128.76 ม.รทก.  
ระดับท้องน้ำ 121.50 ม.รทก.



เสนา - อ.เสนา จ.พระนครศรีอยุธยา (ลุ่มน้ำเจ้าพระยา)



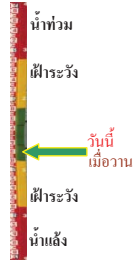
ระดับน้ำปัจจุบัน 0.80 ม.รทก.  
ระดับตลิ่งต่ำสุด - ม.รทก.  
ระดับท้องน้ำ - ม.รทก.



วัดโคกจันทร์ - อ.สรรพยา จ.ชัยนาท  
(ลุ่มน้ำเจ้าพระยา)



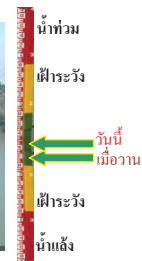
ระดับน้ำปัจจุบัน 6.19 ม.รทก.  
ระดับตลิ่งต่ำสุด - ม.รทก.  
ระดับท้องน้ำ - ม.รทก.



บ้านป้อม - อ.พระนครศรีอยุธยา  
จ.พระนครศรีอยุธยา (ลุ่มน้ำเจ้าพระยา)



ระดับน้ำปัจจุบัน 0.20 ม.รทก.  
ระดับตลิ่งต่ำสุด - ม.รทก.  
ระดับท้องน้ำ - ม.รทก.



สะพานวัดพระรูป อ.เมือง จ.สุพรรณบุรี  
(ลุ่มน้ำท่าจีน)



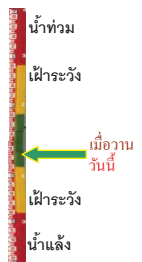
ระดับน้ำปัจจุบัน -0.06 ม.รทก.  
ระดับตลิ่งต่ำสุด 3.32 ม.รทก.  
ระดับท้องน้ำ -0.56 ม.รทก.



สะพานสามง่าม-ท่าโบสถ์ อ.หันคา  
จ.ชัยนาท (ลุ่มน้ำท่าจีน)



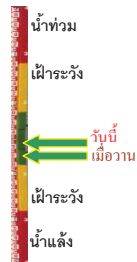
ระดับน้ำปัจจุบัน 11.32 ม.รทก.  
ระดับตลิ่งต่ำสุด 13.14 ม.รทก.  
ระดับท้องน้ำ 10.08 ม.รทก.



เทศบาลเมืองเพชรบุรี - อ.เมือง จ.เพชรบุรี  
(ลุ่มน้ำเพชรบุรี)



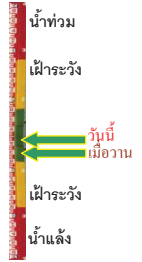
ระดับน้ำปัจจุบัน 1.30 ม.รทก.  
ระดับตลิ่งต่ำสุด 4.33 ม.รทก.  
ระดับท้องน้ำ 0.01 ม.รทก.



ร.ร.อนุบาลบางสะพาน - อ.บางสะพาน จ.ประจวบคีรีขันธ์  
(คลองบางสะพาน/ชายฝั่งทะเลตะวันตก)



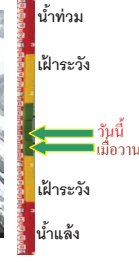
ระดับน้ำปัจจุบัน 1.00 ม.รทก.  
ระดับตลิ่งต่ำสุด 4.16 ม.รทก.  
ระดับท้องน้ำ -0.14 ม.รทก.



สถานีอุตะเถาตอนล่าง - อ.หาดใหญ่ จ.สงขลา  
(ลุ่มน้ำทะเลสาบสงขลา)



ระดับน้ำปัจจุบัน 1.40 ม.รทก.  
ระดับตลิ่งต่ำสุด 8.93 ม.รทก.  
ระดับท้องน้ำ -1.93 ม.รทก.



สถานีคลองตะโหมด - อ.ตะโหมด จ.พัทลุง  
(ลุ่มน้ำทะเลสาบสงขลา)



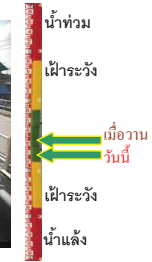
ระดับน้ำปัจจุบัน 22.60 ม.รทก.  
ระดับตลิ่งต่ำสุด 27.94 ม.รทก.  
ระดับท้องน้ำ 20.52 ม.รทก.



สถานีลำป่า - อ.เมือง จ.พัทลุง  
(ลุ่มน้ำทะเลสาบสงขลา)



ระดับน้ำปัจจุบัน -0.85 ม.รทก.  
ระดับตลิ่งต่ำสุด 1.15 ม.รทก.  
ระดับท้องน้ำ -2.86 ม.รทก.





จังหวัด	สถานที่ ตั้งกล้อง	แม่น้ำ/ ลุ่มน้ำ	วิกฤติ	วิกฤติ	ระดับน้ำ (ม.รทก.)			สถานการณ์
			น้ำแล้ง	น้ำท่วม	พ.ศ.2560			
			ระดับ น้อยกว่า	ระดับ มากกว่า	27 ม.ค	29 ม.ค	1 ก.พ	
จ.สุโขทัย	สะพานพระเมรุมา อ.เมือง	ยม	42.48	48.59	45.00	44.80	44.50	น้ำปกติ
จ.อุดรดิต์	สะพานท่าเสา อ.เมือง	น่าน	49.22	56.91	55.00	55.40	55.30	น้ำปกติ
จ.น่าน	สะพานครน่านพัฒนา อ.เมือง	น่าน	192.17	197.73	192.00	192.00	192.00	น้ำปกติ
จ.พิษณุโลก	สะพานสุพรรณกัลยา อ.เมือง	น่าน	33.98	44.52	37.10	37.10	36.75	น้ำปกติ
จ.นครพนม	เทศบาล ต.นาแก อ.นาแก	ห้วยน้ำก่ำ/โขงอีสาน	139.05	142.42	141.43	141.33	141.33	น้ำปกติ
จ.ขอนแก่น	บ้านเหล่านกขุม อ.เมือง	ชี	142.78	149.71	145.30	145.30	145.30	น้ำปกติ
จ.บุรีรัมย์	สตึก อ.สตึก	มูล	123.13	128.76	124.50	125.00	125.00	น้ำปกติ
จ.สิงห์บุรี	เชิงสะพานสิงห์บุรี อ.เมือง	เจ้าพระยา	3.45	11.50	2.00	2.00	2.00	น้ำปกติ
จ.พระนครศรีอยุธยา	อ.เสนา	น้อย/เจ้าพระยา	2.00	5.00	1.00	0.90	0.80	น้ำปกติ
จ.พระนครศรีอยุธยา	บ้านป้อม อ.พระนครศรีอยุธยา	เจ้าพระยา	-	-	0.40	0.20	0.20	น้ำปกติ
จ.อุทัยธานี	เชิงสะพานบริรักษ์ อ.เมือง	สะแกกรัง	15.16	19.90	4.90	4.90	4.90	น้ำปกติ
จ.สมุทรสาคร	สะพานข้ามแม่น้ำท่าจีน 3 อ.เมือง	ท่าจีน	-5.11	0.57	0.21	0.21	0.21	น้ำปกติ
จ.สุพรรณบุรี	สะพานวัดพระรูป อ.เมือง	ท่าจีน	-1.26	2.75	-0.16	0.04	-0.06	น้ำปกติ
จ.สุพรรณบุรี	สะพานข้ามแม่น้ำท่าจีน ทางหลวง 3365 อ.สามชุก	ท่าจีน	1.55	5.18	3.11	3.11	3.11	น้ำปกติ
จ.ชัยนาท	สะพานสามง่าม-ท่าโบสถ์ อ.หันคา	ท่าจีน	10.69	12.83	11.42	11.42	11.32	น้ำปกติ
จ.จันทบุรี	ตรงข้ามวัดจันทาราม อ.เมือง	จันทบุรี/ชายฝั่งทะเลตะวันออก	0.20	3.73	1.00	1.00	1.00	น้ำปกติ
จ.เพชรบุรี	เทศบาลเมืองเพชรบุรี อ.เมือง	เพชรบุรี	-	3.18	1.30	1.20	1.30	น้ำปกติ
จ.ประจวบคีรีขันธ์	ร.ร.อนุบาลบางสะพาน อ.บางสะพาน	คลองบางสะพานชายฝั่งทะเลตะวันตก	-	3.30	1.55	1.10	1.00	น้ำปกติ
จ.สงขลา	สถานีคลองอู่ตะเภาตอนล่าง อ.หาดใหญ่	ทะเลสาบสงขลา	-	-	1.20	1.10	1.40	น้ำปกติ
จ.พัทลุง	สถานีคลองตะโหมด อ.ตะโหมด	ทะเลสาบสงขลา	-	-	23.10	22.70	22.60	น้ำปกติ
จ.พัทลุง	ลำปำ อ.เมือง	ทะเลสาบสงขลา	-	-	-0.50	-0.60	-0.85	น้ำปกติ

**\*\*ม.รทก. คือ** เมตรเทียบกับระดับน้ำทะเลปานกลาง

**\*\* ระดับน้ำทะเลปานกลาง (Mean Sea Level) หรือ ร.ท.ก.** เป็นค่าการวัด ระดับน้ำทะเลขึ้นสูงสุด (High Tide : HT) และลงต่ำสุด (Low Tide : LT) ของแต่ละวัน ในช่วงระยะเวลาที่กำหนด แล้วนำค่าเฉลี่ยเป็นระดับน้ำทะเลปานกลาง สำหรับระยะเวลาที่ทำการรังวัดโดยทั่วไปจะต้องวัดเป็นเวลา ๑๘.๖ ปี ตามวิธีการของน้ำ ระดับน้ำทะเลปานกลางของแต่ละบริเวณทั่วโลกอาจมีความสูงไม่เท่ากัน

ในประเทศไทยใช้เวลาในการวัด ๕ ปี โดยเลือกที่ตำบลเกาะหลัก จังหวัดประจวบคีรีขันธ์ เป็นที่วัด แล้วนำมาหาค่าเฉลี่ย เพื่อใช้เป็นค่าระดับน้ำทะเลปานกลาง ให้มีค่า ๐.๐๐๐ เมตร ทำการถ่ายโอนมายังหมุด BM-A (ซึ่งถือว่าเป็นหมุดหลักฐานหมุดแรกประเทศไทย) ซึ่งมีค่าระดับน้ำทะเลปานกลาง ๑.๔๔๗๗ เมตร

\*N/A คือ อ่านค่าระดับจากไม้วัดระดับ (Staff) ไม่ได้ / ไม้วัดระดับ (Staff) ขาด