

รายงานสถานการณ์น้ำลุ่มน้ำบางปะกง-ปราจีนบุรี

วันที่ 27 ตุลาคม 2564

1) สภาพภูมิอากาศ (ที่มา : กรมอุตุนิยมวิทยา)

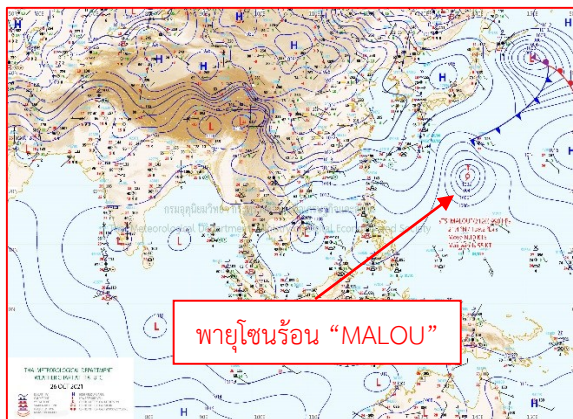
ลักษณะอากาศทั่วไป

พยากรณ์อากาศ 24 ชั่วโมงข้างหน้า บริเวณความกดอากาศสูงกำลังอ่อนปกคลุมประเทศไทยตอนบน ประกอบกับมีลมตะวันออกเฉียงเหนือพัดปกคลุมประเทศไทยตอนบน ภาคใต้ และอ่าวไทย ทำให้ประเทศไทยตอนบนมีฝนน้อย ส่วนภาคใต้ยังคงมีฝนฟ้าคะนองเกิดขึ้นในระยะนี้

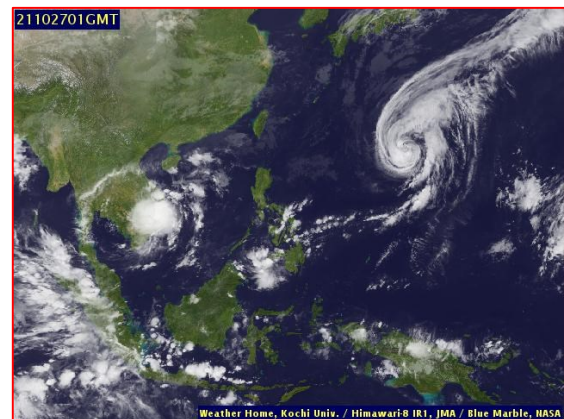
อนึ่ง เมื่อเวลา 04.00 น. หย่อมความกดอากาศต่ำกำลังแรงบริเวณทะเลจีนใต้ตอนกลาง ได้เคลื่อนขึ้นฝั่งประเทศเวียดนามตอนล่างแล้ว คาดว่าจะเข้าปกคลุมประเทศกัมพูชาในวันนี้(27 ตุลาคม 2564) โดยมีแนวโน้มอ่อนกำลังลง ลักษณะเช่นนี้ส่งผลให้ในช่วงวันที่ 27 -29 ตุลาคม 2564 ประเทศไทยตอนบนมีฝนเพิ่มมากขึ้น ส่วนพายุโซนร้อน “หมาเห่า” ที่ปกคลุมมหาสมุทรแปซิฟิก ไม่มีผลกระทบต่อลักษณะอากาศของประเทศไทย

สภาพอากาศภาคตะวันออก

มีเมฆบางส่วน กับมีฝนเล็กน้อยบางแห่ง อุณหภูมิต่ำสุด 23-25 องศาเซลเซียส อุณหภูมิสูงสุด 32-33 องศาเซลเซียส ลมตะวันออกเฉียงเหนือ ความเร็ว 10-30 กม./ชม. ทะเลมีคลื่นต่ำกว่า 1 เมตร บริเวณที่มีฝนฟ้าคะนองคลื่นสูงมากกว่า 1 เมตร



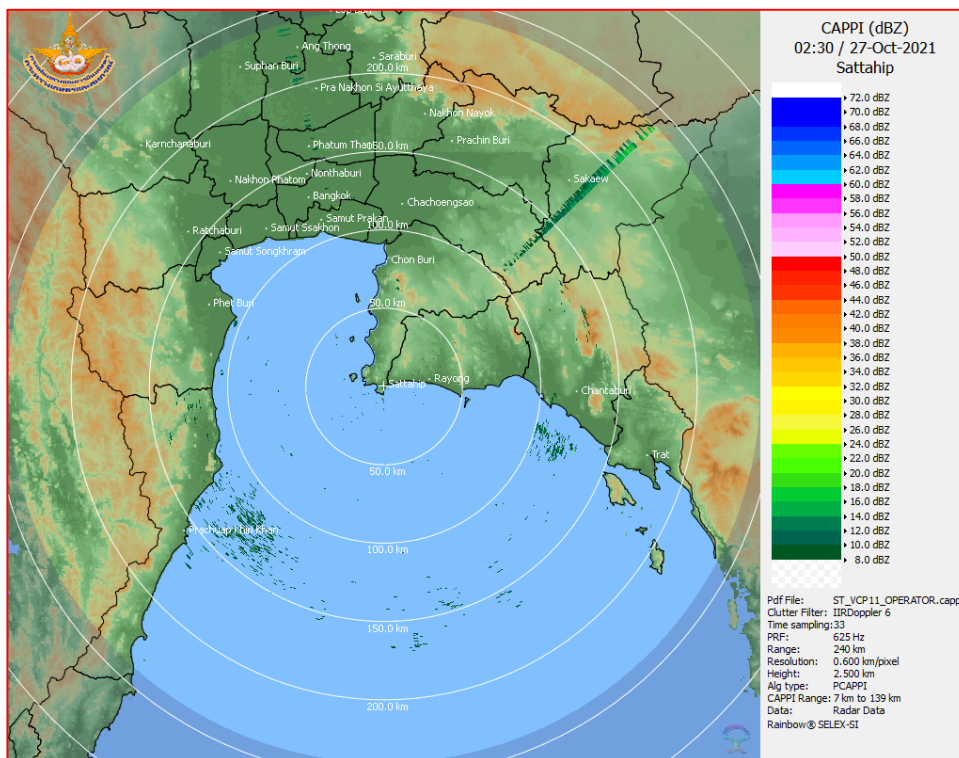
แผนที่อากาศวันที่ 27 ต.ค. 2564 เวลา 01.00 น.



ภาพถ่ายจากดาวเทียมวันที่ 27 ต.ค. 2564 เวลา 08.00 น.

2) สถานการณ์ฝน

จากข้อมูลสถานการณ์ฝนในพื้นที่ลุ่มน้ำบางปะกง-ปราจีนบุรี ของวันที่ 27 ตุลาคม 2564 จากกรมอุตุนิยมวิทยา สถาบันสารสนเทศทรัพยากรน้ำ (องค์การมหาชน) กรมชลประทาน และกรมทรัพยากรน้ำพบว่า ไม่มีฝนตกในพื้นที่



ภาพเรดาร์ตรวจอากาศ “สถานีสัตหีบ”
ณ วันที่ 27 ตุลาคม 2564 เวลา 09.30 น.
(ที่มา : กรมอุตุนิยมวิทยา)

สถานการณ์น้ำฝน

| | |
|-----------------------------------------------------------------------------------------------------------------------------------------------------------------------------------------------------------------|-----------------------------------------------------------------------------------------------------------------------------------------------------------------------------------------------------------------|
| <p>WRF-ROMS (ThaiGeo), 24-Hour Precipitation, Thailand Model (3x3 km) 26-Oct-2021 19:00 to 27-Oct-2021 19:00 (Bangkok Time)</p> <p>Created by HI Initial date: 26-Oct-2021 19:00 (Bangkok Time)</p> | <p>WRF-ROMS (ThaiGeo), 24-Hour Precipitation, Thailand Model (3x3 km) 27-Oct-2021 19:00 to 28-Oct-2021 19:00 (Bangkok Time)</p> <p>Created by HI Initial date: 26-Oct-2021 19:00 (Bangkok Time)</p> |
| <p>แผนที่การคาดการณ์น้ำฝนวันที่ 27 ต.ค. 64</p> | <p>แผนที่การคาดการณ์น้ำฝนวันที่ 28 ต.ค. 64</p> |
| <p>WRF-ROMS (ThaiGeo), 24-Hour Precipitation, Thailand Model (3x3 km) 28-Oct-2021 19:00 to 29-Oct-2021 19:00 (Bangkok Time)</p> <p>Created by HI Initial date: 26-Oct-2021 19:00 (Bangkok Time)</p> | <p>WRF-ROMS (ThaiGeo), 24-Hour Precipitation, Southeast Asia Model (9x9 km) 29-Oct-2021 19:00 to 30-Oct-2021 19:00 (Bangkok Time)</p> <p>Created by HI Initial date: 26-Oct-2021 19:00 (Bangkok Time)</p> |
| <p>แผนที่การคาดการณ์น้ำฝนวันที่ 29 ต.ค. 64</p> | <p>แผนที่การคาดการณ์น้ำฝนวันที่ 30 ต.ค. 64</p> |
| <p>WRF-ROMS (ThaiGeo), 24-Hour Precipitation, Southeast Asia Model (9x9 km) 30-Oct-2021 19:00 to 31-Oct-2021 19:00 (Bangkok Time)</p> <p>Created by HI Initial date: 26-Oct-2021 19:00 (Bangkok Time)</p> | <p>WRF-ROMS (ThaiGeo), 24-Hour Precipitation, Southeast Asia Model (9x9 km) 31-Oct-2021 19:00 to 01-Nov-2021 19:00 (Bangkok Time)</p> <p>Created by HI Initial date: 26-Oct-2021 19:00 (Bangkok Time)</p> |
| <p>แผนที่การคาดการณ์น้ำฝนวันที่ 31 ต.ค. 64</p> | <p>แผนที่การคาดการณ์น้ำฝนวันที่ 1 พ.ย. 64</p> |
| <p>ที่มา : www.thaiwater.net</p> | |
| <p>ผลการคาดการณ์ปริมาณฝนล่วงหน้า</p> | |

3) ข้อมูลปริมาณน้ำในลำน้ำ

สถานการณ์น้ำท่า (23-27 ต.ค. 64 ที่มา : กรมชลประทาน เวลา 06.00 น.)

| สถานี | อำเภอ | จังหวัด | ลุ่มน้ำ | ระดับ | เสาร์ | อาทิตย์ | จันทร์ | อังคาร | พุธ | แนว โน้ม (เพิ่ม/ ลด) |
|---------|-----------------|------------|------------|---------------------------|------------|------------|------------|------------|------------|-------------------------------|
| | | | | ตลิ่ง(ม.) | 23 ต.ค. | 24 ต.ค. | 25 ต.ค. | 26 ต.ค. | 27 ต.ค. | |
| Kgt.19A | เกาะ จันทร์ | ชลบุรี | บางปะกง | ความจุ | 1.78 | 1.74 | 1.72 | 1.70 | 1.68 | ลดลง |
| | | | | ลำนน้ำ (ลบ.ม./ วิ.) | 3.25 | 2.65 | 2.40 | 2.20 | 2.00 | |
| Kgt.30 | เทศบาล เมือง | ฉะเชิงเทรา | บางปะกง | 1.70 | 0.85 | 0.54 | 0.00 | -0.14 | -0.09 | เพิ่มขึ้น |
| | | | | น้ำหนุน | * | * | * | * | * | |
| Ny.1B | เมือง | นครนายก | บางปะกง | 8.81 | 5.49 | 4.81 | 4.77 | 5.25 | 4.58 | ลดลง |
| | | | | 246.90 | 45.60 | 22.30 | 21.10 | 36.00 | 15.40 | |
| Ny.3 | บ้านนา | นครนายก | บางปะกง | 6.26 | 4.29 | 4.14 | 4.19 | 4.16 | 4.14 | ลดลง |
| | | | | 80.10 | 11.80 | 8.80 | 9.80 | 9.20 | 8.80 | |
| Ny.4 | เมือง | ปราจีนบุรี | บางปะกง | 3.34 | 1.23 | 0.90 | * | * | * | * |
| | | | | 185.00 | 19.20 | 10.00 | * | * | * | |
| Ny.7 | เมือง | นครนายก | บางปะกง | 6.56 | 4.39 | 4.14 | 4.37 | 4.81 | 4.49 | ลดลง |
| | | | | * | * | * | * | * | * | |
| Kgt.1 | เมือง | ปราจีนบุรี | ปราจีนบุรี | 4.13 | 4.25 | 4.24 | 4.23 | 4.20 | 4.17 | ล้นตลิ่ง |
| | | | | 774.00 | * | * | * | * | * | |
| Kgt.3 | กบินทร์ บุรี | ปราจีนบุรี | ปราจีนบุรี | 8.79 | 10.16 | 10.16 | 10.07 | 9.86 | 9.56 | ล้นตลิ่ง |
| | | | | 519.00 | 703.20 | 703.20 | 692.40 | 667.20 | 631.20 | |
| Kgt.6 | ศรีมหา โพธิ์ | ปราจีนบุรี | ปราจีนบุรี | 7.10 | 7.21 | 7.19 | 7.16 | 7.08 | 6.96 | ลดลง |
| | | | | - | * | * | * | * | * | |
| Kgt.9 | เขา ฉกรรจ์ | สระแก้ว | ปราจีนบุรี | 10.00 | 4.21 | 4.17 | 4.18 | 4.06 | 3.96 | ลดลง |
| | | | | 483.30 | 33.20 | 29.60 | 30.50 | 21.80 | 15.80 | |
| Kgt.10 | เมือง | สระแก้ว | ปราจีนบุรี | 11.00 | 6.11 | 6.15 | 6.08 | 5.98 | 5.87 | ลดลง |
| | | | | 300.00 | 35.80 | 39.00 | 33.60 | 26.60 | 19.20 | |
| Kgt.13A | กบินทร์ บุรี | ปราจีนบุรี | ปราจีนบุรี | 16.17 | 15.75 | 15.44 | 15.02 | 14.49 | 13.77 | ลดลง |
| | | | | 448.90 | 395.00 | 376.40 | 351.20 | 319.45 | 279.85 | |
| Kgt.14 | นาดี | ปราจีนบุรี | ปราจีนบุรี | 7.06 | 2.01 | 2.03 | 1.85 | 1.79 | 1.75 | ลดลง |
| | | | | 370.50 | 9.20 | 9.60 | 6.00 | 4.90 | 4.50 | |

หมายเหตุ* ไม่ได้รับข้อมูล

ปริมาณน้ำในลำน้ำในพื้นที่ลุ่มน้ำบางปะกง-ปราจีนบุรี วันที่ 27 ตุลาคม 2564



สถานีเซียงสะพานฉะเชิงเทรา ต.หน้าเมือง อ.เมือง จ.ฉะเชิงเทรา
(ลุ่มน้ำบางปะกง – แม่น้ำบางปะกง)

4) สรุป

- สถานการณ์น้ำในลุ่มน้ำบางปะกง อยู่ในภาวะปกติ และระดับน้ำในลำน้ำส่วนใหญ่มีแนวโน้มลดลง
- สถานการณ์น้ำในลุ่มน้ำปราจีนบุรี อยู่ในภาวะเฝ้าระวังน้ำมาก และระดับน้ำในลำน้ำส่วนใหญ่มีแนวโน้มลดลง