

รายงานสถานการณ์น้ำลุ่มน้ำเจ้าพระยา

วันที่ 29 ตุลาคม 2564

1. สภาพภูมิอากาศ

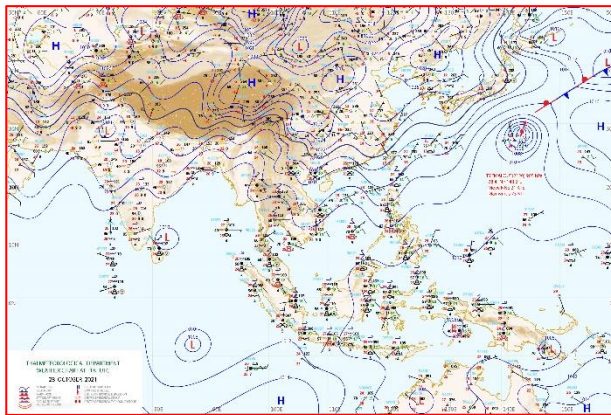
ลักษณะอากาศทั่วไป (ที่มา: กรมอุตุนิยมวิทยา)

พยากรณ์อากาศ 24 ชั่วโมงข้างหน้า บริเวณความกดอากาศสูงจากประเทศจีนแผ่ลงมาปกคลุมประเทศไทยตอนบน และทะเลจีนใต้ ทำให้มีลมตะวันออกเฉียงใต้พัดปกคลุมประเทศไทยตอนบน ลักษณะเช่นนี้ส่งผลให้ประเทศไทยตอนบนมีฝนฟ้าคะนอง และมีฝนตกหนักบางแห่งบริเวณภาคเหนือตอนล่าง และภาคกลางตอนบน สำหรับอ่าวไทยและภาคใต้ มีลมตะวันออกเฉียงเหนือพัดปกคลุม ทำให้ภาคใต้ยังคงมีฝนฟ้าคะนองกับมีฝนตกหนักบางแห่งในระยะนี้

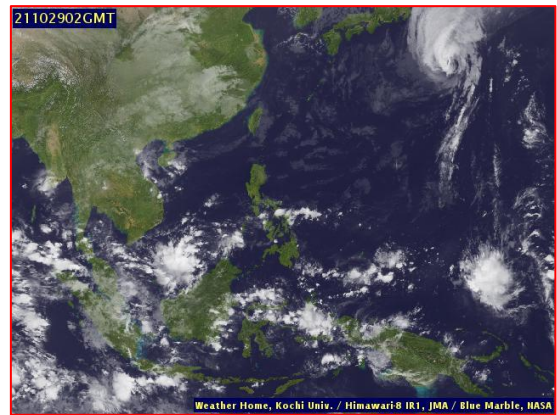
สภาพอากาศภาคกลาง มีฝนฟ้าคะนองร้อยละ 40 ของพื้นที่ และมีฝนตกหนักบางแห่ง บริเวณจังหวัด นครสวรรค์ อุทัยธานี ชัยนาท ลพบุรี และสระบุรี อุณหภูมิต่ำสุด 22-24 องศาเซลเซียส อุณหภูมิสูงสุด 30-32 องศาเซลเซียส ลมตะวันออกเฉียงใต้ ความเร็ว 10-20 กม./ชม.

ผลคาดการณ์ปริมาณน้ำฝนล่วงหน้า 1-7 วัน ภาคกลาง

ในช่วงวันที่ 28 – 30 ต.ค. มีฝนฟ้าคะนอง ร้อยละ 30-40 ของพื้นที่ กับมีฝนตกหนักบางแห่ง ส่วนในช่วงวันที่ 31 ต.ค. – 3 พ.ย. 64 มีฝนฟ้าคะนอง ร้อยละ 20 - 30 ของพื้นที่ อุณหภูมิต่ำสุด 20-26 องศาเซลเซียส อุณหภูมิสูงสุด 29-34 องศาเซลเซียส ลมตะวันออกเฉียงเหนือ ความเร็ว 15-20 กม./ชม



แผนที่อากาศ วันที่ 29 ต.ค. 2564 เวลา 01.00 น.



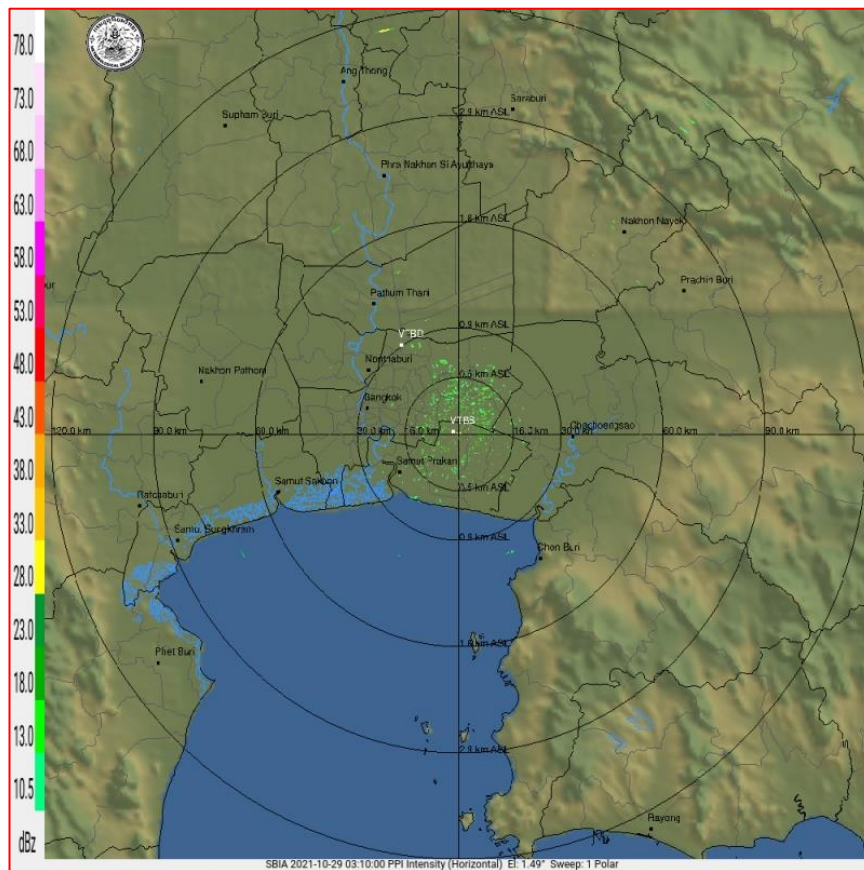
ภาพถ่ายจากดาวเทียม วันที่ 29 ต.ค. 2564

2. สถานการณ์ฝน

จากข้อมูลสถานการณ์ฝนในพื้นที่ลุ่มน้ำเจ้าพระยาของวันที่ 28 ตุลาคม 2564 จากกรมทรัพยากรน้ำ กรมอุตุนิยมวิทยา กรมชลประทาน และสถาบันสารสนเทศทรัพยากรน้ำ (องค์การมหาชน) พบว่ามีปริมาณฝนตกในพื้นที่ลุ่มน้ำเจ้าพระยา

ข้อมูลสถานการณ์ฝนในพื้นที่ลุ่มน้ำเจ้าพระยา ณ วันที่ 28 ตุลาคม 2564 เวลา 07.00 น.

ลุ่มน้ำ	จังหวัด*	ปริมาณฝน 24 ชม.(มม.)
เจ้าพระยา	นครสวรรค์	15.8
	พระนครศรีอยุธยา	32.8
	ปทุมธานี (สกษ.)	6.6
	ลพบุรี	24.6
	กรุงเทพฯ (บางนา สกษ.)	0.3
หมายเหตุ “ - ” คือ ยังไม่ได้รับรายงาน, *จังหวัดมีพื้นที่ลุ่มน้ำมากกว่าร้อยละ 50 ขึ้นไป		

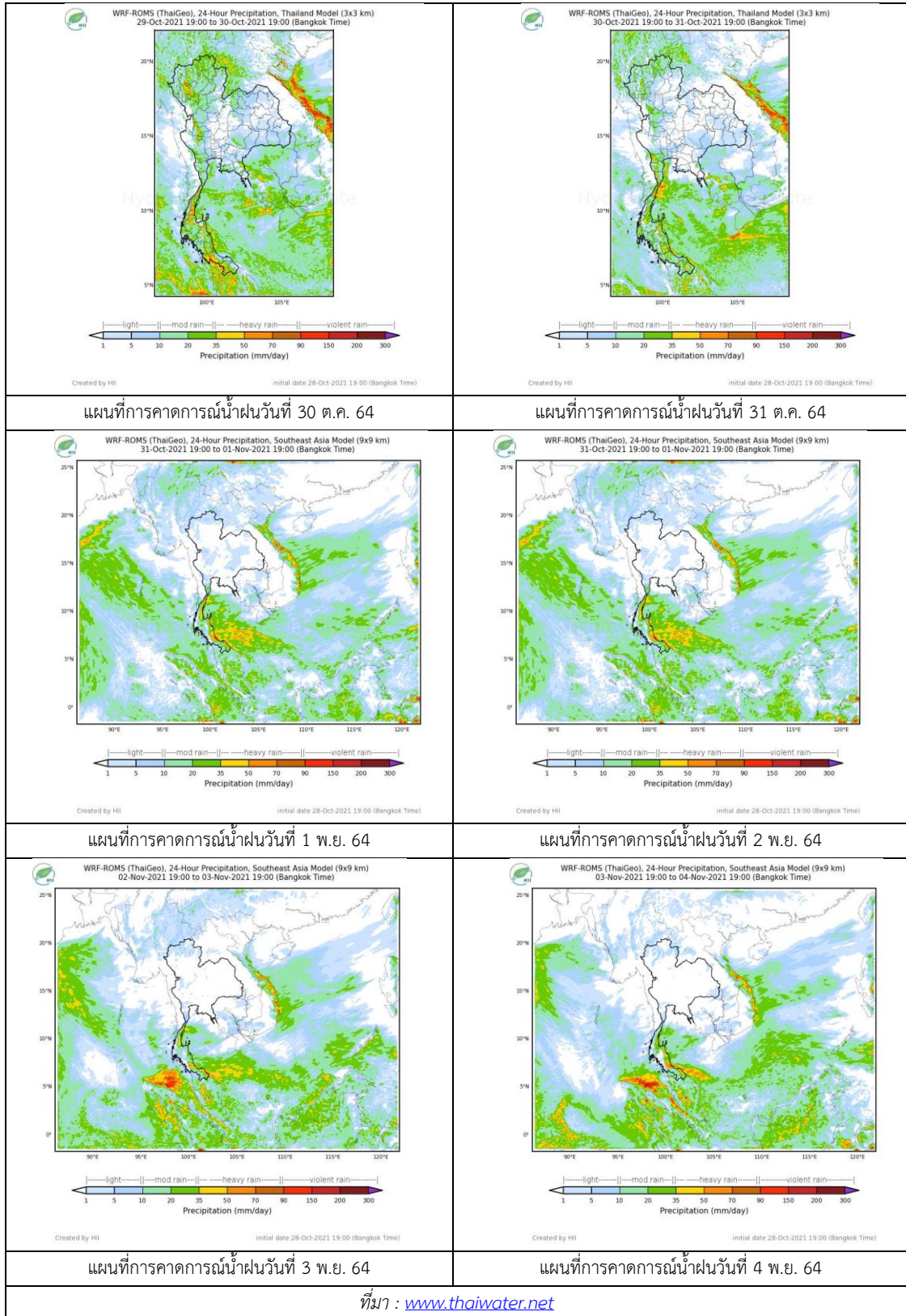


ภาพเรดาร์ตรวจอากาศ “สถานีสุวรรณภูมิ”

ณ วันที่ 29 ตุลาคม 2564 เวลา 10.10 น.

(ที่มา : กรมอุตุนิยมวิทยา <https://weather.tmd.go.th/phs.php>)

สถานการณ์น้ำฝน (แผนภาพคาดการณ์ฝนล่วงหน้าความละเอียดสูง WRF-ROMS Model)



แผนที่การคาดการณ์น้ำฝนวันที่ 30 ต.ค. 64

แผนที่การคาดการณ์น้ำฝนวันที่ 31 ต.ค. 64

แผนที่การคาดการณ์น้ำฝนวันที่ 1 พ.ย. 64

แผนที่การคาดการณ์น้ำฝนวันที่ 2 พ.ย. 64

แผนที่การคาดการณ์น้ำฝนวันที่ 3 พ.ย. 64

แผนที่การคาดการณ์น้ำฝนวันที่ 4 พ.ย. 64

ที่มา : www.thaiwater.net

3. ข้อมูลปริมาณน้ำในลำน้ำ

สถานการณ์น้ำท่า (25 – 29 ต.ค. 2564 ที่มา: กรมชลประทาน)

สถานี	แม่น้ำ	อำเภอ	จังหวัด	ระดับตลิ่ง	จันทร์	อังคาร	พุธ	พฤหัสบดี	ศุกร์	แนวโน้ม (เพิ่ม/ลด)
				ปริมาณน้ำ (ลบ.ม./วิ.)	25 ต.ค.	26 ต.ค.	27 ต.ค.	28 ต.ค.	29 ต.ค.	
C.2	เจ้าพระยา	เมือง	นครสวรรค์	26.20	24.02	24.00	23.89	23.80	23.70	ลดลง
				3590.00	2517.00	25.08	24.63	2419.00	2366.00	
C.13	เจ้าพระยา	สรรพยา	ชัยนาท	16.34	17.40	17.39	17.32	17.28	17.26	ลดลง
				2840.00	2698.00	2639.00	2577.00	2488.00	2424.00	
C.3	เจ้าพระยา	เมือง สิงห์บุรี	สิงห์บุรี	13.40	12.66	12.54	12.42	12.22	12.04	ลดลง
				2900.00	2555.00	2576.00	2532.00	2460.00	2395.00	
C.35	เจ้าพระยา	พระนครศรีอยุธยา	พระนครศรีอยุธยา	4.58	5.64	5.61	5.58	5.51	5.42	ลดลง
				1179.00	1456.00	1448.00	1440.00	1422.00	1396.00	
C.36	เจ้าพระยา	บางบาล	พระนครศรีอยุธยา	4.00	6.50	6.48	6.42	6.35	6.24	ลดลง
				420.00	931.00	926.00	910.00	892.00	863.00	
C.37	เจ้าพระยา	บางบาล	พระนครศรีอยุธยา	1.65	5.41	5.38	5.35	5.29	5.20	ลดลง
				44.00	265.00	262.00	259.00	253.00	244.00	

*** ยังไม่ได้รับรายงาน



บ้านป้อม

ต.บ้านป้อม จ.พระนครศรีอยุธยา (ลุ่มน้ำเจ้าพระยา)



บ้านท้ายดง ต.บางกระบือ อ.สามโคก

จ.ปทุมธานี (ลุ่มน้ำเจ้าพระยา)

ปริมาณน้ำในลำน้ำในพื้นที่ลุ่มน้ำเจ้าพระยา

(หมายเหตุ ที่มา : <http://mekhala.dwr.go.th/cctv/>)

4. สรุป

รายงานสถานการณ์น้ำลุ่มน้ำเจ้าพระยาวันที่ 29 ตุลาคม 2564

- สถานการณ์น้ำในลุ่มน้ำเจ้าพระยาอยู่ในภาวะปกติ ระดับน้ำในลำน้ำส่วนใหญ่มีแนวโน้มลดลง