



**รายงานการเฝ้าระวังติดตามสถานการณ์น้ำและความช่วยเหลือ
ศูนย์ปฏิบัติการทรัพยากรธรรมชาติและสิ่งแวดล้อม (ด้านทรัพยากรน้ำ)
กระทรวงทรัพยากรธรรมชาติและสิ่งแวดล้อม**

ศูนย์ป้องกันวิกฤติน้ำ กรมทรัพยากรน้ำ

โทรศัพท์ ๐ ๒๒๗๑ ๖๐๐๐ ต่อ ๖๔๔๕ โทรสาร ๐ ๒๒๙๘ ๖๖๒๙ www.dwr.go.th IDLine: mekhalawoc Email: mekhala@dwr.mail.go.th

ศูนย์เทคโนโลยีสารสนเทศทรัพยากรน้ำบาดาล กรมทรัพยากรน้ำบาดาล

โทรศัพท์ ๐ ๒๖๖๖ ๗๐๙๐ โทรสาร ๐ ๒๖๖๖ ๗๑๐๐ www.dgr.go.th Email: itcenter@dgr.mail.go.th

สำนักงานนโยบายและแผนทรัพยากรธรรมชาติและสิ่งแวดล้อม

โทรศัพท์ ๐ ๒๒๖๕๖๕๐๐ www.onep.go.th Email: webmaster@onep.go.th

กรมทรัพยากรธรณี

โทรศัพท์ ๐ ๒๖๒๑๙๕๐๐ www.dmr.go.th Email: webmaster@dmr.mail.go.th

รายงานฉบับที่ ๕๘๒/๒๕๖๔

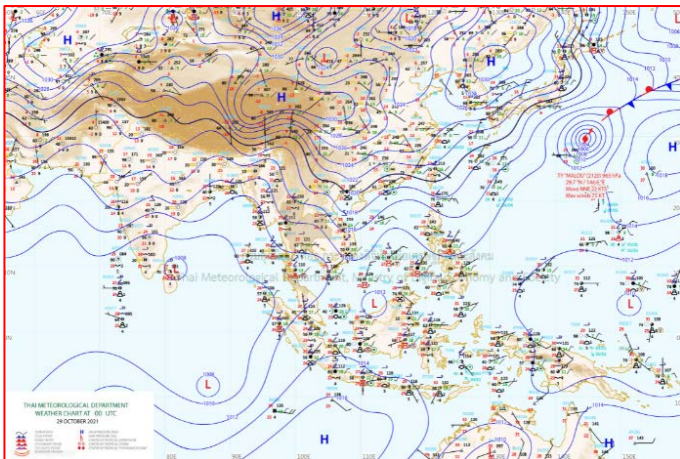
เวลา ๑๕.๐๐ น.

วันที่ ๒๙ ตุลาคม ๒๕๖๔

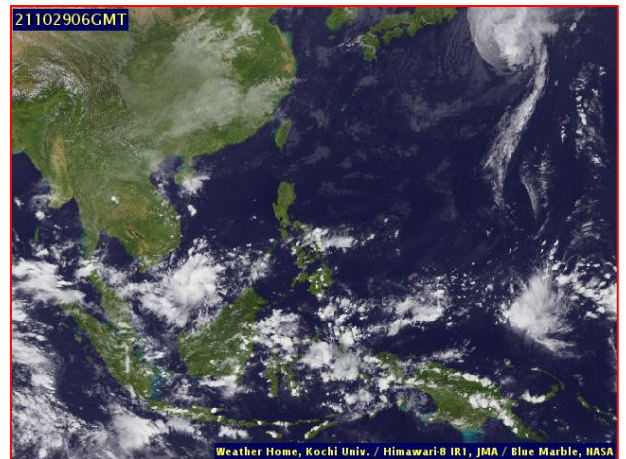
เรียนรมว.ทส. เลขานุการ รมว.ทส. ที่ปรึกษา รมว.ทส. ปกท.ทส. รอง ปกท.ทส. อทน. อทบ. และหน่วยงานที่เกี่ยวข้อง

๑. สภาวะอากาศ เวลา ๑๒.๐๐ น. (กรมอุตุนิยมวิทยา)

พยากรณ์อากาศ ๒๔ ชั่วโมงข้างหน้า บริเวณความกดอากาศสูงจากประเทศจีนแผ่ลงมาปกคลุมประเทศไทยตอนบนและทะเลจีนใต้ ทำให้มีลมใต้และลมตะวันออกเฉียงใต้พัดปกคลุมภาคเหนือตอนล่างและภาคกลางตอนบน ลักษณะเช่นนี้ส่งผลให้บริเวณดังกล่าวยังคงมีฝนฟ้าคะนองบางแห่ง สำหรับลมตะวันออกเฉียงใต้พัดปกคลุมภาคใต้ และอ่าวไทย ทำให้ภาคใต้ยังคงมีฝนตกหนักบางแห่งในระยะนี้

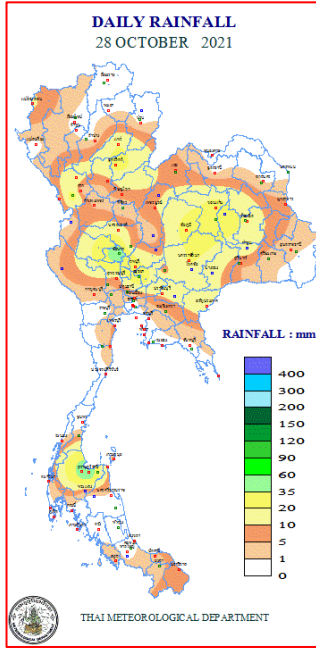


แผนที่อากาศ วันที่ ๒๙ ต.ค. ๒๕๖๔ เวลา ๐๗.๐๐ น.



ภาพถ่ายดาวเทียม วันที่ ๒๙ ต.ค. ๒๕๖๔ เวลา ๑๓.๐๐ น.

๒. ปริมาณฝนสะสม ณ เวลา ๐๗.๐๐น.(เมื่อวาน) - ๐๗.๐๐ น.(วันนี้) (กรมอุตุนิยมวิทยา)



จุดตรวจวัด	ปริมาณฝน (มม.)
จ.สุราษฎร์ธานี	๕๙.๕
จ.ชัยนาท (สกษ.)	๕๐.๒
จ.พระนครศรีอยุธยา	๓๒.๘
จ. (ดอยมูเซอร์ สกษ.)	๒๘.๙
จ.ชัยภูมิ	๒๕.๙
จ.ขอนแก่น	๒๕.๙
จ.อุตรดิตถ์	๒๕.๖

๓. ปริมาณฝนสะสมของพื้นที่ลาดเชิงเขา ๑๒ ชม. ที่ผ่านมา (กรมทรัพยากรน้ำ)

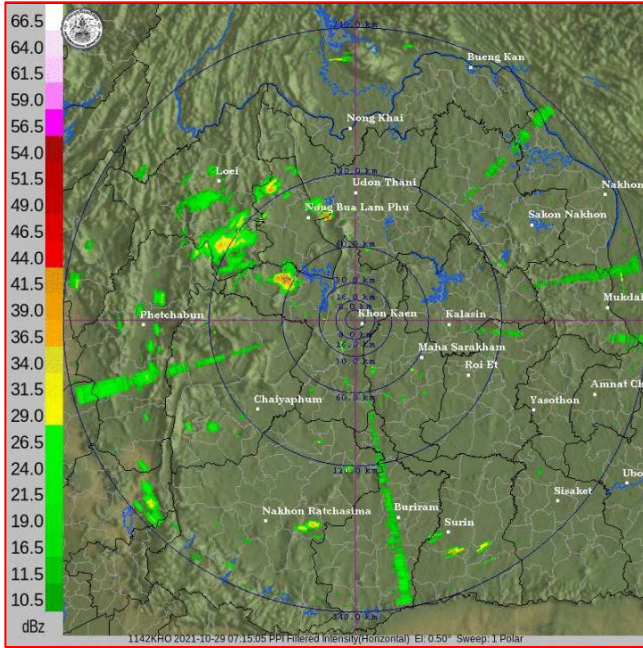
รหัสสถานี	จุดตรวจวัด	ปริมาณฝน (มม./๑๒ ชม.)
STN๐๖๐๑	บ้านเมืองนะ ต.ทต.เมืองนะ อ.เชียงดาว จ.เชียงใหม่	๑๖๗.๕
STN๐๐๖๖	บ้านสำนักเนียน ต.เขาน้อย อ.สิชล จ.นครศรีธรรมราช	๑๑๖.๕
STN๑๕๗๗	บ้านโน ต.ปากแพรก อ.ดอนสัก จ.สุราษฎร์ธานี	๗๒.๐
STN๑๖๐๑	บ้านคลองพี ต.บาระ อ.กาบัง จ.ยะลา	๕๒.๕
STN๐๑๗๑	บ้านบุง ต.เจ้าวัด อ.บ้านไร่ จ.อุทัยธานี	๔๗.๐
STN๑๖๙๗	บ้านวังไทร ต.แม่หวาด อ.ธารโต จ.ยะลา	๔๔.๕
STN๐๐๖๒	บ้านจุฬารักษ์พัฒนา ต.เขาพระ อ.พิปูน จ.นครศรีธรรมราช	๓๖.๐
STN๑๗๑๘	บ้านโพธิ์ประสิทธิ์ ต.ถ้ำพรรณรา อ.ถ้ำพรรณรา จ.นครศรีธรรมราช	๓๕.๕
STN๐๕๖๑	บ้านปางข้าวสาร ต.แม่เลี้ยว อ.แม่วงก์ จ.นครสวรรค์	๓๓.๕
STN๑๐๕๑	บ้านเหนือคลอง ต.ช้างซ้าย อ.กาญจนดิษฐ์ จ.สุราษฎร์ธานี	๓๒.๐

๔. ค่าความชื้นในดิน (กรมทรัพยากรน้ำ/คณะกรรมการแม่ข่าย)

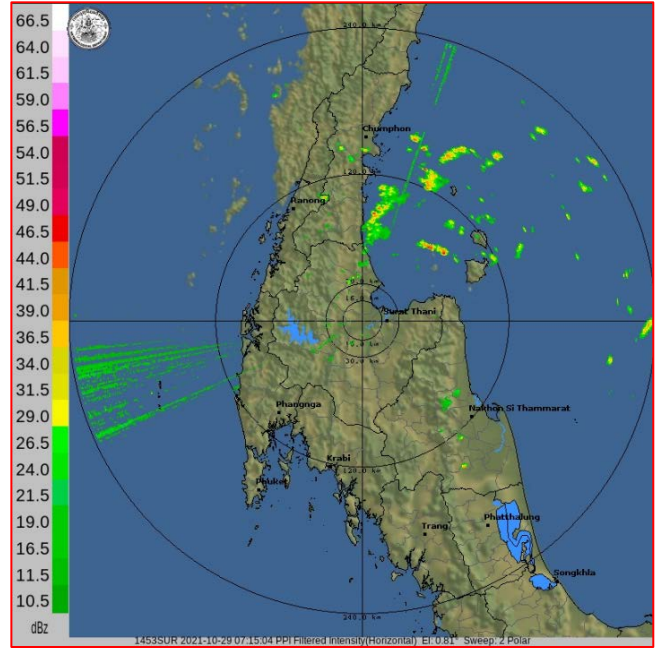
ภูมิภาค	ความชื้นในดิน [-] ๑ ต.ค. ๖๔	ความชื้นในดิน [-] ๒๘ ต.ค. ๖๔	แนวโน้ม
เหนือ	๒๐-๔๐	๒๐-๔๐	ทรงตัว
กลาง	๘๐-๑๐๐	๘๐-๑๐๐	ทรงตัว
ตะวันออกเฉียงเหนือ	๖๐-๘๐	๖๐-๘๐	ทรงตัว
ตะวันออก	๘๐-๑๐๐	๘๐-๑๐๐	ทรงตัว
ตะวันตก	๔๐-๖๐	๖๐-๘๐	เพิ่มขึ้น
ใต้	๖๐-๘๐	๖๐-๘๐	ทรงตัว

หมายเหตุ : ความชื้นในดิน ๐ หมายถึง ดินที่แห้งสนิท และ ๑๐๐ หมายถึง ดินที่อิ่มน้ำ

๕. เรดาร์ตรวจอากาศ ณ วันที่ ๒๙ ตุลาคม ๒๕๖๔ (กรมอุตุนิยมวิทยา)



สถานีขอนแก่น เวลา ๑๔.๑๕ น.



สถานีสุราษฎร์ธานี เวลา ๑๔.๑๕ น.

จากเรดาร์ตรวจอากาศจะพบว่ามียังกลุ่มเมฆฝนปกคลุมภาคใต้และภาคตะวันออกเฉียงเหนือของประเทศไทย

๖. สถานการณ์น้ำในแหล่งเก็บกักน้ำ ณ วันที่ ๒๙ ตุลาคม ๒๕๖๔ (กรมชลประทาน กรมทรัพยากรน้ำ และสทช.)

๖.๑ ปริมาณน้ำในอ่างฯ ๕๓,๖๓๗ ล้าน ลบ.ม. คิดเป็นร้อยละ ๗๖ (ปริมาณน้ำใช้การได้ ๓๐,๐๕๕ ล้าน ลบ.ม. คิดเป็นร้อยละ ๖๔) ปริมาณน้ำในอ่างฯ เทียบกับปี ๒๕๖๓ (๔๒,๙๑๗ ล้าน ลบ.ม. คิดเป็นร้อยละ ๖๑) มากกว่าปี ๒๕๖๓ จำนวน ๑๐,๗๒๐ ล้าน ลบ.ม. ปริมาณน้ำไหลลงอ่างฯ จำนวน ๒๕๒.๘๘๙ ลบ.ม. ปริมาณน้ำ ระบายจำนวน ๑๔๒.๐๕ ล้าน ลบ.ม. สามารถรับน้ำได้อีก ๑๗,๗๘๐ ล้าน ลบ.ม.

อ่างเก็บน้ำ	ความจุที่ รณก. (ล้าน ลบ.ม.)	ปริมาณ น้ำในอ่าง		ปริมาณ น้ำใช้การได้		ปริมาณ น้ำไหลลงอ่าง		ปริมาณ น้ำระบาย		ปริมาณน้ำ รับได้อีก (ล้าน ม. ^๓) (ความจุที่ รณก.- ปริมาณน้ำปัจจุบัน)
		ปริมาณ (ล้าน ม. ^๓)	% น้ำเก็บ กัก	ปริมาณ (ล้าน ม. ^๓)	% น้ำใช้ การ	วันนี้ (ล้าน ม. ^๓)	เมื่อวาน (ล้าน ม. ^๓)	วันนี้ (ล้าน ม. ^๓)	เมื่อวาน (ล้าน ม. ^๓)	
๑.ภูมิพล	๑๓,๕๖๒	๗,๙๑๑	๕๘	๔,๑๑๑	๔๓	๔๐.๓๓	๔๑.๙๘	๑.๐๐	๑.๐๐	๕,๕๕๑
๒.สิริกิติ์	๙,๕๑๐	๔,๔๔๘	๔๗	๑,๕๙๘	๒๔	๘.๐๗	๙.๘๐	๔.๐๒	๔.๐๑	๕,๐๖๒
๓.จุฬารัตน์	๑๖๔	๑๖๓	๑๐๐	๑๒๖	๙๕	๑.๒๑	๑.๐๘	๑.๖๒	๑.๔๙	๑
๔.อุบลรัตน์	๒,๔๓๑	๒,๘๑๗	๑๑๖	๒,๒๓๖	๑๒๑	๔๔.๔๖	๓๖.๗๒	๓๐.๙๙	๓๑.๐๑	เติมความจุ
๕.ลำปาว	๑,๙๘๐	๑,๒๔๔	๖๓	๑,๑๔๔	๖๑	๗.๙๗	๑๐.๖๗	๐.๔๓	๑.๗๕	๗๓๖
๖.สิรินธร	๑,๙๖๖	๑,๗๘๕	๙๑	๙๕๓	๘๔	๘.๕๙	๐.๐๐	๒.๒๔	๐.๐๐	๑๘๑
๗.ป่าสักชลสิทธิ์	๙๖๐	๙๘๓	๑๐๒	๙๘๐	๑๐๒	๓๕.๘๔	๓๔.๘๙	๓๔.๕๙	๓๘.๙๕	เติมความจุ
๘.ศรีนครินทร์	๑๗,๗๔๕	๑๕,๘๐๖	๘๙	๕,๕๔๑	๗๔	๓๒.๐๕	๓๒.๔๐	๒.๐๐	๐.๐๐	๑,๙๓๙
๙.วชิราลงกรณ์	๘,๘๖๐	๗,๖๕๘	๘๖	๔,๖๔๖	๗๙	๑๖.๗๒	๑๑.๑๔	๕.๐๑	๓.๐๒	๑,๒๐๒
๑๐.ขุนด่านปราการชล	๒๒๔	๒๒๔	๑๐๐	๒๒๐	๑๐๐	๐.๘๕	๐.๓๓	๐.๕๔	๐.๐๒	เติมความจุ
๑๑.รัชชประภา	๕,๖๓๙	๔,๓๑๔	๗๖	๒,๙๖๒	๖๙	๖.๖๖	๗.๔๖	๔.๗๕	๔.๐๐	๑,๓๒๕
๑๒.บางยาง	๑,๔๕๔	๗๐๘	๔๙	๔๓๒	๓๗	๘.๘๘	๙.๙๖	๑๐.๒๒	๙.๘๖	๗๔๖

๖.๒ อ่างเก็บน้ำขนาดกลาง ๔๑๒ แห่ง มีปริมาณน้ำ ๔,๕๗๔ ล้าน ลบ.ม. (๘๙%) ปริมาณน้ำใช้การ ๔,๑๘๕ ล้าน ลบ.ม. (๘๘%)

๖.๔ แหล่งน้ำในพื้นที่นอกเขตชลประทาน ๑๐๒,๐๙๙ แห่ง มีปริมาณน้ำรวม ๗,๖๕๙ ล้าน ลบ.ม. (๙๐%)

๖.๕ อ่างเก็บน้ำขนาดกลางนอกเขตชลประทาน ๖๕ แห่ง ภายใต้การดูแลของกรมทรัพยากรน้ำปริมาณน้ำปัจจุบัน ๑๙๖.๙๗ ล้านลบ.ม. (๘๔%)

ภูมิภาค	จำนวน (แห่ง)	ปริมาณรวม (ล้าน ลบ.ม.)	ปริมาณน้ำ (ล้าน ลบ.ม.)							ปัจจุบัน	
			เดือน						๒๗ ตค ๖๔	ร้อยละ	
			เม.ย. ๖๔	พ.ค. ๖๔	มิ.ย. ๖๔	ก.ค. ๖๔	ส.ค. ๖๔	ก.ย. ๖๔			
เหนือ	๑๗,๒๔๙	๑,๑๐๓	๓๔๙.๔๒	๓๕๓.๔๑	๓๖๕.๔๑	๓๕๐.๙๔	๓๙๔.๓๗	๔๒๓.๔๖	๗๙๘.๑๐	๘๒	
ตะวันออกเฉียงเหนือ	๕๔,๕๔๗	๓,๕๖๔	๒,๒๕๖.๘๗	๒,๑๗๐.๘๐	๒,๑๓๓.๖๔	๒,๑๕๐.๓๖	๒,๒๓๕.๕๕	๒,๑๔๖.๔๑	๓,๙๗๒.๘๕	๙๔	
กลาง	๑๖,๓๖๗	๑,๑๓๗	๗๙๐.๐๙	๗๕๑.๒๒	๗๓๒.๐๔	๖๐๙.๗๔	๗๒๓.๖๘	๖๙๐.๗๓	๑,๕๒๘.๑๑	๑๐๐	
ตะวันออก	๗,๘๐๔	๖๓๕	๕๔๒.๘๕	๕๐๐.๓๙	๕๒๒.๕๕	๔๗๙.๖๕	๕๕๐.๔๐	๖๒๕.๔๘	๑,๐๐๔.๓๑	๑๐๑	
ตะวันตก	๒,๕๐๖	๗๑๑	๑๒๑.๐๕	๑๑๙.๘๔	๑๑๓.๙๒	๙๖.๓๔	๙๔.๔๓	๙๑.๙๗	๑๕๖.๘๓	๑๐๑	
ใต้	๓,๖๒๖	๑,๓๑๙	๒๕๔.๐๖	๒๔๒.๑๗	๒๒๖.๔๓	๒๐๐.๙๕	๑๙๕.๒๒	๑๘๘.๕๘	๑๙๙.๑๒	๕๘	
รวม	๑๐๒,๐๙๙.๐๐	๘,๔๗๐	๔,๓๑๔.๓๕	๔,๑๓๗.๘๓	๔,๐๙๓.๙๙	๓,๘๘๗.๙๙	๔,๑๘๓.๖๕	๔,๑๖๖.๖๓	๗,๖๕๙.๓๑	๘๙	

๗. สถานการณ์น้ำในประเทศ ณ วันที่ ๒๖ - ๒๙ ตุลาคม ๒๕๖๔ (กรมชลประทาน)

สถานี	แม่น้ำ	อำเภอ	จังหวัด	ระดับตลิ่ง (ม.รทก.)	ระดับน้ำ (ม.รทก.)				แนวโน้ม	เปรียบเทียบระดับตลิ่ง
					อังคาร	พุธ	พฤหัสบดี	ศุกร์		
					๒๖ ต.ค.	๒๗ ต.ค.	๒๘ ต.ค.	๒๙ ต.ค.		
P.๑	ปิง	เมือง	เชียงใหม่	๓.๗๐	๑.๕๖	๑.๕๘	๑.๔๔	๑.๔๑	ลดลง	-๒.๒๙
W.๑C	วัง	เมือง	ลำปาง	๕.๒๐	-๐.๐๘	-๐.๑๓	-๐.๑๕	-๐.๒๖	ลดลง	-๕.๕๖
Y.๑๖	ยม	บางระกำ	พิษณุโลก	๗.๓๐	๙.๑๓	๙.๐๙	๙.๐๖	๙.๐๙	เพิ่มขึ้น	ล้นตลิ่ง
N.๗A	น่าน	เมือง	พิจิตร	๙.๘๗	๘.๔๔	๘.๓๑	๘.๐๓	๗.๗๖	ลดลง	-๒.๑๑
C.๒	เจ้าพระยา	เมือง	นครสวรรค์	๒๖.๒๐	๒๔.๐๐	๒๓.๘๙	๒๓.๘๐	๒๓.๗๐	ลดลง	-๒.๕๐
C.๑๓	เจ้าพระยา	สรรพยา	ชัยนาท	๑๖.๓๔	๑๕.๘๗	๑๕.๗๒	๑๕.๕๐	๑๕.๓๔	ลดลง	-๑.๐๐
M.๖A	มูล	สตึก	บุรีรัมย์	๖.๐๐	๗.๖๗	๗.๖๔	๗.๖๒	๗.๖๔	เพิ่มขึ้น	ล้นตลิ่ง
M.๗	มูล	เมือง	อุบลราชธานี	๗.๐๐	๗.๒๖	๗.๓๑	๗.๓๕	๗.๓๘	เพิ่มขึ้น	ล้นตลิ่ง
M.๑๙๑	ลำตะคอง	เมือง	นครราชสีมา	๓.๕๐	๑.๙๙	๒.๒๒	๒.๑๒	๒.๐๙	ลดลง	-๑.๔๑
M.๖๙	ลำเซบก	โครงการพิเศษ	อุบลราชธานี	๗.๓๐	๕.๔๙	๕.๔๗	๕.๕๐	๕.๔๗	ลดลง	-๑.๘๓
X.๖๔	คลองท่าแซะ	ท่าแซะ	ชุมพร	๑๗.๑๓	๑๔.๔๓	๑๑.๕๙	๙.๗๓	๙.๑๑	ลดลง	-๘.๐๒
X.๑๔๙	คลองกลาย	นบพิตำ	นครศรีธรรมราช	๓๓.๙๖	๒๘.๓๘	๒๘.๓๕	๒๘.๓๒	๒๘.๖๘	เพิ่มขึ้น	-๕.๒๘
X.๒๗๔	แม่น้ำโก-ลก	แว้ง	นราธิวาส	๒๔.๑๘	๑๘.๙๐	๑๘.๙๐	๑๘.๕๖	๒๐.๘๒	เพิ่มขึ้น	-๓.๓๖
X.๓๗A	แม่น้ำตาปี	พระแสง	สุราษฎร์ธานี	๑๑.๗๐	๙.๓๕	๙.๓๘	๙.๒๘	๙.๒๖	ลดลง	-๒.๔๔

*** ยังไม่ได้รับรายงาน

๘. สถานการณ์น้ำในพื้นที่ลุ่มน้ำโขง ณ วันที่ ๒๙ ตุลาคม ๒๕๖๔ (คณะกรรมการจัดการแม่น้ำโขง)

สถานี	ระดับอ้างอิง (ม.รทก.)	ระดับตลิ่ง (ม.)	ระดับน้ำ (ม.)		เทียบกับ ระดับตลิ่ง (ม.)	ระดับน้ำคาดการณ์ (ม.)				
			๒๘ ต.ค.	๒๙ ต.ค.		๓๐ ต.ค.	๓๑ ต.ค.	๑ พ.ย.	๒ พ.ย.	๓ พ.ย.
เขื่อนจันทอง (จีน)	-	-	๕๓๕.๒๖	๕๓๕.๒๖	-	-	-	-	-	-
เขียงแสน (เขียงราย)	๓๕๗.๑๑๐	๑๒.๘๐	๒.๘๒	๒.๖๔	-๑๐.๑๖	๒.๕๕	๒.๕๐	๒.๔๗	๒.๕๐	๒.๕๓
หลวงพระบาง (สปป.ลาว)	๒๖๗.๑๙๕	๑๘.๐๐	๙.๓๖	๙.๓๓	- ๘.๖๗	๙.๒๘	๙.๐๗	๘.๙๖	๘.๙๐	๘.๘๗
เขียงคาน (เลย)	๑๙๔.๑๑๘	๑๖.๐๐	๖.๖๐	๖.๖๐	- ๙.๔๐	๖.๕๕	๖.๕๐	๖.๓๓	๖.๒๕	๖.๒๐
เวียงจันทน์ (สปป.ลาว)	๑๕๘.๐๔๐	๑๒.๕๐	๓.๘๖	๓.๙๓	- ๘.๕๗	๓.๙๕	๓.๙๐	๓.๘๕	๓.๖๘	๓.๖๐
เมือง (หนองคาย)	๑๕๓.๖๔๘	๑๒.๒๐	๓.๔๓	๓.๕๑	- ๘.๖๙	๓.๕๓	๓.๔๗	๓.๔๑	๓.๒๔	๓.๑๖
ปากซัน (สปป.ลาว)	๑๔๒.๑๒๕	๑๔.๕๐	๔.๒๐	๔.๑๕	-๑๐.๓๕	๔.๑๘	๔.๒๐	๔.๑๕	๔.๑๐	๔.๐๒
เมือง (นครพนม)	๑๓๐.๙๖๑	๑๒.๐๐	๓.๐๘	๓.๐๙	- ๘.๙๑	๓.๐๔	๓.๐๖	๓.๐๗	๓.๐๓	๓.๐๐
ท่าแขก (สปป.ลาว)	๑๒๙.๖๒๙	๑๔.๐๐	๔.๓๑	๔.๓๓	- ๙.๖๗	๔.๒๘	๔.๓๒	๔.๓๔	๔.๓๐	๔.๒๖
เมือง (มุกดาหาร)	๑๒๔.๒๑๙	๑๒.๕๐	๓.๒๒	๓.๒๒	- ๙.๒๘	๓.๒๔	๓.๒๐	๓.๒๒	๓.๒๓	๓.๑๙
สะพานมิตรภาพ (สปป.ลาว)	๑๒๕.๔๑๐	๑๓.๐๐	๑.๖๗	๑.๖๙	-๑๑.๓๑	๑.๗๐	๑.๖๗	๑.๖๘	๑.๖๘	๑.๖๕
โขงเจียม (อุบลราชธานี)	๘๙.๐๓๐	๑๔.๕๐	๕.๓๒	๕.๒๙	- ๙.๒๑	๕.๒๕	๕.๒๘	๕.๒๑	๕.๒๕	๕.๒๘
ปากซ (สปป.ลาว)	๘๖.๔๙๐	๑๒.๐๐	๓.๙๖	๓.๙๐	- ๘.๑๐	๓.๘๓	๓.๘๔	๓.๗๘	๓.๘๐	๓.๘๒

*** ไม่มีสถานการณ์, สีเขียว (น้ำต่ำกว่าตลิ่ง) / สีแดง (น้ำล้นตลิ่ง)

๙. สถานการณ์เตือนภัย Early Warning ณ วันที่ ๒๙ ตุลาคม ๒๕๖๔ (กรมทรัพยากรน้ำ)

การแจ้งเตือน	สถานี	การแจ้งเตือน	ช่วงเวลา
เตือนสีแดง (อพยพ)	-	-	-
เตือนสีเหลือง (เตือนภัย)	-	-	-
เตือนสีเขียว (เฝ้าระวัง)	บ้านวังทอง ต.วังฆงู อ.เมืองเพชรบูรณ์ จ.เพชรบูรณ์-	ปริมาณฝนสะสม ๑๒ ชั่วโมง ๘๕.๐ มิลลิเมตร-	๒๙ ต.ค.๖๔/๑๐.๒๓ น.

***สำนักงานทรัพยากรน้ำภาคที่เกี่ยวข้องได้ดำเนินการแจ้งอาสาสมัครและเครือข่าย รวมถึงหน่วยงานที่เกี่ยวข้องในพื้นที่เสี่ยงภัยแล้ว

๑๐. พื้นที่ติดตามและเฝ้าระวังสถานการณ์ธรณีพิบัติภัย ณ วันที่ ๒๙ ตุลาคม ๒๕๖๔ (กรมทรัพยากรธรณี)

เนื่องจากในพื้นที่เสี่ยงดินถล่มมีฝนตกต่อเนื่อง ประกอบกับมีพื้นที่คาดการณ์ปริมาณน้ำฝนที่อาจก่อให้เกิดดินถล่ม โดยเฉพาะในบริเวณภาคเหนือ จังหวัดตาก พิจิตร โลก เพชรบูรณ์ ภาคตะวันออกเฉียงเหนือ จังหวัดชัยภูมิ และภาคใต้ จังหวัด นครศรีธรรมราช ศูนย์ปฏิบัติการธรณีพิบัติภัย จึงได้ทำการเฝ้าระวังและติดตามสถานการณ์ธรณีพิบัติภัยดินถล่มและน้ำป่าไหลหลากเป็นพิเศษ และจะทำการแจ้งอาสาสมัครเครือข่ายในพื้นที่เสี่ยงภัยต่อไป

๑๑. เหตุการณ์วิกฤตน้ำปัจจุบัน ณ วันที่ ๒๙ ตุลาคม ๒๕๖๔ [เวลา ๐๘.๐๐ น. - ๑๕.๐๐ น. (วันนี้)]

ไม่มีสถานการณ์

๑๒. สถานการณ์ภาวะน้ำท่วม และสถานการณ์ฝนแล้ง/ฝนทิ้งช่วง ณ วันที่ ๒๙ ตุลาคม ๒๕๖๔ (ปก.)

สถานการณ์น้ำป่าไหลหลาก

จากอิทธิพลของบริเวณความกดอากาศสูงจากประเทศจีนที่ปกคลุมบริเวณประเทศไทยตอนบน มีกำลังอ่อนลง ประกอบกับมีลมตะวันออกเฉียงเหนือพัดปกคลุมบริเวณประเทศไทยตอนบน ภาคใต้ และอ่าวไทย ทำให้ภาคใต้ยังคงมีฝนฟ้าคะนองเกิดขึ้นและมีฝนตกหนักบางแห่ง ตั้งแต่วันที่ ๒๔ - ๒๘ ต.ค. ๖๔ ส่งผลให้เกิดน้ำป่าไหลหลาก ในพื้นที่ ๔ จ. (เชียงใหม่ ชุมพร ตรัง นครศรีธรรมราช) ๗ อ. ๘ ต. ๑๐ ม. ประชาชนได้รับผลกระทบ ๓๘ ครัวเรือน ไม่มีผู้บาดเจ็บและเสียชีวิต ปัจจุบันสถานการณ์คลี่คลายแล้วทุกจังหวัด

๑๓. การคาดหมายลักษณะอากาศ ๗ วันข้างหน้า (ระหว่างวันที่ ๒๙ ตุลาคม - ๔ พฤศจิกายน ๒๕๖๔)

ในช่วงวันที่ ๓๐ ต.ค. - ๒ พ.ย. ๖๔ บริเวณความกดอากาศสูงหรือมวลอากาศเย็นอีกระลอกหนึ่งจากประเทศจีนแผ่ลงมาปกคลุมภาคตะวันออกเฉียงเหนือตอนบนและทะเลจีนใต้ ส่งผลทำให้ลมตะวันออกเฉียงใต้พัดนำความชื้นเข้ามาปกคลุมภาคเหนือตอนล่าง ภาคตะวันออกเฉียงเหนือตอนล่าง ภาคกลาง รวมทั้งกรุงเทพมหานครและปริมณฑล ภาคตะวันออก ลักษณะเช่นนี้ทำให้ประเทศไทยตอนบนมีฝนเพิ่มขึ้น ส่วนในช่วงวันที่ ๓ - ๔ พ.ย. ๖๔ บริเวณความกดอากาศสูงหรือมวลอากาศเย็นจากประเทศจีนที่ปกคลุมประเทศไทยตอนบนและทะเลจีนใต้มีกำลังอ่อนลง ประกอบกับลมตะวันออกเฉียงใต้พัดปกคลุมประเทศไทยตอนบน ทำให้ประเทศไทยตอนบนมีฝนลดลง แต่ยังคงมีฝนฟ้าคะนองเกิดขึ้นได้ในบางพื้นที่

สำหรับลมตะวันออกเฉียงเหนือยังคงพัดปกคลุมภาคใต้และอ่าวไทย ตลอดช่วง ทำให้ภาคใต้ยังคงมีฝนตกต่อเนื่องและมีฝนตกหนักบางแห่ง

๑๔. ความช่วยเหลือภัยแล้งสะสมของกรมทรัพยากรน้ำ

ความช่วยเหลือในพื้นที่ประสบปัญหาภัยแล้ง ตั้งแต่วันที่ ๑ - ๒๗ ตุลาคม ๒๕๖๔

หน่วยงาน	จังหวัด	ปริมาณการ สูบน้ำ (ลบ.ม.)	ปริมาณการ แจกจ่ายน้ำ สะอาด (ลิตร)	น้ำดื่มบรรจุ ขวด (ขวด)	ประโยชน์ที่ได้รับ		
					อุปโภค-บริโภค		พื้นที่เกษตร (ไร่)
					ครัวเรือน	ประชากร	
ภาค ๓	อุดรธานี	๘	๑	๔๕,๐๐๐	๑๘,๐๐๐	-	๕๘๐
ภาค ๔	ขอนแก่น	๑๒	๑	๔๒,๑๒๐	-	-	๕๐
ภาค ๙	อุดรดิตถ์	-	-	-	๖๙,๗๐๐	-	๑,๒๖๙
	พิษณุโลก	-	-	-	-	๕๐๐	-
ภาค ๑๐	สุราษฎร์ธานี	๑๒	๒	๑๒,๘๐๐	๑๒,๐๐๐	-	๖๔
ภาค ๑๑	อำนาจเจริญ	๑๒	๑	๑๔,๔๐๐	-	-	๒๓๐
	๖ จังหวัด		๕	๑๑๔,๓๒๐	๙๙,๗๐๐	๕๐๐	๒,๑๙๓

กระทรวงทรัพยากรธรรมชาติและสิ่งแวดล้อม
วันที่ ๒๙ ตุลาคม ๒๕๖๔

๑. กรม ทรัพยากรน้ำ _____ สำนักงาน ทรัพยากรน้ำภาค ๔ _____
๒. กิจกรรมที่ดำเนินการ ติดตั้งเครื่องสูบน้ำ ขนาด ๑๒ นิ้ว อัตราการสูบ ๑,๖๒๐ ลบ.ม./ชม. สูบน้ำลำห้วยเสียไปยัง
หนองประปา ระยะทาง ๒๐๐ เมตร เพื่อเพิ่มน้ำต้นทุน ผลิตประปาหมู่บ้านสำหรับ อุปโภค-บริโภค บ้านโนนแดง หมู่ที่
๓ ตำบลบัวเงิน อำเภอน้ำพอง จังหวัดขอนแก่น _____
๓. ประโยชน์ที่ได้รับ _____ - _____ ไร่ _____ - _____ ลิตร
_____ ๑๓๔ _____ ครั้วเรือน _____ ๕๘๗ _____ คน



จึงเรียนมาเพื่อโปรดทราบ

นายภาตล ถาวรฤชรัตน์
อธิบดีกรมทรัพยากรน้ำ
ประธานคณะทำงานศูนย์ปฏิบัติการ
ทรัพยากรธรรมชาติและสิ่งแวดล้อม
(ด้านทรัพยากรน้ำ)