



**รายงานการเฝ้าระวังติดตามสถานการณ์น้ำและความช่วยเหลือ
ศูนย์ปฏิบัติการทรัพยากรธรรมชาติและสิ่งแวดล้อม (ด้านทรัพยากรน้ำ)
กระทรวงทรัพยากรธรรมชาติและสิ่งแวดล้อม**

ศูนย์ป้องกันวิกฤติน้ำ กรมทรัพยากรน้ำ

โทรศัพท์ ๐ ๒๒๗๑ ๖๐๐๐ ต่อ ๖๔๔๕ โทรสาร ๐ ๒๒๗๘ ๖๖๒๙ www.dwr.go.th IDLine: mekhalawoc Email: mekhala@dwr.mail.go.th

ศูนย์เทคโนโลยีสารสนเทศทรัพยากรน้ำบาดาล กรมทรัพยากรน้ำบาดาล

โทรศัพท์ ๐ ๒๖๖๖ ๗๐๙๐ โทรสาร ๐ ๒๖๖๖ ๗๑๐๐ www.dgr.go.th Email: itcenter@dgr.mail.go.th

สำนักงานนโยบายและแผนทรัพยากรธรรมชาติและสิ่งแวดล้อม

โทรศัพท์ ๐ ๒๒๖๕๖๕๐๐ www.onep.go.th Email: webmaster@onep.go.th

กรมทรัพยากรธรณี

โทรศัพท์ ๐ ๒๖๒๑๙๕๐๐ www.dmr.go.th Email: webmaster@dmr.mail.go.th

รายงานฉบับที่ ๕๘๘/๒๕๖๔

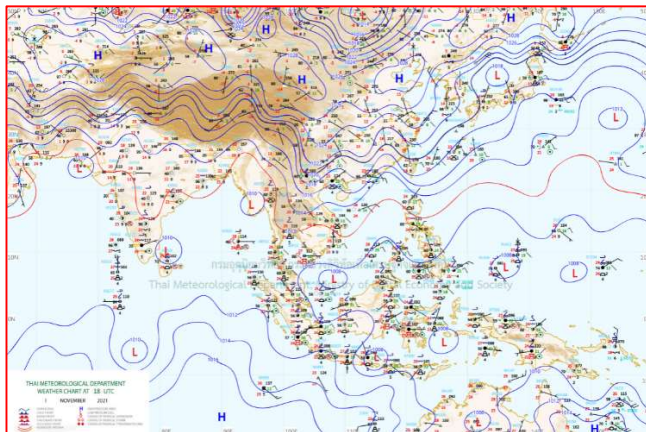
เวลา ๐๘.๐๐ น.

วันที่ ๒ พฤศจิกายน ๒๕๖๔

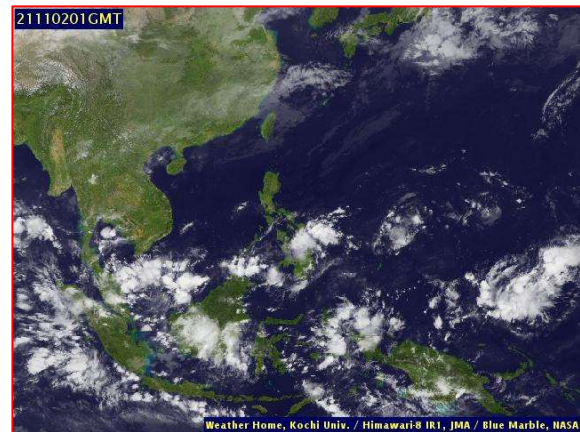
เรียนรมว.ทส. เลขานุการ รมว.ทส. ที่ปรึกษา รมว.ทส. ปกท.ทส. รอง ปกท.ทส. อทน. อทบ. และหน่วยงานที่เกี่ยวข้อง

๑. สถานะอากาศ เวลา ๐๖.๐๐ น. (กรมอุตุนิยมวิทยา)

พยากรณ์อากาศ ๒๔ ชั่วโมงข้างหน้า บริเวณความกดอากาศสูงยังคงแผ่ปกคลุมภาคตะวันออกเฉียงเหนือและทะเลจีนใต้ ส่งผลทำให้มีลมตะวันออกเฉียงใต้พัดปกคลุมประเทศไทยตอนบน ในขณะที่มีลมตะวันออกเฉียงใต้พัดปกคลุมอ่าวไทยและภาคใต้ ประกอบกับมีหย่อมความกดอากาศต่ำปกคลุมบริเวณตะวันออกของแหลมมลายู ลักษณะเช่นนี้ทำให้บริเวณประเทศไทยยังคงมีฝนฟ้าคะนองเกิดขึ้น และมีฝนตกหนักบางแห่งในภาคใต้ ขอให้ประชาชนบริเวณภาคใต้ระวังอันตรายจากฝนตกหนักและฝนตกสะสมซึ่งอาจทำให้เกิดน้ำท่วมฉับพลันและน้ำป่าไหลหลากได้

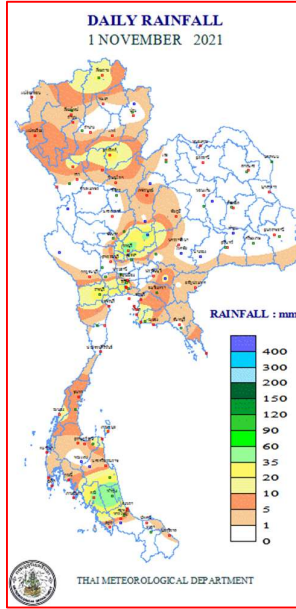


แผนที่อากาศ วันที่ ๒ พ.ย. ๒๕๖๔ เวลา ๐๑.๐๐ น.



ภาพถ่ายดาวเทียม วันที่ ๒ พ.ย. ๒๕๖๔ เวลา ๐๘.๐๐ น.

๒. ปริมาณฝนสะสม ณ เวลา ๐๗.๐๐น.(เมื่อวาน) - ๐๗.๐๐ น.(วันนี้) (กรมอุตุนิยมวิทยา)



จุดตรวจวัด	ปริมาณฝน (มม.)
จ.พัทลุง (สภช.)	๖๐.๘
จ.ลพบุรี	๕๑.๙
จ.ตรัง	๔๐.๐
กรุงเทพฯ (ท่าเรือคลองเตย)	๓๓.๗
จ.ราชบุรี	๓๒.๓
จ.สมุทรปราการ (สภช.)	๓๒.๒
จ.อุตรดิตถ์	๒๙.๖

๓. ปริมาณฝนสะสมของพื้นที่ลาดเชิงเขา ๑๒ ชม. ที่ผ่านมา (กรมทรัพยากรน้ำ)

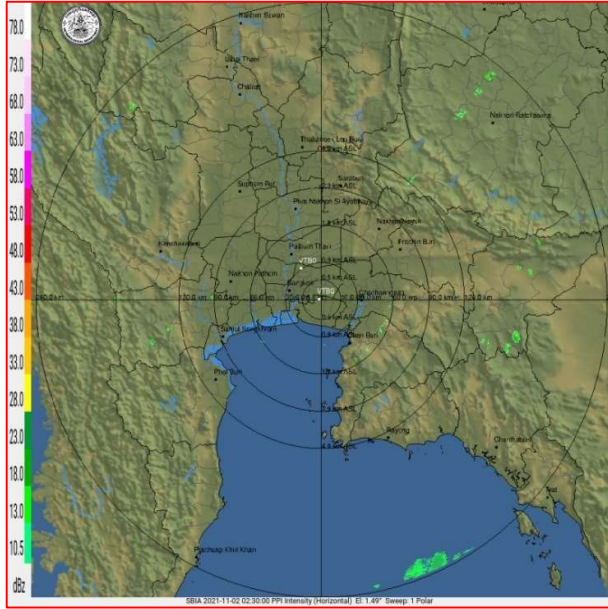
รหัสสถานี	จุดตรวจวัด	ปริมาณฝน (มม./๑๒ ชม.)
STN๑๒๙๙	บ้านน้ำเลียง ต.ปอน อ.ทุ่งช้าง จ.น่าน	๘๕.๐
STN๑๖๒๒	ชุมชนกุงจหนอง ต.เบตง อ.เบตง จ.ยะลา	๖๕.๐
STN๐๔๐๓	บ้านดอนแก้ว ต.ท่าก้อ อ.แม่สรวย จ.เชียงราย	๕๖.๐
STN๐๙๒๗	บ้านลานสาข ต.แม่ท้อ อ.เมืองตาก จ.ตาก	๕๑.๐
STN๐๑๙๑	บ้านผาเรือ ต.ท่าข้าวเปลือก อ.แม่จัน จ.เชียงราย	๕๐.๕
STN๐๓๓๙	บ้านงอบเหนือ ต.งอบ อ.ทุ่งช้าง จ.น่าน	๕๐.๐
STN๐๖๒๒	บ้านปางกล้วยค้ำว ต.ป่าหุง อ.พาน จ.เชียงราย	๔๘.๐
STN๐๖๒๓	บ้านเวียงสา ต.สันกลาง อ.พาน จ.เชียงราย	๔๗.๕
STN๑๒๒๐	บ้านแม่เกี่ยม ต.ห้วยอ้อ อ.ลอง จ.แพร่	๔๗.๕
STN๑๓๓๔	บ้านจำผักกูด ต.แม่อ้อ อ.พาน จ.เชียงราย	๔๗.๕

๔. ค่าความชื้นในดิน (กรมทรัพยากรน้ำ/คณะกรรมการแม่น้ำโขง)

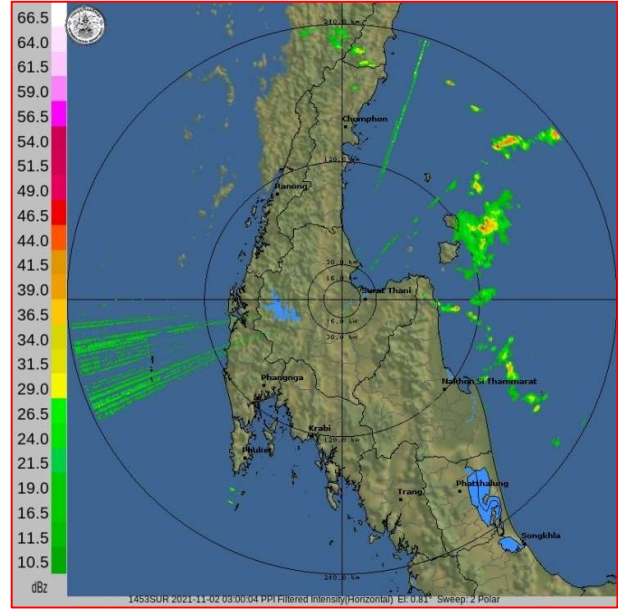
ภูมิภาค	ความชื้นในดิน [-] ๑ ต.ค. ๖๔	ความชื้นในดิน [-] ๒๘ ต.ค. ๖๔	แนวโน้ม
เหนือ	๒๐-๔๐	๒๐-๔๐	ทรงตัว
กลาง	๘๐-๑๐๐	๘๐-๑๐๐	ทรงตัว
ตะวันออกเฉียงเหนือ	๖๐-๘๐	๖๐-๘๐	ทรงตัว
ตะวันออก	๘๐-๑๐๐	๘๐-๑๐๐	ทรงตัว
ตะวันตก	๔๐-๖๐	๖๐-๘๐	เพิ่มขึ้น
ใต้	๖๐-๘๐	๖๐-๘๐	ทรงตัว

หมายเหตุ : ความชื้นในดิน ๐ หมายถึง ดินที่แห้งสนิท และ ๑๐๐ หมายถึง ดินที่อิ่มน้ำ

๕. เรดาร์ตรวจอากาศ ณ วันที่ ๒ พฤศจิกายน ๒๕๖๔ (กรมอุตุนิยมวิทยา)



สถานีสุวรรณภูมิ เวลา ๐๙.๓๐ น.



สถานีสุราษฎร์ธานี เวลา ๑๐.๐๐ น.

จากเรดาร์ตรวจอากาศจะพบว่ามีกุ่มเมฆฝนบริเวณภาคใต้ของประเทศไทย

๖. สถานการณ์น้ำในแหล่งเก็บกักน้ำ ณ วันที่ ๑ พฤศจิกายน ๒๕๖๔ (กรมชลประทาน กรมทรัพยากรน้ำ และสททช.)

๖.๑ ปริมาณน้ำในอ่างฯ ๕๓,๙๙๙ ล้าน ลบ.ม. คิดเป็นร้อยละ ๗๖ (ปริมาณน้ำใช้การได้ ๓๐,๔๕๗ ล้าน ลบ.ม. คิดเป็นร้อยละ ๖๔) ปริมาณน้ำในอ่างฯ เทียบกับปี ๒๕๖๓ (๔๓,๔๑๔ ล้าน ลบ.ม. คิดเป็นร้อยละ ๖๑) มากกว่าปี ๒๕๖๓ จำนวน ๑๐,๕๘๕ ล้าน ลบ.ม. ปริมาณน้ำไหลลงอ่างฯ จำนวน ๒๘๔.๖๒ ลบ.ม. ปริมาณน้ำ ระบายจำนวน ๑๒๔.๕๔ ล้าน ลบ.ม. สามารถรับน้ำได้อีก ๑๖,๙๒๗ ล้าน ลบ.ม.

อ่างเก็บน้ำ	ความจุที่ รณก. (ล้าน ลบ.ม.)	ปริมาณ น้ำในอ่าง		ปริมาณ น้ำใช้การได้		ปริมาณ น้ำไหลลงอ่าง		ปริมาณ น้ำระบาย		ปริมาณน้ำ รับได้อีก (ล้าน ม. ^๓) (ความจุที่ รณก.- ปริมาณน้ำปัจจุบัน)
		ปริมาณ (ล้าน ม. ^๓)	% น้ำเก็บ กัก	ปริมาณ (ล้าน ม. ^๓)	% น้ำใช้ การ	วันนี้ (ล้าน ม. ^๓)	เมื่อวาน (ล้าน ม. ^๓)	วันนี้ (ล้าน ม. ^๓)	เมื่อวาน (ล้าน ม. ^๓)	
๑.ภูมิพล	๓๓,๔๖๒	๘,๐๒๙	๖๐	๔,๒๒๙	๔๔	๕๘.๔๗	๓๒.๐๕	๑.๐๐	๑.๐๐	๕,๔๓๓
๒.สิริกิติ์	๙,๕๑๐	๔,๔๖๗	๔๗	๑,๖๑๗	๒๔	๑๓.๓๑	๑๓.๓๙	๓.๙๙	๔.๐๘	๕,๐๔๓
๓.จุฬารัตน์	๑๖๔	๑๖๘	๑๐๒	๑๓๑	๑๐๓	๑.๕๐	๒.๔๐	๑.๐๔	๑.๐๔	เต็มความจุ
๔.อุบลรัตน์	๒,๔๓๑	๒,๘๒๙	๑๑๖	๒,๒๔๘	๑๒๑	๓๒.๘๕	๓๖.๖๙	๓๑.๐๐	๓๑.๐๐	เต็มความจุ
๕.ลำปาว	๑,๙๘๐	๑,๒๖๒	๖๔	๑,๑๖๒	๖๒	๕.๔๓	๕.๔๒	๐.๐๔	๐.๐๔	๗๑๘
๖.สิรินธร	๑,๙๖๖	๑,๗๙๐	๙๑	๙๕๙	๘๕	๔.๕๓	๑.๖๓	๐.๘๙	๐.๗๑	๑๗๖
๗.ป่าสักชลสิทธิ์	๙๖๐	๑,๐๐๑	๑๐๔	๙๙๘	๑๐๔	๓๘.๕๓	๓๘.๕๒	๓๐.๓๒	๓๐.๓๑	เต็มความจุ
๘.ศรีนครินทร์	๑๗,๗๔๕	๑๕,๙๐๐	๙๐	๕,๖๓๕	๗๕	๓๘.๖๔	๓๐.๑๖	๒.๐๒	๑.๙๘	๑,๘๔๕
๙.วชิราลงกรณ์	๘,๘๖๐	๗,๖๙๐	๘๗	๔,๖๗๘	๘๐	๑๖.๗๙	๑๖.๗๔	๕.๐๗	๕.๐๒	๑,๑๗๐
๑๐.ขุนด่านปราการชล	๒๒๔	๒๒๔	๑๐๐	๒๒๐	๑๐๐	๐.๖๙	๐.๖๗	๙.๘๓	๐.๕๑	เต็มความจุ
๑๑.รัชชประภา	๕,๖๓๙	๔,๓๒๙	๗๗	๒,๙๗๗	๖๙	๘.๒๑	๑๒.๖๗	๔.๗๔	๔.๕๙	๑,๓๑๐
๑๒.บางบาล	๑,๔๕๔	๗๑๖	๔๙	๔๔๐	๓๗	๑๐.๑๑	๙.๓๐	๖.๐๕	๙.๙๑	๗๓๘

๖.๒ อ่างเก็บน้ำขนาดกลาง ๔๑๒ แห่ง มีปริมาณน้ำ ๔,๖๐๔ ล้าน ลบ.ม. (๙๐%) ปริมาณน้ำใช้การ ๔,๒๑๗ ล้าน ลบ.ม. (๘๙%)

๖.๔ แหล่งน้ำในพื้นที่นอกเขตชลประทาน ๑๐๒,๐๙๙ แห่ง มีปริมาณน้ำรวม ๗,๖๗๕ ล้าน ลบ.ม. (๙๐%)

๖.๕ อ่างเก็บน้ำขนาดกลางนอกเขตชลประทาน ๖๕ แห่ง ภายใต้การดูแลของกรมทรัพยากรน้ำปริมาณน้ำปัจจุบัน ๑๙๗.๐๘ ล้านลบ.ม. (๘๔%)

ภูมิภาค	จำนวน (แห่ง)	ปริมาณรวม (ล้าน ลบ.ม.)	ปริมาณน้ำ (ล้าน ลบ.ม.)							
			เดือน						ปัจจุบัน	
			พ.ค. ๖๔	มิ.ย. ๖๔	ก.ค. ๖๔	ส.ค. ๖๔	ก.ย. ๖๔	ต.ค. ๖๔	๑ พ.ย. ๖๔	ร้อยละ
เหนือ	๑๗,๒๔๙	๑,๑๐๓	๓๕๓.๔๑	๓๖๕.๔๑	๓๕๐.๙๔	๓๙๔.๓๗	๔๒๓.๔๖	๗๙๙.๖๗	๘๐๕.๒๖	๘๒.๐๐
ตะวันออกเฉียงเหนือ	๕๔,๕๔๗	๓,๕๖๔	๒,๑๗๐.๘๐	๒,๑๓๓.๖๔	๒,๑๕๐.๓๖	๒,๒๓๕.๕๕	๒,๑๔๖.๔๑	๓,๕๖๖.๖๕	๓,๕๖๔.๒๔	๙๓.๐๐
กลาง	๑๖,๓๖๗	๑,๑๓๗	๗๕๑.๒๒	๗๓๒.๐๔	๖๐๙.๗๔	๗๒๓.๖๘	๖๙๐.๗๓	๑,๕๒๐.๓๒	๑,๕๓๘.๒๒	๑๐๐.๐๐
ตะวันออกเฉียงใต้	๗,๘๐๔	๖๓๕	๕๐๐.๓๙	๕๒๒.๕๕	๔๗๙.๖๕	๕๕๐.๔๐	๖๒๕.๔๘	๙๙๙.๕๖	๑,๐๐๖.๐๑	๑๐๑.๐๐
ตะวันตก	๒,๕๐๖	๗๑๑	๑๑๙.๘๔	๑๑๓.๙๒	๙๖.๓๔	๙๔.๔๓	๙๑.๙๗	๑๕๖.๗๐	๑๖๒.๑๒	๑๐๕.๐๐
ใต้	๓,๖๒๖	๑,๓๑๙	๒๔๒.๑๗	๒๒๖.๔๓	๒๐๐.๙๕	๑๙๕.๒๒	๑๘๘.๕๘	๑๙๙.๒๐	๑๙๙.๘๘	๕๘.๐๐
รวม	๑๐๒,๐๙๙	๘,๔๗๐	๔,๑๓๗.๘๓	๔,๐๙๓.๙๙	๓,๘๘๗.๙๙	๔,๑๘๓.๖๕	๔,๑๖๖.๖๓	๗,๖๔๒.๑๐	๗,๖๗๕.๘๔	๘๙.๐๐

๗. สถานการณ์น้ำในประเทศ ณ วันที่ ๓๐ ตุลาคม - ๒ พฤศจิกายน ๒๕๖๔ (กรมชลประทาน)

สถานี	แม่น้ำ	อำเภอ	จังหวัด	ระดับตลิ่ง (ม.รทก.)	ระดับน้ำ (ม.รทก.)				แนวโน้ม	เปรียบเทียบระดับตลิ่ง
					เสาร์	อาทิตย์	จันทร์	อังคาร		
					๓๐ ต.ค.	๓๑ ต.ค.	๑ พ.ย.	๒ พ.ย.		
P.๑	ปิง	เมือง	เชียงใหม่	๓.๗๐	๑.๓๘	๑.๕๔	๑.๔๔	๑.๕๙	เพิ่มขึ้น	-๒.๑๑
W.๑C	วัง	เมือง	ลำปาง	๕.๒๐	-๐.๓๕	-๐.๒๕	-๐.๒๑	-๐.๓๑	ลดลง	-๕.๕๑
Y.๑๖	ยม	บางระกำ	พิษณุโลก	๗.๓๐	๙.๑๓	๙.๑๕	๙.๑๘	๙.๑๘	ทรงตัว	ล้นตลิ่ง
N.๗A	น่าน	เมือง	พิจิตร	๙.๘๗	๗.๕๗	๗.๕๐	๗.๓๓	๗.๒๔	ลดลง	-๒.๖๓
C.๒	เจ้าพระยา	เมือง	นครสวรรค์	๒๖.๒๐	๒๓.๖๐	๒๓.๕๓	๒๓.๖๘	๒๓.๖๕	ลดลง	-๒.๕๕
C.๑๓	เจ้าพระยา	สรรพยา	ชัยนาท	๑๖.๓๔	๑๕.๑๗	๑๗.๒๖	๑๔.๙๑	๑๔.๙๒	เพิ่มขึ้น	-๑.๔๒
M.๖A	มูล	สตึก	บุรีรัมย์	๖.๐๐	๗.๗๐	๗.๗๔	๗.๗๘	๗.๘๐	เพิ่มขึ้น	ล้นตลิ่ง
M.๗	มูล	เมือง	อุบลราชธานี	๗.๐๐	๗.๔๒	๗.๔๔	๗.๔๘	๗.๕๒	เพิ่มขึ้น	ล้นตลิ่ง
M.๑๙๑	ลำตะคอง	เมือง	นครราชสีมา	๓.๕๐	๒.๐๖	๑.๗๕	๑.๖๕	๑.๕๘	ลดลง	-๑.๙๒
M.๖๙	ลำเซบก	ตระการพืชผล	อุบลราชธานี	๗.๓๐	๕.๕๕	๕.๕๗	๕.๕๔	๕.๕๙	เพิ่มขึ้น	-๑.๗๑
X.๖๔	คลองท่าแซะ	ท่าแซะ	ชุมพร	๑๗.๑๓	๙.๖๕	๙.๓๑	๙.๕๙	๘.๗๐	ลดลง	-๘.๔๓
X.๑๔๙	คลองกลาย	นบพิตำ	นครศรีธรรมราช	๓๓.๙๖	๒๘.๓๘	๒๘.๔๐	๒๘.๕๓	๒๘.๕๐	ลดลง	-๕.๕๖
X.๒๗๔	แม่น้ำโก-ลก	แว้ง	นราธิวาส	๒๔.๑๘	๑๘.๙๓	๑๘.๘๖	๑๘.๗๘	๑๘.๖๘	ลดลง	-๕.๕๐
X.๓๗A	แม่น้ำตาปี	พระแสง	สุราษฎร์ธานี	๑๑.๗๐	๙.๑๒	๘.๘๒	๘.๖๐	๘.๓๑	ลดลง	-๓.๓๙

*** ยังไม่ได้รับรายงาน

๘. สถานการณ์น้ำในพื้นที่ลุ่มน้ำโขง ณ วันที่ ๓๑ ตุลาคม ๒๕๖๔ (คณะกรรมการจัดการแม่น้ำโขง)

สถานี	ระดับอ้างอิง (ม.รทก.)	ระดับตลิ่ง (ม.)	ระดับน้ำ (ม.)		เทียบกับ ระดับตลิ่ง (ม.)	ระดับน้ำคาดการณ์ (ม.)				
			๓๐ ต.ค.	๓๑ ต.ค.		๑ พ.ย.	๒ พ.ย.	๓ พ.ย.	๔ พ.ย.	๕ พ.ย.
เขื่อนจิ่งหง (จีน)	-	-	๕๓๕.๒๖	๕๓๕.๒๓	-	-	-	-	-	-
เชียงแสน (เชียงราย)	๓๕๗.๑๑๐	๑๒.๘๐	๒.๖๐	๒.๖๙	-๑๐.๑๑	๒.๗๕	๒.๘๐	๒.๘๕	๒.๙๐	๒.๙๖
หลวงพระบาง (สปป.ลาว)	๒๖๗.๑๕๕	๑๘.๐๐	๙.๓๘	๙.๒๒	-๘.๗๘	๙.๒๐	๙.๓๒	๙.๔๐	๙.๔๖	๙.๕๓
เชียงคาน (เลย)	๑๙๙.๑๑๘	๑๖.๐๐	๖.๕๕	๖.๕๐	-๙.๕๐	๖.๓๓	๖.๒๗	๖.๔๐	๖.๔๘	๖.๕๕
เวียงจันทน์ (สปป.ลาว)	๑๕๘.๐๔๐	๑๒.๕๐	๓.๙๕	๓.๘๙	-๘.๖๑	๓.๘๔	๓.๖๗	๓.๖๐	๓.๗๕	๓.๘๕
เมือง (หนองคาย)	๑๕๓.๖๔๘	๑๒.๒๐	๓.๕๒	๓.๔๘	-๘.๗๒	๓.๔๔	๓.๒๘	๓.๒๒	๓.๓๗	๓.๔๗
ปากซัน (สปป.ลาว)	๑๔๒.๑๒๕	๑๔.๕๐	๔.๒๐	๔.๒๔	-๑๐.๒๖	๔.๒๕	๔.๒๖	๔.๑๕	๔.๑๒	๔.๒๒
เมือง (นครพนม)	๓๓๐.๙๖๑	๑๒.๐๐	๓.๐๗	๓.๐๕	-๘.๙๕	๓.๐๒	๓.๐๐	๒.๙๗	๒.๘๗	๒.๘๕
ท่าแขก (สปป.ลาว)	๑๒๙.๖๒๙	๑๔.๐๐	๔.๓๑	๔.๒๘	-๙.๗๒	๔.๒๔	๔.๒๑	๔.๑๗	๔.๐๖	๔.๐๓
เมือง (มุกดาหาร)	๑๒๔.๒๑๙	๑๒.๕๐	๓.๒๕	๓.๒๒	-๙.๒๘	๓.๑๘	๓.๑๔	๓.๑๑	๓.๐๘	๓.๐๐
สะพานนะเขต (สปป.ลาว)	๑๒๕.๔๑๐	๑๓.๐๐	๑.๖๙	๑.๖๙	-๑๑.๓๑	๑.๖๗	๑.๖๕	๑.๖๔	๑.๖๓	๑.๕๘
โขงเจียม (อุบลราชธานี)	๘๙.๐๓๐	๑๔.๕๐	๕.๒๙	๕.๓๓	-๙.๑๗	๕.๓๖	๕.๓๘	๕.๔๑	๕.๔๕	๕.๕๐
ปากซ (สปป.ลาว)	๘๖.๔๙๐	๑๒.๐๐	๓.๙๐	๓.๙๔	-๘.๐๖	๓.๙๖	๓.๙๗	๓.๙๙	๔.๐๒	๔.๐๕

*** ไม่มีสถานการณ์, สีเขียว (น้ำต่ำกว่าตลิ่ง) / สีแดง (น้ำล้นตลิ่ง)

๙. สถานการณ์เตือนภัย Early Warning ณ วันที่ ๒ พฤศจิกายน ๒๕๖๔ (กรมทรัพยากรน้ำ)

การแจ้งเตือน	สถานี	การแจ้งเตือน	ช่วงเวลา
เตือนสีแดง (อพยพ)	-	-	-
เตือนสีเหลือง (เตือนภัย)	-	-	-
เตือนสีเขียว (เฝ้าระวัง)	บ้านน้ำเลียง ตำบลบ่อน อำเภอกู่ซัง จังหวัดน่าน ชุมชนบุญจอนง ตำบลเบตง อำเภอบึง จังหวัดยะลา	ปริมาณฝนสะสม ๑๒ ชั่วโมง ๘๔๐ มิลลิเมตร ปริมาณฝนสะสม ๑๒ ชั่วโมง ๖๑๐ มิลลิเมตร	๒ พ.ย. ๖๔/๐๕๒๔ น. ๑ พ.ย. ๖๔/๐๙๔๕ น.

***สำนักงานทรัพยากรน้ำภาคที่เกี่ยวข้องได้ดำเนินการแจ้งอาสาสมัครและเครือข่าย รวมถึงหน่วยงานที่เกี่ยวข้องในพื้นที่เสี่ยงภัยแล้ว

๑๐. พื้นที่ติดตามและเฝ้าระวังสถานการณ์ธรณีพิบัติภัย ณ วันที่ ๒ พฤศจิกายน ๒๕๖๔ (กรมทรัพยากรธรณี)

เนื่องจากในพื้นที่เสี่ยงดินถล่มมีฝนตกต่อเนื่อง และคาดการณ์ปริมาณน้ำฝนที่อาจก่อให้เกิดดินถล่ม โดยเฉพาะในบริเวณภาคเหนือ จังหวัดเชียงราย พิจิตร โลก เพชรบูรณ์ อุทัยธานี ตาก และภาคกลาง จังหวัดกาญจนบุรี ศูนย์ปฏิบัติการธรณีพิบัติภัย จึงได้ทำการเฝ้าระวังและติดตามสถานการณ์ธรณีพิบัติภัยดินถล่ม และน้ำป่าไหลหลากเป็นพิเศษ และจะทำการแจ้งอาสาสมัครเครือข่ายในพื้นที่เสี่ยงภัยต่อไป

๑๑. เหตุการณ์วิกฤตน้ำปัจจุบัน ณ วันที่ ๒ พฤศจิกายน ๒๕๖๔ [เวลา ๑๕.๐๐ น. - ๐๘.๐๐ น. (วันนี้)]

ไม่มีสถานการณ์

๑๒. สถานการณ์ภาวะน้ำท่วม และสถานการณ์ฝนแล้ง/ฝนทิ้งช่วง ณ วันที่ ๒ พฤศจิกายน ๒๕๖๔ (ปก.)

สถานการณ์น้ำล้นตลิ่ง

สถานการณ์อุทกภัยที่เกิดขึ้นจากอิทธิพลพายุก่อนหน้านี้ “เตี้ยนหมู่” “ไลออนร็อก” “คมปาซุ” และร่องมรสุมพาดผ่านภาคตะวันออกและภาคใต้ตอนบน ตั้งแต่วันที่ ๒๓ ก.ย. - ๑ พ.ย. ๒๕๖๔ ทำให้บริเวณประเทศไทย มีฝนตกหนักถึงหนักมากบางแห่ง ส่งผลให้เกิดน้ำท่วมฉับพลัน น้ำป่าไหลหลาก และน้ำล้นตลิ่ง ปัจจุบันยังคงมีสถานการณ์ในพื้นที่ ๑๒ จังหวัด (หนองบัวลำภู ขอนแก่น มหาสารคาม นครราชสีมา สิงห์บุรี ลพบุรี สุพรรณบุรี อ่างทอง พระนครศรีอยุธยา ปทุมธานี นครปฐม ปราจีนบุรี) ๔๑ อำเภอ ๓๔๘ ตำบล ๒,๐๐๘ หมู่บ้าน ยังคงมีประชาชนได้รับผลกระทบ ๙๐,๘๙๖ ครัวเรือน และ

มีผู้เสียชีวิต ๒๐ ราย (จ.ลพบุรี ๑๑ ราย ชาย ๙ รายหญิง ๑ ราย เด็กชาย ๑ ราย , จ.เพชรบูรณ์ ชาย ๒ ราย , จ.ชัยนาท ชาย ๑ ราย, จ.นครสวรรค์ ๓ ราย ชาย ๒ ราย หญิง ๑ ราย , จ.สิงห์บุรี ๓ ราย ชาย ๒ ราย หญิง ๑ ราย)

๑๓. การคาดหมายลักษณะอากาศ ๗ วันข้างหน้า (ระหว่างวันที่ ๑ - ๗ พฤศจิกายน ๒๕๖๔)

ในช่วงวันที่ ๒ - ๖ พ.ย. ๖๔ บริเวณความกดอากาศสูงหรือมวลอากาศเย็นที่ปกคลุมประเทศไทยตอนบนและทะเลจีนใต้จะมีกำลังอ่อนลง แต่ยังคงทำให้ประเทศไทยตอนบนมีฝนบางแห่ง กับมีอากาศเย็นในตอนเช้า ประกอบกับมรสุมตะวันออกเฉียงเหนือและลมตะวันออกเฉียงพัดปกคลุมอ่าวไทยและภาคใต้ ทำให้ภาคใต้มีฝนตกหนักบางแห่ง ส่วนในวันที่ ๗ พ.ย. ๖๔ บริเวณความกดอากาศสูงหรือมวลอากาศเย็นระลอกใหม่จากประเทศจีนจะเริ่มแผ่ลงมาปกคลุมภาคตะวันออกเฉียงเหนือตอนบนและทะเลจีนใต้ตอนบน ทำให้บริเวณดังกล่าวจะมีฝนฟ้าคะนองในระยะแรก หลังจากนั้นอุณหภูมิจะลดลงและมีอากาศเย็น ประกอบกับมรสุมตะวันออกเฉียงเหนือที่พัดปกคลุมอ่าวไทยและภาคใต้จะเริ่มกำลังแรงขึ้น ทำให้ภาคใต้มีฝนตกหนักบางพื้นที่

สำหรับคลื่นลมบริเวณอ่าวไทยจะมีคลื่นสูง ๑- ๒ เมตร ทะเลอันดามันมีคลื่นสูงประมาณ ๑ เมตร บริเวณที่มีฝนฟ้าคะนองคลื่นสูงประมาณ ๒ เมตร ตลอดช่วง

๑๔. ความช่วยเหลือภัยแล้งสะสมของกรมทรัพยากรน้ำ

ความช่วยเหลือในพื้นที่ประสบปัญหาภัยแล้ง ตั้งแต่วันที่ ๑ ตุลาคม - ๑ พฤศจิกายน ๒๕๖๔

หน่วยงาน	จังหวัด	ปริมาณการ สูบน้ำ (ลบ.ม.)	ปริมาณการ แจกจ่ายน้ำ สะอาด (ลิตร)	น้ำดื่มบรรจุ ขวด (ขวด)	ประโยชน์ที่ได้รับ		
					อุปโภค-บริโภค		พื้นที่เกษตร (ไร่)
					ครัวเรือน	ประชากร	
ภาค ๑	ลำปาง	-	๑๖๕,๓๘๙	๑,๒๐๐	๑๖๗,๕๗๘	๔๔๗,๔๕๒	
	เชียงใหม่	-	๑๖,๕๐๗	-	๒๑,๒๐๑	๘๗,๖๗๕	
	แม่ฮ่องสอน	-	๑๖,๑๙๓	-	๙,๒๔๘	๖๐,๙๘๖	
	เชียงราย	-	๔๗,๗๓๔	-	๕๖,๔๗๑	๑๗๔,๔๗๗	
	กำแพงเพชร	-	๑๕,๙๐๔	-	๔๔,๑๒๕	๑๗๘,๓๑๐	
ภาค ๓	อุดรธานี	๔๕,๐๐๐	๑๘,๐๐๐	-	๕๘๐	๒,๗๐๐	-
ภาค ๔	ขอนแก่น	๒๘๕,๒๘๐	-	-	๗๕๙	๒,๖๔๓	-
ภาค ๙	อุตรดิตถ์	-	๗๓,๖๐๐	-	๑,๒๖๙	๔,๓๗๐	-
	พิษณุโลก	-	-	๕๐๐	-	๓๐	-
ภาค ๑๐	สุราษฎร์ธานี	๒๑,๖๐๐	๕๔,๐๐๐	-	๖๔	๓๑๐	๒,๖๐๐
ภาค ๑๑	อำนาจเจริญ	๓๓,๖๐๐	-	-	๒๓๐	๙๒๐	๕๐
	๑๑ จังหวัด	๓๘๕,๔๘๐	๔๐๗,๓๒๗	๑,๗๐๐	๓๐๑,๕๒๕	๙๕๙,๘๗๓	๒,๖๕๐

จึงเรียนมาเพื่อโปรดทราบ

นายภาดล ถาวรฤชรัตน์
อธิบดีกรมทรัพยากรน้ำ
ประธานคณะทำงานศูนย์ปฏิบัติการ
ทรัพยากรธรรมชาติและสิ่งแวดล้อม
(ด้านทรัพยากรน้ำ)