



**รายงานการเฝ้าระวังติดตามสถานการณ์น้ำและความช่วยเหลือ
ศูนย์ปฏิบัติการทรัพยากรธรรมชาติและสิ่งแวดล้อม (ด้านทรัพยากรน้ำ)
กระทรวงทรัพยากรธรรมชาติและสิ่งแวดล้อม**

ศูนย์ป้องกันวิกฤติน้ำ กรมทรัพยากรน้ำ

โทรศัพท์ ๐ ๒๒๓๑ ๖๐๐๐ ต่อ ๖๔๔๕ โทรสาร ๐ ๒๒๓๘ ๖๖๒๙ www.dwr.go.th IDLine: mekhalawoc Email: mekhala@dwr.mail.go.th

ศูนย์เทคโนโลยีสารสนเทศทรัพยากรน้ำบาดาล กรมทรัพยากรน้ำบาดาล

โทรศัพท์ ๐ ๒๖๖๖ ๗๐๘๐ โทรสาร ๐ ๒๖๖๖ ๗๑๐๐ www.dgr.go.th Email: itcenter@dgr.mail.go.th

สำนักงานนโยบายและแผนทรัพยากรธรรมชาติและสิ่งแวดล้อม

โทรศัพท์ ๐ ๒๒๖๕๖๕๐๐ www.onep.go.th Email: webmaster@onep.go.th

กรมทรัพยากรธรณี

โทรศัพท์ ๐ ๒๖๒๑๕๕๐๐ www.dmr.go.th Email: webmaster@dmr.mail.go.th

รายงานฉบับที่ ๕๙๑/๒๕๖๔

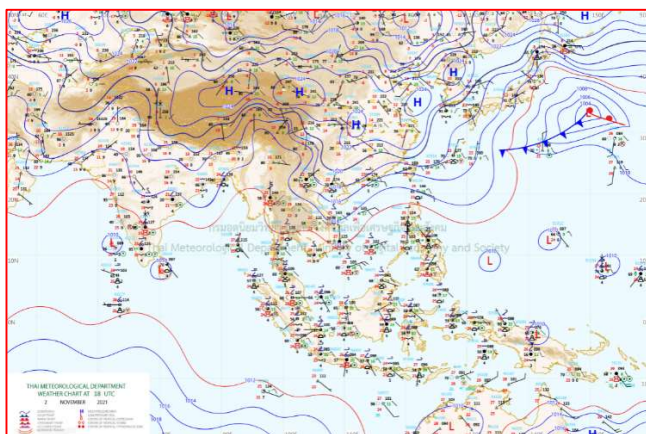
เวลา ๐๘.๐๐ น.

วันที่ ๓ พฤศจิกายน ๒๕๖๔

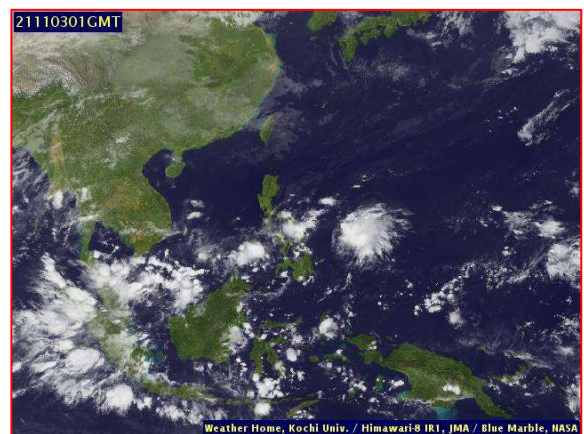
เรียนร.มว.ทส. เลขานุการ ร.มว.ทส. ที่ปรึกษา ร.มว.ทส. ปกท.ทส. รอง ปกท.ทส. อทน. อทบ. และหน่วยงานที่เกี่ยวข้อง

๑. สภาวะอากาศ เวลา ๐๖.๐๐ น. (กรมอุตุนิยมวิทยา)

พยากรณ์อากาศ ๒๔ ชั่วโมงข้างหน้า บริเวณความกดอากาศสูงยังคงแผ่เข้ามาปกคลุมภาคตะวันออกเฉียงเหนือและทะเลจีนใต้ ส่งผลทำให้มีลมตะวันออกเฉียงใต้พัดปกคลุมประเทศไทยตอนบน ในขณะที่มีลมตะวันออกเฉียงใต้พัดปกคลุมอ่าวไทยและภาคใต้ ประกอบกับมีหย่อมความกดอากาศต่ำปกคลุมบริเวณทางด้านตะวันออกของประเทศมาเลเซีย ลักษณะเช่นนี้ทำให้ประเทศไทยยังคงฝนฟ้าคะนองเกิดขึ้น และมีฝนตกหนักบางแห่งในบริเวณภาคใต้ ขอให้ประชาชนบริเวณภาคใต้ระวังอันตรายจากฝนตกหนักและฝนตกสะสมซึ่งอาจทำให้เกิดน้ำท่วมฉับพลันและน้ำป่าไหลหลากได้

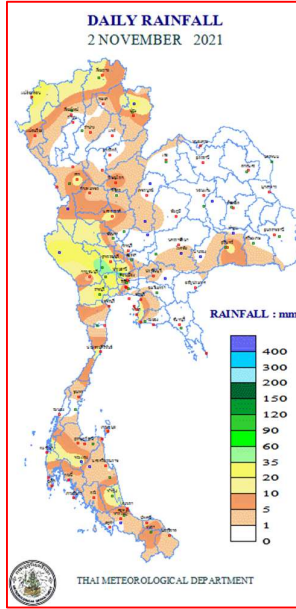


แผนที่อากาศ วันที่ ๓ พ.ย. ๒๕๖๔ เวลา ๐๑.๐๐ น.



ภาพถ่ายดาวเทียม วันที่ ๓ พ.ย. ๒๕๖๔ เวลา ๐๘.๐๐ น.

๒. ปริมาณฝนสะสม ณ เวลา ๐๗.๐๐น.(เมื่อวาน) - ๐๗.๐๐ น.(วันนี้) (กรมอุตุนิยมวิทยา)



จุดตรวจวัด	ปริมาณฝน (มม.)
จ.สุพรรณบุรี (อุททอง สกษ.)	๖๒.๕
จ.ปทุมธานี (สกษ.)	๓๙.๘
จ.ชลบุรี (พิทยา)	๓๔.๒
จ.น่าน (ท่าวังผา)	๓๔.๑
จ.นครปฐม	๒๘.๓
จ.ราชบุรี	๒๘.๓
จ.แม่ฮ่องสอน	๒๗.๕

๓. ปริมาณฝนสะสมของพื้นที่ลาดเชิงเขา ๑๒ ชม. ที่ผ่านมา (กรมทรัพยากรน้ำ)

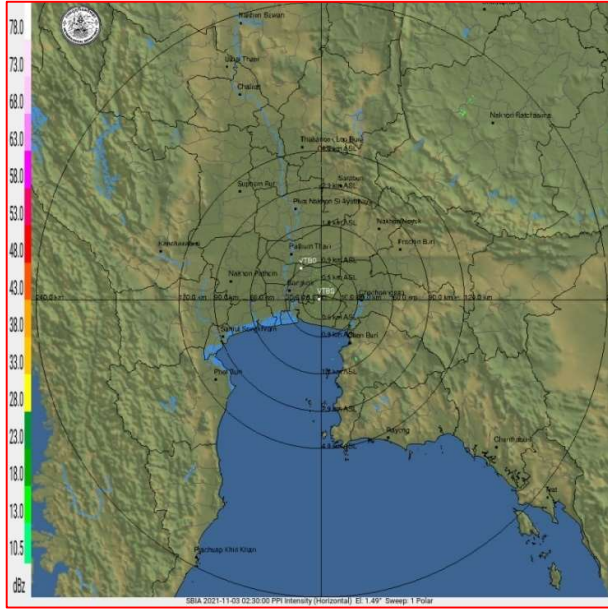
รหัสสถานี	จุดตรวจวัด	ปริมาณฝน (มม./๑๒ ชม.)
STN๑๓๘๑	บ้านห้วยไคร้ลานทอง ต.เวียง อ.เทิง จ.เชียงราย	๘๓.๕
STN๐๘๗๑	บ้านปางกลาง ต.แม่พริก อ.แม่สรวย จ.เชียงราย	๘๐.๐
STN๐๓๖๐	บ้านหลวง ต.ศรี อ.เชียงของ จ.เชียงราย	๗๑.๕
STN๐๘๖๙	บ้านขุนต้า ต.ตับเต่า อ.เทิง จ.เชียงราย	๖๕.๐
STN๑๔๕๗	บ้านผาลาด ต.หวาง อ.เทิง จ.เชียงราย	๖๑.๕
STN๑๓๘๘	บ้านทุ่งโห้ง ต.เวียง อ.เทิง จ.เชียงราย	๕๖.๕
STN๑๐๗๗	บ้านเนินสมบูรณ์ ต.ห้วยซ้อ อ.เชียงของ จ.เชียงราย	๕๒.๐
STN๑๔๕๖	บ้านไคร้ ต.ตับเต่า อ.เทิง จ.เชียงราย	๔๙.๕
STN๐๔๒๙	บ้านอุมตาเหนือ ต.แม่คะตวน อ.สบเมย จ.แม่ฮ่องสอน	๔๙.๐
STN๑๓๒๘	บ้านสันทราย ต.หงส์หิน อ.จุน จ.พะเยา	๔๘.๐

๔. ค่าความชื้นในดิน (กรมทรัพยากรน้ำ/คณะกรรมการแม่น้ำโขง)

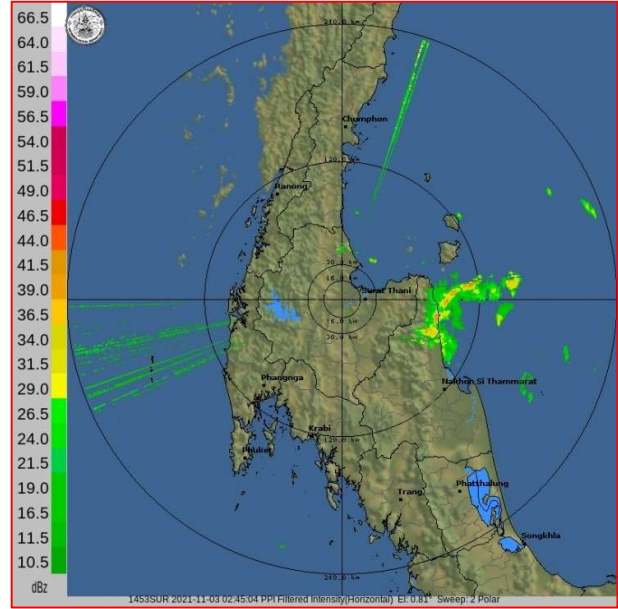
ภูมิภาค	ความชื้นในดิน [-] ๑ ต.ค. ๖๔	ความชื้นในดิน [-] ๒๘ ต.ค. ๖๔	แนวโน้ม
เหนือ	๒๐-๔๐	๒๐-๔๐	ทรงตัว
กลาง	๘๐-๑๐๐	๘๐-๑๐๐	ทรงตัว
ตะวันออกเฉียงเหนือ	๖๐-๘๐	๖๐-๘๐	ทรงตัว
ตะวันออก	๘๐-๑๐๐	๘๐-๑๐๐	ทรงตัว
ตะวันตก	๔๐-๖๐	๖๐-๘๐	เพิ่มขึ้น
ใต้	๖๐-๘๐	๖๐-๘๐	ทรงตัว

หมายเหตุ : ความชื้นในดิน ๐ หมายถึง ดินที่แห้งสนิท และ ๑๐๐ หมายถึง ดินที่อิ่มน้ำ

๕. เรดาร์ตรวจอากาศ ณ วันที่ ๓ พฤศจิกายน ๒๕๖๔ (กรมอุตุนิยมวิทยา)



สถานีสุวรรณภูมิ เวลา ๐๙.๓๐ น.



สถานีสุราษฎร์ธานี เวลา ๐๙.๔๕ น.

จากเรดาร์ตรวจอากาศจะพบว่ามีกกลุ่มเมฆฝนบริเวณภาคใต้ของประเทศไทย

๖. สถานการณ์น้ำในแหล่งเก็บกักน้ำ ณ วันที่ ๒ พฤศจิกายน ๒๕๖๔ (กรมชลประทาน กรมทรัพยากรน้ำ และสทช.)

๖.๑ ปริมาณน้ำในอ่างฯ ๕๘,๗๑๓ ล้าน ลบ.ม. คิดเป็นร้อยละ ๗๗ (ปริมาณน้ำใช้การได้ ๓๔,๗๘๓ ล้าน ลบ.ม. คิดเป็นร้อยละ ๖๗) ปริมาณน้ำในอ่างฯ เทียบกับปี ๒๕๖๓ (๔๗,๖๗๕ ล้าน ลบ.ม. คิดเป็นร้อยละ ๖๓) มากกว่าปี ๒๕๖๓ จำนวน ๑๑,๐๓๘ ล้าน ลบ.ม. ปริมาณน้ำไหลลงอ่างฯ จำนวน ๓๖๑.๒๔ ลบ.ม. ปริมาณน้ำ ระบายจำนวน ๒๒๘.๖๖ ล้าน ลบ.ม. สามารถรับน้ำได้อีก ๑๗,๙๐๔ ล้าน ลบ.ม.

อ่างเก็บน้ำ	ความจุที่ รณก. (ล้าน ลบ.ม.)	ปริมาณ น้ำในอ่าง		ปริมาณ น้ำใช้การได้		ปริมาณ น้ำไหลลงอ่าง		ปริมาณ น้ำระบาย		ปริมาณน้ำ รับได้อีก (ล้าน ม.) (ความจุที่ รณก.- ปริมาณน้ำปัจจุบัน)
		ปริมาณ (ล้าน ม.)	% น้ำเก็บ กัก	ปริมาณ (ล้าน ม.)	% น้ำใช้ การ	วันนี้ (ล้าน ม.)	เมื่อวาน (ล้าน ม.)	วันนี้ (ล้าน ม.)	เมื่อวาน (ล้าน ม.)	
๑.ภูมิพล	๑๓,๔๖๒	๘,๐๔๘	๖๐	๔,๒๔๘	๔๔	๒๑.๓๒	๕๘.๔๗	๑.๐๐	๑.๐๐	๕,๔๑๔
๒.สิริกิติ์	๙,๕๑๐	๔,๔๗๘	๔๗	๑,๖๒๘	๒๔	๑๕.๑๒	๑๓.๓๑	๔.๐๐	๓.๙๙	๕,๐๓๒
๓.จุฬารัตน์	๑๖๔	๑๖๗	๑๐๒	๑๓๐	๑๐๓	๑.๑๘	๑.๕๐	๑.๐๔	๑.๐๔	เติมความจุ
๔.อุบลรัตน์	๒,๔๓๑	๒,๘๒๙	๑๑๖	๒,๒๔๘	๑๒๑	๓๒.๘๘	๓๒.๘๕	๓๑.๐๐	๓๑.๐๐	เติมความจุ
๕.ลำปาว	๑,๙๘๐	๑,๒๖๙	๖๔	๑,๑๖๙	๖๒	๗.๗๔	๕.๔๓	๐.๐๔	๐.๐๔	๗๑๑
๖.สิรินธร	๑,๙๖๖	๑,๗๙๖	๙๑	๙๖๔	๘๕	๖.๓๕	๔.๕๓	๐.๐๐	๐.๘๙	๑๗๐
๗.ป่าสักชลสิทธิ์	๙๖๐	๑,๐๑๔	๑๐๖	๑,๑๑๑	๑๐๖	๔๓.๔๓	๓๘.๕๓	๓๐.๓๐	๓๐.๓๒	เติมความจุ
๘.ศรีนครินทร์	๑๗,๗๔๕	๑๕,๙๓๕	๙๐	๕,๖๗๐	๗๖	๓๙.๗๖	๓๘.๖๔	๕.๑๓	๒.๐๒	๑,๘๑๐
๙.วชิราลงกรณ์	๘,๘๖๐	๗,๗๐๑	๘๗	๔,๖๘๙	๘๐	๑๖.๔๕	๑๖.๗๙	๔.๘๕	๕.๐๗	๑,๑๕๙
๑๐.ขุนด่านปราการชล	๒๒๔	๒๒๔	๑๐๐	๒๒๐	๑๐๐	๐.๗๔	๐.๖๙	๐.๕๒	๙.๘๓	เติมความจุ
๑๑.รัชชประภา	๕,๖๓๙	๔,๓๓๒	๗๗	๒,๙๘๑	๗๐	๖.๘๓	๘.๒๑	๓.๓๙	๔.๗๔	๑,๓๐๗
๑๒.บางกลาง	๑,๔๕๔	๗๑๓	๔๙	๔๓๗	๓๗	๗.๐๔	๑๐.๑๑	๑๐.๑๙	๖.๐๕	๗๔๑

๖.๒ อ่างเก็บน้ำขนาดกลาง ๔๑๒ แห่ง มีปริมาณน้ำ ๔,๖๑๖ ล้าน ลบ.ม. (๙๐%) ปริมาณน้ำใช้การ ๔,๒๒๙ ล้าน ลบ.ม. (๘๙%)

๖.๔ แหล่งน้ำในพื้นที่นอกเขตชลประทาน ๑๐๒,๐๙๙ แห่ง มีปริมาณน้ำรวม ๗,๖๗๕ ล้าน ลบ.ม. (๙๐%)

๖.๕ อ่างเก็บน้ำขนาดกลางนอกเขตชลประทาน ๖๕ แห่ง ภายใต้การดูแลของกรมทรัพยากรน้ำปริมาณน้ำปัจจุบัน ๑๙๗.๐๘ ล้านลบ.ม. (๘๔%)

ภูมิภาค	จำนวน (แห่ง)	ปริมาณรวม (ล้าน ลบ.ม.)	ปริมาณน้ำ (ล้าน ลบ.ม.)							
			เดือน						ปัจจุบัน	
			พ.ค. ๖๔	มิ.ย. ๖๔	ก.ค. ๖๔	ส.ค. ๖๔	ก.ย. ๖๔	ต.ค. ๖๔	๑ พ.ย. ๖๔	ร้อยละ
เหนือ	๑๗,๒๔๙	๑,๑๐๓	๓๕๓.๔๑	๓๖๕.๔๑	๓๕๐.๙๔	๓๙๔.๓๗	๔๒๓.๔๖	๗๙๙.๖๗	๘๐๕.๒๖	๘๒.๐๐
ตะวันออกเฉียงเหนือ	๕๔,๕๔๗	๓,๕๖๔	๒,๑๗๐.๘๐	๒,๑๓๓.๖๔	๒,๑๕๐.๓๖	๒,๒๓๕.๕๕	๒,๑๔๖.๔๑	๓,๙๖๖.๖๕	๓,๙๖๔.๒๔	๙๓.๐๐
กลาง	๑๖,๓๖๗	๑,๑๓๗	๗๕๑.๒๒	๗๓๒.๐๔	๖๐๙.๗๔	๗๒๓.๖๘	๖๙๐.๗๓	๑,๕๒๐.๓๒	๑,๕๓๘.๒๒	๑๐๐.๐๐
ตะวันออกเฉียงใต้	๗,๘๐๔	๖๓๕	๕๐๐.๓๙	๕๒๒.๕๕	๔๗๙.๖๕	๕๕๐.๔๐	๖๒๕.๔๘	๙๙๙.๕๖	๑,๐๐๖.๐๑	๑๐๑.๐๐
ตะวันตก	๒,๕๐๖	๗๑๑	๑๑๙.๘๔	๑๑๓.๙๒	๙๖.๓๔	๙๔.๔๓	๙๑.๙๗	๑๕๖.๗๐	๑๖๒.๑๒	๑๐๕.๐๐
ใต้	๓,๖๒๖	๑,๓๑๙	๒๔๒.๑๗	๒๒๖.๔๓	๒๐๐.๙๕	๑๙๕.๒๒	๑๘๘.๕๘	๑๙๙.๒๐	๑๙๙.๙๘	๕๘.๐๐
รวม	๑๐๒,๐๙๙	๘,๔๗๐	๔,๑๓๗.๘๓	๔,๐๙๓.๙๙	๓,๘๘๗.๙๙	๔,๑๘๓.๖๕	๔,๑๖๖.๖๓	๗,๖๔๒.๑๐	๗,๖๗๕.๘๔	๘๙.๐๐

๗. สถานการณ์น้ำในประเทศ ณ วันที่ ๓๑ ตุลาคม – ๓ พฤศจิกายน ๒๕๖๔ (กรมชลประทาน)

สถานี	แม่น้ำ	อำเภอ	จังหวัด	ระดับตลิ่ง (ม.รทก.)	ระดับน้ำ (ม.รทก.)				แนวโน้ม	เปรียบเทียบระดับตลิ่ง
					อาทิตย์	จันทร์	อังคาร	พุธ		
					๓๑ ต.ค.	๑ พ.ย.	๒ พ.ย.	๓ พ.ย.		
P.๑	ปิง	เมือง	เชียงใหม่	๓.๗๐	๑.๕๔	๑.๔๔	๑.๕๙	๑.๕๙	ทรงตัว	-๒.๑๑
W.๑C	วัง	เมือง	ลำปาง	๕.๒๐	-๐.๒๕	-๐.๒๑	-๐.๓๑	-๐.๑๕	เพิ่มขึ้น	-๕.๓๕
Y.๑๖	ยม	บางระกำ	พิษณุโลก	๗.๓๐	๙.๑๕	๙.๑๘	๙.๑๘	๙.๑๖	ลดลง	ล้นตลิ่ง
N.๗A	น่าน	เมือง	พิจิตร	๙.๘๗	๗.๕๐	๗.๓๓	๗.๒๔	๗.๒๘	เพิ่มขึ้น	-๒.๕๙
C.๒	เจ้าพระยา	เมือง	นครสวรรค์	๒๖.๒๐	๒๓.๕๓	๒๓.๖๘	๒๓.๖๕	๒๓.๖๓	ลดลง	-๒.๕๗
C.๑๓	เจ้าพระยา	สรรพยา	ชัยนาท	๑๖.๓๔	๑๗.๒๖	๑๔.๙๑	๑๔.๙๒	๑๔.๙๓	เพิ่มขึ้น	-๑.๔๑
M.๖A	มูล	สตึก	บุรีรัมย์	๖.๐๐	๗.๗๔	๗.๗๘	๗.๘๐	๗.๘๒	เพิ่มขึ้น	ล้นตลิ่ง
M.๗	มูล	เมือง	อุบลราชธานี	๗.๐๐	๗.๔๔	๗.๔๘	๗.๕๒	๗.๕๗	เพิ่มขึ้น	ล้นตลิ่ง
M.๑๙๑	ลำตะคอง	เมือง	นครราชสีมา	๓.๕๐	๑.๗๕	๑.๖๕	๑.๕๘	๑.๒๗	ลดลง	-๒.๒๓
M.๖๙	ลำเซบก	ตระการพืชผล	อุบลราชธานี	๗.๓๐	๕.๕๗	๕.๕๔	๕.๕๙	๕.๕๖	ลดลง	-๑.๗๔
X.๖๔	คลองท่าแซะ	ท่าแซะ	ชุมพร	๑๗.๑๓	๙.๓๑	๙.๕๙	๘.๗๐	๑๐.๐๐	เพิ่มขึ้น	-๗.๑๓
X.๑๔๙	คลองกลาย	นบพิตำ	นครศรีธรรมราช	๓๓.๙๖	๒๘.๔๐	๒๘.๕๓	๒๘.๕๐	๒๘.๔๖	ลดลง	-๕.๕๐
X.๒๗๔	แม่น้ำโก-ลก	แว้ง	นราธิวาส	๒๔.๑๘	๑๘.๘๖	๑๘.๗๘	๑๘.๖๘	๑๘.๖๒	ลดลง	-๕.๕๖
X.๓๗A	แม่น้ำตาปี	พระแสง	สุราษฎร์ธานี	๑๑.๗๐	๘.๘๒	๘.๖๐	๘.๓๑	๘.๑๓	ลดลง	-๓.๕๗

*** ยังไม่ได้รับรายงาน

๘. สถานการณ์น้ำในพื้นที่ลุ่มน้ำโขง ณ วันที่ ๓๑ ตุลาคม ๒๕๖๔ (คณะกรรมการจัดการแม่น้ำโขง)

สถานี	ระดับอ้างอิง (ม.รทก.)	ระดับตลิ่ง (ม.)	ระดับน้ำ (ม.)		เทียบกับ ระดับตลิ่ง (ม.)	ระดับน้ำคาดการณ์ (ม.)				
			๓๐ ต.ค.	๓๑ ต.ค.		๑ พ.ย.	๒ พ.ย.	๓ พ.ย.	๔ พ.ย.	๕ พ.ย.
เขื่อนจิ่งหง (จีน)	-	-	๕๓๕.๒๓	๕๓๕.๒๒	-	-	-	-	-	-
เชียงแสน (เชียงราย)	๓๕๗.๑๑๐	๑๒.๘๐	๒.๖๐	๒.๖๙	-๑๐.๑๑	๒.๗๕	๒.๘๐	๒.๘๕	๒.๙๐	๒.๙๖
หลวงพระบาง (สปป.ลาว)	๒๖๒.๑๙๕	๑๘.๐๐	๙.๓๘	๙.๒๒	-๘.๗๘	๙.๒๐	๙.๓๒	๙.๔๐	๙.๔๖	๙.๕๓
เชียงคาน (เลย)	๑๙๔.๑๑๘	๑๖.๐๐	๖.๕๕	๖.๕๐	-๙.๕๐	๖.๓๓	๖.๒๗	๖.๔๐	๖.๔๘	๖.๕๕
เวียงจันทน์ (สปป.ลาว)	๑๕๘.๐๔๐	๑๒.๕๐	๓.๙๕	๓.๘๙	-๘.๖๑	๓.๘๔	๓.๖๗	๓.๖๐	๓.๗๕	๓.๘๕
เมือง (หนองคาย)	๑๕๓.๖๔๘	๑๒.๒๐	๓.๕๒	๓.๔๘	-๘.๗๒	๓.๔๔	๓.๒๘	๓.๒๒	๓.๓๗	๓.๔๗
ปากซัน (สปป.ลาว)	๑๔๒.๑๒๕	๑๔.๕๐	๔.๒๐	๔.๒๔	-๑๐.๒๖	๔.๒๕	๔.๒๖	๔.๑๕	๔.๑๒	๔.๒๒
เมือง (นครพนม)	๓๓๐.๙๖๑	๑๒.๐๐	๓.๐๗	๓.๐๕	-๘.๙๕	๓.๐๒	๓.๐๐	๒.๙๗	๒.๘๗	๒.๘๕
ท่าแขก (สปป.ลาว)	๑๒๙.๖๒๙	๑๔.๐๐	๔.๓๑	๔.๒๘	-๙.๗๒	๔.๒๔	๔.๒๑	๔.๑๗	๔.๐๖	๔.๐๓
เมือง (มุกดาหาร)	๑๒๔.๒๑๙	๑๒.๕๐	๓.๒๕	๓.๒๒	-๙.๒๘	๓.๑๘	๓.๑๔	๓.๑๑	๓.๐๘	๓.๐๐
สะพานนะเขต (สปป.ลาว)	๑๒๕.๔๑๐	๑๓.๐๐	๑.๖๙	๑.๖๙	-๑๑.๓๑	๑.๖๗	๑.๖๕	๑.๖๔	๑.๖๓	๑.๕๘
โขงเจียม (อุบลราชธานี)	๘๙.๐๓๐	๑๔.๕๐	๕.๒๙	๕.๓๓	-๙.๑๗	๕.๓๖	๕.๓๘	๕.๔๑	๕.๔๕	๕.๕๐
ปากซ (สปป.ลาว)	๘๖.๔๙๐	๑๒.๐๐	๓.๙๐	๓.๙๔	-๘.๐๖	๓.๙๖	๓.๙๗	๓.๙๙	๔.๐๒	๔.๐๕

*** ไม่มีสถานการณ์, สีเขียว (น้ำต่ำกว่าตลิ่ง) / สีแดง (น้ำล้นตลิ่ง)

๙. สถานการณ์เตือนภัย Early Warning ณ วันที่ ๓ พฤศจิกายน ๒๕๖๔ (กรมทรัพยากรน้ำ)

การแจ้งเตือน	สถานี	การแจ้งเตือน	ช่วงเวลา
เตือนสีแดง (อพยพ)	-	-	-
เตือนสีเหลือง (เตือนภัย)	-	-	-
เตือนสีเขียว (เฝ้าระวัง)	บ้านห้วยไคร้ลานทอง ตำบลเวียง อำเภอเทิง จังหวัดเชียงราย บ้านแม่สาย (บ้านถ้ำผาม) ตำบลเวียงพางคำ อำเภอแม่สาย จังหวัดเชียงราย	ปริมาณฝนสะสม ๑๒ ชั่วโมง ๘๔๐ มิลลิเมตร ค่าระดับน้ำ ๒.๒๔ เมตร ระดับวิกฤติ ๒.๙๐ เมตร	๓ พ.ย. ๖๔/๑๑.๕๓ น. ๒ พ.ย. ๖๔/๒๑.๓๐ น.

***สำนักงานทรัพยากรน้ำภาคที่เกี่ยวข้องได้ดำเนินการแจ้งอาสาสมัครและเครือข่าย รวมถึงหน่วยงานที่เกี่ยวข้องในพื้นที่เสี่ยงภัยแล้ว

๑๐. พื้นที่ติดตามและเฝ้าระวังสถานการณ์ธรณีพิบัติภัย ณ วันที่ ๓ พฤศจิกายน ๒๕๖๔ (กรมทรัพยากรธรณี)

เนื่องจากในพื้นที่เสี่ยงดินถล่มมีฝนตกต่อเนื่อง และคาดการณ์ปริมาณน้ำฝนที่อาจก่อให้เกิดดินถล่ม โดยเฉพาะในบริเวณภาคเหนือ จังหวัดเชียงใหม่ พิชณุโลก เพชรบูรณ์ อุทัยธานี ศูนย์ปฏิบัติการธรณีพิบัติภัย จึงได้ทำการเฝ้าระวังและติดตามสถานการณ์ธรณีพิบัติภัยดินถล่มและน้ำป่าไหลหลากเป็นพิเศษ และจะทำการแจ้งอาสาสมัครเครือข่ายในพื้นที่เสี่ยงภัยต่อไป

๑๑. เหตุการณ์วิกฤตน้ำปัจจุบัน ณ วันที่ ๓ พฤศจิกายน ๒๕๖๔ [เวลา ๐๘.๐๐ น. - ๑๕.๐๐ น. (วันนี้)]

ไม่มีสถานการณ์

๑๒. สถานการณ์ภาวะน้ำท่วม และสถานการณ์ฝนแล้ง/ฝนทิ้งช่วง ณ วันที่ ๓ พฤศจิกายน ๒๕๖๔ (ปก.)

สถานการณ์น้ำล้นตลิ่ง

สถานการณ์อุทกภัยที่เกิดขึ้นจากอิทธิพลพายุ “เตี้ยนหมู่” “ไลออนร็อก” “คมปาซุ” และร่องมรสุมพาดผ่านภาคตะวันออกและภาคใต้ตอนบน ตั้งแต่วันที่ ๒๓ ก.ย. - ๒ พ.ย. ๒๕๖๔ ทำให้บริเวณประเทศไทย มีฝนตกหนักถึงหนักมาก บางแห่ง ส่งผลให้เกิดน้ำท่วมฉับพลัน น้ำป่าไหลหลาก และน้ำล้นตลิ่ง ปัจจุบันยังคงมีสถานการณ์ในพื้นที่ ๑๓ จังหวัด (หนองบัวลำภู ขอนแก่น มหาสารคาม อุบลราชธานี นครราชสีมา ลิงห์บุรี ลพบุรี สุพรรณบุรี อ่างทอง พระนครศรีอยุธยา ปทุมธานี นครปฐม ปราจีนบุรี) ๔๓ อำเภอ ๓๕๒ ตำบล ๒,๐๓๑ หมู่บ้าน ยังคงมีประชาชนได้รับผลกระทบ ๙๐,๓๖๗

ครัวเรือน และมีผู้เสียชีวิต ๒๑ ราย (จ.ลพบุรี ๑๑ ราย ชาย ๙ ราย หญิง ๑ ราย เด็กชาย ๑ ราย , จ.เพชรบูรณ์ ชาย ๒ ราย , จ.ชัยนาท ชาย ๑ ราย หญิง ๑ ราย, จ.นครสวรรค์ ๓ ราย ชาย ๒ ราย หญิง ๑ ราย , จ.สิงห์บุรี ๓ ราย ชาย ๒ ราย หญิง ๑ ราย)

๑๓. การคาดหมายลักษณะอากาศ ๗ วันข้างหน้า (ระหว่างวันที่ ๑ - ๗ พฤศจิกายน ๒๕๖๔)

ในช่วงวันที่ ๒ - ๖ พ.ย. ๖๔ บริเวณความกดอากาศสูงหรือมวลอากาศเย็นที่ปกคลุมประเทศไทยตอนบนและทะเลจีนใต้จะมีกำลังอ่อนลง ทำให้ประเทศไทยตอนบนมีฝนบางแห่ง ประกอบกับมรสุมตะวันออกเฉียงเหนือและลมตะวันออกเฉียงเหนือปกคลุมอ่าวไทยและภาคใต้ ทำให้ภาคใต้มีฝนตกหนักบางพื้นที่ ส่วนในวันที่ ๗ - ๘ พ.ย. ๖๔ บริเวณความกดอากาศสูงหรือมวลอากาศเย็นระลอกใหม่จากประเทศจีนจะแผ่ลงมาปกคลุมภาคตะวันออกเฉียงเหนือและทะเลจีนใต้ตอนบน ทำให้บริเวณดังกล่าวจะมีฝนฟ้าคะนองในระยะแรก หลังจากนั้นอุณหภูมิจะลดลงและมีอากาศเย็น ประกอบกับมรสุมตะวันออกเฉียงเหนือที่พัดปกคลุมอ่าวไทยและภาคใต้ จะมีกำลังแรงขึ้น ทำให้ภาคใต้ยังคงมีฝนตกต่อเนื่องและมีฝนตกหนักบางแห่ง

สำหรับคลื่นลมบริเวณอ่าวไทยจะมีคลื่นสูง ๑ - ๒ เมตร ทะเลอันดามันมีคลื่นสูงประมาณ ๑ เมตร บริเวณที่มีฝนฟ้าคะนองคลื่นสูงประมาณ ๒ เมตร ตลอดช่วง

๑๔. ความช่วยเหลือภัยแล้งสะสมของกรมทรัพยากรน้ำ

ความช่วยเหลือในพื้นที่ประสบปัญหาภัยแล้ง ตั้งแต่วันที่ ๑ ตุลาคม - ๒ พฤศจิกายน ๒๕๖๔

หน่วยงาน	จังหวัด	ปริมาณการ สูบน้ำ (ลบ.ม.)	ปริมาณการ แจกจ่ายน้ำ สะอาด (ลิตร)	น้ำดื่มบรรจุ ขวด (ขวด)	ประโยชน์ที่ได้รับ		
					อุปโภค-บริโภค		พื้นที่เกษตร (ไร่)
					ครัวเรือน	ประชากร	
ภาค ๑	ลำปาง	-	๑๖๕,๓๘๙	๑,๒๐๐	๑๖๗,๕๗๘	๔๔๗,๔๕๒	
	เชียงใหม่	-	๑๖,๕๐๗	-	๒๑,๒๐๑	๘๗,๖๗๕	
	แม่ฮ่องสอน	-	๑๖,๑๙๓	-	๙,๒๔๘	๖๐,๙๘๖	
	เชียงราย	-	๔๗,๗๓๔	-	๕๖,๔๗๑	๑๗๔,๔๗๗	
	กำแพงเพชร	-	๑๕,๙๐๔	-	๔๔,๑๒๕	๑๗๙,๓๑๐	
ภาค ๓	อุดรธานี	๔๕,๐๐๐	๑๘,๐๐๐	-	๕๘๐	๒,๗๐๐	-
ภาค ๔	ขอนแก่น	๒๘๕,๒๘๐	-	-	๗๕๙	๒,๖๔๓	-
ภาค ๙	อุตรดิตถ์	-	๗๓,๖๐๐	-	๑,๒๖๙	๔,๓๗๐	-
	พิษณุโลก	-	-	๕๐๐	-	๓๐	-
ภาค ๑๐	สุราษฎร์ธานี	๒๑,๖๐๐	๕๔,๐๐๐	-	๖๔	๓๑๐	๒,๖๐๐
ภาค ๑๑	อำนาจเจริญ	๓๓,๖๐๐	-	-	๒๓๐	๙๒๐	๕๐
	๑๑ จังหวัด	๓๘๕,๔๘๐	๔๐๗,๓๒๗	๑,๗๐๐	๓๐๑,๕๒๕	๙๖๐,๘๗๓	๒,๖๕๐

