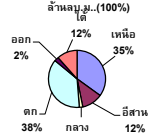


รายงานสรุปสภาพน้ำในอ่างเก็บน้ำขนาดใหญ่และขนาดกลาง

รายงานสถานการณ์ ณ วันที่ 3 พฤศจิกายน 2564

ปริมาณน้ำรวมทั่วประเทศ 70,921 ล้าน ลบ.ม. (100%)



เปรียบเทียบปริมาณน้ำรวมทั่วประเทศ ปัจจุบัน ใน ปี 64 และ ปี 63

วันที่ 3 พฤศจิกายน 2564 (ล้าน ลบ.ม. หรือ เท่ากับ)

54,354 ล้าน ลบ.ม. หรือ เท่ากับ

76%

วันที่ 3 พฤศจิกายน 2563 (ล้าน ลบ.ม. หรือ เท่ากับ)

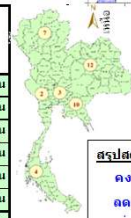
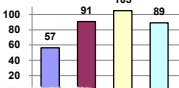
44,768 ล้าน ลบ.ม. หรือ เท่ากับ

63%

ปริมาณน้ำในอ่างที่ใช้การได้ในสัปดาห์นี้ +มากกว่า / -น้อยกว่า สัปดาห์ก่อน 11,412.83 ล้าน ลบ.ม.

สรุปสถานการณ์ปริมาณน้ำในอ่างเก็บน้ำที่ใช้ในทุกกิจกรรมทั่วประเทศ มากกว่า ปริมาณน้ำที่เก็บเข้าอ่าง เมื่อเทียบกับสัปดาห์ที่ผ่านมา ครบใช้ไม่อย่างระมัดระวัง

% ปริมาณน้ำรวมแต่ละภาคปัจจุบัน



สรุปสถานการณ์ปริมาณน้ำในอ่างฯ

คงที่	1	อ่าง
ลดลง	8	อ่าง
เพิ่มขึ้น	29	อ่าง

ภาค	สถานการณ์ปริมาณน้ำในอ่าง				ปริมาณน้ำเปลี่ยนแปลง (ล้าน ม.³)	สถานะ
	ลดลง (แห่ง)	คงที่ (แห่ง)	เพิ่มขึ้น (แห่ง)	รวม (แห่ง)		
ภาคเหนือ	3	-	4	7	1896.00	ปริมาณน้ำในอ่างเก็บน้ำเพิ่มขึ้น
ภาคตะวันออกเฉียงเหนือ	2	-	10	12	2203.00	ปริมาณน้ำในอ่างเก็บน้ำเพิ่มขึ้น
ภาคกลาง	-	-	3	3	505.00	ปริมาณน้ำในอ่างเก็บน้ำเพิ่มขึ้น
ภาคตะวันออก	-	-	2	2	5750.00	ปริมาณน้ำในอ่างเก็บน้ำเพิ่มขึ้น
ภาคตะวันตก	2	1	7	10	254.83	ปริมาณน้ำในอ่างเก็บน้ำเพิ่มขึ้น
ภาคใต้	1	-	3	4	804.00	ปริมาณน้ำในอ่างเก็บน้ำเพิ่มขึ้น
รวมทั้งประเทศ	8	1	29	38	11412.83	ปริมาณน้ำในอ่างเก็บน้ำเพิ่มขึ้น

ภาค	อ่างเก็บน้ำ	ความจุที่ (ล้าน ม.³)	ปริมาณน้ำที่ใช้งาน (ล้าน ม.³)	ใช้การได้จริง (ล้าน ม.³)	ปริมาณน้ำรวม วันที่ 3 พฤศจิกายน 2563		ปัจจุบัน วันที่ 3 พฤศจิกายน 2564				สัปดาห์ก่อน วันที่ 28 ตุลาคม 2564				ปริมาณน้ำ + เพิ่มขึ้น - ลดลง (ล้าน ม.³)	สถานการณ์ ปริมาณน้ำ ในอ่าง
					ปริมาณน้ำรวม (ล้าน ม.³)	%	ปริมาณน้ำรวม		ปริมาณน้ำใช้การได้จริง		ปริมาณน้ำรวม		ปริมาณน้ำใช้การได้จริง			
							ปริมาณน้ำรวม (ล้าน ม.³)	%	ปริมาณน้ำรวม (ล้าน ม.³)	%	ปริมาณน้ำรวม (ล้าน ม.³)	%	ปริมาณน้ำใช้การได้จริง (ล้าน ม.³)	%		
ภาคเหนือ (7)																
1	ภูฝอยลม (2) ลาดก	13,462	3,800	9,662	5,482	41%	8,079	60%	4,279	44%	5,442	40%	1,642	17%	2,637.00	เพิ่มขึ้น
2	สิริกิติ์ (2) ลุดดัด	9,510	2,850	6,660	5,815	61%	4,486	47%	1,636	25%	5,825	61%	2,975	45%	-1,339.00	ลดลง
3	แม่จัด เชียงใหม่	265	12	253	142	54%	110	42%	98	39%	141	53%	129	51%	-31.00	ลดลง
4	แม่กาง เชียงใหม่	263	14	249	107	41%	72	27%	58	23%	105	40%	91	37%	-33.00	ลดลง
5	กัวลม ลำปาง	106	3	103	47	44%	93	88%	90	87%	46	43%	43	42%	47.00	เพิ่มขึ้น
6	กัวลพนา ลำปาง	170	6	164	99	58%	130	76%	124	76%	100	59%	94	57%	30.00	เพิ่มขึ้น
7	แควน้อย พิษณุโลก	939	43	896	467	50%	948	101%	905	101%	461	49%	418	47%	487.00	เพิ่มขึ้น
	แม่เมอ	110	16	94	44	40%	113	103%	97	103%	42	38%	26	28%	71.00	เพิ่มขึ้น
	รวมภาคเหนือ 34.85%	24,825	6,744	18,081	12,203	49%	14,032	57%	7,288	40%	12,162	49%	5,392	30%	1,896.00	เพิ่มขึ้น
ภาคตะวันออกเฉียงเหนือ (12)																
8	ห้วยหลวง อุดรธานี	136	7	129	67	49%	86	63%	79	61%	64	47%	57	44%	22.00	เพิ่มขึ้น
9	น้ำอูน สกลนคร	520	45	475	248	48%	344	66%	299	63%	238	46%	193	41%	106.00	เพิ่มขึ้น
10	น้ำพอง (2) สกลนคร	165	8	157	87	53%	96	58%	88	56%	84	51%	76	48%	12.00	เพิ่มขึ้น
11	จุฬารัตน์ (2) ขัยภูมิ	164	37	127	156	95%	167	102%	130	102%	153	93%	116	91%	14.00	เพิ่มขึ้น
12	ลุมพินี (2) ขอนแก่น	2,431	581	1,850	1,469	60%	2,821	116%	2,240	121%	1,325	55%	744	40%	1,496.00	เพิ่มขึ้น
13	ลำปาว กาฬสินธุ์	1,980	100	1,880	974	49%	1,269	64%	1,169	62%	939	47%	839	45%	330.00	เพิ่มขึ้น
14	ลำตะคอง นครราชสีมา	314	22	292	365	116%	332	106%	310	106%	348	111%	326	112%	-16.00	ลดลง
15	ลำพระเพลิง นครราชสีมา	155	1	154	167	108%	150	97%	149	97%	152	98%	151	98%	-2.00	ลดลง
16	มูลนง นครราชสีมา	141	7	134	155	110%	147	104%	140	104%	131	93%	124	93%	16.00	เพิ่มขึ้น
17	ลำพระนครราชสีมา	275	7	268	221	80%	275	100%	268	100%	199	72%	192	72%	76.00	เพิ่มขึ้น
18	ลำางรอง บุรีรัมย์	121	3	118	98	81%	115	95%	112	95%	94	78%	91	77%	21.00	เพิ่มขึ้น
19	สิรินธร (2) ลุมพินี	1,966	831	1,135	1,750	89%	1,798	91%	967	85%	1,670	85%	839	74%	128.00	เพิ่มขึ้น
	รวมภาคตะวันออกเฉียงเหนือ 11.80%	8,369	1,649	6,720	5,757	69%	7,600	91%	5,951	89%	5,397	64%	3,748	56%	2,203.00	เพิ่มขึ้น
ภาคกลาง (3)																
20	ป่าสักชลสิทธิ์ ลพบุรี	960	3	957	737	77%	1,022	106%	1,019	106%	675	70%	672	70%	347.00	เพิ่มขึ้น
21	ห้วยเสลา อุทัยธานี	160	17	143	134	84%	165	103%	148	103%	124	78%	107	75%	41.00	เพิ่มขึ้น
22	กระเสียว สุพรรณบุรี	299	99	200	192	64%	305	102%	206	103%	189	63%	90	45%	116.00	เพิ่มขึ้น
	รวมภาคกลาง 1.92%	1,419	119	1,300	1,063	75%	1,492	105%	1,373	97%	987	70%	868	67%	505.00	เพิ่มขึ้น
ภาคตะวันออก (2)																
23	ศรีนครินทร์ (2) กาญจนบุรี	17,745	10,265	7,480	13,265	75%	15,963	90%	5,698	76%	13,130	74%	2,865	38%	2,833.00	เพิ่มขึ้น
24	ราชาลงกรณ (2) กาญจนบุรี	8,860	3,012	5,848	4,890	55%	7,712	87%	4,700	80%	4,795	54%	1,783	30%	2,917.00	เพิ่มขึ้น
	รวมภาคตะวันออก 37.51%	26,605	13,277	13,328	18,155	68%	23,675	89%	10,398	78%	17,925	67%	4,648	35%	5,750.00	เพิ่มขึ้น
ภาคตะวันตก (6+4)																
25	ขุนด่าน นครนายก	224	5.00	219	224	100%	224	100%	219	100%	224	100%	219	100%	-	คงที่
26	คลองลัด ฉะเชิงเทรา	420	30.00	390	208	50%	254	60%	224	57%	202	48%	172	44%	52.00	เพิ่มขึ้น
27	บางพระ (3) ชลบุรี	117	12.00	105	68	58%	107	91%	95	90%	64	55%	52	50%	43.00	เพิ่มขึ้น
28	หนองปลาไหล (3) ระยอง	164	13.75	150	180	110%	189	115%	175	117%	177	108%	163	109%	12.00	เพิ่มขึ้น
29	ประแสร์ (3) ระยอง	295	20.00	275	235	80%	291	99%	271	99%	232	79%	212	77%	59.00	เพิ่มขึ้น
30	มาบประชัน (3) ระยอง	17	0.72	16	6	37%	17	102%	16	102%	17	102%	16.42	103%	-0.25	ลดลง
31	หนองฉาง (3) ระยอง	21	1.00	20	19	87%	23	109%	22	110%	22	100%	20.50	100%	1.85	เพิ่มขึ้น
32	คลองกราม (3) ระยอง	79	3.00	76	74	93%	77	97%	74	97%	73	92%	70.07	92%	4.34	เพิ่มขึ้น
33	คลองใหญ่ (3) ระยอง	45	3.00	42	48	106%	51	113%	48	114%	52	113%	48.51	114%	-0.11	ลดลง
34	นฤมิตรนครินทร์ ปราจีนบุรี	295	19.00	276	1,156	392%	316	107%	297	108%	233	79%	214.00	78%	83.00	เพิ่มขึ้น
	รวมภาคตะวันตก 2.37%	1,678	107	1,570	2,217	132%	1,550	92%	1,443	92%	1,295	77%	1,188	76%	254.83	เพิ่มขึ้น
ภาคใต้ (4)																
35	แก่งกระจาน เพชรบุรี	710	65	645	528	74%	633	89%	568	88%	485	68%	420	65%	148.00	เพิ่มขึ้น
36	ปราจีนบุรี ประจวบคีรีขันธ์	391	18	373	354	91%	323	83%	305	82%	306	78%	288	77%	17.00	เพิ่มขึ้น
37	รัชชประภา (2) สุราษฎร์ธานี	5,639	1,352	4,287	3,640	65%	4,335	77%	2,983	70%	3,563	63%	2,211	52%	772.00	เพิ่มขึ้น
38	บางลา (2) ยะลา	1,454	276	1,178	852	59%	712	49%	436	37%	845	58%	569	48%	-133.00	ลดลง
	รวมภาคใต้ 11.55%	8,194	1,711	6,483	5,373	66%	6,004	73%	4,292	66%	5,198	63%	3,488	54%	804.00	เพิ่มขึ้น
	รวมทั้งประเทศ 100%(38)	71,090	23,607	47,482	44,768	63%	54,354	76%	30,745	65%	30,132	42%	19,332	41%	11,412.83	เพิ่มขึ้น

ที่มาข้อมูล : ตารางสรุปสภาพน้ำในอ่างเก็บน้ำขนาดใหญ่ทั่วประเทศ และตารางสรุปสภาพน้ำในอ่างเก็บน้ำภาคตะวันออก กรมชลประทาน

หมายเหตุ :

- อ่างเก็บน้ำขนาดใหญ่ หมายถึง อ่างเก็บน้ำที่มีความจุตั้งแต่ 100 ล้าน ลบ.ม. ขึ้นไป
- เป็นอ่างเก็บน้ำอยู่ในความรับผิดชอบของการไฟฟ้าฝ่ายผลิตแห่งประเทศไทย(10) นอกนั้นอยู่ในความรับผิดชอบของกรมชลประทาน(28)
- เป็นอ่างเก็บน้ำขนาดกลางที่มีความสำคัญต่อการอุตสาหกรรมและการประมง ของลุ่มน้ำชายฝั่งทะเลตะวันออก
- ที่มา : กรมชลประทาน และการไฟฟ้าฝ่ายผลิตแห่งประเทศไทย
- จังหวัดที่มีอ่างเก็บน้ำขนาดใหญ่มีจำนวน 26 จังหวัด ไม่มี 50 จังหวัด

รท. หมายถึง ระดับเก็บกักน้ำของอ่าง



ศูนย์เฝ้าระวัง ศูนย์ป้องกันวิกฤตน้ำ กรมทรัพยากรน้ำ

ลำดับของเขื่อนตามความจุ

- ศรีนครินทร์ 2.ภูฝอยลม 3.สิริกิติ์ 4.ราชาลงกรณ 5.รัชชประภา
- ลุมพินี 7.สิรินธร 8.มาบประชัน 9.ลำปาว 10.ป่าสัก

ลำดับของเขื่อนตามปริมาณน้ำใช้การได้

- ภูฝอยลม 2.ศรีนครินทร์ 3.สิริกิติ์ 4.ราชาลงกรณ 5.รัชชประภา
- ลำปาว 7.ลุมพินี 8.มาบประชัน 9.สิรินธร 10.ป่าสัก