



**รายงานการเฝ้าระวังติดตามสถานการณ์น้ำและความช่วยเหลือ  
ศูนย์ปฏิบัติการทรัพยากรธรรมชาติและสิ่งแวดล้อม (ด้านทรัพยากรน้ำ)  
กระทรวงทรัพยากรธรรมชาติและสิ่งแวดล้อม**

**ศูนย์ป้องกันวิกฤติน้ำ กรมทรัพยากรน้ำ**

โทรศัพท์ ๐ ๒๒๗๑ ๖๐๐๐ ต่อ ๖๔๔๕ โทรสาร ๐ ๒๒๗๘ ๖๖๒๙ [www.dwr.go.th](http://www.dwr.go.th) IDLine: mekhalawoc Email: mekhala@dwr.mail.go.th

**ศูนย์เทคโนโลยีสารสนเทศทรัพยากรน้ำบาดาล กรมทรัพยากรน้ำบาดาล**

โทรศัพท์ ๐ ๒๖๖๖ ๗๐๙๐ โทรสาร ๐ ๒๖๖๖ ๗๑๐๐ [www.dgr.go.th](http://www.dgr.go.th) Email: itcenter@dgr.mail.go.th

**สำนักงานนโยบายและแผนทรัพยากรธรรมชาติและสิ่งแวดล้อม**

โทรศัพท์ ๐ ๒๖๖๕๖๕๐๐ [www.onep.go.th](http://www.onep.go.th) Email: [webmaster@onep.go.th](mailto:webmaster@onep.go.th)

**กรมทรัพยากรธรณี**

โทรศัพท์ ๐ ๒๖๒๑๙๕๐๐ [www.dmr.go.th](http://www.dmr.go.th) Email: [webmaster@dmr.mail.go.th](mailto:webmaster@dmr.mail.go.th)

รายงานฉบับที่ ๕๙๔/๒๕๖๔

เวลา ๑๕.๐๐ น.

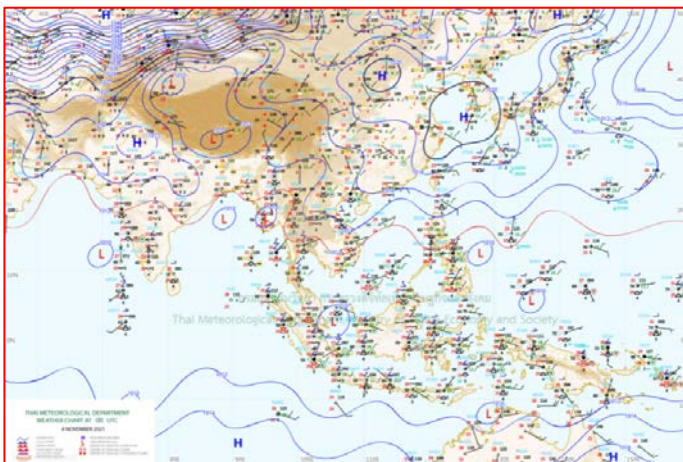
วันที่ ๔ พฤศจิกายน ๒๕๖๔

เรียนรมว.ทส. เลขานุการ รมว.ทส. ที่ปรึกษา รมว.ทส. ปกท.ทส. รอง ปกท.ทส. อทน. อทบ. และหน่วยงานที่เกี่ยวข้อง

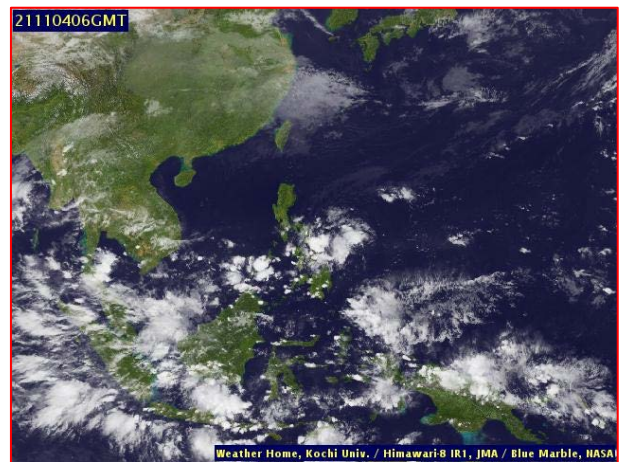
**๑. สถานะอากาศ เวลา ๑๒.๐๐ น. (กรมอุตุนิยมวิทยา)**

พยากรณ์อากาศ ๒๔ ชั่วโมงข้างหน้า บริเวณภาคใต้ตอนล่างมีฝนตกต่อเนื่องและมีฝนตกหนักถึงหนักมากบางแห่ง ขอให้ประชาชนบริเวณภาคใต้ระวังอันตรายจากฝนตกหนักและฝนที่ตกสะสมซึ่งอาจทำให้เกิดน้ำท่วมฉับพลันและน้ำป่าไหลหลากได้ ทั้งนี้เนื่องจากมีหย่อมความกดอากาศต่ำปกคลุมประเทศมาเลเซีย ประกอบกับมรสุมตะวันออกเฉียงเหนือและลมตะวันออกเฉียงคงพัดปกคลุมอ่าวไทยและภาคใต้

สำหรับบริเวณความกดอากาศสูงปกคลุมภาคตะวันออกเฉียงเหนือและทะเลจีนใต้ ในขณะที่ลมตะวันออกเฉียงและลมตะวันออกเฉียงใต้ยังคงพัดปกคลุมประเทศไทยตอนบน ลักษณะเช่นนี้ทำให้ประเทศไทยตอนบนยังคงมีฝนฟ้าคะนองเกิดขึ้นบางพื้นที่ในระยะนี้

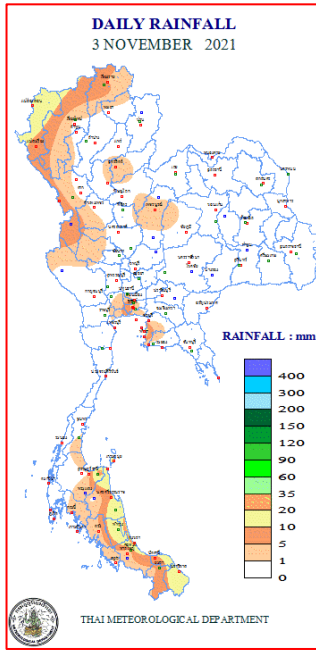


แผนที่อากาศ วันที่ ๔ พ.ย. ๒๕๖๔ เวลา ๐๗.๐๐ น.



ภาพถ่ายดาวเทียม วันที่ ๔ พ.ย. ๒๕๖๔ เวลา ๑๓.๐๐ น.

๒. ปริมาณฝนสะสม ณ เวลา ๐๗.๐๐น.(เมื่อวาน) - ๐๗.๐๐ น.(วันนี้) (กรมอุตุนิยมวิทยา)



จุดตรวจวัด	ปริมาณฝน (มม.)
จ.สุราษฎร์ธานี (สภข.)	๒๒.๗
จ.พัทลุง (สภข.)	๑๗.๘
จ.ชลบุรี (เกาะสีชัง)	๑๗.๑
จ.นครศรีธรรมราช (สภข.)	๑๖.๖
จ.ตาก (อ้อมผาง)	๙.๙
จ.เชียงราย (สภข.)	๙.๐
จ.ปัตตานี	๘.๒

๓. ปริมาณฝนสะสมของพื้นที่ลาดเชิงเขา ๑๒ ชม. ที่ผ่านมา (กรมทรัพยากรน้ำ)

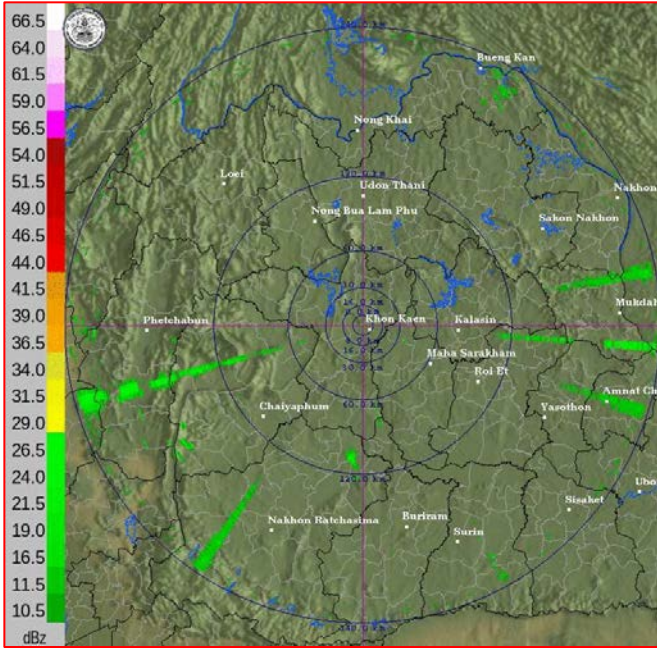
รหัสสถานี	จุดตรวจวัด	ปริมาณฝน (มม./๑๒ ชม.)
STN๐๘๗๑	บ้านปางกลาง ต.แม่พริก อ.แม่สรวย จ.เชียงราย	๕๕.๐
STN๑๕๙๖	บ้านนาทอน ต.ตลิ่งชัน อ.ท่าศาลา จ.นครศรีธรรมราช	๕๔.๕
STN๑๑๘๙	บ้านเจ็ดร้อยไร่ ต.แม่เลย์ อ.แม่वंงก์ จ.นครสวรรค์	๔๑.๐
STN๐๕๕๙	บ้านบ่วงสามัคคี ต.ปางสวรรค์ อ.ชุมตาบง จ.นครสวรรค์	๓๘.๕
STN๐๙๔๐	บ้านปางสัก ต.แม่เปิน อ.แม่เปิน จ.นครสวรรค์	๓๘.๐
STN๐๖๖๙	บ้านหนองบัวสามัคคี ต.โกสัมพือ อ.โกสัมพีนคร จ.กำแพงเพชร	๓๗.๕
STN๐๓๔๓	บ้านน้ำกี้ใต้ ต.ผาทอง อ.ท่าวังผา จ.น่าน	๓๖.๕
STN๑๗๒๙	บ้านควนหวายแดง ต.พุดดินนา อ.คลองท่อม จ.กระบี่	๓๕.๕
STN๑๕๑๘	บ้านดอนชัย ต.เมืองปาน อ.เมืองปาน จ.ลำปาง	๓๕.๐
STN๐๕๑๙	บ้านทุ่งมะฝาง ต.ป่าหุง อ.พาน จ.เชียงราย	๓๕.๐

๔. ค่าความชื้นในดิน (กรมทรัพยากรน้ำ/คณะกรรมการจัดการแม่น้ำโขง)

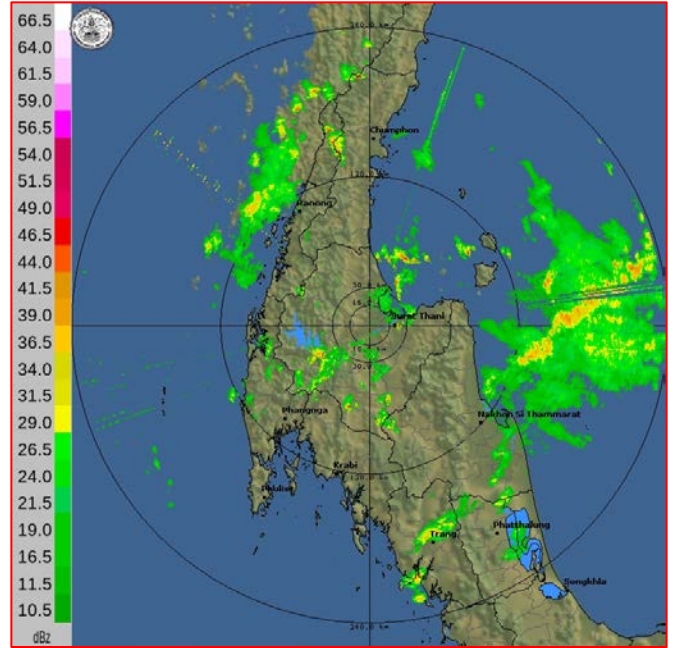
ภูมิภาค	ความชื้นในดิน [-] ๑ ต.ค. ๖๔	ความชื้นในดิน [-] ๔ พ.ย. ๖๔	แนวโน้ม
เหนือ	๒๐-๔๐	๒๐-๔๐	ทรงตัว
กลาง	๘๐-๑๐๐	๘๐-๑๐๐	ทรงตัว
ตะวันออกเฉียงเหนือ	๖๐-๘๐	๔๐-๖๐	ลดลง
ตะวันออก	๘๐-๑๐๐	๖๐-๘๐	ลดลง
ตะวันตก	๔๐-๖๐	๖๐-๘๐	เพิ่มขึ้น
ใต้	๖๐-๘๐	๖๐-๘๐	ทรงตัว

หมายเหตุ : ความชื้นในดิน ๐ หมายถึง ดินที่แห้งสนิท และ ๑๐๐ หมายถึง ดินที่อิ่มน้ำ

๕. เรดาร์ตรวจอากาศ ณ วันที่ ๔ พฤศจิกายน ๒๕๖๔ (กรมอุตุนิยมวิทยา)



สถานีขอนแก่น เวลา ๑๔.๓๐ น.



สถานีสุราษฎร์ธานี เวลา ๑๔.๓๐ น.

จากเรดาร์ตรวจอากาศจะพบว่ามียกุ่มเมฆฝนบริเวณภาคตะวันออกเฉียงเหนือ และภาคใต้ของประเทศไทย

๖. สถานการณ์น้ำในแหล่งเก็บกักน้ำ ณ วันที่ ๔ พฤศจิกายน ๒๕๖๔ (กรมชลประทาน กรมทรัพยากรน้ำ และสททช.)

๖.๑ ปริมาณน้ำในอ่างฯ ๕๔,๒๖๓ ล้าน ลบ.ม. คิดเป็นร้อยละ ๗๗ (ปริมาณน้ำใช้การได้ ๓๐,๗๒๐ ล้าน ลบ.ม. คิดเป็นร้อยละ ๖๕) ปริมาณน้ำในอ่างฯ เทียบกับปี ๒๕๖๓ (๔๓,๘๑๔ ล้าน ลบ.ม. คิดเป็นร้อยละ ๖๒) มากกว่าปี ๒๕๖๓ จำนวน ๑๐,๔๔๘ ล้าน ลบ.ม. ปริมาณน้ำไหลลงอ่างฯ จำนวน ๒๑๓.๖๕ ลบ.ม. ปริมาณน้ำ ระบายจำนวน ๑๒๐.๗๙ ล้าน ลบ.ม. สามารถรับน้ำได้อีก ๑๗,๒๑๗ ล้าน ลบ.ม.

อ่างเก็บน้ำ	ความจุที่ รณก. (ล้าน ลบ.ม.)	ปริมาณ น้ำในอ่าง		ปริมาณ น้ำใช้การได้		ปริมาณ น้ำไหลลงอ่าง		ปริมาณ น้ำระบาย		ปริมาณน้ำ รับได้อีก (ล้าน ม. <sup>๓</sup> ) (ความจุที่ รณก.- ปริมาณน้ำปัจจุบัน)
		ปริมาตร (ล้าน ม. <sup>๓</sup> )	% น้ำเก็บ กัก	ปริมาตร (ล้าน ม. <sup>๓</sup> )	% น้ำใช้ การ	วันนี้ (ล้าน ม. <sup>๓</sup> )	เมื่อวาน (ล้าน ม. <sup>๓</sup> )	วันนี้ (ล้าน ม. <sup>๓</sup> )	เมื่อวาน (ล้าน ม. <sup>๓</sup> )	
๑.ภูมิพล	๑๓,๕๖๒	๘,๑๑๐	๖๐	๔,๓๑๐	๔๕	๓๒.๒๑	๓๒.๓๙	๑.๐๐	๑.๐๐	๕,๓๕๒
๒.สิริกิติ์	๙,๕๑๐	๔,๔๙๓	๔๗	๑,๖๔๓	๒๕	๑๑.๖๔	๑๓.๔๙	๔.๐๒	๔.๑๒	๕,๐๑๗
๓.จุฬาภรณ์	๑๖๔	๑๖๗	๑๐๒	๑๓๐	๑๐๒	๑.๑๗	๐.๔๓	๑.๐๔	๐.๕๓	เต็มความจุ
๔.อุบลรัตน์	๒,๔๓๑	๒,๘๑๓	๑๑๖	๒,๒๓๒	๑๒๑	๒๓.๑๓	๒๕.๑๖	๒๙.๐๐	๓๑.๐๑	เต็มความจุ
๕.ลำปาว	๑,๙๘๐	๑,๒๗๑	๖๔	๑,๑๗๑	๖๒	๓.๒๗	๑.๐๐	๐.๐๔	๐.๐๔	๗๐๙
๖.สิรินธร	๑,๙๖๖	๑,๗๙๘	๙๑	๙๖๗	๘๕	๐.๙๐	๓.๖๓	๐.๐๐	๐.๐๐	๑๖๘
๗.ป่าสักชลสิทธิ์	๙๖๐	๑,๐๓๒	๑๐๘	๑,๐๒๙	๑๐๘	๔๑.๖๘	๓๘.๕๒	๓๒.๘๘	๓๐.๓๒	เต็มความจุ
๘.ศรีนครินทร์	๑๗,๗๔๕	๑๕,๙๘๖	๙๐	๕,๗๒๑	๗๖	๓๐.๕๔	๓๒.๓๔	๔.๙๙	๕.๐๑	๑,๗๕๙
๙.วชิราลงกรณ์	๘,๘๖๐	๗,๗๑๙	๘๗	๔,๗๐๗	๘๐	๑๓.๐๔	๑๖.๕๙	๕.๐๑	๔.๙๗	๑,๑๔๑
๑๐.ขุนด่านปราการชล	๒๒๔	๒๒๔	๑๐๐	๒๒๐	๑๐๐	๐.๒๖	๐.๖๓	๐.๐๙	๐.๘๖	เต็มความจุ
๑๑.รัชชประภา	๕,๖๓๙	๔,๓๓๕	๗๗	๒,๙๘๔	๗๐	๕.๒๐	๘.๐๔	๔.๘๕	๔.๖๐	๑,๓๐๔
๑๒.บางบาล	๑,๔๕๔	๗๐๙	๔๙	๔๓๒	๓๗	๖.๔๒	๙.๐๔	๙.๙๒	๙.๖๗	๗๔๕

๖.๒ อ่างเก็บน้ำขนาดกลาง ๔๑๒ แห่ง มีปริมาณน้ำ ๔,๖๒๗ ล้าน ลบ.ม. (๙๐%) ปริมาณน้ำใช้การ ๔,๒๓๘ ล้าน ลบ.ม. (๘๙%)

๖.๔ แหล่งน้ำในพื้นที่นอกเขตชลประทาน ๑๐๒,๐๙๙ แห่ง มีปริมาณน้ำรวม ๗,๗๐๙ ล้าน ลบ.ม. (๙๑%)

๖.๕ อ่างเก็บน้ำขนาดกลางนอกเขตชลประทาน ๖๕ แห่ง ภายใต้การดูแลของกรมทรัพยากรน้ำปริมาณน้ำปัจจุบัน ๑๙๗.๗๕ ล้านลบ.ม. (๘๔%)

ภูมิภาค	จำนวน (แห่ง)	ปริมาณรวม (ล้าน ลบ.ม.)	ปริมาณน้ำ (ล้าน ลบ.ม.)							ปัจจุบัน	
			เดือน						๓ พ.ย. ๖๔	ร้อยละ	
			พ.ค. ๖๔	มิ.ย. ๖๔	ก.ค. ๖๔	ส.ค. ๖๔	ก.ย. ๖๔	ต.ค. ๖๔			
เหนือ	๑๗,๒๔๙	๑,๑๐๓	๓๕๓.๔๑	๓๖๕.๔๑	๓๕๐.๙๔	๓๙๔.๓๗	๔๒๓.๔๖	๓๙๙.๖๗	๘๑๓.๔๘	๘๓.๐๐	
ตะวันออกเฉียงเหนือ	๕๔,๕๔๗	๓,๕๖๔	๒,๑๗๐.๘๐	๒,๑๓๓.๖๔	๒,๑๕๐.๓๖	๒,๒๓๕.๕๕	๒,๑๔๖.๔๑	๓,๙๖๖.๖๕	๓,๙๖๗.๖๑	๙๔.๐๐	
กลาง	๑๖,๓๖๗	๑,๑๓๗	๗๕๑.๒๒	๗๓๒.๐๔	๖๐๙.๗๔	๗๒๓.๖๘	๖๙๐.๗๓	๑,๕๒๐.๓๒	๑,๕๔๙.๕๗	๑๐๑.๐๐	
ตะวันออกเฉียง	๗,๘๐๔	๖๓๕	๕๐๐.๓๙	๕๒๒.๕๕	๔๗๙.๖๕	๕๔๐.๔๐	๖๒๕.๔๘	๙๙๙.๕๖	๑,๐๑๒.๘๓	๑๐๒.๐๐	
ตะวันตก	๒,๕๐๖	๗๑๑	๑๑๙.๘๔	๑๑๓.๙๒	๙๖.๓๔	๙๔.๔๓	๙๑.๙๗	๑๕๖.๗๐	๑๖๓.๙๐	๑๐๖.๐๐	
ใต้	๓,๖๒๖	๑,๓๑๙	๒๔๒.๑๗	๒๒๖.๔๓	๒๐๐.๙๕	๑๙๕.๒๒	๑๘๘.๕๘	๑๙๙.๒๐	๒๐๑.๙๐	๕๙.๐๐	
รวม	๑๐๒,๐๙๙	๘,๔๗๐	๔,๑๓๗.๘๓	๔,๐๙๓.๙๙	๓,๘๘๗.๙๙	๔,๑๘๓.๖๕	๔,๑๖๖.๖๓	๗,๖๔๒.๑๐	๗,๗๐๙.๒๙	๘๙.๐๐	

### ๗. สถานการณ์น้ำในประเทศ ณ วันที่ ๑ - ๔ พฤศจิกายน ๒๕๖๔ (กรมชลประทาน)

สถานี	แม่น้ำ	อำเภอ	จังหวัด	ระดับตลิ่ง (ม.รทก.)	ระดับน้ำ (ม.รทก.)				แนวโน้ม	เปรียบเทียบระดับตลิ่ง
					จันทร์	อังคาร	พุธ	พฤหัสบดี		
					๑ พ.ย.	๒ พ.ย.	๓ พ.ย.	๔ พ.ย.		
P.๑	ปิง	เมือง	เชียงใหม่	๓.๗๐	๑.๔๔	๑.๕๙	๑.๕๙	๑.๕๓	ลดลง	-๒.๑๗
W.๑C	วัง	เมือง	ลำปาง	๕.๒๐	-๐.๒๑	-๐.๓๑	-๐.๑๕	-๐.๒๗	ลดลง	-๕.๔๗
Y.๑๖	ยม	บางระกำ	พิษณุโลก	๗.๓๐	๙.๑๘	๙.๑๘	๙.๑๖	๙.๑๓	ลดลง	ล้นตลิ่ง
N.๗A	น่าน	เมือง	พิจิตร	๙.๘๗	๗.๓๓	๗.๒๔	๗.๒๘	๗.๒๒	ลดลง	-๒.๖๕
C.๒	เจ้าพระยา	เมือง	นครสวรรค์	๒๖.๒๐	๒๓.๖๘	๒๓.๖๕	๒๓.๖๓	๒๓.๕๕	ลดลง	-๒.๖๕
C.๑๓	เจ้าพระยา	สรรพยา	ชัยนาท	๑๖.๓๔	๑๔.๙๑	๑๔.๙๒	๑๔.๙๓	๑๔.๘๘	ลดลง	-๑.๔๖
M.๖A	มูล	สตึก	บุรีรัมย์	๖.๐๐	๗.๗๘	๗.๘๐	๗.๘๒	๗.๘๔	เพิ่มขึ้น	ล้นตลิ่ง
M.๗	มูล	เมือง	อุบลราชธานี	๗.๐๐	๗.๔๘	๗.๕๒	๗.๕๗	๗.๖๒	เพิ่มขึ้น	ล้นตลิ่ง
M.๑๙๑	ลำตะคอง	เมือง	นครราชสีมา	๓.๕๐	๑.๖๕	๑.๕๘	๑.๒๗	๑.๒๑	ลดลง	-๒.๒๙
M.๖๙	ลำเซบก	โครงการพิเศษ	อุบลราชธานี	๗.๓๐	๕.๕๔	๕.๕๙	๕.๕๖	๕.๕๔	ลดลง	-๑.๗๖
X.๖๔	คลองท่าแซะ	ท่าแซะ	ชุมพร	๑๗.๑๓	๙.๕๙	๘.๗๐	๑๐.๐๐	๙.๖๒	ลดลง	-๗.๕๑
X.๑๔๙	คลองกลาย	นบพิตำ	นครศรีธรรมราช	๓๓.๙๖	๒๘.๕๓	๒๘.๕๐	๒๘.๔๖	๒๘.๔๙	เพิ่มขึ้น	-๕.๔๗
X.๒๗๔	แม่น้ำโกลก	แว้ง	นราธิวาส	๒๔.๑๘	๑๘.๗๘	๑๘.๖๘	๑๘.๖๒	๑๘.๖๐	ลดลง	-๕.๕๘
X.๓๗A	แม่น้ำตาปี	พระแสง	สุราษฎร์ธานี	๑๑.๗๐	๘.๖๐	๘.๓๑	๘.๑๓	๘.๒๔	เพิ่มขึ้น	-๓.๔๖

\*\*\* ยังไม่ได้รับรายงาน

#### ๘. สถานการณ์น้ำในพื้นที่ลุ่มน้ำโขง ณ วันที่ ๓๑ ตุลาคม ๒๕๖๔ (คณะกรรมการแม่โขง)

สถานี	ระดับอ้างอิง (ม.รทก.)	ระดับตลิ่ง (ม.)	ระดับน้ำ (ม.)		เทียบกับ ระดับตลิ่ง (ม.)	ระดับน้ำคาดการณ์ (ม.)				
			๓๐ ต.ค.	๓๑ ต.ค.		๑ พ.ย.	๒ พ.ย.	๓ พ.ย.	๔ พ.ย.	๕ พ.ย.
เขื่อนจิ่งหง (จีน)	-	-	๕๓๕.๒๓	๕๓๕.๒๒	-	-	-	-	-	-
เชียงแสน (เชียงราย)	๓๕๗.๑๑๐	๑๒.๘๐	๒.๖๐	๒.๖๙	-๑๐.๑๑	๒.๗๕	๒.๘๐	๒.๘๕	๒.๙๐	๒.๙๖
หลวงพระบาง (สปป.ลาว)	๒๖๗.๑๙๕	๑๘.๐๐	๙.๓๘	๙.๒๒	-๘.๗๘	๙.๒๐	๙.๓๒	๙.๔๐	๙.๔๖	๙.๕๓
เชียงคาน (เลย)	๑๙๔.๑๑๘	๑๖.๐๐	๖.๕๕	๖.๕๐	-๙.๕๐	๖.๓๓	๖.๒๗	๖.๔๐	๖.๔๘	๖.๕๕
เวียงจันทน์ (สปป.ลาว)	๑๕๘.๐๔๐	๑๒.๕๐	๓.๙๕	๓.๘๙	-๘.๖๑	๓.๘๔	๓.๖๗	๓.๖๐	๓.๗๕	๓.๘๕
เมือง (หนองคาย)	๑๕๓.๖๔๘	๑๒.๒๐	๓.๕๒	๓.๔๘	-๘.๗๒	๓.๔๔	๓.๒๘	๓.๒๒	๓.๓๗	๓.๔๗
ปากซัน (สปป.ลาว)	๑๔๒.๑๒๕	๑๔.๕๐	๔.๒๐	๔.๒๔	-๑๐.๒๖	๔.๒๕	๔.๒๖	๔.๑๕	๔.๑๒	๔.๒๒
เมือง (นครพนม)	๑๓๐.๙๖๑	๑๒.๐๐	๓.๐๗	๓.๐๕	-๘.๙๕	๓.๐๒	๓.๐๐	๒.๙๗	๒.๘๗	๒.๘๕
ท่าแขก (สปป.ลาว)	๑๒๙.๖๒๙	๑๔.๐๐	๔.๓๑	๔.๒๘	-๙.๗๒	๔.๒๔	๔.๒๑	๔.๑๗	๔.๐๖	๔.๐๓
เมือง (มุกดาหาร)	๑๒๔.๒๑๙	๑๒.๕๐	๓.๒๕	๓.๒๒	-๙.๒๘	๓.๑๘	๓.๑๔	๓.๑๑	๓.๐๘	๓.๐๐
สะพานมิตรภาพ (สปป.ลาว)	๑๒๕.๔๑๐	๑๓.๐๐	๑.๖๙	๑.๖๙	-๑๑.๓๑	๑.๖๗	๑.๖๕	๑.๖๔	๑.๖๓	๑.๕๘
โขงเจียม (อุบลราชธานี)	๘๙.๐๓๐	๑๔.๕๐	๕.๒๙	๕.๓๓	-๙.๑๗	๕.๓๖	๕.๓๘	๕.๔๑	๕.๔๕	๕.๕๐
ปากซ (สปป.ลาว)	๘๖.๔๙๐	๑๒.๐๐	๓.๙๐	๓.๙๔	-๘.๐๖	๓.๙๖	๓.๙๗	๓.๙๙	๔.๐๒	๔.๐๕

\*\*\* ไม่มีสถานการณ์, สีเขียว (น้ำต่ำกว่าตลิ่ง) / สีแดง (น้ำล้นตลิ่ง)

#### ๙. สถานการณ์เตือนภัย Early Warning ณ วันที่ ๔ พฤศจิกายน ๒๕๖๔ (กรมทรัพยากรน้ำ)

การแจ้งเตือน	สถานี	การแจ้งเตือน	ช่วงเวลา
เตือนสีแดง (อพยพ)	-	-	-
เตือนสีเหลือง (เตือนภัย)	-	-	-
เตือนสีเขียว (เฝ้าระวัง)	-	-	-

\*\*\*ไม่มีสถานการณ์

#### ๑๐. พื้นที่ติดตามและเฝ้าระวังสถานการณ์ธรณีพิบัติภัย ณ วันที่ ๔ พฤศจิกายน ๒๕๖๔ (กรมทรัพยากรธรณี)

เนื่องจากในพื้นที่เสี่ยงดินถล่มมีฝนตกต่อเนื่อง ประกอบกับมีพื้นที่คาดการณ์ปริมาณน้ำฝนที่อาจก่อให้เกิดดินถล่ม โดยเฉพาะในบริเวณภาคเหนือ จังหวัดเชียงใหม่ จังหวัดแม่ฮ่องสอน และจังหวัดอุทัยธานี จึงได้ทำการเฝ้าระวังและติดตามสถานการณ์ธรณีพิบัติภัยดินถล่มและน้ำป่าไหลหลากเป็นพิเศษ และจะทำการแจ้งอาสาสมัครเครือข่ายในพื้นที่เสี่ยงภัยต่อไป

#### ๑๑. เหตุการณ์วิกฤตน้ำปัจจุบัน ณ วันที่ ๔ พฤศจิกายน ๒๕๖๔ [เวลา ๐๘.๐๐ น. - ๑๕.๐๐ น. (วันนี้)]

ไม่มีสถานการณ์

#### ๑๒. สถานการณ์ภาวะน้ำท่วม และสถานการณ์ฝนแล้ง/ฝนทิ้งช่วง ณ วันที่ ๔ พฤศจิกายน ๒๕๖๔ (ปก.)

##### สถานการณ์น้ำล้นตลิ่ง

สถานการณ์อุทกภัยที่เกิดขึ้นจากอิทธิพลพายุ “เตี้ยนหมู่” “ไลออนร็อก” “คมปาซุ” และร่องมรสุมพาดผ่านภาคตะวันออกและภาคใต้ตอนบน ตั้งแต่วันที่ ๒๓ ก.ย. - ๔ พ.ย. ๒๕๖๔ ทำให้บริเวณประเทศไทย มีฝนตกหนักถึงหนักมากบางแห่ง ส่งผลให้เกิดน้ำท่วมฉับพลัน น้ำป่าไหลหลาก และน้ำล้นตลิ่ง ปัจจุบันยังคงมีสถานการณ์ในพื้นที่ ๑๓ จังหวัด (หนองบัวลำภู ขอนแก่น มหาสารคาม อุบลราชธานี นครราชสีมา สิงห์บุรี ลพบุรี สุพรรณบุรี อ่างทอง พระนครศรีอยุธยา ปทุมธานี นครปฐม ปราจีนบุรี) ๔๓ อำเภอ ๓๕๒ ตำบล ๒,๐๓๑ หมู่บ้าน ยังคงมีประชาชนได้รับผลกระทบ ๘๙,๗๓๒ ครัวเรือน และมีผู้เสียชีวิต ๒๒ ราย (จ.ลพบุรี ๑๑ ราย ชาย ๙ ราย หญิง ๑ ราย เด็กชาย ๑ ราย , จ.เพชรบูรณ์ ชาย ๒ ราย , จ.ชัยนาท ชาย ๒ ราย หญิง ๑ ราย, จ.นครสวรรค์ ๓ ราย ชาย ๒ ราย หญิง ๑ ราย , จ.สิงห์บุรี ๓ ราย ชาย ๒ ราย หญิง ๑ ราย, จ.สุพรรณบุรี ชาย ๑ ราย)

### ๑๓. การคาดหมายลักษณะอากาศ ๗ วันข้างหน้า (ระหว่างวันที่ ๔ - ๑๐ พฤศจิกายน ๒๕๖๔)

ในช่วงวันที่ ๔ - ๖ พ.ย. ๖๔ บริเวณความกดอากาศสูงหรือมวลอากาศเย็นที่ปกคลุมประเทศไทยตอนบนและทะเลจีนใต้มีกำลังอ่อนลง ทำให้ประเทศไทยตอนบนมีฝนน้อย ประกอบกับมรสุมตะวันออกเฉียงเหนือกำลังอ่อนพัดปกคลุมอ่าวไทยและภาคใต้ ในขณะที่มีหย่อมความกดอากาศต่ำบริเวณชายฝั่งของประเทศมาเลเซียจะเคลื่อนลงช่องแคบมะละกา ทำให้ภาคใต้ตอนล่างมีฝนตกหนักบางพื้นที่ สำหรับบริเวณอ่าวไทยมีคลื่นสูง ๑- ๒ เมตร ทะเลอันดามันมีคลื่นสูงประมาณ ๑ เมตร บริเวณที่มีฝนฟ้าคะนองคลื่นสูงประมาณ ๒ เมตร ส่วนในช่วงวันที่ ๗ - ๑๐ พ.ย. ๖๔ บริเวณความกดอากาศสูงหรือมวลอากาศเย็นกำลังค่อนข้างแรงระลอกใหม่จากประเทศจีนจะแผ่ลงมาปกคลุมประเทศไทยตอนบนและทะเลจีนใต้ ทำให้บริเวณดังกล่าวจะมีฝนฟ้าคะนองกับมีลมแรงในระยะแรก หลังจากนั้นในช่วงวันที่ ๘ - ๑๐ พ.ย. ๖๔ อุณหภูมิจะลดลง ๒-๔ องศาเซลเซียสและมีอากาศเย็นโดยจะเริ่มในภาคตะวันออกเฉียงเหนือก่อน ส่วนภาคอื่นๆจะได้ผลกระทบในระยะต่อไปโดยอุณหภูมิจะลดลง ๑-๓ องศาเซลเซียส ประกอบกับมรสุมตะวันออกเฉียงเหนือที่พัดปกคลุมอ่าวไทยและภาคใต้จะมีกำลังแรงขึ้น ทำให้ภาคใต้ยังคงมีฝนตกต่อเนื่องและมีฝนตกหนักบางแห่ง สำหรับคลื่นลมบริเวณอ่าวไทยจะมีกำลังแรงขึ้น โดยบริเวณอ่าวไทยจะมีคลื่นสูงประมาณ ๒ เมตร ส่วนทะเลอันดามันมีคลื่นสูงประมาณ ๑ เมตร บริเวณที่มีฝนฟ้าคะนองคลื่นสูงมากกว่า ๒ เมตร

### ๑๔. ความช่วยเหลือภัยแล้งสะสมของกรมทรัพยากรน้ำ

ความช่วยเหลือในพื้นที่ประสบปัญหาภัยแล้ง ตั้งแต่วันที่ ๑ ตุลาคม - ๔ พฤศจิกายน ๒๕๖๔

หน่วยงาน	จังหวัด	ปริมาณการ สูบน้ำ (ลบ.ม.)	ปริมาณการ แจกจ่ายน้ำ สะอาด (ลิตร)	น้ำดื่มบรรจุ ขวด (ขวด)	ประโยชน์ที่ได้รับ		
					อุปโภค-บริโภค		พื้นที่เกษตร (ไร่)
					ครัวเรือน	ประชากร	
ภาค ๑	ลำปาง	-	๑๖๕,๓๘๙	๑,๒๐๐	๑๖๗,๕๗๘	๔๔๗,๔๕๒	
	เชียงใหม่	-	๑๖,๕๐๗	-	๒๑,๒๐๑	๘๗,๖๗๕	
	แม่ฮ่องสอน	-	๑๖,๑๙๓	-	๙,๒๔๘	๖๐,๙๘๖	
	เชียงราย	-	๔๗,๗๓๔	-	๕๖,๔๗๑	๑๗๔,๔๗๗	
	กำแพงเพชร	-	๑๕,๙๐๔	-	๔๔,๑๒๕	๑๗๙,๓๑๐	
ภาค ๓	อุตรธานี	๔๕,๐๐๐	๓๐,๐๐๐	-	๗๐๐	๓,๒๘๘	-
ภาค ๔	ขอนแก่น	๒๘๕,๒๘๐	-	-	๗๕๙	๒,๖๔๓	-
ภาค ๙	อุดรดิษฐ์	-	๗๓,๖๐๐	-	๑,๒๖๙	๔,๓๗๐	-
	พิษณุโลก	-	-	๕๐๐	-	๓๐	-
ภาค ๑๐	สุราษฎร์ธานี	๒๑,๖๐๐	๕๔,๐๐๐	-	๖๔	๓๑๐	๒,๖๐๐
ภาค ๑๑	อำนาจเจริญ	๖๒,๔๐๐	-	-	๒๓๐	๙๒๐	๕๐
	<b>๑๑ จังหวัด</b>	<b>๔๑๔,๒๘๐</b>	<b>๔๑๙,๓๒๗</b>	<b>๑,๗๐๐</b>	<b>๓๐๑,๖๔๕</b>	<b>๙๖๑,๔๖๑</b>	<b>๒,๖๕๐</b>

จึงเรียนมาเพื่อโปรดทราบ

นายภาดล ถาวรฤกษ์รัตน์

อธิบดีกรมทรัพยากรน้ำ

ประธานคณะทำงานศูนย์ปฏิบัติการ  
ทรัพยากรธรรมชาติและสิ่งแวดล้อม  
(ด้านทรัพยากรน้ำ)