



## รายงานการเฝ้าระวังติดตามสถานการณ์น้ำและความช่วยเหลือ ศูนย์ปฏิบัติการทรัพยากรธรรมชาติและสิ่งแวดล้อม (ด้านทรัพยากรน้ำ) กระทรวงทรัพยากรธรรมชาติและสิ่งแวดล้อม

### ศูนย์ป้องกันวิกฤติน้ำ กรมทรัพยากรน้ำ

โทรศัพท์ ๐ ๒๒๗๑ ๖๐๐๐ ต่อ ๖๔๔๕ โทรสาร ๐ ๒๒๗๘ ๖๖๒๙ [www.dwr.go.th](http://www.dwr.go.th) IDLine: mekhalawoc Email: mekhala@dwr.mail.go.th

### ศูนย์เทคโนโลยีสารสนเทศทรัพยากรน้ำบาดาล กรมทรัพยากรน้ำบาดาล

โทรศัพท์ ๐ ๒๖๖๖ ๗๐๙๐ โทรสาร ๐ ๒๖๖๖ ๗๑๐๐ [www.dgr.go.th](http://www.dgr.go.th) Email: itcenter@dgr.mail.go.th

### สำนักงานนโยบายและแผนทรัพยากรธรรมชาติและสิ่งแวดล้อม

โทรศัพท์ ๐ ๒๒๖๕๖๕๐๐ [www.onep.go.th](http://www.onep.go.th) Email: [webmaster@onep.go.th](mailto:webmaster@onep.go.th)

### กรมทรัพยากรธรณี

โทรศัพท์ ๐ ๒๖๒๑๙๕๐๐ [www.dmr.go.th](http://www.dmr.go.th) Email: [webmaster@dmr.mail.go.th](mailto:webmaster@dmr.mail.go.th)

รายงานฉบับที่ ๖๐๐/๒๕๖๔

เวลา ๑๕.๐๐ น.

วันที่ ๗ พฤศจิกายน ๒๕๖๔

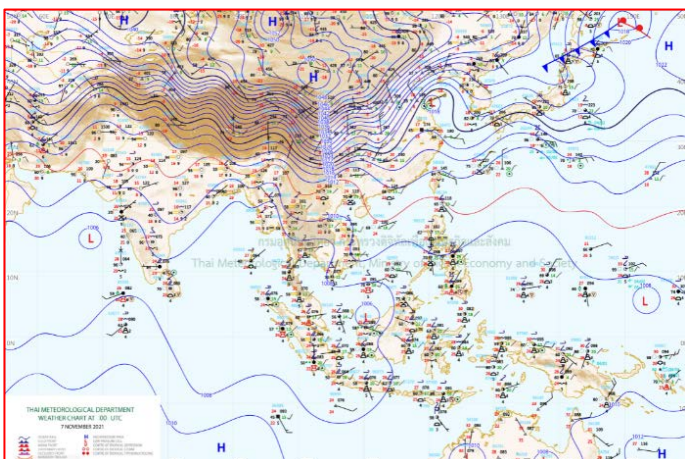
เรียนรมว.ทส. เลขานุการ รมว.ทส. ที่ปรึกษา รมว.ทส. ปกท.ทส. รอง ปกท.ทส. อทบ. อทป. และหน่วยงานที่เกี่ยวข้อง

### ๑. สภาวะอากาศ เวลา ๑๒.๐๐ น. (กรมอุตุนิยมวิทยา)

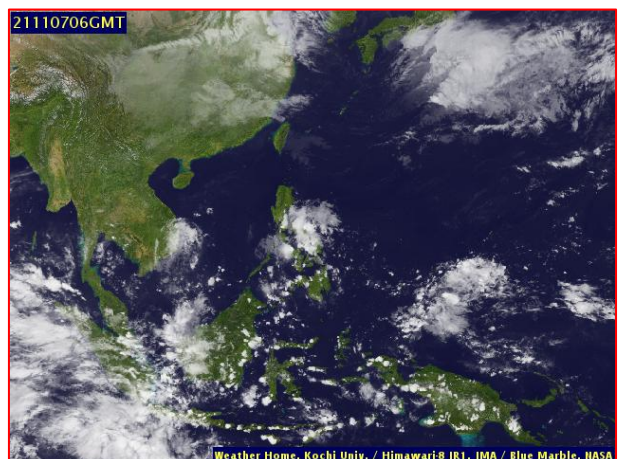
พยากรณ์อากาศ ๒๔ ชั่วโมงข้างหน้า บริเวณความกดอากาศสูงกำลังอ่อนปกคลุมประเทศไทย ประกอบกับมรสุมตะวันออกเฉียงเหนือ และลมตะวันออกเฉียงใต้ปกคลุมอ่าวไทยและภาคใต้ ทำให้บริเวณภาคใต้ตอนล่างยังคงมีฝนฟ้าคะนองบางแห่ง

อนึ่ง เช้าวันนี้ (๗ พ.ย. ๖๔) บริเวณความกดอากาศสูงกำลังแรงระลอกใหม่จากประเทศจีนได้แผ่ลงมาปกคลุมภาคตะวันออกเฉียงเหนือ ตอนบนของประเทศไทยแล้ว ลักษณะเช่นนี้ทำให้ ในช่วงวันที่ ๗-๘ พ.ย. ๖๔ มีฝนฟ้าคะนองเกิดขึ้น หลังจากนั้น ๙-๑๓ พ.ย. ๖๔ จะมีอากาศ เย็นถึงหนาวกับมีลมแรง โดยจะเริ่มจากภาคตะวันออกเฉียงเหนือก่อน โดยอุณหภูมิจะลดลง ๓-๗ องศาเซลเซียส ส่วนภาคเหนือ ภาคกลาง ภาคตะวันออกเฉียงเหนือ รวมทั้งกรุงเทพมหานครและปริมณฑล อุณหภูมิจะลดลง ๓-๕ องศาเซลเซียส ขอให้ประชาชนบริเวณประเทศไทยตอนบน ดูแลรักษาสุขภาพเนื่องจากอากาศที่หนาวเย็นลงไว้ด้วย

สำหรับมรสุมตะวันออกเฉียงเหนือที่พัดปกคลุมอ่าวไทยและภาคใต้จะมีกำลังแรงขึ้น ทำให้ภาคใต้มีฝนตกหนักถึงหนักมากบางแห่ง ส่วน คลื่นลมบริเวณอ่าวไทยและทะเลอันดามันจะมีกำลังแรง โดยบริเวณอ่าวไทยมีคลื่นสูง ๒-๓ เมตร บริเวณที่มีฝนฟ้าคะนองคลื่นสูงมากกว่า ๓ เมตร และทะเลอันดามันคลื่นสูง ๑-๒ เมตร ขอให้ประชาชนบริเวณภาคใต้ระวังอันตรายจากฝนที่ตกหนัก ซึ่งอาจทำให้เกิดน้ำท่วมฉับพลัน และน้ำป่าไหลหลากได้ ส่วนประชาชนที่อาศัยบริเวณชายฝั่งภาคใต้ฝั่งตะวันออกระวังอันตรายจากคลื่นลมแรงที่พัดเข้าหาฝั่ง และชาวเรือควร เติมน้ำมันเรือด้วยความระมัดระวัง เรือเล็กบริเวณอ่าวไทยควรงดออกจากฝั่งไว้ด้วย

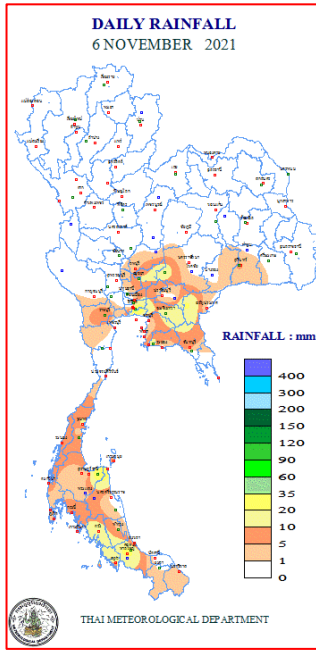


แผนที่อากาศ วันที่ ๗ พ.ย. ๒๕๖๔ เวลา ๐๗.๐๐ น.



ภาพถ่ายดาวเทียม วันที่ ๗ พ.ย. ๒๕๖๔ เวลา ๑๓.๐๐ น.

## ๒. ปริมาณฝนสะสม ณ เวลา ๐๗.๐๐น.(เมื่อวาน) - ๐๗.๐๐ น.(วันนี้) (กรมอุตุนิยมวิทยา)



จุดตรวจวัด	ปริมาณฝน (มม.)
จ.กรุงเทพฯ บางนา (สภข.)	๔๘.๑
จ.สุราษฎร์ธานี (สภข.)	๓๖.๗
จ.สงขลา (หาดใหญ่)	๒๗.๘
จ.สระแก้ว	๒๓.๔
จ.ตรัง	๑๔.๘
จ.ระยอง (ห้วยโป่ง สภข.)	๑๓.๙
จ.ฉะเชิงเทรา	๑๓.๗

## ๓. ปริมาณฝนสะสมของพื้นที่ลาดเชิงเขา ๑๒ ชม. ที่ผ่านมา (กรมทรัพยากรน้ำ)

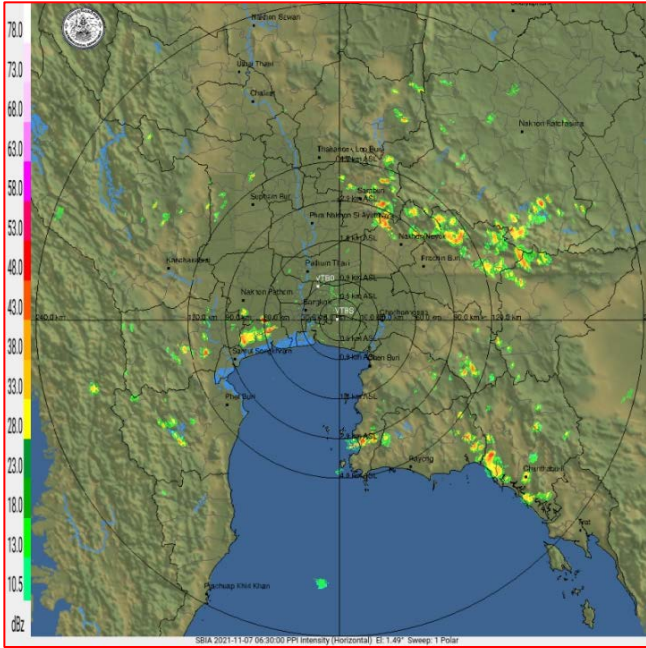
รหัสสถานี	จุดตรวจวัด	ปริมาณฝน (มม./๑๒ ชม.)
STN๑๔๘๓	บ้านไทรงาม ต.ระเริง อ.วังน้ำเขียว จ.นครราชสีมา	๑๑๘.๐
STN๐๒๒๐	บ้านขุนยี่งอ ต.แค อ.จะนะ จ.สงขลา	๙๕.๕
STN๑๗๘๕	บ้านคลองพระยา ต.ปลายพระยา อ.ปลายพระยา จ.กระบี่	๘๗.๐
STN๑๖๘๘	บ้านวังใหญ่ ต.วังใหญ่ อ.เทพา จ.สงขลา	๘๐.๐
STN๑๖๘๗	บ้านน้ำเขียว ต.เขาแดง อ.สบบ้าย อ.ยอย จ.สงขลา	๗๐.๐
STN๑๗๙๙	บ้านควนเนียง ต.พะตง อ.หาดใหญ่ จ.สงขลา	๕๑.๐
STN๐๙๘๗	บ้านโคกสง่า ต.หนองสาหร่าย อ.ปากช่อง จ.นครราชสีมา	๔๘.๐
STN๐๒๗๖	บ้านระเริง ต.ระเริง อ.วังน้ำเขียว จ.นครราชสีมา	๔๗.๐
STN๑๗๕๐	บ้านดีด๊ะ ต.ถ้ำทะลุ อ.บันนังสตา จ.ยะลา	๔๔.๐
STN๑๖๒๑	บ้านทุ่งปรือ ต.พะตง อ.หาดใหญ่ จ.สงขลา	๔๓.๕

## ๔. ค่าความชื้นในดิน (กรมทรัพยากรน้ำ/คณะกรรมการเฝ้าระวังน้ำ)

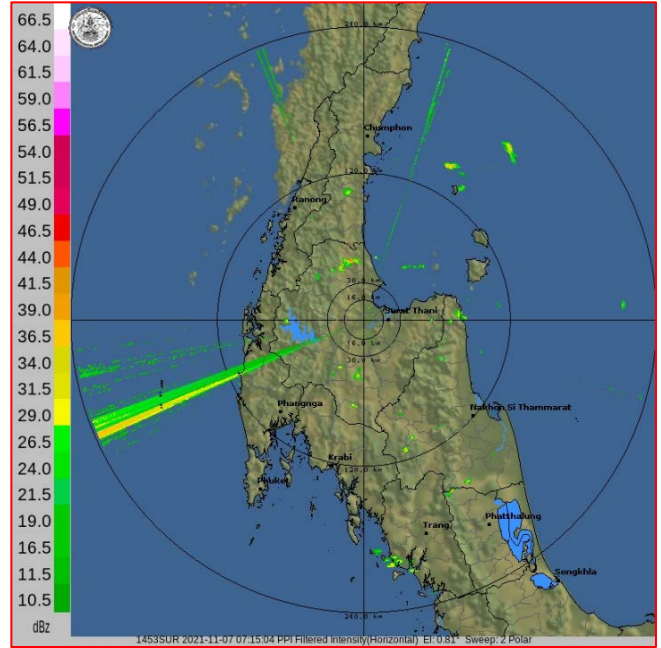
ภูมิภาค	ความชื้นในดิน [-] ๑ ต.ค. ๖๔	ความชื้นในดิน [-] ๖ พ.ย. ๖๔	แนวโน้ม
เหนือ	๒๐-๔๐	๒๐-๔๐	ทรงตัว
กลาง	๘๐-๑๐๐	๘๐-๑๐๐	ทรงตัว
ตะวันออกเฉียงเหนือ	๖๐-๘๐	๔๐-๖๐	ลดลง
ตะวันออก	๘๐-๑๐๐	๖๐-๘๐	ลดลง
ตะวันตก	๔๐-๖๐	๖๐-๘๐	เพิ่มขึ้น
ใต้	๖๐-๘๐	๖๐-๘๐	ทรงตัว

หมายเหตุ : ความชื้นในดิน ๐ หมายถึง ดินที่แห้งสนิท และ ๑๐๐ หมายถึง ดินที่อิ่มน้ำ

**๕. เรดาร์ตรวจอากาศ ณ วันที่ ๗ พฤศจิกายน ๒๕๖๔ (กรมอุตุนิยมวิทยา)**



สถานีสุวรรณภูมิ เวลา ๑๓.๓๐ น.



สถานีสุราษฎร์ธานี เวลา ๑๔.๑๕ น.

จากเรดาร์ตรวจอากาศจะพบว่ามีกลุ่มเมฆฝนบริเวณภาคตะวันออกเฉียงเหนือ และภาคใต้ของประเทศไทย

**๖. สถานการณ์น้ำในแหล่งเก็บกักน้ำ ณ วันที่ ๗ พฤศจิกายน ๒๕๖๔ (กรมชลประทาน กรมทรัพยากรน้ำ และสททช.)**

๖.๑ ปริมาณน้ำในอ่างฯ ๕๔,๔๖๒ ล้าน ลบ.ม. คิดเป็นร้อยละ ๗๗ (ปริมาณน้ำใช้การได้ ๓๐,๙๒๐ ล้าน ลบ.ม. คิดเป็นร้อยละ ๖๕) ปริมาณน้ำในอ่างฯ เทียบกับปี ๒๕๖๓ (๔๔,๑๓๕ ล้าน ลบ.ม. คิดเป็นร้อยละ ๖๒) มากกว่าปี ๒๕๖๓ จำนวน ๑๐,๓๒๗ ล้าน ลบ.ม. ปริมาณน้ำไหลลงอ่างฯ จำนวน ๑๘๑.๘๙ ลบ.ม. ปริมาณน้ำ ระบายจำนวน ๑๑๒.๒๐ ล้าน ลบ.ม. สามารถรับน้ำได้อีก ๑๗,๐๐๖ ล้าน ลบ.ม.

อ่างเก็บน้ำ	ความจุที่ รณก. (ล้าน ลบ.ม.)	ปริมาณ น้ำในอ่าง		ปริมาณ น้ำใช้การได้		ปริมาณ น้ำไหลลงอ่าง		ปริมาณ น้ำระบาย		ปริมาณน้ำ รับได้อีก (ล้าน ม. <sup>๓</sup> ) (ความจุที่ รณก.- ปริมาณน้ำปัจจุบัน)
		ปริมาณ (ล้าน ม. <sup>๓</sup> )	% น้ำเก็บ กัก	ปริมาณ (ล้าน ม. <sup>๓</sup> )	% น้ำใช้ การ	วันนี้ (ล้าน ม. <sup>๓</sup> )	เมื่อวาน (ล้าน ม. <sup>๓</sup> )	วันนี้ (ล้าน ม. <sup>๓</sup> )	เมื่อวาน (ล้าน ม. <sup>๓</sup> )	
๑.ภูมิพล	๑๓,๔๖๒	๘,๑๙๕	๖๑	๔,๓๙๕	๔๕	๒๖.๒๙	๓๐.๗๗	๑.๐๐	๑.๐๐	๕,๒๖๗
๒.สิริกิติ์	๙,๕๑๐	๔,๕๐๗	๔๗	๑,๖๕๗	๒๕	๘.๑๒	๑๑.๗๒	๔.๐๐	๔.๐๘	๕,๐๐๓
๓.จุฬาภรณ์	๑๖๔	๑๖๕	๑๐๑	๑๒๘	๑๐๑	๐.๗๓	๐.๙๔	๑.๐๔	๑.๐๔	เต็มความจุ
๔.อุบลรัตน์	๒,๔๓๑	๒,๗๙๔	๑๑๕	๒,๒๓๓	๑๒๐	๒๐.๐๔	๒๕.๐๐	๒๖.๐๐	๒๗.๐๕	เต็มความจุ
๕.ลำปาว	๑,๙๘๐	๑,๒๗๖	๖๔	๑,๑๗๖	๖๓	๓.๔๐	๓.๓๖	๐.๐๔	๐.๐๐	๗๐๔
๖.สิรินธร	๑,๙๖๖	๑,๘๐๗	๙๒	๙๗๕	๘๖	๓.๖๔	๐.๕๕	๐.๐๐	๐.๑๐	๑๕๙
๗.ป่าสักชลสิทธิ์	๙๖๐	๑,๐๓๑	๑๐๗	๑,๐๒๘	๑๐๗	๓๕.๖๕	๓๗.๒๔	๓๘.๙๔	๓๘.๘๙	เต็มความจุ
๘.ศรีนครินทร์	๑๗,๗๔๕	๑๖,๐๕๓	๙๐	๕,๗๘๘	๓๒	๒๕.๗๕	๒๓.๓๗	๔.๙๗	๕.๐๗	๑,๖๙๒
๙.วชิราลงกรณ์	๘,๘๖๐	๗,๗๓๔	๘๗	๔,๗๒๒	๘๑	๑๑.๓๘	๑๔.๙๒	๖.๙๔	๖.๘๙	๑,๑๒๖
๑๐.ขุนด่านปราการชล	๒๒๔	๒๒๔	๑๐๐	๒๒๐	๑๐๐	๐.๓๒	๐.๒๙	๐.๑๕	๐.๓๓	เต็มความจุ
๑๑.รัชชประภา	๕,๖๓๙	๔,๓๔๔	๗๗	๒,๙๙๓	๕๓	๗.๗๔	๗.๙๔	๒.๗๕	๔.๕๐	๑,๒๙๕
๑๒.บางบาล	๑,๔๕๔	๗๐๙	๔๙	๔๓๓	๓๗	๕.๗๙	๕.๓๓	๓.๙๑	๕.๙๗	๗๔๕

๖.๒ อ่างเก็บน้ำขนาดกลาง ๔๑๒ แห่ง มีปริมาณน้ำ ๔,๖๒๑ ล้าน ลบ.ม. (๙๐%) ปริมาณน้ำใช้การ ๔,๒๓๓ ล้าน ลบ.ม. (๘๙%)

๖.๔ แหล่งน้ำในพื้นที่นอกเขตชลประทาน ๑๐๒,๐๙๙ แห่ง มีปริมาณน้ำรวม ๗,๗๐๖ ล้าน ลบ.ม. (๙๑%)

๖.๕ อ่างเก็บน้ำขนาดกลางนอกเขตชลประทาน ๖๕ แห่ง ภายใต้การดูแลของกรมทรัพยากรน้ำปริมาณน้ำปัจจุบัน ๑๙๗.๕๘ ล้านลบ.ม. (๘๔%)

ภูมิภาค	จำนวน (แห่ง)	ปริมาณรวม (ล้าน ลบ.ม.)	ปริมาณน้ำ (ล้าน ลบ.ม.)							ปัจจุบัน	
			เดือน						ก.พ. ๖๔	ร้อยละ	
			พ.ค. ๖๔	มิ.ย. ๖๔	ก.ค. ๖๔	ส.ค. ๖๔	ก.ย. ๖๔	ต.ค. ๖๔			
เหนือ	๑๗,๒๔๙	๑,๑๐๓	๓๕๓.๔๑	๓๖๕.๔๑	๓๕๐.๙๔	๓๙๔.๓๗	๔๒๓.๔๖	๓๙๙.๖๗	๘๑๓.๔๘	๘๓.๐๐	
ตะวันออกเฉียงเหนือ	๕๔,๕๔๗	๓,๕๖๔	๒,๑๗๐.๘๐	๒,๑๓๓.๖๔	๒,๑๕๐.๓๖	๒,๒๓๕.๕๕	๒,๑๔๖.๔๑	๓,๙๖๖.๖๕	๓,๙๖๗.๖๑	๙๔.๐๐	
กลาง	๑๖,๓๖๗	๑,๑๓๗	๗๕๑.๒๒	๗๓๒.๐๔	๖๐๙.๗๔	๗๒๓.๖๘	๖๙๐.๗๓	๑,๕๒๐.๓๒	๑,๕๔๙.๕๗	๑๐๑.๐๐	
ตะวันออก	๗,๘๐๔	๖๓๕	๕๐๐.๓๙	๕๒๒.๕๕	๔๗๙.๖๕	๕๔๐.๔๐	๖๒๕.๔๘	๙๙๙.๕๖	๑,๐๑๒.๘๓	๑๐๒.๐๐	
ตะวันตก	๒,๕๐๖	๗๑๑	๑๑๙.๘๔	๑๑๓.๙๒	๙๖.๓๔	๙๔.๔๓	๙๑.๙๗	๑๕๖.๗๐	๑๖๓.๙๐	๑๐๖.๐๐	
ใต้	๓,๖๒๖	๑,๓๑๙	๒๔๒.๑๗	๒๒๖.๔๓	๒๐๐.๙๕	๑๙๕.๒๒	๑๘๘.๕๘	๑๙๙.๒๐	๒๐๑.๙๐	๕๙.๐๐	
รวม	๑๐๒,๐๙๙	๘,๔๗๐	๔,๑๓๗.๘๓	๔,๐๙๓.๙๙	๓,๘๘๗.๙๙	๔,๑๘๓.๖๕	๔,๑๖๖.๖๓	๗,๖๔๒.๑๐	๗,๗๐๙.๒๙	๘๙.๐๐	

### ๗. สถานการณ์น้ำในประเทศ ณ วันที่ ๔ - ๗ พฤศจิกายน ๒๕๖๔ (กรมชลประทาน)

สถานี	แม่น้ำ	อำเภอ	จังหวัด	ระดับตลิ่ง (ม.รทก.)	ระดับน้ำ (ม.รทก.)				แนวโน้ม	เปรียบเทียบระดับตลิ่ง
					พท.ส.๒๒	ศ.๒๒	เส.๒๒	อา.๒๒		
					๔ พ.ย.	๕ พ.ย.	๖ พ.ย.	๗ พ.ย.		
P.๑	ปิง	เมือง	เชียงใหม่	๓.๗๐	๑.๕๓	๑.๕๗	๑.๔๓	๑.๔๙	เพิ่มขึ้น	-๒.๒๑
W.๑C	วัง	เมือง	ลำปาง	๕.๒๐	-๐.๒๗	-๐.๓๖	-๐.๓๗	-๐.๔๑	ลดลง	-๕.๖๑
Y.๑๖	ยม	บางระกำ	พิษณุโลก	๗.๓๐	๙.๑๓	๙.๐๙	๙.๐๓	๘.๙๘	ลดลง	ล้นตลิ่ง
N.๗A	น่าน	เมือง	พิจิตร	๙.๘๗	๗.๒๒	๗.๐๐	๖.๘๓	๖.๖๒	ลดลง	-๓.๒๕
C.๒	เจ้าพระยา	เมือง	นครสวรรค์	๒๖.๒๐	๒๓.๕๕	๒๓.๕๖	๒๓.๕๐	๒๓.๓๒	ลดลง	-๒.๘๘
C.๑๓	เจ้าพระยา	สรรพยา	ชัยนาท	๑๖.๓๔	๑๔.๘๘	๑๔.๘๑	๑๔.๗๑	๑๔.๕๙	ลดลง	-๑.๗๕
M.๖A	มูล	สตึก	บุรีรัมย์	๖.๐๐	๗.๘๔	๗.๘๕	๗.๘๖	๗.๘๕	ลดลง	ล้นตลิ่ง
M.๗	มูล	เมือง	อุบลราชธานี	๗.๐๐	๗.๖๒	๗.๖๖	๗.๗๐	๗.๗๑	เพิ่มขึ้น	ล้นตลิ่ง
M.๑๙๑	ลำตะคอง	เมือง	นครราชสีมา	๓.๕๐	๑.๒๑	๑.๒๐	๑.๑๙	๐.๙๔	เพิ่มขึ้น	-๒.๕๖
M.๖๙	ลำเซบก	โครงการพิเศษ	อุบลราชธานี	๗.๓๐	๕.๕๔	๕.๔๘	๕.๔๓	๕.๔๗	เพิ่มขึ้น	-๑.๘๓
X.๖๔	คลองท่าแซะ	ท่าแซะ	ชุมพร	๑๗.๑๓	๙.๖๒	๘.๖๙	๘.๖๖	๘.๗๔	ลดลง	-๘.๓๙
X.๑๔๙	คลองกลาย	นบพิตำ	นครศรีธรรมราช	๓๓.๙๖	๒๘.๔๙	๒๘.๖๔	๒๘.๔๘	๒๘.๔๕	ลดลง	-๕.๕๑
X.๒๗๔	แม่น้ำโก-ลก	แว้ง	นราธิวาส	๒๔.๑๘	๑๘.๖๐	๑๘.๕๘	๑๘.๕๘	๑๘.๕๗	ลดลง	-๕.๖๑
X.๓๗A	แม่น้ำตาปี	พระแสง	สุราษฎร์ธานี	๑๑.๗๐	๘.๒๔	๘.๒๔	๘.๓๔	๘.๓๑	ลดลง	-๓.๓๙

\*\*\* ยังไม่ได้รับรายงาน

**๘. สถานการณ์น้ำในพื้นที่ลุ่มน้ำโขง ณ วันที่ ๓๑ ตุลาคม ๒๕๖๔ (คณะกรรมการจัดการแม่น้ำโขง)**

สถานี	ระดับอ้างอิง (ม.รทท.)	ระดับตลิ่ง (ม.)	ระดับน้ำ (ม.)		เทียบกับ ระดับตลิ่ง (ม.)	ระดับน้ำคาดการณ์ (ม.)				
			๓๐ ต.ค.	๓๑ ต.ค.		๑ พ.ย.	๒ พ.ย.	๓ พ.ย.	๔ พ.ย.	๕ พ.ย.
เขื่อนจันทอง (จีน)	-	-	๕๓๕.๒๓	๕๓๕.๒๒	-	-	-	-	-	-
เชียงแสน (เชียงราย)	๓๕๗.๑๑๐	๑๒.๘๐	๒.๖๐	๒.๖๙	-๑๐.๑๑	๒.๗๕	๒.๘๐	๒.๘๕	๒.๙๐	๒.๙๖
หลวงพระบาง (สปป.ลาว)	๒๖๗.๑๕๕	๑๘.๐๐	๙.๓๘	๙.๒๒	-๘.๗๘	๙.๒๐	๙.๓๒	๙.๔๐	๙.๔๖	๙.๕๓
เชียงคาน (เลย)	๑๙๔.๑๑๘	๑๖.๐๐	๖.๕๕	๖.๕๐	-๙.๕๐	๖.๓๓	๖.๒๗	๖.๔๐	๖.๔๘	๖.๕๕
เวียงจันทน์ (สปป.ลาว)	๑๕๘.๐๔๐	๑๒.๕๐	๓.๙๕	๓.๘๙	-๘.๖๑	๓.๘๔	๓.๖๗	๓.๖๐	๓.๗๕	๓.๘๕
เมือง (หนองคาย)	๑๕๓.๖๔๘	๑๒.๒๐	๓.๕๒	๓.๔๘	-๘.๗๒	๓.๔๔	๓.๒๘	๓.๒๒	๓.๓๗	๓.๔๗
ปากซัน (สปป.ลาว)	๑๔๒.๑๒๕	๑๔.๕๐	๔.๒๐	๔.๒๔	-๑๐.๒๖	๔.๒๕	๔.๒๖	๔.๑๕	๔.๑๒	๔.๒๒
เมือง (นครพนม)	๑๓๐.๙๖๑	๑๒.๐๐	๓.๐๗	๓.๐๕	-๘.๙๕	๓.๐๒	๓.๐๐	๒.๙๗	๒.๘๗	๒.๘๕
ท่าแขก (สปป.ลาว)	๑๒๙.๖๒๙	๑๔.๐๐	๔.๓๑	๔.๒๘	-๙.๗๒	๔.๒๔	๔.๒๑	๔.๑๗	๔.๐๖	๔.๐๓
เมือง (มุกดาหาร)	๑๒๔.๒๑๙	๑๒.๕๐	๓.๒๕	๓.๒๒	-๙.๒๘	๓.๑๘	๓.๑๔	๓.๑๑	๓.๐๘	๓.๐๐
สะพานมิตรภาพ (สปป.ลาว)	๑๒๕.๔๑๐	๑๓.๐๐	๑.๖๙	๑.๖๙	-๑๑.๓๑	๑.๖๗	๑.๖๕	๑.๖๔	๑.๖๓	๑.๕๘
โขงเจียม (อุบลราชธานี)	๘๙.๐๓๐	๑๔.๕๐	๕.๒๙	๕.๓๓	-๙.๑๗	๕.๓๖	๕.๓๘	๕.๔๑	๕.๔๕	๕.๕๐
ปากซ (สปป.ลาว)	๘๖.๔๙๐	๑๒.๐๐	๓.๙๐	๓.๙๔	-๘.๐๖	๓.๙๖	๓.๙๗	๓.๙๙	๔.๐๒	๔.๐๕

\*\*\* ไม่มีสถานการณ์, สีเขียว (น้ำต่ำกว่าตลิ่ง) / สีแดง (น้ำล้นตลิ่ง)

**๙. สถานการณ์เตือนภัย Early Warning ณ วันที่ ๗ พฤศจิกายน ๒๕๖๔ (กรมทรัพยากรน้ำ)**

การแจ้งเตือน	สถานี	การแจ้งเตือน	ช่วงเวลา
เตือนสีแดง (อพยพ)	-	-	-
เตือนสีเหลือง (เตือนภัย)	-	-	-
เตือนสีเขียว (เฝ้าระวัง)	-	-	-

\*\*\*ไม่มีสถานการณ์

**๑๐. พื้นที่ติดตามและเฝ้าระวังสถานการณ์ธรณีพิบัติภัย ณ วันที่ ๗ พฤศจิกายน ๒๕๖๔ (กรมทรัพยากรธรณี)**

เนื่องจากในพื้นที่เสี่ยงดินถล่มมีฝนตกต่อเนื่อง ประกอบกับมีพื้นที่คาดการณ์ปริมาณน้ำฝนที่อาจก่อให้เกิดดินถล่ม โดยเฉพาะในบริเวณภาคใต้ จังหวัดสุราษฎร์ธานี นครศรีธรรมราช พัทลุง สงขลา ปัตตานี ยะลา นราธิวาส สตูล ตรัง กระบี่ และพังงา ศูนย์ปฏิบัติการธรณีพิบัติภัย จึงได้ทำการเฝ้าระวังและติดตามสถานการณ์ธรณีพิบัติภัยดินถล่มและน้ำป่าไหลหลากเป็นพิเศษ และจะทำการแจ้งอาสาสมัครเครือข่ายในพื้นที่เสี่ยงภัยต่อไป

**๑๑. เหตุการณ์วิกฤตน้ำปัจจุบัน ณ วันที่ ๗ พฤศจิกายน ๒๕๖๔ [เวลา ๐๘.๐๐ น. - ๑๕.๐๐ น. (วันนี้)]**

ไม่มีสถานการณ์

**๑๒. สถานการณ์ภาวะน้ำท่วม และสถานการณ์ฝนแล้ง/ฝนทิ้งช่วง ณ วันที่ ๗ พฤศจิกายน ๒๕๖๔ (ปก.)**

**สถานการณ์น้ำล้นตลิ่ง**

สถานการณ์อุทกภัยที่เกิดขึ้นจากมรสุมตะวันออกเฉียงเหนือที่พัดปกคลุมอ่าวไทยและภาคใต้จะมีกำลังแรงขึ้น ตั้งแต่วันที่ ๖-๗ พ.ย. ๒๕๖๔ ทำให้ภาคใต้มีฝนตกหนักถึงหนักมากบางแห่ง ส่วนคลื่นลมบริเวณอ่าวไทยและทะเลอันดามันจะมีกำลังแรง โดยบริเวณอ่าวไทยมีคลื่นสูง ๒-๓ เมตร บริเวณที่มีฝนฟ้าคะนองคลื่นสูงมากกว่า ๓ เมตร และทะเลอันดามันมีคลื่นสูง ๑-๒ เมตร ระวังอันตรายจากฝนที่ตกหนัก ทำให้เกิดน้ำท่วมฉับพลัน และน้ำป่าไหลหลากในพื้นที่ ๓ จ. (สุราษฎร์ธานี นครศรีธรรมราช กระบี่) ๔ อ. ๕ ต. ๘ ม.ประชาชนได้รับผลกระทบ ๑๔๓ครัวเรือน ไม่มีผู้ได้รับบาดเจ็บและเสียชีวิต

สถานการณ์อุทกภัยที่เกิดขึ้นจากอิทธิพลพายุ “เตี้ยนหมู่” “ไลออนร็อก” “คมปาซุ” และร่องมรสุมพาดผ่านภาคตะวันออกเฉียงเหนือและภาคใต้ตอนบน ตั้งแต่วันที่ ๒๓ ก.ย. - ๗ พ.ย. ๒๕๖๔ ทำให้บริเวณประเทศไทยมีฝนตกหนักถึงหนักมากบางแห่ง ส่งผลให้เกิดน้ำท่วมฉับพลัน น้ำป่าไหลหลาก และน้ำล้นตลิ่ง ปัจจุบันยังคงมีสถานการณ์ในพื้นที่ ๑๐ จ. (หนองบัวลำภู มหาสารคาม อุบลราชธานี นครราชสีมา สิงห์บุรี ลพบุรี สุพรรณบุรี อ่างทอง พระนครศรีอยุธยา ปทุมธานี นครปฐม) ๓๑ อ. ๒๘๗ ต. ๑,๖๖๘ ม. ยังคงมีประชาชนได้รับผลกระทบ ๗๖,๔๒๐ครัวเรือน และมีผู้เสียชีวิต ๒๓ ราย (จ.ลพบุรี ๑๑ ราย ชาย ๙ ราย หญิง ๑ ราย เด็กชาย ๑ ราย,จ.เพชรบูรณ์ชาย ๒ ราย , จ.ชัยนาท ๒ ราย ชาย ๑ ราย หญิง ๑ ราย , จ.นครสวรรค์ ๓ ราย ชาย ๒ รายหญิง ๑ ราย , จ.สิงห์บุรี ๓ ราย ชาย ๒ ราย หญิง ๑ ราย ,จ.สุพรรณบุรี ๒ ราย ชาย ๑ รายเด็กหญิง ๑ ราย)

### ๑๓. การคาดหมายลักษณะอากาศ ๗ วันข้างหน้า (ระหว่างวันที่ ๗ - ๑๓ พฤศจิกายน ๒๕๖๔)

ในช่วงวันที่ ๗ - ๑๓ พ.ย. ๖๔ บริเวณความกดอากาศสูงหรือมวลอากาศเย็นกำลังแรงระลอกใหม่จากประเทศจีนจะแผ่ลงมาปกคลุมประเทศไทยตอนบนและทะเลจีนใต้ ทำให้ในช่วงวันที่ ๗ - ๘ พ.ย. ๖๔ มีฝนฟ้าคะนองเกิดขึ้น หลังจากนั้น ในช่วงวันที่ ๙ - ๑๓พ.ย. ๖๔ อากาศจะเย็นลงกับมีลมแรง อุณหภูมิจะลดลง ๓-๗ องศาเซลเซียสในภาคตะวันออกเฉียงเหนือก่อน ส่วนภาคภาคเหนือ ภาคกลาง ภาคตะวันออก รวมทั้งกรุงเทพมหานครและปริมณฑลอุณหภูมิจะลดลง ๓-๕ องศาเซลเซียส สำหรับมรสุมตะวันออกเฉียงเหนือที่พัดปกคลุมอ่าวไทยและภาคใต้จะมีกำลังแรงขึ้น ทำให้ภาคใต้ยังคงมีฝนตกต่อเนื่องและมีฝนตกหนักถึงหนักมากบางแห่ง ส่วนคลื่นลมบริเวณอ่าวไทยจะมีกำลังแรงขึ้น โดยบริเวณอ่าวไทยจะมีคลื่นสูง ๒-๓ เมตร บริเวณที่มีฝนฟ้าคะนองคลื่นสูงมากกว่า ๓ เมตร และทะเลอันดามันมีคลื่นสูง ๑-๒ เมตร

### ๑๔. ความช่วยเหลือภัยแล้งสะสมของกรมทรัพยากรน้ำ

ความช่วยเหลือในพื้นที่ประสบปัญหาภัยแล้ง ตั้งแต่วันที่ ๑ ตุลาคม - ๔ พฤศจิกายน ๒๕๖๔

หน่วยงาน	จังหวัด	ปริมาณการสูบน้ำ (ลบ.ม.)	ปริมาณการแจกจ่ายน้ำสะอาด (ลิตร)	น้ำดื่มบรรจุขวด (ขวด)	ประโยชน์ที่ได้รับ		
					อุปโภค-บริโภค		พื้นที่เกษตร (ไร่)
					ครัวเรือน	ประชากร	
ภาค ๑	ลำปาง	-	๑๖๕,๓๘๙	๑,๒๐๐	๑๖๗,๕๗๘	๔๔๗,๔๕๒	
	เชียงใหม่	-	๑๖,๕๐๗	-	๒๑,๒๐๑	๘๗,๖๗๕	
	แม่ฮ่องสอน	-	๑๖,๑๙๓	-	๙,๒๔๘	๖๐,๙๘๖	
	เชียงราย	-	๔๗,๗๓๔	-	๕๖,๔๗๑	๑๗๔,๔๗๗	
	กำแพงเพชร	-	๑๕,๙๐๔	-	๔๔,๑๒๕	๑๗๙,๓๑๐	
ภาค ๓	อุดรธานี	๔๕,๐๐๐	๓๐,๐๐๐	-	๗๐๐	๓,๒๘๘	-
ภาค ๔	ขอนแก่น	๒๘๕,๒๘๐	-	-	๗๕๙	๒,๖๔๓	-
ภาค ๙	อุดรดิตถ์	-	๗๓,๖๐๐	-	๑,๒๖๙	๔,๓๗๐	-
	พิษณุโลก	-	-	๕๐๐	-	๓๐	-
ภาค ๑๐	สุราษฎร์ธานี	๒๑,๖๐๐	๕๔,๐๐๐	-	๖๔	๓๑๐	๒,๖๐๐
ภาค ๑๑	อำนาจเจริญ	๖๒,๔๐๐	-	-	๒๓๐	๙๒๐	๕๐
	๑๑ จังหวัด	๔๑๔,๒๘๐	๔๑๙,๓๒๗	๑,๗๐๐	๓๐๑,๖๔๕	๙๖๑,๔๖๑	๒,๖๕๐

จึงเรียนมาเพื่อโปรดทราบ

นายภาดล ถาวรฤทธิรัตน์

อธิบดีกรมทรัพยากรน้ำ

ประธานคณะทำงานศูนย์ปฏิบัติการ  
ทรัพยากรธรรมชาติและสิ่งแวดล้อม  
(ด้านทรัพยากรน้ำ)