

# รายงานสถานการณ์น้ำลุ่มน้ำทะเลสาบสงขลา

## วันที่ 8 พฤศจิกายน 2564

### 1. สภาพภูมิอากาศ

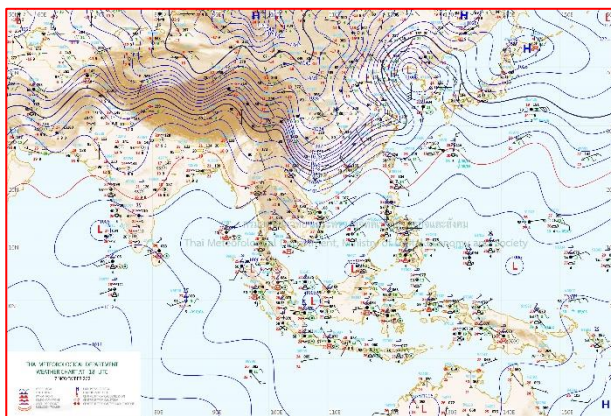
#### ลักษณะอากาศทั่วไป (ที่มา: กรมอุตุนิยมวิทยา)

พยากรณ์อากาศ 24 ชั่วโมงข้างหน้า บริเวณความกดอากาศสูงหรือมวลอากาศเย็นกำลังแรงระลอกใหม่จากประเทศจีนได้แผ่ลงมาปกคลุม ภาคตะวันออกเฉียงเหนือของประเทศไทยแล้ว คาดว่าจะแผ่เข้าปกคลุมภาคเหนือ ภาคกลาง ภาคตะวันออก รวมทั้งกรุงเทพมหานครและปริมณฑล ในวันพรุ่งนี้ (9 พ.ย. 64) ลักษณะเช่นนี้ทำให้บริเวณภาคตะวันออกเฉียงเหนือมีอากาศเย็นกับมีลมแรง โดยอุณหภูมิลดลง 3-5 องศาเซลเซียส ส่วนภาคเหนือ ภาคกลาง รวมทั้งกรุงเทพมหานครและปริมณฑล ภาคตะวันออก อ่าวไทยและภาคใต้ มีมรสุมตะวันออกเฉียงเหนือและลมตะวันออกเฉียงพัดปกคลุม ทำให้บริเวณดังกล่าวมีฝนฟ้าคะนองเกิดขึ้น ขอให้ประชาชนบริเวณประเทศไทยตอนบนดูแลรักษาสุขภาพเนื่องจากอากาศที่หนาวเย็นลงไว้ด้วย

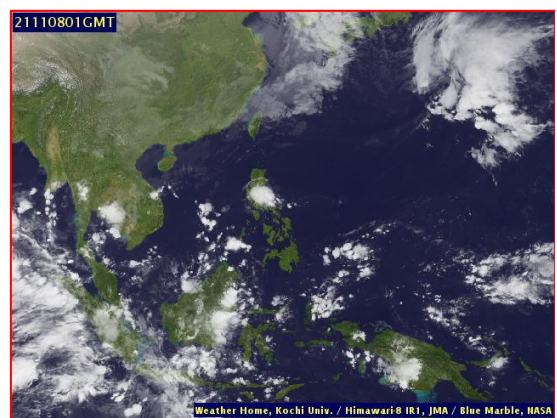
**สภาพอากาศภาคใต้ (ฝั่งตะวันออก)** มีฝนฟ้าคะนองร้อยละ 60 ของพื้นที่ ส่วนมากบริเวณจังหวัดเพชรบุรี สุราษฎร์ธานี นครศรีธรรมราช พัทลุง สงขลา ยะลา ปัตตานี และนราธิวาส อุณหภูมิต่ำสุด 23-25 องศาเซลเซียส อุณหภูมิสูงสุด 31-34 องศาเซลเซียส ตั้งแต่จังหวัดชุมพรขึ้นมา: ลมตะวันออกเฉียงเหนือ ความเร็ว 15-30 กม./ชม. ทะเลมีคลื่นสูงประมาณ 1 เมตร บริเวณที่มีฝนฟ้าคะนองคลื่นสูง 1-2 เมตร ตั้งแต่จังหวัดสุราษฎร์ธานีลงไป: ลมตะวันออกเฉียงเหนือ ความเร็ว 15-35 กม./ชม. ทะเลมีคลื่นสูง 1-2 เมตร บริเวณที่มีฝนฟ้าคะนองคลื่นสูงมากกว่า 2 เมตร

#### ผลคาดการณ์ปริมาณน้ำฝนล่วงหน้า 1-7 วัน ภาคใต้ (ฝั่งตะวันออก)

มีฝนฟ้าคะนอง ร้อยละ 60-70 ของพื้นที่ ตลอดช่วง โดยมีฝนตกหนักถึงหนักมากบางแห่ง อุณหภูมิต่ำสุด 23-26 องศาเซลเซียส อุณหภูมิสูงสุด 29-34 องศาเซลเซียส ลมตะวันออกเฉียงเหนือ ความเร็ว 15-30 กม./ชม. ทะเลมีคลื่นสูงประมาณ 1 เมตร บริเวณที่มีฝนฟ้าคะนองคลื่นสูง 1-2 เมตร ในช่วงวันที่ 9 - 13 พ.ย. 64 ลมตะวันออกเฉียงเหนือ ความเร็ว 20-40 กม./ชม. ทะเลมีคลื่นสูง 2-3 เมตร บริเวณที่มีฝนฟ้าคะนองคลื่นสูงมากกว่า 3 เมตร



แผนที่อากาศ วันที่ 8 พ.ย. 2564 เวลา 07.00 น.



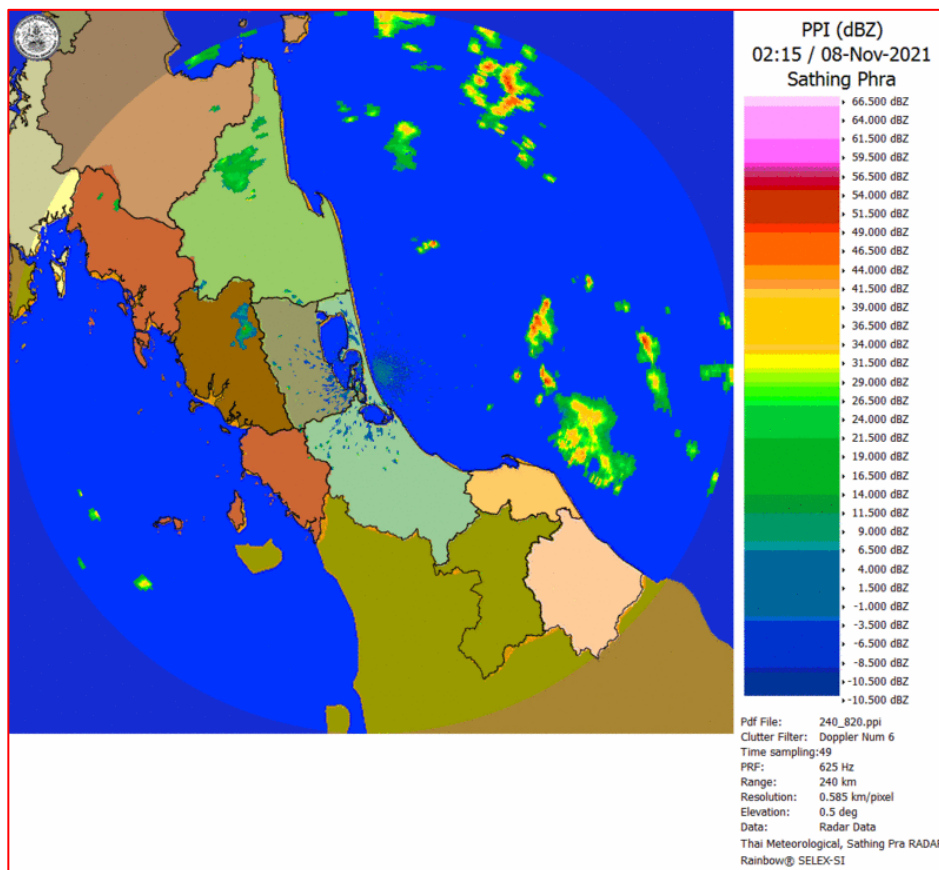
ภาพถ่ายจากดาวเทียม วันที่ 8 พ.ย. 2564

## สถานการณ์ฝน

จากข้อมูลสถานการณ์ฝนในพื้นที่ลุ่มน้ำทะเลสาบสงขลา ภาคใต้ (ฝั่งตะวันออก) ของวันที่ 7 พฤศจิกายน 2564 จากกรมทรัพยากรน้ำ กรมอุตุนิยมวิทยา กรมชลประทาน และสถาบันสารสนเทศทรัพยากรน้ำ (องค์การมหาชน) พบว่า มีฝนตกในพื้นที่ลุ่มน้ำทะเลสาบสงขลา

ข้อมูลสถานการณ์ฝนในพื้นที่ลุ่มน้ำทะเลสาบสงขลา ณ วันที่ 7 พฤศจิกายน 2564 เวลา 07.00 น.

ลุ่มน้ำ	จังหวัด*	ปริมาณฝน 24 ชม.(มม.)
ทะเลสาบ	นครศรีธรรมราช	22.6
สงขลา	พัทลุง สกษ.	8.6
	สงขลา	-
หมายเหตุ “ - ” คือ ยังไม่ได้รับรายงาน, *จังหวัดมีพื้นที่ลุ่มน้ำมากกว่าร้อยละ 50 ขึ้นไป		

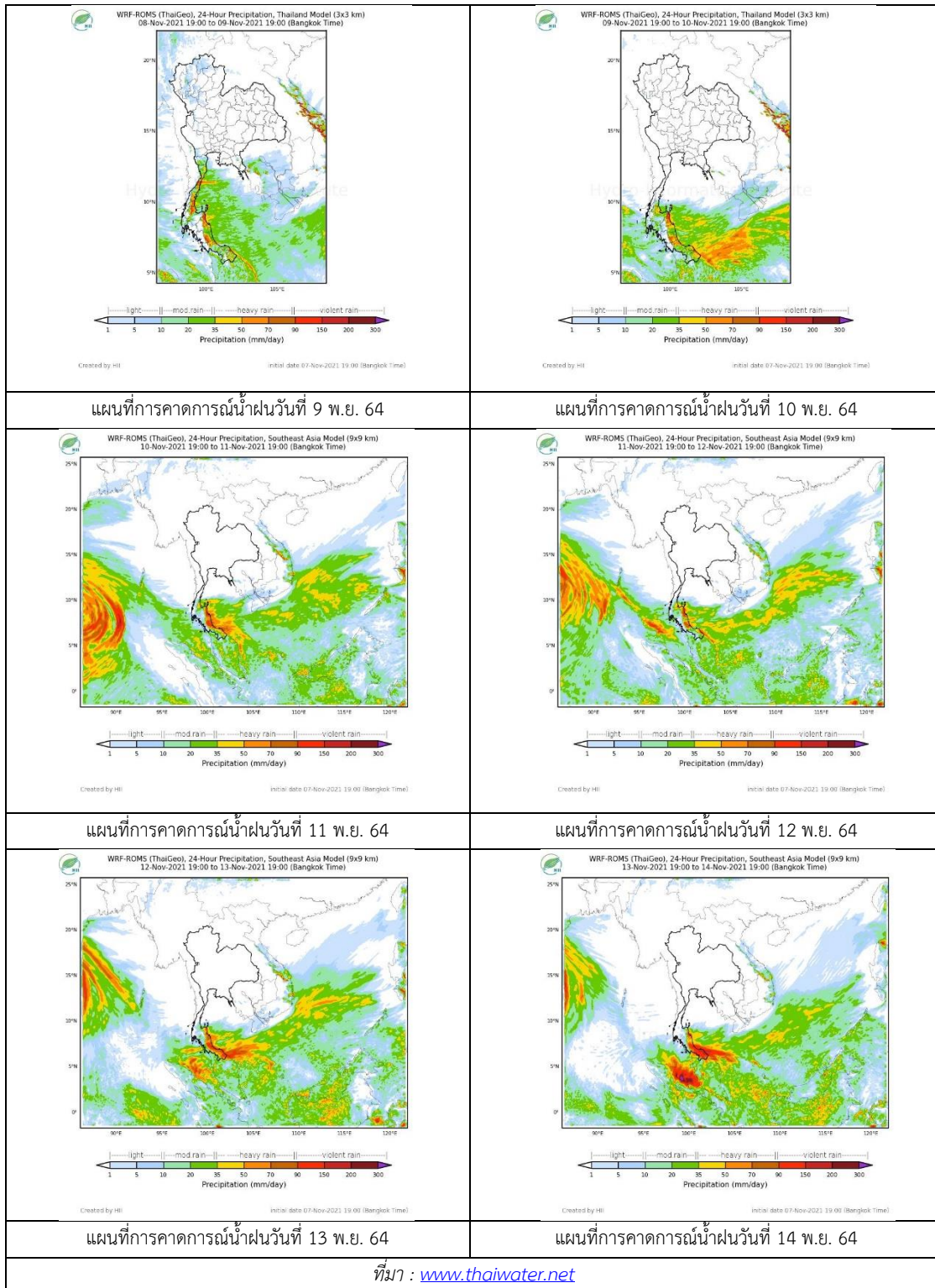


ภาพเรดาร์ตรวจอากาศ “สathing พระ”

ณ วันที่ 8 พฤศจิกายน 2564 เวลา 09.15 น.

(ที่มา : กรมอุตุนิยมวิทยา <https://weather.tmd.go.th/phs.php>)

### สถานการณ์น้ำฝน (แผนภาพคาดการณ์ฝนล่วงหน้าความละเอียดสูง WRF-ROMS Model)



## 2. ข้อมูลปริมาณน้ำในลำน้ำ

สถานการณ์น้ำท่า ( 4 – 8 พ.ย. 2564 ที่มา: กรมชลประทาน)

สถานี	ลุ่มน้ำ	อำเภอ	จังหวัด	ระดับน้ำ-ม.	พฤษ	ศุกร	เสาร์	อาทิตย์	จันทร์	แนวโน้ม (เพิ่ม/ลด)
				ปริมาณน้ำ-ลบ. ม./ว. (ระดับเตือนภัย)	4 พ.ย.	5 พ.ย.	6 พ.ย.	7 พ.ย.	8 พ.ย.	
X.170	ทะเลสาบสงขลา	ศรีนครินทร์	พัทลุง	25.20	21.08	21.09	21.03	21.24	21.04	ลดลง
				290.00	17.20	17.60	15.20	23.80	15.60	
X.265	ทะเลสาบสงขลา	เมือง	พัทลุง	8.00	6.82	6.70	6.67	6.62	6.61	ลดลง
				-	-	-	-	-	-	
X.44	ทะเลสาบสงขลา	หาดใหญ่	สงขลา	7.40	0.53	0.52	0.43	0.55	0.58	เพิ่มขึ้น
				534.00	21.90	21.60	18.90	22.50	23.40	
X.90	ทะเลสาบสงขลา	คลองหอย โข่ง	สงขลา	9.53	2.46	2.39	2.25	2.73	2.85	เพิ่มขึ้น
				908.00	18.40	15.60	10.00	29.20	34.25	
X.173A	ทะเลสาบสงขลา	สะเดา	สงขลา	16.13	11.46	10.98	10.70	11.71	12.58	เพิ่มขึ้น
				259.00	27.40	20.20	16.00	31.15	46.10	
X.174	ทะเลสาบสงขลา	หาดใหญ่	สงขลา	8.88	4.23	4.41	4.39	4.31	4.27	ลดลง
				210.60	1.15	2.10	1.95	1.55	1.35	



สถานีคลองอู่ตะเภาตอนล่าง - ต.หาดใหญ่ อ.หาดใหญ่ จ.สงขลา

(ลุ่มน้ำทะเลสาบสงขลา)

(หมายเหตุ ที่มา : <http://mekhala.dwr.go.th/cctv/>)

## 3. สรุป

สถานการณ์น้ำในลุ่มน้ำทะเลสาบสงขลาประจำวันที่ 8 พฤศจิกายน 2564

สถานการณ์น้ำในลำน้ำโดยทั่วไปอยู่ในภาวะเฝ้าระวังน้ำน้อย ระดับน้ำในลำน้ำส่วนใหญ่มีแนวโน้มลดลงและเพิ่มขึ้น