

## รายงานสรุปสภาพน้ำในอ่างเก็บน้ำขนาดใหญ่และขนาดกลาง

ปริมาณน้ำรวมทั่วประเทศ 70,921 ล้าน ลบ.ม. (100%)

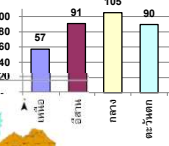


### รายงานสถานการณ์ ณ วันที่ 9 พฤศจิกายน 2564

ปริมาณน้ำในอ่างที่ใช้การได้ในสัปดาห์นี้ + มากกว่า / - น้อยกว่า สัปดาห์ก่อน 456.59 ล้าน ลบ.ม.

สรุปสถานการณ์ปริมาณน้ำในอ่างเก็บน้ำที่ใช้ในทุกกิจกรรมทั่วประเทศ มากกว่า ปริมาณน้ำที่เก็บเข้าอ่าง เมื่อเทียบกับสัปดาห์ที่ผ่านมา ครบใช้ไม่อย่างระมัดระวัง

% ปริมาณน้ำรวมแต่ละภาคปัจจุบัน

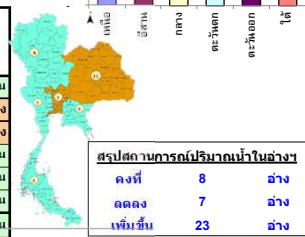


เปรียบเทียบปริมาณน้ำรวมทั่วประเทศ ปัจจุบัน ใน ปี 64 และ ปี 63

วันที่ 9 พฤศจิกายน 2564 จำนวน 54,713 ล้าน ลบ.ม. หรือ เท่ากับ 77%

วันที่ 9 พฤศจิกายน 2564 จำนวน 45,311 ล้าน ลบ.ม. หรือ เท่ากับ 64%

ภาค	สถานการณ์ปริมาณน้ำในอ่าง				ปริมาณน้ำเปลี่ยนแปลง (ล้าน ม.³)	สถานะ
	ลดลง (แห่ง)	คงที่ (แห่ง)	เพิ่มขึ้น (แห่ง)	รวม (แห่ง)		
ภาคเหนือ	-	-	7	7	298.00	ปริมาณน้ำในอ่างเก็บน้ำเพิ่มขึ้น
ภาคตะวันออกเฉียงเหนือ	4	1	7	12	-15.00	ปริมาณน้ำในอ่างเก็บน้ำลดลง
ภาคกลาง	1	2	-	3	-5.00	ปริมาณน้ำในอ่างเก็บน้ำลดลง
ภาคตะวันออก	-	-	2	2	155.00	ปริมาณน้ำในอ่างเก็บน้ำเพิ่มขึ้น
ภาคตะวันออกเฉียงเหนือ	1	5	4	10	9.59	ปริมาณน้ำในอ่างเก็บน้ำเพิ่มขึ้น
ภาคใต้	1	-	3	4	14.00	ปริมาณน้ำในอ่างเก็บน้ำเพิ่มขึ้น
<b>รวมทั้งประเทศ</b>	<b>7</b>	<b>8</b>	<b>23</b>	<b>38</b>	<b>456.59</b>	<b>ปริมาณน้ำในอ่างเก็บน้ำเพิ่มขึ้น</b>



ภาค	อ่างเก็บน้ำ	ความจุที่ (ล้าน ม.³)	ปริมาณน้ำที่ใช้งานได้จริง (ล้าน ม.³)	ใช้การได้จริง (ล้าน ม.³)	ปริมาณน้ำรวม วันที่ 9 พฤศจิกายน 2563		ปัจจุบัน วันที่ 9 พฤศจิกายน 2564				สัปดาห์ก่อน วันที่ 3 พฤศจิกายน 2564				ปริมาณน้ำ + เพิ่มขึ้น - ลดลง (ล้าน ม.³)	สถานการณ์ในอ่าง
					ปริมาณน้ำรวม (ล้าน ม.³)	%	ปริมาณน้ำรวม (ล้าน ม.³)	%	ปริมาณน้ำรวม (ล้าน ม.³)	%	ปริมาณน้ำรวม (ล้าน ม.³)	%				
													ปริมาณน้ำรวม (ล้าน ม.³)	%		
<b>ภาคเหนือ (7)</b>																
1	ภูฝอยลม (2) ลาก	13,462	3,800	9,662	5,669	42%	8,231	61%	4,431	46%	8,079	60%	4,279	44%	152.00	เพิ่มขึ้น
2	สิริกิติ์ (2) ลุดดัด	9,510	2,850	6,660	5,796	61%	4,515	47%	1,665	25%	4,486	47%	1,636	25%	29.00	เพิ่มขึ้น
3	แม่จัน เชียงใหม่	265	12	253	143	54%	114	43%	102	40%	110	42%	98	39%	4.00	เพิ่มขึ้น
4	แม่ปาง เชียงใหม่	263	14	249	110	42%	75	29%	61	24%	72	27%	58	23%	3.00	เพิ่มขึ้น
5	กัวลอม ลำปาง	106	3	103	53	50%	98	92%	95	92%	93	88%	90	87%	5.00	เพิ่มขึ้น
6	กัวลอม ลำปาง	170	6	164	98	58%	137	81%	131	80%	130	76%	124	76%	7.00	เพิ่มขึ้น
7	แควน้อย พิษณุโลก	939	43	896	466	50%	951	101%	908	101%	948	101%	905	101%	3.00	เพิ่มขึ้น
	แม่เม็ก	110	16	94	45	41%	111	101%	95	101%	113	103%	97	103%	-2.00	ลดลง
<b>รวมภาคเหนือ 34.85%</b>		<b>24,825</b>	<b>6,744</b>	<b>18,081</b>	<b>12,379</b>	<b>50%</b>	<b>14,232</b>	<b>57%</b>	<b>7,488</b>	<b>41%</b>	<b>14,032</b>	<b>57%</b>	<b>7,190</b>	<b>40%</b>	<b>298.00</b>	<b>เพิ่มขึ้น</b>
<b>ภาคตะวันออกเฉียงเหนือ (12)</b>																
8	ห้วยหลวง อุดรธานี	136	7	129	68	50%	85	63%	78	60%	86	63%	79	61%	-1.00	ลดลง
9	น้ำอูน สกลนคร	520	45	475	250	48%	344	66%	299	63%	344	66%	299	63%	-	คงที่
10	น้ำพอง (2) สกลนคร	165	8	157	88	53%	97	59%	89	57%	96	58%	88	56%	1.00	เพิ่มขึ้น
11	จุฬารัตน์ (2) ขัยภูมิ	164	37	127	154	94%	164	100%	127	100%	167	102%	130	102%	-3.00	ลดลง
12	ลุมพินี (2) ขอนแก่น	2,431	581	1,850	1,565	64%	2,770	114%	2,189	118%	2,821	116%	2,240	121%	-51.00	ลดลง
13	ลำปาว กาฬสินธุ์	1,980	100	1,880	992	50%	1,276	64%	1,176	63%	1,269	64%	1,169	62%	7.00	เพิ่มขึ้น
14	ลำตะคอง นครราชสีมา	314	22	292	358	114%	348	111%	326	112%	332	106%	310	106%	16.00	เพิ่มขึ้น
15	ลำพระเพลิง นครราชสีมา	155	1	154	154	99%	151	97%	150	97%	150	97%	149	97%	1.00	เพิ่มขึ้น
16	มูลนง นครราชสีมา	141	7	134	154	109%	146	104%	139	104%	147	104%	140	104%	-1.00	ลดลง
17	ลำพระนครราชสีมา	275	7	268	230	84%	280	102%	273	102%	275	100%	268	100%	5.00	เพิ่มขึ้น
18	ลำางรองบุรีรัมย์	121	3	118	100	83%	117	97%	114	97%	115	95%	112	95%	2.00	เพิ่มขึ้น
19	สิรินธร (2) บุรีรัมย์	1,966	831	1,135	1,766	90%	1,807	92%	976	86%	1,798	91%	967	85%	9.00	เพิ่มขึ้น
<b>รวมภาคตะวันออกเฉียงเหนือ 11.80%</b>		<b>8,369</b>	<b>1,649</b>	<b>6,720</b>	<b>5,880</b>	<b>70%</b>	<b>7,585</b>	<b>91%</b>	<b>5,936</b>	<b>88%</b>	<b>7,600</b>	<b>91%</b>	<b>5,951</b>	<b>89%</b>	<b>-15.00</b>	<b>ลดลง</b>
<b>ภาคกลาง (3)</b>																
20	ป่าสักชลสิทธิ์ ลพบุรี	960	3	957	757	79%	1,017	106%	1,014	106%	1,022	106%	1,019	106%	-5.00	ลดลง
21	ห้วยเสลา อุทัยธานี	160	17	143	140	88%	165	103%	148	103%	165	103%	148	103%	-	คงที่
22	กระเสียว สุพรรณบุรี	299	99	200	201	67%	305	102%	206	103%	305	102%	206	103%	-	คงที่
<b>รวมภาคกลาง 1.92%</b>		<b>1,419</b>	<b>119</b>	<b>1,300</b>	<b>1,098</b>	<b>77%</b>	<b>1,488</b>	<b>105%</b>	<b>1,368</b>	<b>96%</b>	<b>1,492</b>	<b>105%</b>	<b>1,373</b>	<b>106%</b>	<b>-5.00</b>	<b>ลดลง</b>
<b>ภาคตะวันออก (2)</b>																
23	ศรีนครินทร์ (2) กาญจนบุรี	17,745	10,265	7,480	13,349	75%	16,093	91%	5,828	78%	15,963	90%	5,698	76%	130.00	เพิ่มขึ้น
24	วชิราลงกรณ (2) กาญจนบุรี	8,860	3,012	5,848	4,925	56%	7,737	87%	4,725	81%	7,712	87%	4,700	80%	25.00	เพิ่มขึ้น
<b>รวมภาคตะวันออก 37.51%</b>		<b>26,605</b>	<b>13,277</b>	<b>13,328</b>	<b>18,274</b>	<b>69%</b>	<b>23,830</b>	<b>90%</b>	<b>10,553</b>	<b>79%</b>	<b>23,675</b>	<b>89%</b>	<b>10,398</b>	<b>78%</b>	<b>155.00</b>	<b>เพิ่มขึ้น</b>
<b>ภาคตะวันตก (6+4)</b>																
25	ขุนด่าน นครนายก	224	5.00	219	224	100%	224	100%	219	100%	224	100%	219	100%	-	คงที่
26	คลองลัด ฉะเชิงเทรา	420	30.00	390	208	50%	256	61%	226	58%	254	60%	224	57%	2.00	เพิ่มขึ้น
27	บางพระ (3) ชลบุรี	117	12.00	105	71	61%	112	96%	100	95%	107	91%	95	90%	5.00	เพิ่มขึ้น
28	หนองปลาไหล (3) ระยอง	164	13.75	150	179	109%	188	115%	174	116%	189	115%	175	117%	-1.00	ลดลง
29	ประแสร์ (3) ระยอง	295	20.00	275	235	80%	294	100%	274	100%	291	99%	271	99%	3.00	เพิ่มขึ้น
30	มาบประชัน (3) ระยอง	17	0.72	16	6	37%	17	102%	16	102%	17	102%	16.17	102%	-	คงที่
31	หนองฉาง (3) ระยอง	21	1.00	20	19	87%	23	109%	22	110%	23	109%	22.35	110%	-	คงที่
32	คลองกรัง (3) ระยอง	79	3.00	76	75	94%	78	98%	75	98%	77	97%	74.41	97%	0.59	เพิ่มขึ้น
33	คลองใหญ่ (3) ระยอง	45	3.00	42	48	106%	51	113%	48	114%	51	113%	48.40	114%	-	คงที่
34	นฤมิตรนิคม ปราจีนบุรี	295	19.00	276	1,159	393%	316	107%	297	108%	316	107%	297.00	108%	-	คงที่
<b>รวมภาคตะวันตก 2.37%</b>		<b>1,678</b>	<b>107</b>	<b>1,570</b>	<b>2,224</b>	<b>133%</b>	<b>1,560</b>	<b>93%</b>	<b>1,452</b>	<b>92%</b>	<b>1,550</b>	<b>92%</b>	<b>1,443</b>	<b>92%</b>	<b>9.59</b>	<b>เพิ่มขึ้น</b>
<b>ภาคใต้ (4)</b>																
35	แก่งกระจาน เพชรบุรี	710	65	645	549	77%	621	87%	556	86%	633	89%	568	88%	-12.00	ลดลง
36	ปราจีนบุรี ประจวบคีรีขันธ์	391	18	373	360	92%	335	86%	317	85%	323	83%	305	82%	12.00	เพิ่มขึ้น
37	รัชชประภา (2) สุราษฎร์ธานี	5,639	1,352	4,287	3,656	65%	4,346	77%	2,994	70%	4,335	77%	2,983	70%	11.00	เพิ่มขึ้น
38	บางยาง (2) ยะลา	1,454	276	1,178	891	61%	715	49%	439	37%	712	49%	436	37%	3.00	เพิ่มขึ้น
<b>รวมภาคใต้ 11.55%</b>		<b>8,194</b>	<b>1,711</b>	<b>6,483</b>	<b>5,456</b>	<b>67%</b>	<b>6,017</b>	<b>73%</b>	<b>4,306</b>	<b>66%</b>	<b>6,004</b>	<b>73%</b>	<b>4,292</b>	<b>66%</b>	<b>14.00</b>	<b>เพิ่มขึ้น</b>
<b>รวมทั้งประเทศ 100%(38)</b>		<b>71,090</b>	<b>23,607</b>	<b>47,482</b>	<b>45,311</b>	<b>64%</b>	<b>54,713</b>	<b>77%</b>	<b>31,103</b>	<b>66%</b>	<b>30,132</b>	<b>42%</b>	<b>30,647</b>	<b>65%</b>	<b>456.59</b>	<b>เพิ่มขึ้น</b>

ที่มาข้อมูล : ตารางสรุปสภาพน้ำในอ่างเก็บน้ำขนาดใหญ่ทั่วประเทศ และตารางสรุปสภาพน้ำในอ่างเก็บน้ำภาคตะวันออกเฉียงเหนือ กรมชลประทาน

หมายเหตุ :

- อ่างเก็บน้ำขนาดใหญ่ หมายถึง อ่างเก็บน้ำที่มีความจุตั้งแต่ 100 ล้าน ลบ.ม. ขึ้นไป
- เป็นอ่างเก็บน้ำอยู่ในความรับผิดชอบของการไฟฟ้าฝ่ายผลิตแห่งประเทศไทย(10) นอกนั้นอยู่ในความรับผิดชอบของกรมชลประทาน(28)
- เป็นอ่างเก็บน้ำขนาดกลางที่มีความสำคัญต่อการอุตสาหกรรมและการประมง ของลุ่มน้ำชายฝั่งทะเลตะวันออก
- ที่มา : กรมชลประทาน และการไฟฟ้าฝ่ายผลิตแห่งประเทศไทย
- จังหวัดที่มีอ่างเก็บน้ำขนาดใหญ่มีจำนวน 26 จังหวัด ไม่มี 50 จังหวัด

รท. หมายถึง ระดับเก็บกักน้ำของอ่าง



ลำดับของเขื่อนตามความจุ

- ศรีนครินทร์ 2.ภูฝอยลม 3.สิริกิติ์ 4.วชิราลงกรณ 5.รัชชประภา
- ลุมพินี 7.สิรินธร 8.มาบประชัน 9.ลำปาว 10.ป่าสัก

ลำดับของเขื่อนตามปริมาณน้ำใช้การได้

- ภูฝอยลม 2.ศรีนครินทร์ 3.สิริกิติ์ 4.วชิราลงกรณ 5.รัชชประภา
- ลำปาว 7.ลุมพินี 8.บางยาง 9.สิรินธร 10.ป่าสัก