



**รายงานการเฝ้าระวังติดตามสถานการณ์น้ำและความช่วยเหลือ
ศูนย์ปฏิบัติการทรัพยากรธรรมชาติและสิ่งแวดล้อม (ด้านทรัพยากรน้ำ)
กระทรวงทรัพยากรธรรมชาติและสิ่งแวดล้อม**

ศูนย์ป้องกันวิกฤติน้ำ กรมทรัพยากรน้ำ

โทรศัพท์ ๐ ๒๒๗๑ ๖๐๐๐ ต่อ ๖๔๔๕ โทรสาร ๐ ๒๒๗๘ ๖๖๒๙ www.dwr.go.th IDLine: mekhalawoc Email: mekhala@dwr.mail.go.th

ศูนย์เทคโนโลยีสารสนเทศทรัพยากรน้ำบาดาล กรมทรัพยากรน้ำบาดาล

โทรศัพท์ ๐ ๒๖๖๖ ๗๐๙๐ โทรสาร ๐ ๒๖๖๖ ๗๑๐๐ www.dgr.go.th Email: itcenter@dgr.mail.go.th

สำนักงานนโยบายและแผนทรัพยากรธรรมชาติและสิ่งแวดล้อม

โทรศัพท์ ๐ ๒๒๖๕๖๕๐๐ www.onep.go.th Email: webmaster@onep.go.th

กรมทรัพยากรธรณี

โทรศัพท์ ๐ ๒๖๒๑๙๕๐๐ www.dmr.go.th Email: webmaster@dmr.mail.go.th

รายงานฉบับที่ ๖๐๔/๒๕๖๔

เวลา ๑๕.๐๐ น.

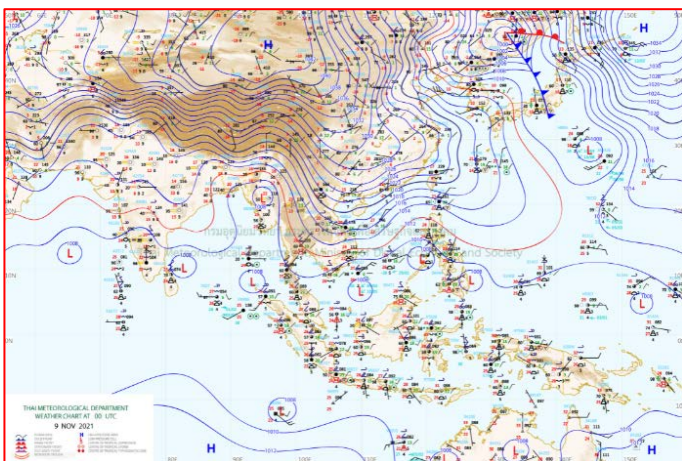
วันที่ ๙ พฤศจิกายน ๒๕๖๔

เรียนรมว.ทส. เลขาธิการ รมว.ทส. ที่ปรึกษา รมว.ทส. ปกท.ทส. รอง ปกท.ทส. อทน. อทบ. และหน่วยงานที่เกี่ยวข้อง

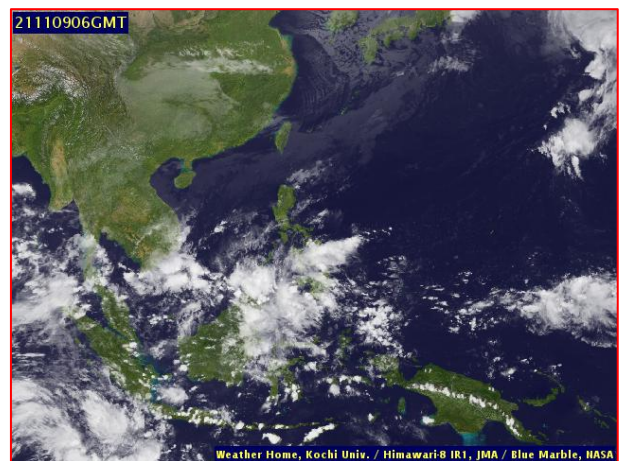
๑. สภาวะอากาศ เวลา ๑๒.๐๐ น. (กรมอุตุนิยมวิทยา)

พยากรณ์อากาศ ๒๔ ชั่วโมงข้างหน้า บริเวณความกดอากาศสูงหรือมวลอากาศเย็นกำลังแรงจากประเทศจีนได้แผ่ลงมาถึงภาคเหนือ ภาคกลาง และภาคตะวันออกเฉียงเหนือ ลักษณะเช่นนี้ทำให้ประเทศไทยตอนบนอุณหภูมิจะลดลง ๑-๓ องศาเซลเซียสกับมีอากาศเย็น แต่ยังคงมีฝนฟ้าคะนองเกิดขึ้นเป็นบางพื้นที่ในภาคเหนือ ภาคกลาง ภาคตะวันออกเฉียงเหนือ รวมทั้งกรุงเทพมหานครและปริมณฑล ขอให้ประชาชนบริเวณประเทศไทยตอนบนดูแลรักษาสุขภาพเนื่องจากอากาศที่หนาวเย็นลงไว้ด้วย

สำหรับมรสุมตะวันออกเฉียงเหนือที่พัดปกคลุมอ่าวไทย ภาคใต้ และทะเลอันดามัน เริ่มมีกำลังแรงขึ้น ทำให้ภาคใต้มีฝนตกหนักบางแห่ง ส่วนคลื่นลมบริเวณอ่าวไทยและทะเลอันดามันมีกำลังปานกลาง โดยอ่าวไทยคลื่นสูงประมาณ ๒ เมตร บริเวณที่มีฝนฟ้าคะนองคลื่นสูงมากกว่า ๒ เมตร และทะเลอันดามันคลื่นสูง ๑-๒ เมตร ขอให้ชาวเรือเดินเรือด้วยความระมัดระวัง และประชาชนที่อาศัยบริเวณชายฝั่งภาคใต้ฝั่งตะวันออกควรระวังอันตรายจากคลื่นลมแรงที่พัดเข้าหาฝั่งไว้ด้วย

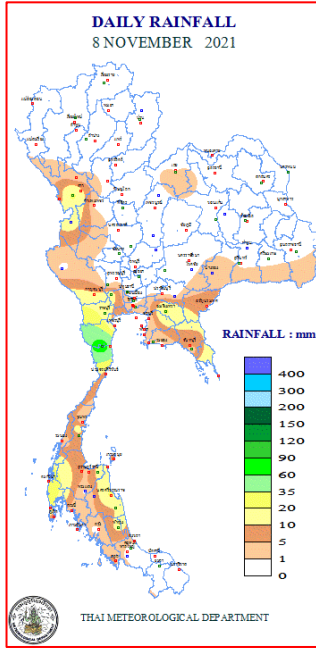


แผนที่อากาศ วันที่ ๙ พ.ย. ๒๕๖๔ เวลา ๐๗.๐๐ น.



ภาพถ่ายดาวเทียม วันที่ ๙ พ.ย. ๒๕๖๔ เวลา ๑๓.๐๐ น.

๒. ปริมาณฝนสะสม ณ เวลา ๐๗.๐๐น.(เมื่อวาน) - ๐๗.๐๐ น.(วันนี้) (กรมอุตุนิยมวิทยา)



| จุดตรวจวัด | ปริมาณฝน (มม.) |
|-----------------------------------|----------------|
| จ.ประจวบคีรีขันธ์ (หนองพลับ สกษ.) | ๗๖.๔ |
| จ.พังงา (ตะกั่วป่า) | ๓๓.๔ |
| จ.ตราด | ๒๘.๗ |
| จ.ตาก (ดอยมูเซอร์ สกษ.) | ๒๓.๔ |
| จ.ฉะเชิงเทรา | ๒๓.๑ |
| จ.นครศรีธรรมราช | ๒๒.๗ |
| จ.ภูเก็ต (ศูนย์ฯ) | ๒๒.๔ |

๓. ปริมาณฝนสะสมของพื้นที่ลาดเชิงเขา ๑๒ ชม. ที่ผ่านมา (กรมทรัพยากรน้ำ)

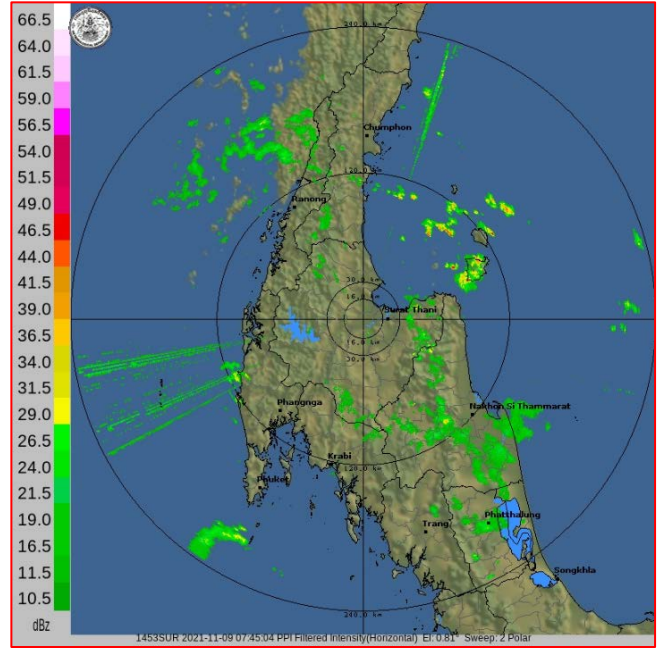
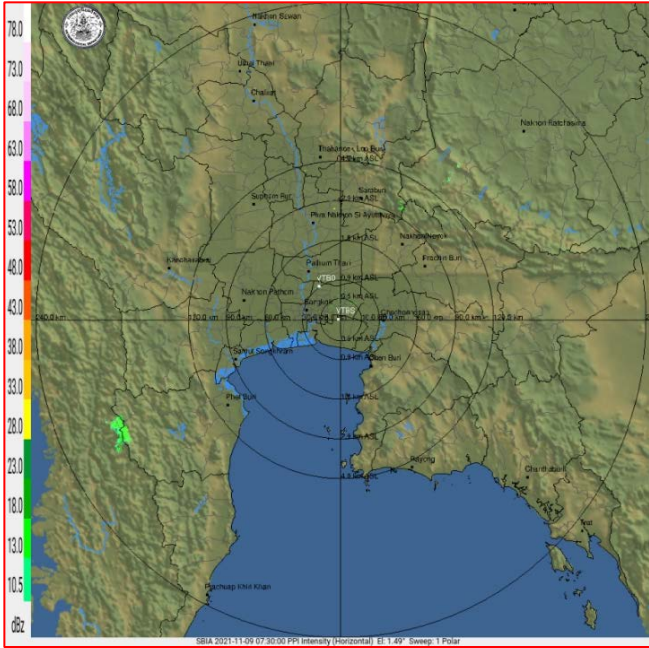
| รหัสสถานี | จุดตรวจวัด | ปริมาณฝน (มม./๑๒ ชม.) |
|-----------|---|-----------------------|
| STN๑๖๔๗ | บ้านลั่นช้าง ต.ยางน้ำกลัดเหนือ อ.หนองหญ้าปล้อง จ.เพชรบุรี | ๑๖๒.๕ |
| STN๑๖๔๒ | บ้านลำตะเคียน ต.แก่งกระจาน อ.แก่งกระจาน จ.เพชรบุรี | ๑๔๕.๕ |
| STN๑๖๔๑ | บ้านหนองเกตุ ต.แก่งกระจาน อ.แก่งกระจาน จ.เพชรบุรี | ๑๔๒.๕ |
| STN๑๖๔๖ | บ้านห้วยรางโพธิ์ ต.ยางน้ำกลัดใต้ อ.หนองหญ้าปล้อง จ.เพชรบุรี | ๑๔๐.๐ |
| STN๐๖๙๒ | บ้านพุน้ำร้อน ต.บ้านบึง อ.บ้านคา จ.ราชบุรี | ๑๑๘.๐ |
| STN๐๒๗๒ | บ้านไทยประจัน ต.ยางหัก อ.ปากท่อ จ.ราชบุรี | ๑๑๑.๐ |
| STN๐๑๔๒ | บ้านโป่งกระทิงล่าง ต.บ้านบึง อ.บ้านคา จ.ราชบุรี | ๑๐๕.๐ |
| STN๐๔๗๙ | บ้านหินสี ต.ยางหัก อ.ปากท่อ จ.ราชบุรี | ๑๐๒.๕ |
| STN๑๖๔๔ | บ้านพุไทร ต.ห้วยแม่เพรียง อ.แก่งกระจาน จ.เพชรบุรี | ๙๗.๕ |
| STN๐๔๘๐ | บ้านห้วยตะวาย ต.ท่าไม้รวก อ.ท่ายาง จ.เพชรบุรี | ๘๖.๐ |

๔. ค่าความชื้นในดิน (กรมทรัพยากรน้ำ/คณะกรรมการจัดการแม่น้ำโขง)

| ภูมิภาค | ความชื้นในดิน [-] ๑ ต.ค. ๖๔ | ความชื้นในดิน [-] ๖ พ.ย. ๖๔ | แนวโน้ม |
|--------------------|-----------------------------|-----------------------------|-----------|
| เหนือ | ๒๐-๔๐ | ๒๐-๔๐ | ทรงตัว |
| กลาง | ๘๐-๑๐๐ | ๘๐-๑๐๐ | ทรงตัว |
| ตะวันออกเฉียงเหนือ | ๖๐-๘๐ | ๔๐-๖๐ | ลดลง |
| ตะวันออก | ๘๐-๑๐๐ | ๖๐-๘๐ | ลดลง |
| ตะวันตก | ๔๐-๖๐ | ๖๐-๘๐ | เพิ่มขึ้น |
| ใต้ | ๖๐-๘๐ | ๖๐-๘๐ | ทรงตัว |

หมายเหตุ : ความชื้นในดิน ๐ หมายถึง ดินที่แห้งสนิท และ ๑๐๐ หมายถึง ดินที่อิ่มน้ำ

๕. เรดาร์ตรวจอากาศ ณ วันที่ ๙ พฤศจิกายน ๒๕๖๔ (กรมอุตุฯ)



สถานีสุวรรณภูมิ เวลา ๑๔.๓๐ น.

สถานีสุราษฎร์ธานี เวลา ๑๔.๓๐ น.

จากเรดาร์ตรวจอากาศจะพบว่ามีกลุ่มเมฆฝนบริเวณภาคใต้ของประเทศไทย

๖. สถานการณ์น้ำในแหล่งเก็บกักน้ำ ณ วันที่ ๙ พฤศจิกายน ๒๕๖๔ (กรมชลประทาน กรมทรัพยากรน้ำ และสททช.)

๖.๑ ปริมาณน้ำในอ่างฯ ๕๔,๕๔๓ ล้าน ลบ.ม. คิดเป็นร้อยละ ๗๗ (ปริมาณน้ำใช้การได้ ๓๑,๐๐๐ ล้าน ลบ.ม. คิดเป็นร้อยละ ๖๕) ปริมาณน้ำในอ่างฯ เทียบกับปี ๒๕๖๓ (๔๔,๒๔๘ ล้าน ลบ.ม. คิดเป็นร้อยละ ๖๒) มากกว่าปี ๒๕๖๓ จำนวน ๑๐,๒๙๕ ล้าน ลบ.ม. ปริมาณน้ำไหลลงอ่างฯ จำนวน ๑๕๐.๒๑ ลบ.ม. ปริมาณน้ำ ระบายจำนวน ๑๑๕.๕๙ ล้าน ลบ.ม. สามารถรับน้ำได้อีก ๑๖,๘๙๔ ล้าน ลบ.ม.

| อ่างเก็บน้ำ | ความจุที่ รณก. (ล้าน ลบ.ม.) | ปริมาณ น้ำในอ่าง | | ปริมาณ น้ำใช้การได้ | | ปริมาณ น้ำไหลลงอ่าง | | ปริมาณ น้ำระบาย | | ปริมาณน้ำ รับได้อีก (ล้าน ม. ^๓) (ความจุที่ รณก.- ปริมาณน้ำปัจจุบัน) |
|--------------------|-----------------------------------|-----------------------------------|---------------------|-----------------------------------|--------------------|-----------------------------------|-------------------------------------|-----------------------------------|-------------------------------------|---|
| | | ปริมาณ (ล้าน ม. ^๓) | % น้ำเก็บ กัก | ปริมาณ (ล้าน ม. ^๓) | % น้ำใช้ การ | วันนี้ (ล้าน ม. ^๓) | เมื่อวาน (ล้าน ม. ^๓) | วันนี้ (ล้าน ม. ^๓) | เมื่อวาน (ล้าน ม. ^๓) | |
| ๑.ภูมิพล | ๑๓,๔๖๒ | ๘,๒๓๑ | ๖๑ | ๔,๔๓๑ | ๓๓ | ๑๐.๕๗ | ๒๘.๖๒ | ๑.๐๐ | ๑.๐๐ | ๕,๒๓๑ |
| ๒.สิริกิติ์ | ๙,๕๑๐ | ๔,๕๑๕ | ๔๗ | ๑,๖๖๕ | ๑๘ | ๙.๘๙ | ๖.๔๑ | ๔.๐๐ | ๔.๐๖ | ๔,๙๙๕ |
| ๓.จุฬารัตน์ | ๑๖๔ | ๑๖๔ | ๑๐๐ | ๑๒๗ | ๗๗ | ๐.๖๓ | ๐.๖๐ | ๑.๐๖ | ๑.๐๔ | เต็มความจุ |
| ๔.อุบลรัตน์ | ๒,๔๓๑ | ๒,๗๗๐ | ๑๑๔ | ๒,๑๘๙ | ๙๐ | ๑๑.๑๑ | ๑๙.๐๐ | ๒๕.๐๒ | ๒๕.๐๐ | เต็มความจุ |
| ๕.ลำปาว | ๑,๙๘๐ | ๑,๒๗๖ | ๖๔ | ๑,๑๗๖ | ๕๙ | ๑.๑๔ | ๑.๑๕ | ๐.๐๔ | ๐.๐๔ | ๗๐๔ |
| ๖.สิรินธร | ๑,๙๖๖ | ๑,๘๐๗ | ๙๒ | ๙๗๕ | ๘๖ | ๐.๙๗ | ๐.๙๐ | ๐.๐๗ | ๐.๐๐ | ๑๕๙ |
| ๗.ป่าสักชลสิทธิ์ | ๙๖๐ | ๑,๐๑๗ | ๑๐๖ | ๑,๐๑๔ | ๑๐๖ | ๒๙.๑๐ | ๓๕.๖๔ | ๓๘.๙๕ | ๓๘.๙๒ | เต็มความจุ |
| ๘.ศรีนครินทร์ | ๑๗,๗๔๕ | ๑๖,๐๙๒ | ๙๑ | ๕,๘๒๗ | ๓๓ | ๒๖.๑๔ | ๒๗.๗๑ | ๔.๙๙ | ๔.๙๖ | ๑,๖๕๓ |
| ๙.วชิราลงกรณ์ | ๘,๘๖๐ | ๗,๗๓๗ | ๘๗ | ๔,๗๒๕ | ๕๓ | ๕.๘๔ | ๑๑.๔๑ | ๕.๐๑ | ๖.๙๗ | ๑,๑๒๓ |
| ๑๐.ขุนด่านปราการชล | ๒๒๔ | ๒๒๔ | ๑๐๐ | ๒๒๐ | ๙๘ | ๐.๒๗ | ๐.๖๔ | ๐.๒๕ | ๐.๕๓ | เต็มความจุ |
| ๑๑.รัชชประภา | ๕,๖๓๙ | ๔,๓๔๖ | ๗๗ | ๒,๙๙๔ | ๕๓ | ๖.๙๐ | ๔.๑๒ | ๕.๐๑ | ๓.๗๖ | ๑,๒๙๓ |
| ๑๒.บางยาง | ๑,๔๕๔ | ๗๑๕ | ๔๙ | ๔๓๙ | ๓๐ | ๖.๘๙ | ๙.๔๖ | ๖.๐๙ | ๓.๙๙ | ๗๓๙ |

๖.๒ อ่างเก็บน้ำขนาดกลาง ๔๑๒ แห่ง มีปริมาณน้ำ ๔,๖๒๗ ล้าน ลบ.ม. (๙๐%) ปริมาณน้ำใช้การ ๔,๒๓๙ ล้าน ลบ.ม. (๘๙%)

๖.๔ แหล่งน้ำในพื้นที่นอกเขตชลประทาน ๑๐๒,๐๙๙ แห่ง มีปริมาณน้ำรวม ๗,๗๐๖ ล้าน ลบ.ม. (๙๑%)

๖.๕ อ่างเก็บน้ำขนาดกลางนอกเขตชลประทาน ๖๕ แห่ง ภายใต้การดูแลของกรมทรัพยากรน้ำปริมาณน้ำปัจจุบัน ๑๙๗.๕๘ ล้านลบ.ม. (๘๔%)

| ภูมิภาค | จำนวน (แห่ง) | ปริมาณรวม (ล้าน ลบ.ม.) | ปริมาณน้ำ (ล้าน ลบ.ม.) | | | | | | | ปัจจุบัน | |
|--------------------|----------------|------------------------|------------------------|-----------------|-----------------|-----------------|-----------------|-----------------|-----------------|--------------|--|
| | | | เดือน | | | | | | ๓ พ.ย. ๖๔ | ร้อยละ | |
| | | | พ.ค. ๖๔ | มิ.ย. ๖๔ | ก.ค. ๖๔ | ส.ค. ๖๔ | ก.ย. ๖๔ | ต.ค. ๖๔ | | | |
| เหนือ | ๑๗,๒๔๙ | ๑,๑๐๓ | ๓๕๓.๔๑ | ๓๖๕.๔๑ | ๓๕๐.๙๔ | ๓๙๔.๓๗ | ๔๒๓.๔๖ | ๓๙๙.๖๗ | ๘๑๓.๔๘ | ๘๓.๐๐ | |
| ตะวันออกเฉียงเหนือ | ๕๔,๕๔๗ | ๓,๕๖๔ | ๒,๑๗๐.๘๐ | ๒,๑๓๓.๖๔ | ๒,๑๕๐.๓๖ | ๒,๒๓๕.๕๕ | ๒,๑๔๖.๔๑ | ๓,๙๖๖.๖๕ | ๓,๙๖๗.๖๑ | ๙๔.๐๐ | |
| กลาง | ๑๖,๓๖๗ | ๑,๑๓๗ | ๗๕๑.๒๒ | ๗๓๒.๐๔ | ๖๐๙.๗๔ | ๗๒๓.๖๘ | ๖๙๐.๗๓ | ๑,๕๒๐.๓๒ | ๑,๕๔๙.๕๗ | ๑๐๑.๐๐ | |
| ตะวันออก | ๗,๘๐๔ | ๖๓๕ | ๕๐๐.๓๙ | ๕๒๒.๕๕ | ๔๗๙.๖๕ | ๕๔๐.๔๐ | ๖๒๕.๔๘ | ๙๙๙.๕๖ | ๑,๐๑๒.๘๓ | ๑๐๒.๐๐ | |
| ตะวันตก | ๒,๕๐๖ | ๗๑๑ | ๑๑๙.๘๔ | ๑๑๓.๙๒ | ๙๖.๓๔ | ๙๔.๔๓ | ๙๑.๙๗ | ๑๕๖.๗๐ | ๑๖๓.๙๐ | ๑๐๖.๐๐ | |
| ใต้ | ๓,๖๒๖ | ๑,๓๑๙ | ๒๔๒.๑๗ | ๒๒๖.๔๓ | ๒๐๐.๙๕ | ๑๙๕.๒๒ | ๑๘๘.๕๘ | ๑๙๙.๒๐ | ๒๐๑.๙๐ | ๕๙.๐๐ | |
| รวม | ๑๐๒,๐๙๙ | ๘,๔๗๐ | ๔,๑๓๗.๘๓ | ๔,๐๙๓.๙๙ | ๓,๘๘๗.๙๙ | ๔,๑๘๓.๖๕ | ๔,๑๖๖.๖๓ | ๗,๖๔๒.๑๐ | ๗,๗๐๙.๒๙ | ๘๙.๐๐ | |

๗. สถานการณ์น้ำในประเทศ ณ วันที่ ๖ - ๙ พฤศจิกายน ๒๕๖๔ (กรมชลประทาน)

| สถานี | แม่น้ำ | อำเภอ | จังหวัด | ระดับตลิ่ง (ม.รทก.) | ระดับน้ำ (ม.รทก.) | | | | แนวโน้ม | เปรียบเทียบระดับตลิ่ง |
|-------|------------|--------------|---------------|---------------------|-------------------|---------|--------|--------|-----------|-----------------------|
| | | | | | เสาร์ | อาทิตย์ | จันทร์ | อังคาร | | |
| | | | | | ๖ พ.ย. | ๗ พ.ย. | ๘ พ.ย. | ๙ พ.ย. | | |
| P.๑ | ปิง | เมือง | เชียงใหม่ | ๓.๗๐ | ๑.๔๓ | ๑.๔๙ | ๑.๔๖ | ๑.๓๙ | ลดลง | -๒.๓๑ |
| W.๑C | วัง | เมือง | ลำปาง | ๕.๒๐ | -๐.๓๗ | -๐.๔๑ | -๐.๔๖ | *** | *** | *** |
| Y.๑๖ | ยม | บางระกำ | พิษณุโลก | ๗.๓๐ | ๙.๐๓ | ๘.๙๘ | ๘.๙๑ | ๘.๘๓ | ลดลง | ล้นตลิ่ง |
| N.๗A | น่าน | เมือง | พิจิตร | ๙.๘๗ | ๖.๘๓ | ๖.๖๒ | ๖.๔๔ | ๖.๑๓ | ลดลง | -๓.๗๔ |
| C.๒ | เจ้าพระยา | เมือง | นครสวรรค์ | ๒๖.๒๐ | ๒๓.๕๐ | ๒๓.๓๒ | ๒๓.๑๔ | ๒๒.๙๕ | ลดลง | -๓.๒๕ |
| C.๑๓ | เจ้าพระยา | สรรพยา | ชัยนาท | ๑๖.๓๔ | ๑๔.๗๑ | ๑๔.๕๙ | ๑๔.๓๑ | ๑๔.๐๔ | ลดลง | -๒.๓๐ |
| M.๖A | มูล | สตึก | บุรีรัมย์ | ๖.๐๐ | ๗.๘๖ | ๗.๘๕ | ๗.๘๐ | ๗.๗๖ | ลดลง | ล้นตลิ่ง |
| M.๗ | มูล | เมือง | อุบลราชธานี | ๗.๐๐ | ๗.๗๐ | ๗.๗๑ | ๗.๗๓ | ๗.๗๓ | ทรงตัว | ล้นตลิ่ง |
| M.๑๙๑ | ลำตะคอง | เมือง | นครราชสีมา | ๓.๕๐ | ๑.๑๙ | ๐.๙๔ | ๑.๐๓ | ๑.๑๒ | เพิ่มขึ้น | -๒.๓๘ |
| M.๖๙ | ลำเซบก | โครงการพิเศษ | อุบลราชธานี | ๗.๓๐ | ๕.๔๓ | ๕.๔๗ | ๕.๓๙ | ๕.๓๔ | ลดลง | -๑.๙๖ |
| X.๖๔ | คลองท่าแซะ | ท่าแซะ | ชุมพร | ๑๗.๑๓ | ๘.๖๖ | ๘.๗๔ | ๙.๐๙ | ๘.๕๖ | ลดลง | -๘.๕๗ |
| X.๑๔๙ | คลองกลาย | นบพิตำ | นครศรีธรรมราช | ๓๓.๙๖ | ๒๘.๔๘ | ๒๘.๔๕ | ๒๘.๔๓ | ๒๘.๔๕ | เพิ่มขึ้น | -๕.๕๑ |
| X.๒๗๔ | แม่น้ำโกลก | เวียง | นราธิวาส | ๒๔.๑๘ | ๑๘.๕๘ | ๑๘.๕๗ | ๑๘.๕๗ | ๑๘.๕๗ | ทรงตัว | -๕.๖๑ |
| X.๓๗A | แม่น้ำตาปี | พระแสง | สุราษฎร์ธานี | ๑๑.๗๐ | ๘.๓๔ | ๘.๓๑ | ๘.๕๙ | ๘.๘๙ | เพิ่มขึ้น | -๒.๘๑ |

*** ยังไม่ได้รับรายงาน

๘. สถานการณ์น้ำในพื้นที่ลุ่มน้ำโขง ณ วันที่ ๙ พฤศจิกายน ๒๕๖๔ (คณะกรรมการแม่น้ำโขง)

| สถานี | ระดับอ้างอิง (ม.รทก.) | ระดับตลิ่ง (ม.) | ระดับน้ำ (ม.) | | | | | เปรียบเทียบระดับตลิ่ง (ม.) | ผลต่างของระดับน้ำ (ม.) | | แนวโน้ม |
|--------------------------|--------------------------|--------------------|---------------|--------|--------|--------|--------|----------------------------|------------------------|-------------------|-----------|
| | | | ๕ พ.ย. | ๖ พ.ย. | ๗ พ.ย. | ๘ พ.ย. | ๙ พ.ย. | | ๓ วัน ย้อนหลัง | ๕ วัน ย้อนหลัง | |
| อ.เชียงแสน จ.เชียงราย | ๓๕๗.๑๑๐ | ๑๒.๘๐ | ๒.๗๕ | ๒.๗๐ | ๒.๕๘ | ๒.๔๘ | ๒.๓๙ | -๑๐.๔๑ | -๐.๑๙ | -๐.๓๖ | ลดลง |
| อ.เชียงคาน จ.เลย | ๑๙๔.๑๑๘ | ๑๖.๐๐ | ๖.๗๒ | ๖.๗๘ | ๖.๘๒ | ๖.๙๘ | ๖.๙๐ | -๙.๑ | ๐.๐๘ | ๐.๑๘ | ลดลง |
| อ.เมือง จ.หนองคาย | ๑๕๓.๖๔๘ | ๑๒.๒๐ | ๓.๓๔ | ๓.๕๒ | ๓.๖๐ | ๓.๖๕ | ๓.๗๙ | -๘.๔๑ | ๐.๑๙ | ๐.๔๕ | เพิ่มขึ้น |
| อ.เมือง จ.นครพนม | ๑๓๒.๖๘๐ | ๑๒.๐๐ | ๒.๘๓ | ๒.๗๗ | ๒.๗๒ | ๒.๗๑ | ๒.๗๑ | -๙.๒๙ | -๐.๐๑ | -๐.๑๒ | ทรงตัว |
| อ.เมือง จ.มุกดาหาร | ๑๒๔.๒๑๙ | ๑๒.๕๐ | ๓.๐๓ | ๒.๙๘ | ๒.๙๒ | ๒.๘๘ | ๒.๘๘ | -๙.๖๒ | -๐.๐๔ | -๐.๑๕ | ทรงตัว |
| อ.โขงเจียม จ.อุบลราชธานี | ๘๙.๐๓๐ | ๑๔.๕๐ | ๕.๑๓ | ๕.๐๗ | ๕.๐๒ | ๔.๙๖ | ๔.๙๐ | -๙.๖ | -๐.๑๒ | -๐.๒๓ | ลดลง |

*** ไม่มีสถานการณ์

๙. สถานการณ์เตือนภัย Early Warning ณ วันที่ ๙ พฤศจิกายน ๒๕๖๔ (กรมทรัพยากรน้ำ)

| การแจ้งเตือน | สถานี | การแจ้งเตือน | ช่วงเวลา |
|-----------------------------|-------|--------------|----------|
| เตือนสีแดง (อพยพ) | - | - | - |
| เตือนสีเหลือง (เตือนภัย) | - | - | - |
| เตือนสีเขียว (เฝ้าระวัง) | - | - | - |

***ไม่มีสถานการณ์

๑๐. พื้นที่ติดตามและเฝ้าระวังสถานการณ์ธรณีพิบัติภัย ณ วันที่ ๙ พฤศจิกายน ๒๕๖๔ (กรมทรัพยากรธรณี)

เนื่องจากในพื้นที่เสี่ยงดินถล่มมีฝนตกต่อเนื่อง ประกอบกับมีพื้นที่คาดการณ์ปริมาณน้ำฝนที่อาจก่อให้เกิดดินถล่ม โดยเฉพาะในบริเวณภาคเหนือ จังหวัดตาก ภาคกลาง จังหวัดประจวบคีรีขันธ์ และภาคใต้ จังหวัดชุมพร นครศรีธรรมราช ศูนย์ปฏิบัติการธรณีพิบัติภัยจึงได้ทำการเฝ้าระวังและติดตามสถานการณ์ธรณีพิบัติภัยดินถล่มและน้ำป่าไหลหลากเป็นพิเศษ และจะทำการแจ้งอาสาสมัครเครือข่ายในพื้นที่เสี่ยงภัยต่อไป

๑๑. เหตุการณ์วิกฤตน้ำปัจจุบัน ณ วันที่ ๙ พฤศจิกายน ๒๕๖๔ [เวลา ๐๘.๐๐ น. - ๑๕.๐๐ น. (วันนี้)]

ไม่มีสถานการณ์

๑๒. สถานการณ์ภาวะน้ำท่วม และสถานการณ์ฝนแล้ง/ฝนทิ้งช่วง ณ วันที่ ๙ พฤศจิกายน ๒๕๖๔ (ปก.)

สถานการณ์น้ำล้นตลิ่ง

สถานการณ์อุทกภัยที่เกิดขึ้นจากมรสุมตะวันออกเฉียงเหนือที่พัดปกคลุมอ่าวไทยและภาคใต้จะมีกำลังแรงขึ้น ตั้งแต่วันที่ ๖-๙ พ.ย. ๒๕๖๔ ทำให้ภาคใต้มีฝนตกหนักถึงหนักมากบางแห่ง ส่งผลให้เกิดน้ำท่วมฉับพลัน น้ำป่าไหลหลาก และน้ำล้นตลิ่ง ในพื้นที่ ๕ จ. (สุราษฎร์ธานี นครศรีธรรมราช กระบี่ ตรัง พัทลุง) **ปัจจุบันสถานการณ์คลี่คลายแล้วทุกจังหวัด**

สถานการณ์อุทกภัยที่เกิดขึ้นจากอิทธิพลพายุ “เตี้ยนหมู่” “ไลออนร็อก” “คมปาซุ” และร่องมรสุมพาดผ่านภาคตะวันออกและภาคใต้ตอนบน ตั้งแต่วันที่ ๒๓ ก.ย. - ๘ พ.ย. ๒๕๖๔ ทำให้บริเวณประเทศไทยมีฝนตกหนักถึงหนักมากบางแห่ง ส่งผลให้เกิดน้ำท่วมฉับพลัน น้ำป่าไหลหลาก และน้ำล้นตลิ่ง ปัจจุบันยังคงมีสถานการณ์ในพื้นที่ ๑๐ จ. (หนองบัวลำภู มหาสารคาม อุบลราชธานี นครราชสีมา สิงห์บุรี ลพบุรี สุพรรณบุรี ราชบุรี อ่างทอง พระนครศรีอยุธยา ปทุมธานี นครปฐม) ๓๑ อ. ๒๘๗ ต. ๑,๖๗๖ ม. ยังคงมีประชาชนได้รับผลกระทบ ๗๖,๖๑๐ครัวเรือน และมีผู้เสียชีวิต ๒๓ ราย (จ.ลพบุรี ๑๑ ราย ชาย ๙ ราย หญิง ๑ ราย เด็กชาย ๑ ราย,จ.เพชรบูรณ์ชาย ๒ ราย , จ.ชัยนาท ๒ ราย ชาย ๑ ราย หญิง ๑ ราย ,จ.นครสวรรค์ ๓ ราย ชาย ๒ รายหญิง ๑ ราย , จ.สิงห์บุรี ๓ ราย ชาย ๒ ราย หญิง ๑ ราย ,จ.สุพรรณบุรี ๒ ราย ชาย ๑ รายเด็กหญิง ๑ ราย)

๑๓. การคาดหมายลักษณะอากาศ ๗ วันข้างหน้า (ระหว่างวันที่ ๙ - ๑๕ พฤศจิกายน ๒๕๖๔)

ในช่วงวันที่ ๙ - ๑๕ พ.ย. ๖๔ บริเวณความกดอากาศสูงหรือมวลอากาศเย็นกำลังค่อนข้างแรงจากประเทศจีนยังคงแผ่ลงมาปกคลุมประเทศไทยตอนบนและทะเลจีนใต้ ทำให้บริเวณประเทศไทยมีอากาศเย็นถึงหนาวกับมีลมแรง อุณหภูมิจะลดลง ๒-๔ องศาเซลเซียส สำหรับมรสุมตะวันออกเฉียงเหนือที่พัดปกคลุมอ่าวไทยและภาคใต้จะมีกำลังแรงขึ้น ทำให้ภาคใต้ยังคงมีฝนตกต่อเนื่องและมีฝนตกหนักถึงหนักมากบางแห่ง ส่วนคลื่นลมบริเวณอ่าวไทยจะมีกำลังแรงขึ้น โดยบริเวณอ่าวไทยจะมีคลื่นสูง ๒-๓ เมตร บริเวณที่มีฝนฟ้าคะนองคลื่นสูงมากกว่า ๓ เมตร และทะเลอันดามันมีคลื่นสูง ๑-๒ เมตร

๑๔. ความช่วยเหลือภัยแล้งสะสมของกรมทรัพยากรน้ำ

ความช่วยเหลือในพื้นที่ประสบปัญหาภัยแล้ง ตั้งแต่วันที่ ๑ ตุลาคม - ๘ พฤศจิกายน ๒๕๖๔

| หน่วยงาน | จังหวัด | ปริมาณการ สูบน้ำ (ลบ.ม.) | ปริมาณการ แจกจ่ายน้ำ สะอาด (ลิตร) | น้ำดื่มบรรจุ ขวด (ขวด) | ประโยชน์ที่ได้รับ | | |
|----------|--------------|--------------------------------|--|------------------------------|-------------------|---------|-----------------------|
| | | | | | อุปโภค-บริโภค | | พื้นที่เกษตร (ไร่) |
| | | | | | ครัวเรือน | ประชากร | |
| ภาค ๑ | ลำปาง | - | ๑๖๕,๓๘๙ | ๑,๒๐๐ | ๑๖๗,๕๗๘ | ๔๔๗,๔๕๒ | - |
| | เชียงใหม่ | - | ๑๖,๕๐๗ | - | ๒๑,๒๐๑ | ๘๗,๖๗๕ | - |
| | แม่ฮ่องสอน | - | ๑๖,๑๙๓ | - | ๙,๒๔๘ | ๖๐,๙๘๖ | - |
| | เชียงราย | - | ๔๗,๗๓๔ | - | ๕๖,๔๗๑ | ๑๗๔,๔๗๗ | - |
| | กำแพงเพชร | - | ๑๕,๙๐๔ | - | ๔๔,๑๒๕ | ๑๗๙,๓๑๐ | - |
| ภาค ๓ | อุดรธานี | ๕๗,๐๐๐ | ๓๐,๐๐๐ | - | ๗๓๐ | ๓,๔๕๘ | ๓๒๐ |
| ภาค ๔ | ขอนแก่น | ๕๑๑,๖๐๐ | - | - | ๑,๐๖๕ | ๓,๙๖๘ | - |
| ภาค ๙ | น่าน | - | ๕๐๐ | - | - | ๕๙ | - |
| | อุตรดิตถ์ | - | ๗๖,๗๐๐ | - | ๑,๒๖๙ | ๔,๓๗๐ | - |
| | พิษณุโลก | - | - | ๑,๕๐๐ | - | ๑,๐๓๐ | - |
| ภาค ๑๐ | สุราษฎร์ธานี | ๔๘,๖๐๐ | ๕๔,๐๐๐ | - | ๖๔ | ๓๑๐ | ๒,๖๐๐ |
| ภาค ๑๑ | อำนาจเจริญ | ๗๒,๔๐๐ | - | - | ๒๓๐ | ๙๒๐ | ๕๐ |
| | ๑๒ จังหวัด | ๖๘๘,๖๐๐ | ๔๒๒,๙๒๗ | ๒,๗๐๐ | ๓๐๑,๙๘๑ | ๙๖๔,๐๕๑ | ๒,๙๗๐ |

กระทรวงทรัพยากรธรรมชาติและสิ่งแวดล้อม
วันที่ ๘ พฤศจิกายน ๒๕๖๔

๑. กรม ทรัพยากรน้ำ สำนักงาน ทรัพยากรน้ำภาค ๑๑
๒. กิจกรรมที่ดำเนินการ สำรวจพื้นที่ที่ได้รับผลกระทบจากระดับน้ำมูลที่สูงขึ้น โดยสำรวจแนวกันกระสอบทราย และเครื่องสูบน้ำจำนวน ๒ เครื่อง ขนาด ๑๒ นิ้ว และขนาด ๓๐ นิ้ว ณ ชุมชนท่ากอไผ่ เทศบาลเมืองวารินชำราบ อำเภอวารินชำราบ จังหวัดอุบลราชธานี
๓. ประโยชน์ที่ได้รับ _____ - _____ ไร่ _____ ๘๔,๐๐๐ ลูกบาศก์เมตร
_____ - _____ ครัวเรือน _____ - _____ คน



จึงเรียนมาเพื่อโปรดทราบ

นายภาตล ถาวรฤชรัตน์
อธิบดีกรมทรัพยากรน้ำ
ประธานคณะทำงานศูนย์ปฏิบัติการ
ทรัพยากรธรรมชาติและสิ่งแวดล้อม
(ด้านทรัพยากรน้ำ)