



รายงานการเฝ้าระวังติดตามสถานการณ์น้ำ ๒๔ ชั่วโมง

ศูนย์ป้องกันวิกฤติน้ำ กรมทรัพยากรน้ำ กระทรวงทรัพยากรธรรมชาติและสิ่งแวดล้อม
โทรศัพท์ ๐ ๒๒๔๘ ๖๖๓๑ โทรสาร ๐ ๒๒๔๘ ๖๖๒๙ <http://www.dwr.go.th>

รายงานฉบับที่ ๗๘๘/๒๕๖๐

เวลา ๑๕.๐๐ น.

วันที่ ๔ กุมภาพันธ์ ๒๕๖๐

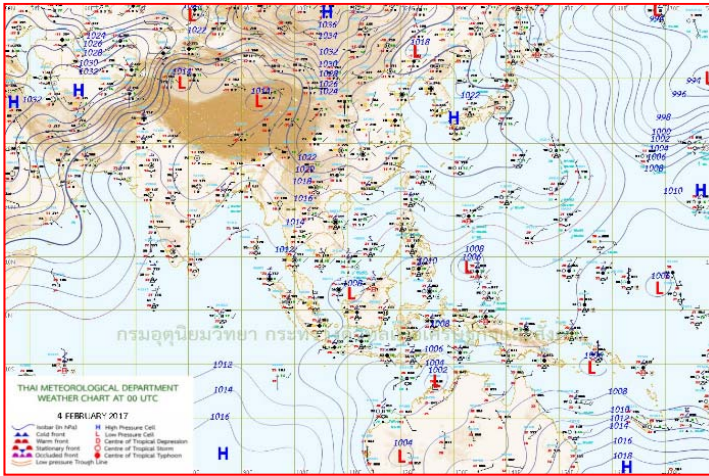
เรื่อง รายงานการเฝ้าระวังติดตามสถานการณ์น้ำ ๒๔ ชั่วโมง

เรียน รมว.ทส. เลขานุการ รมว.ทส. ปกท.ทส. รอง ปกท.ทส. อทท. รอง อทท. และหน่วยงานที่เกี่ยวข้อง

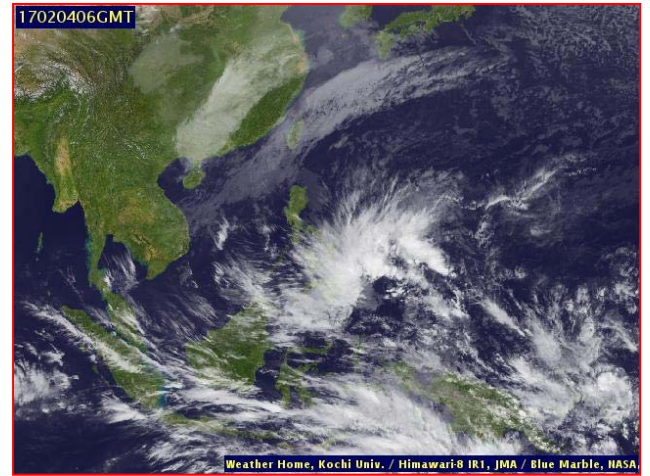
กรมทรัพยากรน้ำขอรายงานการเฝ้าระวังและติดตามสถานการณ์น้ำ ประจำวันที่ ๔ กุมภาพันธ์ ๒๕๖๐ ดังนี้

๑. สภาวะอากาศ ณ เวลา ๑๒.๐๐ น. (ที่มา: กรมอุตุนิยมวิทยา)

พยากรณ์อากาศ ๒๔ ชั่วโมงข้างหน้า ประเทศไทยตอนบนมีอากาศหนาวเย็นโดยทั่วไป ขอให้ประชาชนในบริเวณดังกล่าวดูแลสุขภาพเนื่องจากสภาพอากาศที่หนาวเย็นอย่างต่อเนื่องไว้ด้วย ส่วนภาคใต้มีฝนบางพื้นที่ในระยะนี้

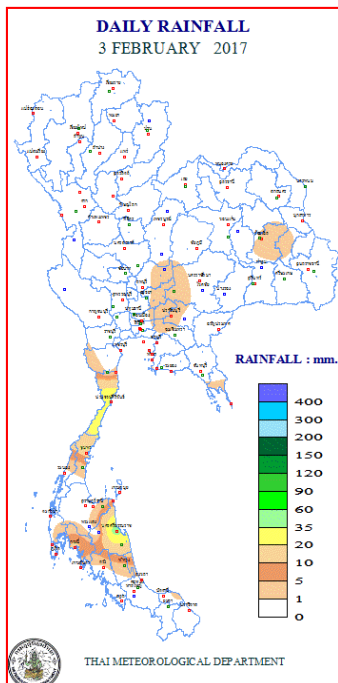


แผนที่อากาศ วันที่ ๔ ก.พ. ๒๕๖๐ เวลา ๐๗.๐๐ น.



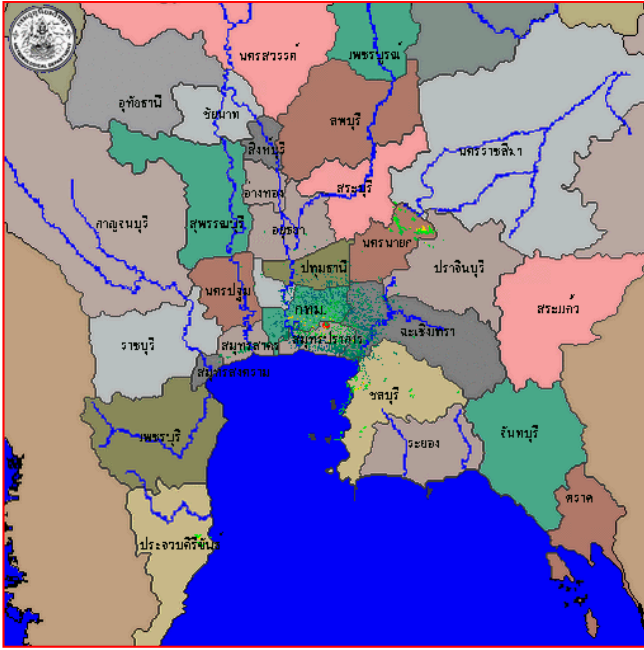
ภาพถ่ายจากดาวเทียม วันที่ ๔ ก.พ. ๒๕๖๐ เวลา ๑๓.๐๐ น.

๒. ปริมาณฝนสะสม ณ เวลา ๐๗.๐๐ น. (เมื่อวาน) - ๐๗.๐๐ น. (วันนี้) (ที่มา: กรมอุตุนิยมวิทยา)

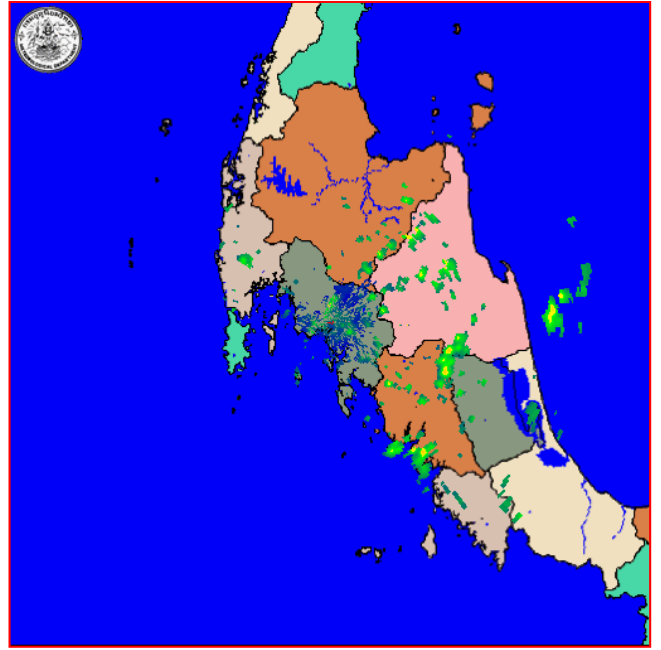


จุดตรวจวัด	ปริมาณฝน (มม.)
จ.นครศรีธรรมราช	๔๗.๘
จ.นครศรีธรรมราช (สภข.)	๒๖.๙
จ.กระบี่	๑๓.๒
จ.ชุมพร	๑๓.๐
จ.ชุมพร (สวี่ สภข.)	๖.๖
จ.ร้อยเอ็ด	๔.๓
จ.ปราจีนบุรี	๔.๒

๓. เรดาร์ตรวจอากาศ ณ วันที่ ๔ กุมภาพันธ์ ๒๕๖๐ (ที่มา: กรมอุตุนิยมวิทยา)



สถานีสุวรรณภูมิ เวลา ๑๔.๓๐ น.



สถานีกระบี่ เวลา ๑๔.๓๐ น.

จากเรดาร์ตรวจอากาศ จะพบว่ามียกุ่มเมฆฝนกระจายบริเวณภาคกลาง ภาคตะวันออก และภาคใต้

๔. สถานการณ์น้ำในอ่างเก็บน้ำขนาดใหญ่ ณ วันที่ ๔ กุมภาพันธ์ ๒๕๖๐ (ที่มา: กรมชลประทาน)

สภาพน้ำในอ่างเก็บน้ำขนาดใหญ่ ปริมาณน้ำในอ่างฯ ๔๗,๐๔๘ ล้าน ลบ.ม. คิดเป็นร้อยละ ๖๖ (ปริมาณน้ำใช้การได้ ๒๓,๕๒๒ ล้าน ลบ.ม. คิดเป็นร้อยละ ๕๐) ปริมาณน้ำในอ่างฯ เทียบกับปี ๒๕๕๙ (๓๗,๙๔๕ ล้าน ลบ.ม. คิดเป็นร้อยละ ๕๔) มากกว่าปี ๒๕๕๙ จำนวน ๙,๑๐๔ ล้าน ลบ.ม. ปริมาณน้ำไหลลงอ่างฯ จำนวน ๒๓.๙๗ ล้าน ลบ.ม. ปริมาณน้ำระบายจำนวน ๙๔.๐๖ ล้าน ลบ.ม. สามารถรับน้ำได้อีก ๒๓,๗๐๙ ล้าน ลบ.ม. ในช่วงฤดูแล้งตั้งแต่วันที่ ๑ พฤศจิกายน ๒๕๕๙ ถึงปัจจุบัน ปริมาณน้ำไหลลงอ่างฯ สะสม จำนวน ๕,๗๕๙ ลบ.ม. ปริมาณน้ำระบายสะสม จำนวน ๖,๖๔๘ ล้าน ลบ.ม.

อ่างเก็บน้ำ	ปริมาณน้ำในอ่าง		ปริมาณน้ำใช้การได้		ปริมาณน้ำไหลลงอ่าง		ปริมาณน้ำระบาย		ปริมาณน้ำรับได้อีก (ล้าน ม. ^๓) (ความจุที่ รนส.- ปริมาณน้ำปัจจุบัน)
	ปริมาณ (ล้าน ม. ^๓)	% น้ำเก็บกัก	ปริมาณ (ล้าน ม. ^๓)	% น้ำใช้การ	วันนี้ (ล้าน ม. ^๓)	เมื่อวาน (ล้าน ม. ^๓)	วันนี้ (ล้าน ม. ^๓)	เมื่อวาน (ล้าน ม. ^๓)	
๑.ภูมิพล	๖,๗๑๐	๕๐	๒,๙๑๐	๓๐	๐.๔๓	๒.๐๕	๑๑.๐๐	๑๑.๐๐	๖,๗๕๒
๒.สิริกิติ์	๖,๖๒๔	๗๐	๓,๗๗๔	๕๗	๔.๑๓	๔.๓๗	๒๗.๐๗	๒๗.๓๕	๔,๐๑๖
๓.จุฬารัตน์	๑๓๒	๘๑	๙๕	๗๕	๐.๐๓	๐.๐๐	๐.๐๐	๑.๐๖	๗๕
๔.อุบลรัตน์	๑,๗๙๑	๗๔	๑,๒๑๐	๖๕	๐.๙๔	๐.๐๐	๙.๐๗	๘.๐๐	๖๔๐
๕.ลำปาว	๙๒๔	๔๗	๘๒๔	๔๔	๐.๐๐	๐.๐๐	๕.๐๓	๕.๐๔	๑,๕๒๖
๖.สิรินธร	๑,๔๓๓	๗๓	๖๐๑	๕๓	๑.๔๒	๐.๐๐	๐.๙๑	๑.๑๖	๕๓๓
๗.ป่าสักชลสิทธิ์	๗๐๑	๗๓	๖๙๘	๗๓	๔.๓๕	๒.๙๘	๖.๕๒	๖.๕๓	๒๕๙
๘.ศรีนครินทร์	๑๓,๔๖๘	๗๖	๓,๒๐๓	๔๓	๓.๐๖	๑.๔๒	๖.๐๓	๖.๐๔	๕,๓๘๒
๙.วีรลพการณ	๕,๓๘๗	๖๑	๒,๓๗๕	๔๑	๐.๐๐	๐.๐๐	๙.๙๙	๑๐.๐๙	๕,๖๓๓
๑๐.ขุนด่านปราการชล	๑๕๒	๖๘	๑๔๘	๖๗	๐.๐๐	๐.๐๐	๑.๔๔	๐.๒๔	๗๔
๑๑.รัชชประภา	๕,๐๒๗	๘๙	๓,๖๗๕	๘๖	๑.๒๗	๐.๕๖	๒.๓๖	๑.๖๕	๑,๕๙๓
๑๒.บางบาล	๙๖๘	๖๗	๖๙๒	๕๙	๕.๓๖	๔.๙๑	๐.๐๐	๐.๐๐	๗๐๖

๕. สถานการณ์น้ำในประเทศ ณ วันที่ ๓๑ มกราคม - ๔ กุมภาพันธ์ ๒๕๖๐ (ที่มา: กรมชลประทาน)

สถานี	แม่น้ำ	อำเภอ	จังหวัด	ระดับตลิ่ง (ม.รทก.)	ระดับน้ำ (ม.รทก.)					แนวโน้ม
					อังคาร	พุธ	พฤหัสบดี	ศุกร์	เสาร์	
					๓๑ ม.ค.	๑ ก.พ.	๒ ก.พ.	๓ ก.พ.	๔ ก.พ.	
P.๑	ปิง	เมือง	เชียงใหม่	๓.๗๐	๑.๑๔	๑.๐๙	๑.๐๖	๑.๔๔	๑.๒๗	ลดลง
W.๑C	วัง	เมือง	ลำปาง	๕.๒๐	-๐.๗๖	-๐.๗๗	-๐.๗๖	-๐.๗๖	-๐.๗๖	ทรงตัว
Y.๔	ยม	เมือง	สุโขทัย	๗.๔๕	๑.๑๓	๐.๙๗	๐.๘๕	๐.๗๕	***	***
N.๗A	น่าน	เมือง	พิจิตร	๑๐.๗๘	๒.๙๔	๒.๙๗	๓.๑๐	๓.๒๒	๓.๓๕	เพิ่มขึ้น
C.๑๓	เจ้าพระยา	สรรพยา	ชัยนาท	๑๖.๓๔	๑๔.๙๙	๑๔.๙๕	๑๔.๘๕	๑๔.๗๕	๑๔.๗๐	ลดลง
M.๖A	มูล	สตึก	บุรีรัมย์	๖.๐๐	๐.๖๗	๐.๖๖	๐.๖๗	๐.๖๙	๐.๖๘	ลดลง
M.๗	มูล	เมือง	อุบลราชธานี	๗.๐๐	๑.๘๒	๑.๘๐	๑.๘๐	๑.๗๗	๑.๗๕	ลดลง
M.๑๙๑	ลำตะคอง	เมือง	นครราชสีมา	๓.๐๐	๐.๗๐	๐.๙๗	๑.๐๗	๑.๐๙	๐.๙๔	ลดลง
M.๑๕๙	ลำชี	จอมพระ	สุรินทร์	๑๑.๓๐	๑.๙๙	๑.๙๘	๑.๙๘	๑.๙๗	๑.๙๖	ลดลง
M.๙๕	ลำเสียวใหญ่	สุวรรณภูมิ	ร้อยเอ็ด	๓.๒๐	๑.๙๓	๑.๙๒	๑.๙๑	๑.๙๐	๑.๙๑	เพิ่มขึ้น
X.๖๔	คลองท่าแซะ	ท่าแซะ	ชุมพร	๑๗.๑๓	๘.๓๔	๘.๒๕	๘.๒๔	๘.๓๘	๘.๖๒	เพิ่มขึ้น
X.๑๔๙	คลองกลาย	นบพิตำ	นครศรีธรรมราช	๓๓.๙๖	๒๙.๖๑	๒๙.๕๘	๒๙.๕๔	๒๙.๕๑	๒๙.๕๒	เพิ่มขึ้น
X.๒๗๔	แม่น้ำโก-ลก	แว้ง	นราธิวาส	๒๒.๔๐	๑๙.๘๕	๑๙.๗๒	๑๙.๖๑	๑๙.๖๗	๑๙.๕๒	ลดลง
X.๓๗A	แม่น้ำตาปี	พระแสง	สุราษฎร์ธานี	๑๐.๗๖	๑๐.๓๑	๑๐.๑๘	๑๐.๐๗	๙.๙๗	๙.๙๑	ลดลง

*** ยังไม่ได้รับรายงาน

สถานการณ์น้ำในพื้นที่ลุ่มน้ำโขง ณ วันที่ ๓ กุมภาพันธ์ ๒๕๖๐ (ที่มา:MRC: Mekong River Commission)

สถานี	ระดับตลิ่ง(เมตร)	ระดับน้ำ (เมตร)	ต่ำกว่าระดับตลิ่ง (เมตร)	แนวโน้ม
อ.เชียงแสน จ.เชียงราย	๑๒.๘๐	๒.๐๐	๑๐.๘๐	ลดลง
อ.เชียงคาน จ.เลย	๑๖.๐๐	๔.๓๒	๑๑.๖๘	ลดลง
อ.เมือง จ.หนองคาย	๑๒.๒๐	๑.๗๔	๑๐.๔๖	ลดลง
อ.เมือง จ.นครพนม	๑๒.๕๐	๒.๐๒	๑๐.๔๘	เพิ่มขึ้น
อ.เมือง จ.มุกดาหาร	๑๒.๐๐	๒.๒๓	๙.๗๗	เพิ่มขึ้น
อ.โขงเจียม จ.อุบลราชธานี	๑๔.๕๐	๒.๔๖	๑๒.๐๔	เพิ่มขึ้น

๖. สถานการณ์เตือนภัย Early Warning ณ วันที่ ๔ กุมภาพันธ์ ๒๕๖๐ (ที่มา: สำนักวิจัย พัฒนาและอุทกวิทยา กรมทรัพยากรน้ำ)
[เวลา ๐๘.๐๐ น. - ๑๕.๐๐ น.(วันนี้)]

การแจ้งเตือน	สถานี	การแจ้งเตือน
เตือนสีแดง (อพยพ)	-	-
เตือนสีเหลือง (เตือนภัย)	-	-
เตือนสีเขียว (เฝ้าระวัง)	-	-

*ได้รับข้อมูลจากทาง Social Media โดยโปรแกรม Line ศูนย์อุทกภัย ทน.

๗. สถานการณ์ธรณีพิบัติ ณ วันที่ ๔ กุมภาพันธ์ ๒๕๖๐ (ที่มา : กรมทรัพยากรธรณี)

ไม่มีสถานการณ์ธรณีพิบัติ

๘. เหตุการณ์วิกฤตน้ำปัจจุบัน ณ วันที่ ๓ กุมภาพันธ์ ๒๕๖๐ [เวลา ๐๘.๐๐ น. - ๑๕.๐๐ น.(วันนี้)]

ไม่มีเหตุการณ์วิกฤตน้ำ

๙. สถานการณ์อุทกภัย ณ วันที่ ๔ กุมภาพันธ์ ๒๕๖๐ (ที่มา : กรมป้องกันและบรรเทาสาธารณภัย)

สถานการณ์อุทกภัย วาตภัย และน้ำป่าไหลหลาก ในพื้นที่จังหวัดภาคใต้

ตั้งแต่วันที่ ๑ ธันวาคม ๒๕๕๙ - ๓ กุมภาพันธ์ ๒๕๖๐ เวลา ๐๖.๐๐ น.

- จังหวัดที่ได้รับผลกระทบ จำนวน ๑๒ จังหวัด (นครศรีธรรมราช สุราษฎร์ธานี พัทลุง ประจวบคีรีขันธ์ สงขลา ตรัง ชุมพร นราธิวาส ปัตตานี กระบี่ ระนอง ยะลา) ๑๒๙ อำเภอ ๘๓๕ ตำบล ๖,๓๐๗ หมู่บ้าน ๕๘๗,๕๔๔ ครัวเรือน ๑,๘๑๕,๖๑๘ คน เสียชีวิต ๙๘ ราย (จ.นครศรีธรรมราช ๒๘ ราย สุราษฎร์ธานี ๑๕ ราย พัทลุง ๑๓ ราย สงขลา ๑๒ ราย ประจวบคีรีขันธ์ ๕ ราย ปัตตานี ๑๑ ราย นราธิวาส ๓ ราย กระบี่ ๒ ราย ชุมพร ๔ ราย ตรัง ๓ ราย ยะลา ๒ ราย)

ความเสียหายด้านสิ่งสาธารณประโยชน์ ประกอบด้วย ถนน ๔,๓๑๔ จุด คอสะพาน ๓๔๘ แห่ง ท่อระบายน้ำ ๒๗๐ แห่ง ฝาย ๑๒๖ แห่ง อ่างเก็บน้ำ ๒ แห่ง ประตูระบายน้ำ ๑ แห่ง แนวกันคลื่น ๑ แห่ง สถานีราชการ ๑๖๕ แห่ง โรงเรียน ๒,๓๓๖ แห่ง วัด ๒๗ แห่ง มัสยิด ๙๘ แห่ง โบสถ์คริสต์ ๗ แห่ง

- จังหวัดที่สถานการณ์คลี่คลายแล้วอยู่ระหว่างฟื้นฟู ๑๐ จังหวัด (จ.ระนอง กระบี่ ตรัง ชุมพร ประจวบคีรีขันธ์ ยะลา นราธิวาส ปัตตานี สงขลา สุราษฎร์ธานี)

ปัจจุบันยังคงได้รับผลกระทบจำนวน ๒ จังหวัด ๓ อำเภอ ๑๔ ตำบล ๖๐ หมู่บ้าน ๑,๕๘๒ ครัวเรือน ๕,๗๐๒ คน (จ.นครศรีธรรมราช พัทลุง)

๑๐. การเตรียมความพร้อมรับมือสถานการณ์ภัยแล้ง (กรมทรัพยากรน้ำ)

สำนักงานทรัพยากรน้ำ ภาค ๑

ติดตามสถานการณ์และให้ความช่วยเหลือบรรเทาปัญหาภัยแล้งในพื้นที่ สทภ.๑, ประสานงานกับหน่วยงานที่เกี่ยวข้อง ในการแก้ไขปัญหาภัยแล้ง, รายงานสถานการณ์พื้นที่ที่ได้รับผลกระทบจากภัยแล้ง, จัดทำบัญชีรายชื่อเครื่องมือ เครื่องจักรที่สามารถช่วยเหลือภัยแล้ง

เครื่องมือ/เครื่องจักร	หน่วย	จำนวน
รถบรรทุกน้ำ ขนาด ๖,๐๐๐ ลิตร	คัน	๓
รถบรรทุกพร้อมเครน	คัน	๑
รถบรรทุก ๖ ล้อ	คัน	๖
เครื่องผลิตน้ำประปาสนาม	ชุด	๑
เครื่องสูบน้ำขนาดท่อส่ง ๑๒ นิ้ว	ชุด	๑๕
เครื่องสูบน้ำขนาดท่อส่ง ๑๐ นิ้ว	ชุด	๓
เครื่องสูบน้ำขนาดท่อส่ง ๘ นิ้ว	ชุด	๒
เครื่องสูบน้ำขนาดท่อส่ง ๓ นิ้ว	ชุด	๑๐

๑๑. การคาดหมายลักษณะอากาศ ๗ วันข้างหน้า (ระหว่างวันที่ ๔ - ๑๐ กุมภาพันธ์ ๒๕๖๐)

ในช่วงวันที่ ๔-๗ ก.พ.๖๐ บริเวณประเทศไทยตอนบนมีอากาศหนาวเย็น อุณหภูมิลดลง ๒-๔ องศาเซลเซียส

ในช่วงวันที่ ๘-๙ ก.พ.๖๐ อุณหภูมิจะสูงขึ้นกับมีหมอกในตอนเช้า และในวันที่ ๑๐ ก.พ. ประเทศไทยตอนบนอุณหภูมิลดลง ๓-๕ องศาเซลเซียส

ในช่วงวันที่ ๔-๙ ก.พ. บริเวณภาคใต้มีของฝนบางแห่ง ส่วนในวันที่ ๑๐ ก.พ. ภาคใต้มีการกระจายของฝนเพิ่มขึ้น

จึงเรียนมาเพื่อโปรดทราบ

นายวรศาสตร์ อภัยพงษ์
อธิบดีกรมทรัพยากรน้ำ