

# รายงานสรุปสภาพน้ำในอ่างเก็บน้ำขนาดใหญ่และขนาดกลาง

ปริมาณน้ำรวมทั่วประเทศ 70,921 ล้าน ลบ.ม. (100%)

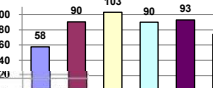


## รายงานสถานการณ์ ณ วันที่ 11 พฤศจิกายน 2564

ปริมาณน้ำในอ่างที่ใช้การได้ในสัปดาห์นี้ +มากกว่า / -น้อยกว่า สัปดาห์ก่อน 357.56 ล้าน ลบ.ม.

สรุปสถานการณ์ปริมาณน้ำในอ่างเก็บน้ำที่ใช้ในทุกกิจกรรมทั่วประเทศ มากกว่า ปริมาณน้ำที่ไหลเข้าอ่าง เมื่อเทียบกับสัปดาห์ที่ผ่านมา ครบใช้ไม่อย่างระมัดระวัง

% ปริมาณน้ำรวมแต่ละภาคปัจจุบัน

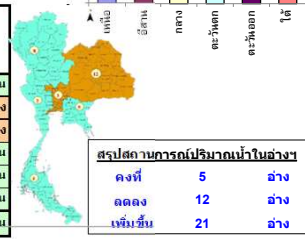


เปรียบเทียบปริมาณน้ำรวมทั่วประเทศ ปัจจุบัน ใน ปี 64 และ ปี 63

วันที่ 11 พฤศจิกายน 2564 จำนวน 54,762 ล้าน ลบ.ม. หรือ เท่ากับ 77%

วันที่ 11 พฤศจิกายน 2563 จำนวน 45,362 ล้าน ลบ.ม. หรือ เท่ากับ 64%

ภาค	สถานการณ์ปริมาณน้ำในอ่าง				ปริมาณน้ำเปลี่ยนแปลง (ล้าน ม.³)	สถานะ
	ลดลง (แห่ง)	คงที่ (แห่ง)	เพิ่มขึ้น (แห่ง)	รวม (แห่ง)		
ภาคเหนือ	-	-	7	7	253.00	ปริมาณน้ำในอ่างเก็บน้ำเพิ่มขึ้น
ภาคตะวันออกเฉียงเหนือ	6	1	5	12	-46.00	ปริมาณน้ำในอ่างเก็บน้ำลดลง
ภาคกลาง	3	-	-	3	-49.00	ปริมาณน้ำในอ่างเก็บน้ำลดลง
ภาคตะวันออก	-	-	2	2	136.00	ปริมาณน้ำในอ่างเก็บน้ำเพิ่มขึ้น
ภาคตะวันออก	3	4	3	10	5.55	ปริมาณน้ำในอ่างเก็บน้ำเพิ่มขึ้น
ภาคใต้	-	-	4	4	58.00	ปริมาณน้ำในอ่างเก็บน้ำเพิ่มขึ้น
<b>รวมทั้งประเทศ</b>	<b>12</b>	<b>5</b>	<b>21</b>	<b>38</b>	<b>357.56</b>	<b>ปริมาณน้ำในอ่างเก็บน้ำเพิ่มขึ้น</b>



สรุปสถานการณ์ปริมาณน้ำในอ่างน้ำ

คงที่	5	อ่าง
ลดลง	12	อ่าง
เพิ่มขึ้น	21	อ่าง

ภาค	อ่างเก็บน้ำ	ความจุที่ (ล้าน ม.³)	ปริมาณน้ำที่ใช้งานได้จริง (ล้าน ม.³)	ใช้การได้จริง (ล้าน ม.³)	ปริมาณน้ำรวม		ปัจจุบัน วันที่ 11 พฤศจิกายน 2564				สัปดาห์ก่อน วันที่ 5 พฤศจิกายน 2564				ปริมาณน้ำ + เพิ่มขึ้น - ลดลง (ล้าน ม.³)	สถานการณ์ในอ่าง
					#####	%	ปริมาณน้ำรวม	ปริมาณน้ำใช้การได้จริง	ปริมาณน้ำรวม	ปริมาณน้ำใช้การได้จริง	ปริมาณน้ำรวม	ปริมาณน้ำใช้การได้จริง				
					ปริมาณน้ำรวม	%	ปริมาณน้ำ	%	ปริมาณน้ำ	%	ปริมาณน้ำ	%				
<b>ภาคเหนือ (7)</b>																
1	ภูฝอยลม (2) ลาก	13,462	3,800	9,662	5,684	42%	8,268	61%	4,468	46%	8,142	60%	4,342	45%	126.00	เพิ่มขึ้น
2	สิริกิติ์ (2) ลุดดัด	9,510	2,850	6,660	5,792	61%	4,516	47%	1,666	25%	4,497	47%	1,647	25%	19.00	เพิ่มขึ้น
3	แม่จัด เชียงใหม่	265	12	253	143	54%	114	43%	102	40%	112	42%	100	40%	2.00	เพิ่มขึ้น
4	แม่กาง เชียงใหม่	263	14	249	110	42%	76	29%	62	25%	74	28%	60	24%	2.00	เพิ่มขึ้น
5	กัวลม ลำปาง	106	3	103	53	50%	99	93%	96	93%	95	90%	92	89%	4.00	เพิ่มขึ้น
6	กาคอนนา ลำปาง	170	6	164	98	58%	139	82%	133	81%	134	79%	128	78%	5.00	เพิ่มขึ้น
7	แควน้อย พิษณุโลก	939	43	896	465	50%	953	101%	910	102%	952	101%	909	101%	1.00	เพิ่มขึ้น
	แม่เมอ	110	16	94	44	40%	111	101%	95	101%	112	102%	96	102%	-1.00	ลดลง
	<b>รวมภาคเหนือ 34.85%</b>	<b>24,825</b>	<b>6,744</b>	<b>18,081</b>	<b>12,392</b>	<b>50%</b>	<b>14,275</b>	<b>58%</b>	<b>7,531</b>	<b>42%</b>	<b>14,117</b>	<b>57%</b>	<b>7,278</b>	<b>40%</b>	<b>253.00</b>	<b>เพิ่มขึ้น</b>
<b>ภาคตะวันออกเฉียงเหนือ (12)</b>																
8	ห้วยหลวง อุดรธานี	136	7	129	68	50%	85	63%	78	60%	86	63%	79	61%	-1.00	ลดลง
9	น้ำอูน สกลนคร	520	45	475	249	48%	343	66%	298	63%	344	66%	299	63%	-1.00	ลดลง
10	น้ำพอง (2) สกลนคร	165	8	157	88	53%	97	59%	89	57%	96	58%	88	56%	1.00	เพิ่มขึ้น
11	จุฬารัตน์ (2) ขัยภูมิ	164	37	127	155	95%	163	99%	126	99%	166	101%	129	102%	-3.00	ลดลง
12	ลุมพินี (2) ขอนแก่น	2,431	581	1,850	1,580	65%	2,746	113%	2,165	117%	2,805	115%	2,224	120%	-59.00	ลดลง
13	ลำปาว กาฬสินธุ์	1,980	100	1,880	994	50%	1,274	64%	1,174	62%	1,271	64%	1,171	62%	3.00	เพิ่มขึ้น
14	ลำตะคอง นครราชสีมา	314	22	292	358	114%	347	111%	325	111%	335	107%	313	107%	12.00	เพิ่มขึ้น
15	ลำพระเพลิง นครราชสีมา	155	1	154	155	100%	150	97%	149	97%	150	97%	149	97%	-	คงที่
16	มูลนง นครราชสีมา	141	7	134	153	109%	145	103%	138	103%	146	104%	139	104%	-1.00	ลดลง
17	ลำพระนครราชสีมา	275	7	268	233	85%	279	101%	272	101%	275	100%	268	100%	4.00	เพิ่มขึ้น
18	ลำางรองบุรีรัมย์	121	3	118	100	83%	118	98%	115	97%	116	96%	113	96%	2.00	เพิ่มขึ้น
19	สิรินธร (2) บุรีรัมย์	1,966	831	1,135	1,760	90%	1,801	92%	970	85%	1,804	92%	973	86%	-3.00	ลดลง
	<b>รวมภาคตะวันออกเฉียงเหนือ 11.80%</b>	<b>8,369</b>	<b>1,649</b>	<b>6,720</b>	<b>5,894</b>	<b>70%</b>	<b>7,547</b>	<b>90%</b>	<b>5,899</b>	<b>88%</b>	<b>7,595</b>	<b>91%</b>	<b>5,945</b>	<b>88%</b>	<b>-46.00</b>	<b>ลดลง</b>
<b>ภาคกลาง (3)</b>																
20	ป่าสักชลสิทธิ์ ลพบุรี	960	3	957	760	79%	990	103%	987	103%	1,035	108%	1,032	108%	-45.00	ลดลง
21	ห้วยเสลา อุทัยธานี	160	17	143	140	88%	164	103%	147	103%	166	104%	149	104%	-2.00	ลดลง
22	กระเสียว สุพรรณบุรี	299	99	200	202	68%	305	102%	206	103%	306	102%	207	104%	-1.00	ลดลง
	<b>รวมภาคกลาง 1.92%</b>	<b>1,419</b>	<b>119</b>	<b>1,300</b>	<b>1,102</b>	<b>78%</b>	<b>1,458</b>	<b>103%</b>	<b>1,340</b>	<b>94%</b>	<b>1,508</b>	<b>106%</b>	<b>1,389</b>	<b>107%</b>	<b>-49.00</b>	<b>ลดลง</b>
<b>ภาคตะวันออก (2)</b>																
23	ศรีนครินทร์ (2) กาญจนบุรี	17,745	10,265	7,480	13,356	75%	16,132	91%	5,867	78%	16,014	90%	5,749	77%	118.00	เพิ่มขึ้น
24	ราชชาลกรณ (2) กาญจนบุรี	8,860	3,012	5,848	4,922	56%	7,741	87%	4,729	81%	7,723	87%	4,711	81%	18.00	เพิ่มขึ้น
	<b>รวมภาคตะวันออก 37.51%</b>	<b>26,605</b>	<b>13,277</b>	<b>13,328</b>	<b>18,278</b>	<b>69%</b>	<b>23,873</b>	<b>90%</b>	<b>10,596</b>	<b>80%</b>	<b>23,736</b>	<b>89%</b>	<b>10,460</b>	<b>78%</b>	<b>136.00</b>	<b>เพิ่มขึ้น</b>
<b>ภาคตะวันตก (6+4)</b>																
25	ขุนด่าน นครนายก	224	5.00	219	224	100%	224	100%	219	100%	224	100%	219	100%	-	คงที่
26	คลองลัด ฉะเชิงเทรา	420	30.00	390	208	50%	256	61%	226	58%	254	60%	224	57%	2.00	เพิ่มขึ้น
27	บางพระ (3) ชลบุรี	117	12.00	105	73	62%	114	97%	102	97%	109	93%	97	92%	5.00	เพิ่มขึ้น
28	หนองปลาไหล (3) ระยอง	164	13.75	150	178	109%	188	115%	174	116%	189	115%	175	117%	-1.00	ลดลง
29	ประแสร์ (3) ระยอง	295	20.00	275	234	79%	293	99%	273	99%	291	99%	271	99%	2.00	เพิ่มขึ้น
30	มาบประชัน (3) ระยอง	17	0.72	16	6	37%	17	102%	16	คงที่	17	102%	16.17	102%	-	คงที่
31	หนองฉาง (3) ระยอง	21	1.00	20	19	86%	23	109%	22	110%	23	109%	22.35	110%	-	คงที่
32	คลองกรัง (3) ระยอง	79	3.00	76	75	94%	77	97%	74	97%	79	99%	75.70	99%	-1.87	ลดลง
33	คลองใหญ่ (3) ระยอง	45	3.00	42	48	106%	51	113%	48	114%	52	114%	48.86	115%	-0.57	ลดลง
34	นฤมิตรพัฒนา ปราจีนบุรี	295	19.00	276	1,160	393%	313	106%	294	107%	313	106%	294.00	107%	-	คงที่
	<b>รวมภาคตะวันตก 2.37%</b>	<b>1,678</b>	<b>107</b>	<b>1,570</b>	<b>2,225</b>	<b>133%</b>	<b>1,556</b>	<b>93%</b>	<b>1,449</b>	<b>92%</b>	<b>1,551</b>	<b>92%</b>	<b>1,443</b>	<b>92%</b>	<b>5.55</b>	<b>เพิ่มขึ้น</b>
<b>ภาคใต้ (4)</b>																
35	แก่งกระจาน เพชรบุรี	710	65	645	552	78%	648	91%	583	90%	625	88%	560	87%	23.00	เพิ่มขึ้น
36	ปราจีนบุรี ประจวบคีรีขันธ์	391	18	373	362	93%	340	87%	322	86%	325	83%	307	82%	15.00	เพิ่มขึ้น
37	รัชชประภา (2) สุราษฎร์ธานี	5,639	1,352	4,287	3,660	65%	4,346	77%	2,994	70%	4,337	77%	2,985	70%	9.00	เพิ่มขึ้น
38	บางยาง (2) ยะลา	1,454	276	1,178	897	62%	719	49%	443	38%	708	49%	432	37%	11.00	เพิ่มขึ้น
	<b>รวมภาคใต้ 11.55%</b>	<b>8,194</b>	<b>1,711</b>	<b>6,483</b>	<b>5,471</b>	<b>67%</b>	<b>6,052</b>	<b>74%</b>	<b>4,342</b>	<b>67%</b>	<b>5,995</b>	<b>73%</b>	<b>4,284</b>	<b>66%</b>	<b>58.00</b>	<b>เพิ่มขึ้น</b>
	<b>รวมทั้งประเทศ 100%(38)</b>	<b>71,090</b>	<b>23,607</b>	<b>47,482</b>	<b>45,362</b>	<b>64%</b>	<b>54,762</b>	<b>77%</b>	<b>31,157</b>	<b>66%</b>	<b>30,132</b>	<b>42%</b>	<b>30,799</b>	<b>65%</b>	<b>357.56</b>	<b>เพิ่มขึ้น</b>

ที่มาข้อมูล : ตารางสรุปสภาพน้ำในอ่างเก็บน้ำขนาดใหญ่ทั่วประเทศ และตารางสรุปสภาพน้ำในอ่างเก็บน้ำภาคตะวันออก กรมชลประทาน

หมายเหตุ :

- อ่างเก็บน้ำขนาดใหญ่ หมายถึง อ่างเก็บน้ำที่มีความจุตั้งแต่ 100 ล้าน ลบ.ม. ขึ้นไป
- เป็นอ่างเก็บน้ำอยู่ในความรับผิดชอบของการไฟฟ้าฝ่ายผลิตแห่งประเทศไทย (10) นอกนั้นอยู่ในความรับผิดชอบของกรมชลประทาน (28)
- เป็นอ่างเก็บน้ำขนาดกลางที่มีความสำคัญต่อการอุตสาหกรรมและการประมง ของลุ่มน้ำชายฝั่งทะเลตะวันออก
- ที่มา : กรมชลประทาน และการไฟฟ้าฝ่ายผลิตแห่งประเทศไทย
- จังหวัดที่มีอ่างเก็บน้ำขนาดใหญ่มีจำนวน 26 จังหวัด ไม่มี 50 จังหวัด

รท. หมายถึง ระดับเก็บกักน้ำของอ่าง



ศูนย์เฝ้าระวัง ศูนย์ป้องกันวิกฤตน้ำ กรมทรัพยากรน้ำ

### ลำดับของเขื่อนตามความจุ

- ศรีนครินทร์ 2.ภูฝอยลม 3.สิริกิติ์ 4.ราชชาลกรณ 5.รัชชประภา
- ลุมพินี 7.สิรินธร 8.มาบประชัน 9.ลำปาว 10.ป่าสัก

### ลำดับของเขื่อนตามปริมาณน้ำใช้การได้

- ภูฝอยลม 2.ศรีนครินทร์ 3.สิริกิติ์ 4.ราชชาลกรณ 5.รัชชประภา
- ลำปาว 7.ลุมพินี 8.มาบประชัน 9.สิรินธร 10.ป่าสัก