



รายงานการเฝ้าระวังติดตามสถานการณ์น้ำและความช่วยเหลือ ศูนย์ปฏิบัติการทรัพยากรธรรมชาติและสิ่งแวดล้อม (ด้านทรัพยากรน้ำ) กระทรวงทรัพยากรธรรมชาติและสิ่งแวดล้อม

ศูนย์ป้องกันวิกฤติน้ำ กรมทรัพยากรน้ำ

โทรศัพท์ ๐ ๒๒๗๑ ๖๐๐๐ ต่อ ๖๔๔๕ โทรสาร ๐ ๒๒๗๘ ๖๖๒๙ www.dwr.go.th IDLine: mekhalawoc Email: mekhala@dwr.mail.go.th

ศูนย์เทคโนโลยีสารสนเทศทรัพยากรน้ำบาดาล กรมทรัพยากรน้ำบาดาล

โทรศัพท์ ๐ ๒๖๖๖ ๗๐๙๐ โทรสาร ๐ ๒๖๖๖ ๗๑๐๐ www.dgr.go.th Email: itcenter@dgr.mail.go.th

สำนักงานนโยบายและแผนทรัพยากรธรรมชาติและสิ่งแวดล้อม

โทรศัพท์ ๐ ๒๒๖๕๖๕๐๐ www.onep.go.th Email: webmaster@onep.go.th

กรมทรัพยากรธรณี

โทรศัพท์ ๐ ๒๖๒๑๙๕๐๐ www.dmr.go.th Email: webmaster@dmr.mail.go.th

รายงานฉบับที่ ๖๐๘/๒๕๖๔

เวลา ๑๕.๐๐ น.

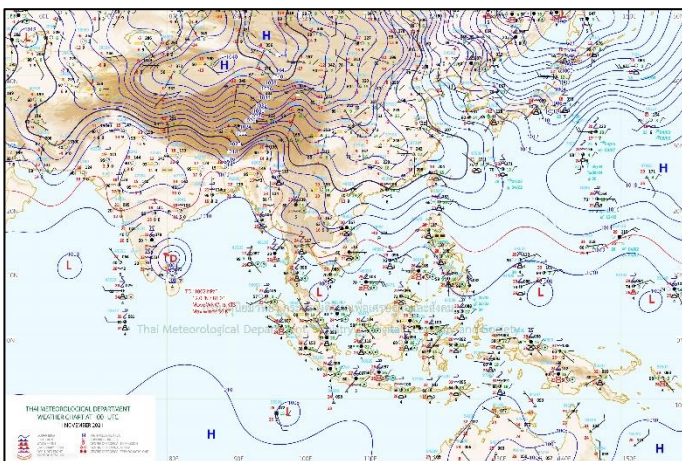
วันที่ ๑๑ พฤศจิกายน ๒๕๖๔

เรียนรมว.ทส. เลขาธิการ รมว.ทส. ที่ปรึกษา รมว.ทส. ปกท.ทส. รอง ปกท.ทส. อทบ. อทบ. และหน่วยงานที่เกี่ยวข้อง

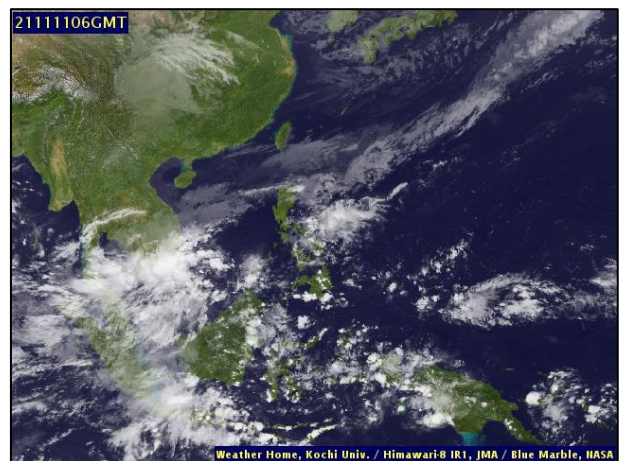
๑. สภาวะอากาศ เวลา ๑๒.๐๐ น. (กรมอุตุนิยมวิทยา)

พยากรณ์อากาศ ๒๔ ชั่วโมงข้างหน้า บริเวณความกดอากาศสูงหรือมวลอากาศเย็นกำลังแรงจากประเทศจีนยังคงปกคลุมประเทศไทยตอนบน ลักษณะเช่นนี้ทำให้ประเทศไทยตอนบนมีอากาศเย็นกับมีลมแรง ขอให้ประชาชนบริเวณดังกล่าวดูแลสุขภาพเนื่องจากอากาศที่หนาวเย็นลงไว้ด้วย

สำหรับมรสุมตะวันออกเฉียงเหนือที่พัดปกคลุมอ่าวไทย ภาคใต้ และทะเลอันดามันมีกำลังแรง ทำให้ภาคใต้มีฝนตกหนักหลายพื้นที่และมีฝนตกหนักมากบางแห่ง ส่วนคลื่นลมบริเวณอ่าวไทยและทะเลอันดามันมีกำลังแรงขึ้น โดยอ่าวไทยคลื่นสูง ๒-๓ เมตร บริเวณที่มีฝนฟ้าคะนองคลื่นสูงมากกว่า ๓ เมตร และทะเลอันดามันคลื่นสูง ๑-๒ เมตร ขอให้ประชาชนบริเวณภาคใต้ระวังอันตรายจากฝนที่ตกหนักซึ่งอาจทำให้เกิดน้ำท่วมฉับพลันและน้ำป่าไหลหลากได้ ส่วนประชาชนที่อาศัยบริเวณชายฝั่งภาคใต้ฝั่งตะวันออกควรระวังอันตรายจากคลื่นลมแรงที่พัดเข้าหาฝั่ง ชาวเรือควรเดินเรือด้วยความระมัดระวังเรือเล็กบริเวณอ่าวไทยควรงดออกจากฝั่งจนถึงวันที่ ๑๓ พฤศจิกายน ๒๕๖๔

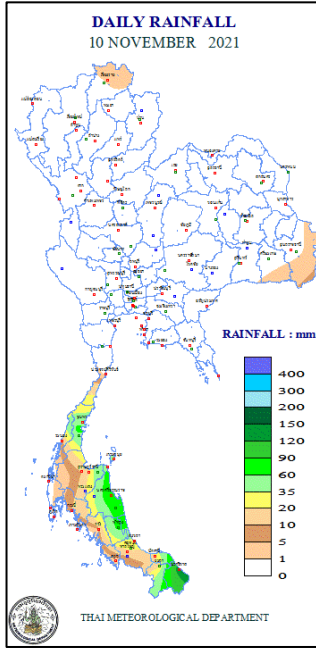


แผนที่อากาศ วันที่ ๑๑ พ.ย. ๒๕๖๔ เวลา ๐๗.๐๐ น.



ภาพถ่ายดาวเทียม วันที่ ๑๑ พ.ย. ๒๕๖๔ เวลา ๑๓.๐๐ น.

๒. ปริมาณฝนสะสม ณ เวลา ๐๗.๐๐น.(เมื่อวาน) - ๐๗.๐๐ น.(วันนี้) (กรมอุตุนิยมวิทยา)



จุดตรวจวัด	ปริมาณฝน (มม.)
จ.นครศรีธรรมราช	๘๕.๗
จ.ชุมพร (สวี สกษ.)	๗๒.๐
จ.พัทลุง (สกษ.)	๖๘.๐
จ.สุราษฎร์ธานี (สกษ.)	๕๓.๐
จ.สงขลา (คองหษ์ สกษ.)	๒๔.๕
จ.ปัตตานี	๑๗.๘
จ.กระบี่	๙.๘๐

๓. ปริมาณฝนสะสมของพื้นที่ลาดเชิงเขา ๑๒ ชม. ที่ผ่านมา (กรมทรัพยากรน้ำ)

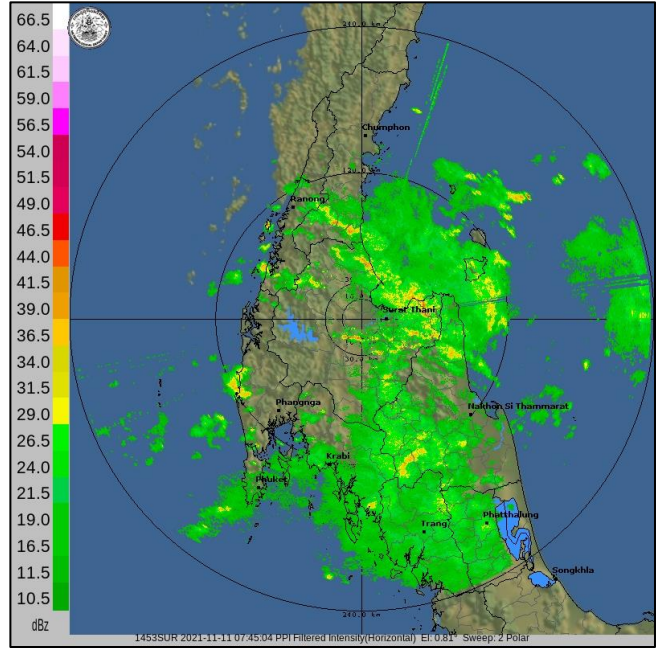
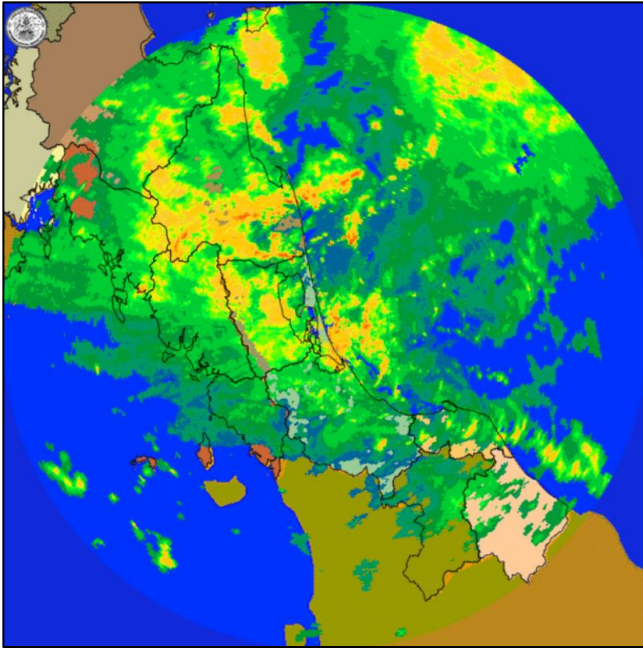
รหัสสถานี	จุดตรวจวัด	ปริมาณฝน (มม./๑๒ ชม.)
STN๐๘๙๙	บ้านทุ่งนาดี ต.วังยาง อ.เนินมะปราง จ.พิษณุโลก	๑๑๓.๐
STN๐๖๙๒	บ้านพุน้ำร้อน ต.บ้านบึง อ.บ้านคา จ.ราชบุรี	๑๑๑.๕
STN๐๘๐๙	บ้านหนองตำเสา ต.ถ้ำสิงห์ อ.เมืองชุมพร จ.ชุมพร	๕๕.๐
STN๐๖๘๙	บ้านช่องลม ต.ช้างแรกร อ.บางสะพานน้อย จ.ประจวบคีรีขันธ์	๕๓.๐
STN๑๖๙๙	บ้านปาลอบาเต๊ะ ต.ลุโบะบายะ อ.ยี่งอ จ.นราธิวาส	๕๒.๐
STN๑๗๔๒	บ้านเขาวง ต.บ้านนา อ.เมืองชุมพร จ.ชุมพร	๔๔.๐
STN๐๗๒๙	บ้านนาจันซิว ต.สวนแตง อ.ละแม จ.ชุมพร	๔๑.๕
STN๐๕๗๕	บ้านหินลูกช้าง ต.ทุ่งควาตัด อ.ละแม จ.ชุมพร	๓๗.๐
STN๐๗๙๘	บ้านห้วยตาสิงห์ ต.บ้านควน อ.หลังสวน จ.ชุมพร	๓๕.๐
STN๑๖๙๖	บ้านเตราะบอน ต.เตราะบอน อ.สายบุรี จ.ปัตตานี	๓๓.๐

๔. ค่าความชื้นในดิน (กรมทรัพยากรน้ำ/คณะกรรมการจัดการแม่น้ำโขง)

ภูมิภาค	ความชื้นในดิน [-] ๑ ต.ค. ๖๔	ความชื้นในดิน [-] ๖ พ.ย. ๖๔	แนวโน้ม
เหนือ	๒๐-๔๐	๒๐-๔๐	ทรงตัว
กลาง	๘๐-๑๐๐	๘๐-๑๐๐	ทรงตัว
ตะวันออกเฉียงเหนือ	๖๐-๘๐	๔๐-๖๐	ลดลง
ตะวันออก	๘๐-๑๐๐	๖๐-๘๐	ลดลง
ตะวันตก	๔๐-๖๐	๖๐-๘๐	เพิ่มขึ้น
ใต้	๖๐-๘๐	๖๐-๘๐	ทรงตัว

หมายเหตุ : ความชื้นในดิน ๐ หมายถึง ดินที่แห้งสนิท และ ๑๐๐ หมายถึง ดินที่อิ่มน้ำ

๕. เรดาร์ตรวจอากาศ ณ วันที่ ๑๑ พฤศจิกายน ๒๕๖๔ (กรมอุตุนิยมวิทยา)

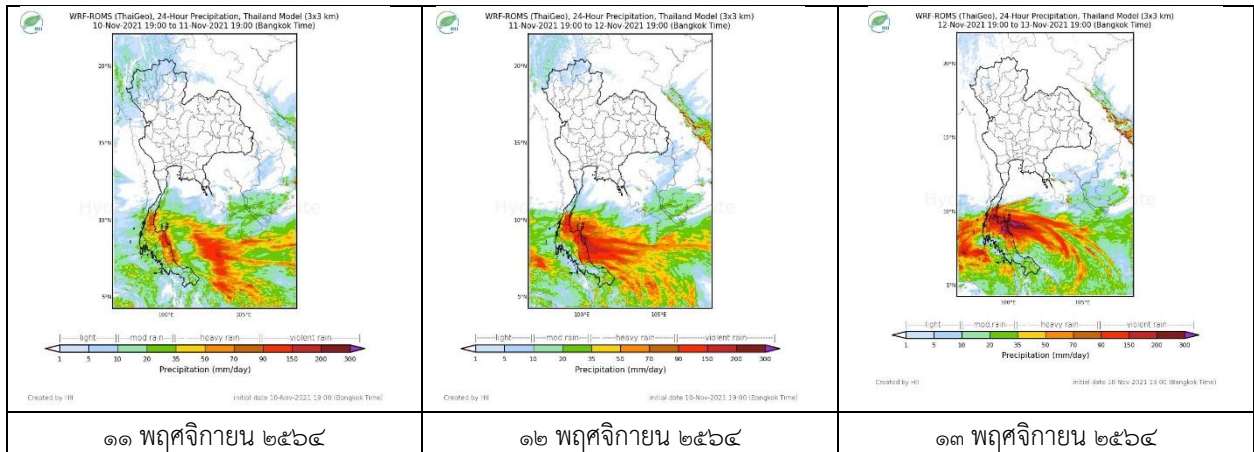


สถานีสีทิงพระ จ.สงขลา เวลา ๑๔.๔๕ น.

สถานีสุราษฎร์ธานี เวลา ๑๔.๔๕ น.

จากเรดาร์ตรวจอากาศจะพบว่ามียกลุ่มเมฆฝนบริเวณภาคใต้ของประเทศไทย

๖. แผนภาพคาดการณ์ฝนล่วงหน้า ๓ วัน (สถาบันสารสนเทศทรัพยากรน้ำ (องค์การมหาชน))



๗. สถานการณ์น้ำในแหล่งเก็บกักน้ำ ณ วันที่ ๑๑ พฤศจิกายน ๒๕๖๔ (กรมชลประทาน กรมทรัพยากรน้ำ และสทนช.)

๗.๑ ปริมาณน้ำในอ่างฯ ๕๔,๕๙๓ ล้าน ลบ.ม. คิดเป็นร้อยละ ๗๗ (ปริมาณน้ำใช้การได้ ๓๑,๐๕๑ ล้าน ลบ.ม. คิดเป็นร้อยละ ๖๕) ปริมาณน้ำในอ่างฯ เทียบกับปี ๒๕๖๓ (๔๔,๒๙๗ ล้าน ลบ.ม. คิดเป็นร้อยละ ๖๒) มากกว่าปี ๒๕๖๓ จำนวน ๑๐,๒๙๖ ล้าน ลบ.ม. ปริมาณน้ำไหลลงอ่างฯ จำนวน ๑๒๕.๑๕ ลบ.ม. ปริมาณน้ำ ระบายจำนวน ๘๗.๕๙ ล้าน ลบ.ม. สามารถรับน้ำได้อีก ๑๖,๗๘๕ ล้าน ลบ.ม.

อ่างเก็บน้ำ	ความจุที่ รณก. (ล้าน ลบ.ม.)	ปริมาณ น้ำในอ่าง		ปริมาณ น้ำใช้การได้		ปริมาณ น้ำไหลลงอ่าง		ปริมาณ น้ำระบาย		ปริมาณน้ำ รับได้อีก (ล้าน ม. ^๓) (ความจุที่ รณก.- ปริมาณน้ำปัจจุบัน)
		ปริมาตร (ล้าน ม. ^๓)	% น้ำเก็บ กัก	ปริมาตร (ล้าน ม. ^๓)	% น้ำใช้ การ	วันนี้ (ล้าน ม. ^๓)	เมื่อวาน (ล้าน ม. ^๓)	วันนี้ (ล้าน ม. ^๓)	เมื่อวาน (ล้าน ม. ^๓)	
๑.ภูมิพล	๑๓,๔๖๒	๘,๒๖๘	๖๑	๔,๔๖๘	๓๓	๑๖.๖๐	๒๒.๐๐	๑.๐๐	๑.๐๐	๕,๑๙๔
๒.สิริกิติ์	๙,๕๑๐	๔,๕๑๖	๔๗	๑,๖๖๖	๑๘	๘.๑๕	๒.๘๗	๔.๐๒	๔.๐๕	๔,๙๙๔
๓.จุฬารามณ์	๑๖๔	๑๖๓	๙๙	๑๒๖	๗๗	๐.๕๒	๐.๔๙	๑.๐๔	๑.๐๔	๑
๔.อุบลรัตน์	๒,๔๓๑	๒,๗๔๖	๑๑๓	๒,๑๖๕	๘๙	๑๕.๐๑	๑๕.๐๓	๒๕.๐๙	๒๕.๐๖	เต็มความจุ

๕.ลำปาง	๑,๙๘๐	๑,๒๗๔	๖๔	๑,๑๗๔	๕๙	๐.๐๐	๑.๑๑	๐.๐๔	๐.๐๔	๗๐๖
๖.สุรินทร์	๑,๙๖๖	๑,๘๐๑	๙๒	๙๗๐	๔๙	๐.๐๐	๐.๙๐	๐.๐๐	๐.๐๐	๑๖๕
๗.ป่าสักชลสิทธิ์	๙๖๐	๙๙๐	๑๐๓	๙๘๗	๑๐๓	๑๓.๘๓	๑๖.๗๑	๑๗.๓๓	๓๐.๓๑	เต็มความจุ
๘.ศรีนครินทร์	๑๗,๗๔๕	๑๖,๑๓๒	๙๑	๕,๘๖๗	๓๓	๑๘.๔๕	๒๙.๐๓	๒.๓๙	๕.๐๒	๑,๖๑๓
๙.วชิราลงกรณ์	๘,๘๖๐	๗,๗๔๑	๘๗	๔,๗๒๙	๕๓	๙.๗๒	๕.๘๔	๕.๒๘	๔.๙๙	๑,๑๑๙
๑๐.ขุนด่านปราการชล	๒๒๔	๒๒๔	๑๐๐	๒๒๐	๙๘	๐.๑๓	๐.๒๘	๐.๑๗	๐.๓๒	เต็มความจุ
๑๑.รัชชประภา	๕,๖๓๙	๔,๓๔๖	๗๗	๒,๙๙๔	๕๓	๓.๓๖	๕.๓๖	๓.๐๑	๕.๐๑	๑,๒๙๓
๑๒.บางกลาง	๑,๔๕๔	๗๑๙	๔๙	๔๔๒	๓๐	๙.๓๔	๖.๓๗	๖.๐๐	๕.๙๓	๗๓๕

๗.๒ อ่างเก็บน้ำขนาดกลาง ๔๑๒ แห่ง มีปริมาณน้ำ ๔,๖๔๐ ล้าน ลบ.ม. (๙๐%) ปริมาณน้ำใช้การ ๔,๒๕๒ ล้าน ลบ.ม. (๘๙%)

๗.๔ แหล่งน้ำในพื้นที่นอกเขตชลประทาน ๑๐๒,๐๙๙ แห่ง มีปริมาณน้ำรวม ๗,๗๓๓ ล้าน ลบ.ม. (๙๑%)

๗.๕ อ่างเก็บน้ำขนาดกลางนอกเขตชลประทาน ๖๕ แห่ง ภายใต้การดูแลของกรมทรัพยากรน้ำปริมาณน้ำปัจจุบัน ๑๙๖.๘๑ ล้านลบ.ม. (๘๔%)

ภูมิภาค	จำนวน (แห่ง)	ปริมาณรวม (ล้าน ลบ.ม.)	ปริมาณน้ำ (ล้าน ลบ.ม.)							ปัจจุบัน	
			เดือน							๑๑ พ.ย ๖๔	ร้อยละ
			พ.ค. ๖๔	มิ.ย. ๖๔	ก.ค. ๖๔	ส.ค. ๖๔	ก.ย. ๖๔	ต.ค. ๖๔			
เหนือ	๑๗,๒๔๙	๑,๑๐๓	๓๕๓.๔๑	๓๖๕.๔๑	๓๕๐.๙๔	๓๙๔.๓๗	๔๒๓.๔๖	๗๙๙.๖๗	๘๑๙.๐๖	๘๓	
ตะวันออกเฉียงเหนือ	๕๔,๕๔๗	๓,๕๖๔	๒,๑๗๐.๘๐	๒,๑๓๓.๖๔	๒,๑๕๐.๓๖	๒,๒๓๕.๕๕	๒,๑๔๖.๔๑	๓,๙๖๖.๖๕	๓,๙๖๙.๓๑	๙๓	
กลาง	๑๖,๓๖๗	๑,๑๓๗	๗๕๑.๒๒	๗๓๒.๐๔	๖๐๙.๗๔	๗๒๓.๖๘	๖๙๐.๗๓	๑,๕๒๐.๓๒	๑,๕๕๒.๒๕	๑๐๑	
ตะวันออก	๗,๘๐๔	๖๓๕	๕๐๐.๓๙	๕๒๒.๕๕	๔๗๙.๖๕	๕๔๐.๔๐	๖๒๕.๔๘	๙๙๙.๕๖	๑,๐๑๘.๓๙	๑๐๒	
ตะวันตก	๒,๕๖๖	๗๑๑	๑๑๙.๘๔	๑๑๓.๙๒	๙๖.๓๔	๙๔.๔๓	๙๑.๙๗	๑๕๖.๗๐	๑๖๗.๖๑	๑๐๗	
ใต้	๓,๖๒๖	๑,๓๑๙	๒๔๒.๑๗	๒๒๖.๔๓	๒๐๐.๙๕	๑๙๕.๒๒	๑๘๘.๕๘	๑๙๙.๒๐	๒๐๖.๙๙	๖๑	
รวม	๑๐๒,๐๙๙	๘,๔๗๐	๔,๑๓๗.๘๓	๔,๐๙๓.๙๙	๓,๘๘๗.๙๙	๔,๑๘๓.๖๕	๔,๑๖๖.๖๓	๗,๖๔๒.๑๐	๗,๗๓๓.๖๒	๙๐	

๘. สถานการณ์น้ำในประเทศ ณ วันที่ ๘ - ๑๑ พฤศจิกายน ๒๕๖๔ (กรมชลประทาน)

สถานี	แม่น้ำ	อำเภอ	จังหวัด	ระดับตลิ่ง (ม.รทก.)	ระดับน้ำ (ม.รทก.)				แนวโน้ม	เปรียบเทียบกับระดับตลิ่ง
					จันทร์	อังคาร	พุธ	พฤหัสบดี		
					๘ พ.ย.	๙ พ.ย.	๑๐ พ.ย.	๑๑ พ.ย.		
P.๑	ปิง	เมือง	เชียงใหม่	๓.๗๐	๑.๔๖	๑.๓๙	๑.๓๘	๑.๓๔	ลดลง	-๒.๓๖
W.๑C	วัง	เมือง	ลำปาง	๕.๒๐	-๐.๔๖	๐.๑๖	-๐.๓๖	๐.๑๒	เพิ่มขึ้น	-๕.๐๘
Y.๑๖	ยม	บางระกำ	พิษณุโลก	๗.๓๐	๘.๙๑	๘.๘๓	๘.๗๔	๘.๖๒	ลดลง	ล้นตลิ่ง
N.๗A	น่าน	เมือง	พิจิตร	๙.๘๗	๖.๔๔	๖.๑๓	๕.๖๑	๕.๑๘	ลดลง	-๔.๖๙
C.๒	เจ้าพระยา	เมือง	นครสวรรค์	๒๖.๒๐	๒๓.๑๔	๒๒.๙๕	๒๒.๗๙	๒๒.๖๓	ลดลง	-๓.๕๗
C.๑๓	เจ้าพระยา	สรรพยา	ชัยนาท	๑๖.๓๔	๑๔.๓๑	๑๔.๐๔	๑๓.๘๙	๑๓.๖๙	ลดลง	-๒.๖๕
M.๖A	มูล	สตึก	บุรีรัมย์	๖.๐๐	๗.๘๐	๗.๗๖	๗.๗๐	๗.๖๒	ลดลง	ล้นตลิ่ง
M.๗	มูล	เมือง	อุบลราชธานี	๗.๐๐	๗.๗๓	๗.๗๓	๗.๗๓	๗.๗๐	ลดลง	ล้นตลิ่ง
M.๑๙๑	ลำตะคอง	เมือง	นครราชสีมา	๓.๕๐	๑.๐๓	๑.๑๒	๑.๑๘	๑.๒๙	เพิ่มขึ้น	-๒.๒๑
M.๖๙	ลำเซบก	ตระการพืชผล	อุบลราชธานี	๗.๓๐	๕.๓๙	๕.๓๔	๕.๓๑	๕.๒๗	ลดลง	-๒.๐๓
X.๖๔	คลองท่าแซะ	ท่าแซะ	ชุมพร	๑๗.๑๓	๙.๐๙	๘.๕๖	๙.๐๔	๑๓.๐๒	เพิ่มขึ้น	-๔.๑๑
X.๑๔๙	คลองกลาย	นบพิตำ	นครศรีธรรมราช	๓๓.๙๖	๒๘.๔๓	๒๘.๔๕	๒๘.๕๐	๒๘.๘๕	เพิ่มขึ้น	-๕.๑๑
X.๒๗๔	แม่น้ำโกลก	เวียง	นราธิวาส	๒๔.๑๘	๑๘.๕๗	๑๘.๕๗	๑๘.๖๐	๑๙.๒๕	เพิ่มขึ้น	-๔.๙๓
X.๓๗A	แม่น้ำตาปี	พระแสง	สุราษฎร์ธานี	๑๑.๗๐	๘.๕๙	๘.๘๙	๙.๑๓	๙.๓๒	เพิ่มขึ้น	-๒.๓๘

*** ยังไม่ได้รับรายงาน

๙. สถานการณ์น้ำในพื้นที่ลุ่มน้ำโขง ณ วันที่ ๑๑ พฤศจิกายน ๒๕๖๔ (คณะกรรมการแม่น้ำโขง)

สถานี	ระดับ อ้างอิง (ม.รทก.)	ระดับ ตลิ่ง (ม.)	ระดับน้ำ (ม.)					เปรียบเทียบ ระดับ ตลิ่ง (ม.)	ผลต่างของระดับน้ำ (ม.)		แนว โน้ม
			๗ พ.ย.	๘ พ.ย.	๙ พ.ย.	๑๐ พ.ย.	๑๑ พ.ย.		๓ วัน ย้อนหลัง	๕ วัน ย้อนหลัง	
อ.เชียงแสน จ.เชียงราย	๓๕๗.๑๑๐	๑๒.๘๐	๒.๕๘	๒.๔๘	๒.๓๙	๒.๔๔	๒.๔๘	-๑๐.๓๒	๐.๐๙	-๐.๑๐	เพิ่มขึ้น
อ.เชียงคาน จ.เลย	๑๙๔.๑๑๘	๑๖.๐๐	๖.๘๒	๖.๙๘	๖.๙๐	๖.๖๒	๖.๓๒	-๙.๖๘	-๐.๕๘	-๐.๕๐	ลดลง
อ.เมือง จ.หนองคาย	๑๕๓.๖๔๘	๑๒.๒๐	๓.๖๐	๓.๖๕	๓.๗๙	๓.๗๙	๓.๖๔	-๘.๕๖	-๐.๑๕	๐.๐๔	ลดลง
อ.เมือง จ.นครพนม	๑๓๒.๖๘๐	๑๒.๐๐	๒.๗๒	๒.๗๑	๒.๗๑	๒.๗๕	๒.๘๑	-๙.๑๙	๐.๑๐	๐.๐๙	เพิ่มขึ้น
อ.เมือง จ.มุกดาหาร	๑๒๔.๒๑๙	๑๒.๕๐	๒.๙๒	๒.๘๘	๒.๘๘	๒.๘๘	๒.๙๔	-๙.๕๖	๐.๐๖	๐.๐๒	เพิ่มขึ้น
อ.โขงเจียม จ.อุบลราชธานี	๘๙.๐๓๐	๑๔.๕๐	๕.๐๒	๔.๙๖	๔.๙๐	๔.๘๙	๔.๘๗	-๙.๖๓	-๐.๐๓	-๐.๑๕	ลดลง

*** ไม่มีสถานการณ์

๑๐. สถานการณ์เตือนภัย Early Warning ณ วันที่ ๑๑ พฤศจิกายน ๒๕๖๔ (กรมทรัพยากรน้ำ)

การแจ้งเตือน	สถานี	การแจ้งเตือน	ช่วงเวลา
เตือนสีแดง (อพยพ)	-	-	-
เตือนสีเหลือง (เตือนภัย)	-	-	-
เตือนสีเขียว (เฝ้าระวัง)	บ้านไธ้ ตำบลทุ่งตำเสา อำเภอหาดใหญ่ จังหวัดสงขลา	ค่าระดับน้ำ ๒.๐๒ เมตร ระดับวิกฤติ ๓.๐๐ เมตร	๑๑ พ.ย. ๖๔/๑๓.๑๙ น.

***สำนักงานทรัพยากรน้ำภาคที่เกี่ยวข้องได้ดำเนินการแจ้งอาสาสมัครและเครือข่าย รวมถึงหน่วยงานที่เกี่ยวข้องในพื้นที่เสี่ยงภัยแล้ว

๑๑. พื้นที่ติดตามและเฝ้าระวังสถานการณ์ธรณีพิบัติภัย ณ วันที่ ๑๑ พฤศจิกายน ๒๕๖๔ (กรมทรัพยากรธรณี)

- เนื่องจากในพื้นที่เสี่ยงดินถล่มมีฝนตกต่อเนื่อง และมีปริมาณน้ำฝนที่ตกสะสมมาหลายวัน ประกอบกับเกิดน้ำหลากในบางพื้นที่ โดยเฉพาะในบริเวณภาคกลาง จังหวัดประจวบคีรีขันธ์ ภาคใต้ จังหวัดชุมพร สุราษฎร์ธานี นครศรีธรรมราช พัทลุง สงขลา ปัตตานี ยะลา นราธิวาส ระนอง พังงา กระบี่ ภูเก็ต ตรัง และสตูล ศูนย์ปฏิบัติการธรณีพิบัติภัย จึงได้ทำการเฝ้าระวังและติดตามสถานการณ์ธรณีพิบัติภัยดินถล่ม และน้ำป่าไหลหลากเป็นพิเศษ และจะทำการแจ้งอาสาสมัครเครือข่ายในพื้นที่เสี่ยงภัยต่อไป

๑๒. เหตุการณ์วิกฤตน้ำปัจจุบัน ณ วันที่ ๑๑ พฤศจิกายน ๒๕๖๔ [เวลา ๐๘.๐๐ น. - ๑๕.๐๐ น. (วันนี้)]

- นครศรีธรรมราช เจอฝนตกหนัก น้ำป่าไหลหลาก กระหน่ำซัดท่วมทุกจุด เตือนประชาชนเร่งอพยพ เผยเด็ก ๕ ขวบ อยู่กับปู่ย่า ไปเล่นน้ำกับเพื่อนโดนพัดดับ ขณะเล่นอยู่ริมคลองท่าหา บ้านวัดสมอ หมู่ ๔ ต.กำโลน จึงนำกำลังมร่างจนพบ ห่างจากจุดที่ถูกน้ำพัดไปไกลกว่า ๒ กม.

๑๓. สถานการณ์ภาวะน้ำท่วม และสถานการณ์ฝนแล้ง/ฝนทิ้งช่วง ณ วันที่ ๙ พฤศจิกายน ๒๕๖๔ (ปก.)

สถานการณ์น้ำล้นตลิ่ง

สถานการณ์อุทกภัยที่เกิดขึ้นจากมรสุมตะวันออกเฉียงเหนือที่พัดปกคลุมอ่าวไทยและภาคใต้จะมีกำลังแรงขึ้น ตั้งแต่วันที่ ๖-๙ พ.ย. ๒๕๖๔ ทำให้ภาคใต้มีฝนตกหนักถึงหนักมากบางแห่ง ส่งผลให้เกิดน้ำท่วมฉับพลัน น้ำป่าไหลหลาก และน้ำล้นตลิ่งในพื้นที่ ๕ จ. (สุราษฎร์ธานี นครศรีธรรมราช ภูเก็ต ตรัง พัทลุง) **ปัจจุบันสถานการณ์คลี่คลายแล้วทุกจังหวัด**

สถานการณ์อุทกภัยที่เกิดขึ้นจากอิทธิพลพายุ “เตี้ยนหมู่” “ไลออนร็อก” “คมปาซุ” และร่องมรสุมพาดผ่านภาคตะวันออกและภาคใต้ตอนบน ตั้งแต่วันที่ ๒๓ ก.ย. - ๙ พ.ย. ๒๕๖๔ ทำให้บริเวณประเทศไทยมีฝนตกหนักถึงหนักมากบางแห่ง ส่งผลให้เกิดน้ำท่วมฉับพลัน น้ำป่าไหลหลาก และน้ำล้นตลิ่ง ปัจจุบันยังคงมีสถานการณ์ในพื้นที่ ๑๐ จ. (หนองบัวลำภู มหาสารคาม อุบลราชธานี นครราชสีมา สิงห์บุรี ลพบุรี สุพรรณบุรี อ่างทอง พระนครศรีอยุธยา ปทุมธานี นครปฐม) **๓๐ อ. ๒๗๙ ต. ๑,๖๔๔ ม. ยังคงมีประชาชนได้รับผลกระทบ ๗๖,๕๙๓ครัวเรือน และมีผู้เสียชีวิต ๒๓ ราย (จ.ลพบุรี ๑๑ ราย ชาย ๙ ราย หญิง ๑ ราย**

เด็กชาย ๑ ราย,จ.เพชรบูรณ์ชาย ๒ ราย , จ.ชัยนาท ๒ ราย ชาย ๑ ราย หญิง ๑ ราย , จ.นครสวรรค์ ๓ ราย ชาย ๒ รายหญิง ๑ ราย, จ.สิงห์บุรี ๓ ราย ชาย ๒ ราย หญิง ๑ ราย ,จ.สุพรรณบุรี ๒ ราย ชาย ๑ รายเด็กหญิง ๑ ราย)

๑๔. การคาดหมายลักษณะอากาศ ๗ วันข้างหน้า (ระหว่างวันที่ ๑๑ - ๑๗ พฤศจิกายน ๒๕๖๔)

ในช่วงวันที่ ๑๑ - ๑๓ พ.ย. ๖๔ บริเวณความกดอากาศสูงหรือมวลอากาศเย็นกำลังค่อนข้างแรงจากประเทศจีนแผ่ลงมาปกคลุมประเทศไทยตอนบนและทะเลจีนใต้ ทำให้บริเวณประเทศไทยมีอากาศเย็นถึงหนาวกับมีลมแรง อุณหภูมิจะลดลง ๑-๒ องศาเซลเซียส ในขณะที่มรสุมตะวันออกเฉียงเหนือกำลังแรงพัดปกคลุมอ่าวไทยและภาคใต้ ทำให้ภาคใต้ยังคงมีฝนตกต่อเนื่องและมีฝนตกหนักหลายพื้นที่ กับมีฝนตกหนักมากบางแห่ง ส่วนคลื่นลมบริเวณอ่าวไทยและทะเลอันดามันมีกำลังแรงขึ้น โดยบริเวณอ่าวไทยจะมีคลื่นสูง ๒-๓ เมตร บริเวณที่มีฝนฟ้าคะนองคลื่นสูงมากกว่า ๓ เมตร และทะเลอันดามันมีคลื่นสูง ๑-๒ เมตร

ส่วนในช่วงวันที่ ๑๔ - ๑๗ พ.ย. ๖๔ บริเวณความกดอากาศสูงหรือมวลอากาศเย็นที่ปกคลุมประเทศไทยตอนบนและทะเลจีนใต้จะมีกำลังอ่อนลง ทำให้บริเวณประเทศไทยตอนบนจะมีอุณหภูมิสูงขึ้น ๑-๓ องศาเซลเซียส กับมีหมอกบางในตอนเช้า และมีฝนฟ้าคะนองบางแห่ง สำหรับมรสุมตะวันออกเฉียงเหนือที่พัดปกคลุมอ่าวไทยและภาคใต้มีกำลังอ่อนลง ทำให้ภาคใต้มีฝนลดลง แต่ยังคงมีฝนตกหนักบางพื้นที่ ส่วนคลื่นลมบริเวณอ่าวไทยจะมีกำลังอ่อน โดยบริเวณอ่าวไทยจะมีคลื่นสูง ๑-๒ เมตร บริเวณที่มีฝนฟ้าคะนองคลื่นสูงประมาณ ๒ เมตร และทะเลอันดามันมีคลื่นสูงประมาณ ๑ เมตร

๑๕. ความช่วยเหลือภัยแล้งสะสมของกรมทรัพยากรน้ำ

ความช่วยเหลือในพื้นที่ประสบปัญหาภัยแล้ง ตั้งแต่วันที่ ๑ ตุลาคม - ๑๑ พฤศจิกายน ๒๕๖๔

หน่วยงาน	จังหวัด	ปริมาณการ สูบน้ำ (ลบ.ม.)	ปริมาณการ แจกจ่ายน้ำ สะอาด (ลิตร)	น้ำดื่มบรรจุ ขวด (ขวด)	ประโยชน์ที่ได้รับ		
					อุปโภค-บริโภค		พื้นที่เกษตร (ไร่)
					ครัวเรือน	ประชากร	
ภาค ๑	ลำปาง	-	๒๐๖,๖๘๖	๑,๒๐๐	๑๖๗,๕๗๘	๔๔๗,๔๕๒	-
	เชียงใหม่	-	๒๐,๖๐๕	-	๒๑,๒๐๑	๘๗,๖๗๕	-
	แม่ฮ่องสอน	-	๒๐,๑๗๐	-	๙,๒๔๘	๖๐,๙๘๖	-
	เชียงราย	-	๕๙,๓๗๔	-	๕๖,๔๗๑	๑๗๔,๔๗๗	-
	กำแพงเพชร	-	๑๙,๕๙๔	-	๔๔,๑๒๕	๑๗๙,๓๑๐	-
ภาค ๓	อุตรธานี	๕๗,๐๐๐	๓๐,๐๐๐	-	๗๓๐	๓,๔๕๘	๓๒๐
ภาค ๔	ขอนแก่น	๕๑๑,๖๐๐	-	-	๑,๐๖๕	๓,๙๖๘	-
ภาค ๙	น่าน	-	๕๐๐	-	-	๙๕	-
	อุตรดิตถ์	-	๗๖,๗๐๐	-	๑,๒๖๙	๔,๓๗๐	-
	พิษณุโลก	-	-	๑,๕๐๐	-	๑,๐๓๐	-
ภาค ๑๐	สุราษฎร์ธานี	๔๘,๐๐๐	๕๔,๐๐๐	-	๖๔	๓๑๐	๒,๖๐๐
ภาค ๑๑	อำนาจเจริญ	๑๐๑,๔๐๐	-	-	๒,๑๙๓	๖,๓๒๐	๕๐
	๑๒ จังหวัด	๗๑๘,๐๐๐	๔๘๗,๖๒๙	๒,๗๐๐	๓๐๓,๙๔๔	๙๖๙,๔๕๑	๒,๙๗๐

กระทรวงทรัพยากรธรรมชาติและสิ่งแวดล้อม
วันที่ ๘ พฤศจิกายน ๒๕๖๔

๑. กรม ทรัพยากรน้ำ สำนักงาน ทรัพยากรน้ำภาค ๙
๒. กิจกรรมที่ดำเนินการ ติดตั้งเครื่องสูบน้ำขนาด ๑๒ นิ้ว จำนวน ๑ เครื่องติดตั้งบริเวณบ้านยางแขวนอยู่ หมู่ ๖ ตำบลบางระกำ อำเภอบางระกำ จังหวัดพิษณุโลก สูบน้ำท่วมขังพื้นที่เกษตรกรโครงการบางระกำโมเดล ระบายลงสู่คลองยางแขวนอยู่ ไปยังแม่น้ำยมสามารถช่วยเหลือราษฎรที่ประสบอุทกภัย พื้นที่ หมู่ ๖ บ้านยางแขวนอยู่ และหมู่ ๑๑ บ้านบึงทัด
๓. ประโยชน์ที่ได้รับ ๒๕๐ ไร่ - ลูกบาศก์เมตร
๓๐ คน - คน



จึงเรียนมาเพื่อโปรดทราบ

นายภาตล ถาวรฤชรัตน์
อธิบดีกรมทรัพยากรน้ำ
ประธานคณะทำงานศูนย์ปฏิบัติการ
ทรัพยากรธรรมชาติและสิ่งแวดล้อม
(ด้านทรัพยากรน้ำ)