



**รายงานการเฝ้าระวังติดตามสถานการณ์น้ำและความช่วยเหลือ
ศูนย์ปฏิบัติการทรัพยากรธรรมชาติและสิ่งแวดล้อม (ด้านทรัพยากรน้ำ)
กระทรวงทรัพยากรธรรมชาติและสิ่งแวดล้อม**

ศูนย์ป้องกันวิกฤติน้ำ กรมทรัพยากรน้ำ

โทรศัพท์ ๐ ๒๒๗๑ ๖๐๐๐ ต่อ ๖๔๔๕ โทรสาร ๐ ๒๒๗๘ ๖๖๒๙ www.dwr.go.th IDLine: mekhalawoc Email: mekhala@dwr.mail.go.th

ศูนย์เทคโนโลยีสารสนเทศทรัพยากรน้ำบาดาล กรมทรัพยากรน้ำบาดาล

โทรศัพท์ ๐ ๒๖๖๖ ๗๐๙๐ โทรสาร ๐ ๒๖๖๖ ๗๑๐๐ www.dgr.go.th Email: itcenter@dgr.mail.go.th

สำนักงานนโยบายและแผนทรัพยากรธรรมชาติและสิ่งแวดล้อม

โทรศัพท์ ๐ ๒๒๖๕๖๕๐๐ www.onep.go.th Email: webmaster@onep.go.th

กรมทรัพยากรธรณี

โทรศัพท์ ๐ ๒๖๒๑๙๕๐๐ www.dmr.go.th Email: webmaster@dmr.mail.go.th

รายงานฉบับที่ ๖๐๙/๒๕๖๔

เวลา ๐๘.๐๐ น.

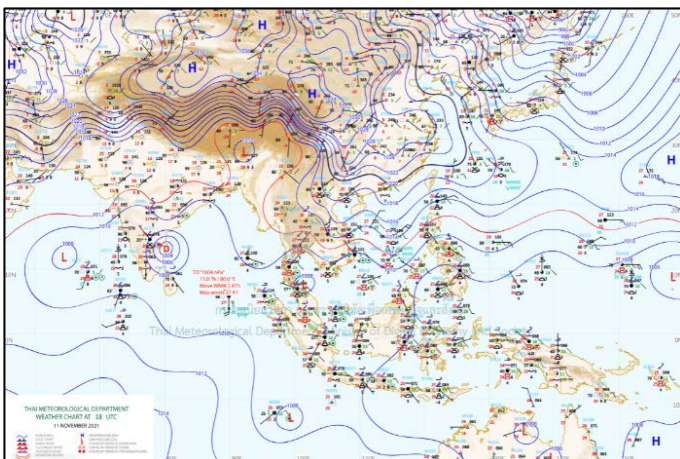
วันที่ ๑๒ พฤศจิกายน ๒๕๖๔

เรียนร.ม.ทส. เลขานุการ ร.ม.ทส. ที่ปรึกษา ร.ม.ทส. ปกท.ทส. รอง ปกท.ทส. อทพ. อทบ. และหน่วยงานที่เกี่ยวข้อง

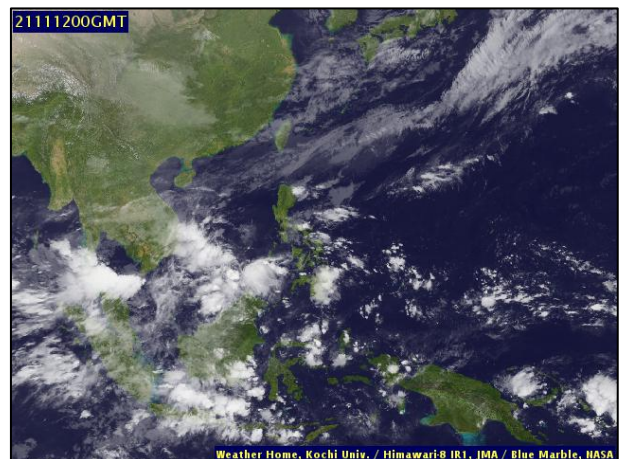
๑. สภาวะอากาศ เวลา ๐๖.๐๐ น. (กรมอุตุนิยมวิทยา)

พยากรณ์อากาศ ๒๔ ชั่วโมงข้างหน้า บริเวณความกดอากาศสูงหรือมวลอากาศเย็นกำลังแรงจากประเทศจีนที่ปกคลุมประเทศไทยตอนบนเริ่มมีกำลังอ่อนลง แต่ยังคงทำให้ประเทศไทยตอนบนมีอากาศเย็นในตอนเช้า ขอให้ประชาชนบริเวณดังกล่าวดูแลสุขภาพเนื่องจากอากาศที่หนาวเย็นในระยะนี้

สำหรับมรสุมตะวันออกเฉียงเหนือที่พัดปกคลุมอ่าวไทย ภาคใต้ และทะเลอันดามันมีกำลังแรง ประกอบกับมีหย่อมความกดอากาศต่ำปกคลุมภาคใต้ตอนล่าง ทำให้ภาคใต้มีฝนตกต่อเนื่อง กับมีฝนตกหนักหลายพื้นที่และมีฝนตกหนักมากบางแห่ง ส่วนคลื่นลมบริเวณอ่าวไทยและทะเลอันดามันมีกำลังแรง โดยอ่าวไทยคลื่นสูง ๒-๓ เมตร บริเวณที่มีฝนฟ้าคะนองคลื่นสูงมากกว่า ๓ เมตร และทะเลอันดามันคลื่นสูง ๑-๒ เมตร ขอให้ประชาชนบริเวณภาคใต้ระวังอันตรายจากฝนที่ตกหนักซึ่งอาจทำให้เกิดน้ำท่วมฉับพลันและน้ำป่าไหลหลากได้ ประชาชนที่อาศัยบริเวณชายฝั่งภาคใต้ฝั่งตะวันออกควรระวังอันตรายจากคลื่นลมแรงที่พัดเข้าหาฝั่ง และชาวเรือควรเดินเรือด้วยความระมัดระวัง เรือเล็กบริเวณอ่าวไทยควรงดออกจากฝั่งจนถึงวันที่ ๑๓ พฤศจิกายน ๒๕๖๔

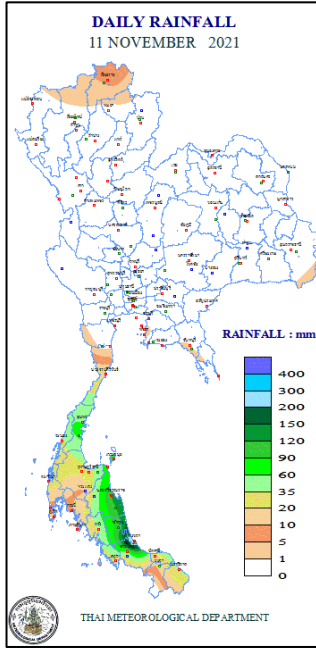


แผนที่อากาศ วันที่ ๑๒ พ.ย. ๒๕๖๔ เวลา ๐๑.๐๐ น.



ภาพถ่ายดาวเทียม วันที่ ๑๒ พ.ย. ๒๕๖๔ เวลา ๐๗.๐๐ น.

๒. ปริมาณฝนสะสม ณ เวลา ๐๗.๐๐ น.(เมื่อวาน) - ๐๗.๐๐ น.(วันนี้) (กรมอุตุนิยมวิทยา)



| จุดตรวจวัด | ปริมาณฝน (มม.) |
|---------------------------|----------------|
| จ.สงขลา (คองหงษ์ สกษ.) | ๑๖๐.๔ |
| จ.นครศรีธรรมราช (สกษ.) | ๑๓๗.๓ |
| จ.พัทลุง (สกษ.) | ๑๐๑.๙ |
| จ.สุราษฎร์ธานี (เกาะสมุย) | ๙๑.๑ |
| จ.ชุมพร (สวี สกษ.) | ๗๖.๘ |
| จ.นราธิวาส | ๔๐.๐ |
| จ.ตรัง | ๓๗.๒ |

๓. ปริมาณฝนสะสมของพื้นที่ลาดเชิงเขา ๑๒ ชม. ที่ผ่านมา (กรมทรัพยากรน้ำ)

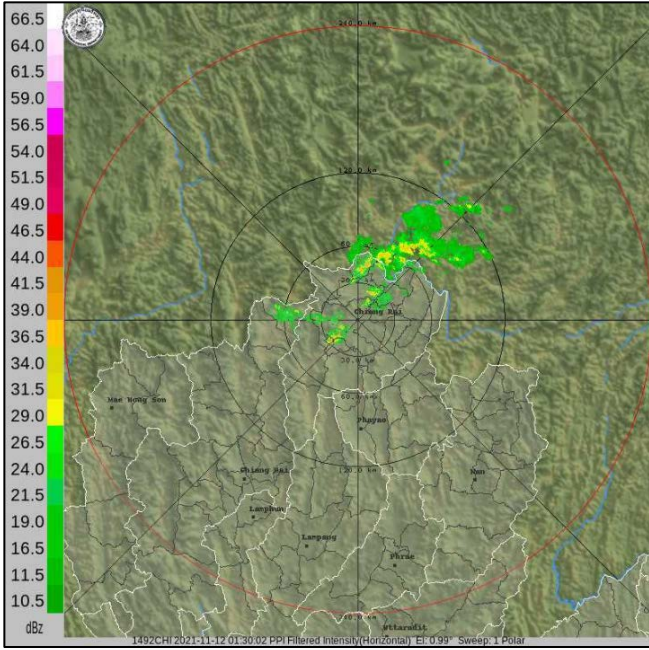
| รหัสสถานี | จุดตรวจวัด | ปริมาณฝน (มม./๑๒ ชม.) |
|-----------|--|-----------------------|
| STN๑๗๓๙ | บ้านดอนเมา ต.ตะโก อ.ทุ่งตะโก จ.ชุมพร | ๒๒๔.๐ |
| STN๐๗๒๖ | บ้านห้วยใหญ่ ต.ช่องไม้แก้ว อ.ทุ่งตะโก จ.ชุมพร | ๑๕๑.๕ |
| STN๐๗๐๗ | บ้านเหล่า ต.ทต.เขารูปช้าง อ.เมืองสงขลา จ.สงขลา | ๑๔๙.๐ |
| STN๐๗๒๘ | บ้านวังประดิษฐ์ ต.เขาค่าย อ.สวี จ.ชุมพร | ๑๔๔.๐ |
| STN๐๗๑๐ | บ้านท่าจีน ต.ทต.น้ำน้อย อ.หาดใหญ่ จ.สงขลา | ๑๓๗.๐ |
| STN๑๗๔๗ | บ้านดอนกระจาย ต.วังตะกอก อ.หลังสวน จ.ชุมพร | ๑๓๖.๐ |
| STN๐๗๒๔ | บ้านหัวเขาท่ากอ ต.บางมะพร้าว อ.หลังสวน จ.ชุมพร | ๑๒๖.๕ |
| STN๐๕๗๔ | บ้านห้วยแก้ว ต.นาสัก อ.สวี จ.ชุมพร | ๑๒๖.๕ |
| STN๐๒๑๑ | บ้านไร่ ต.ทุ่งหวัง อ.เมืองสงขลา จ.สงขลา | ๑๒๕.๐ |
| STN๐๔๘๗ | บ้านบางพรวด ต.ลำเลียง อ.กระบุรี จ.ระนอง | ๑๑๗.๕ |

๔. ค่าความชื้นในดิน (กรมทรัพยากรน้ำ/คณะกรรมการแม่ข่าย)

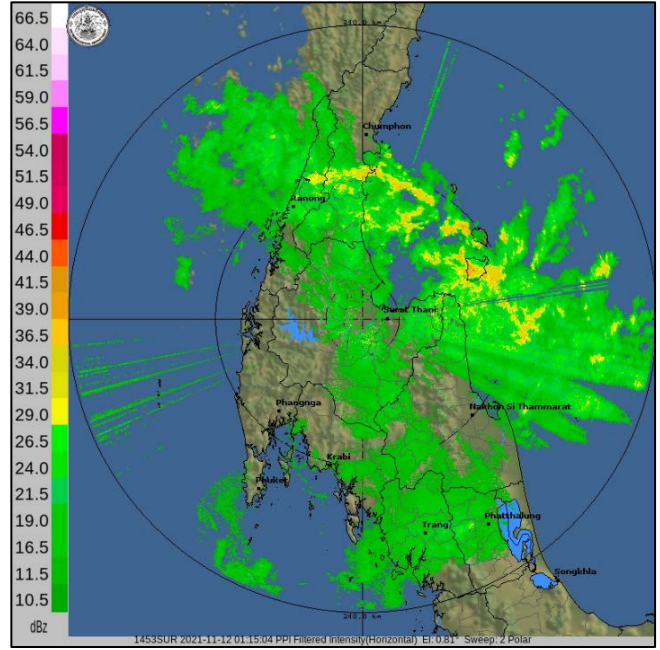
| ภูมิภาค | ความชื้นในดิน [-] ๑ ต.ค. ๖๔ | ความชื้นในดิน [-] ๖ พ.ย. ๖๔ | แนวโน้ม |
|--------------------|-----------------------------|-----------------------------|-----------|
| เหนือ | ๒๐-๔๐ | ๒๐-๔๐ | ทรงตัว |
| กลาง | ๘๐-๑๐๐ | ๘๐-๑๐๐ | ทรงตัว |
| ตะวันออกเฉียงเหนือ | ๖๐-๘๐ | ๔๐-๖๐ | ลดลง |
| ตะวันออก | ๘๐-๑๐๐ | ๖๐-๘๐ | ลดลง |
| ตะวันตก | ๔๐-๖๐ | ๖๐-๘๐ | เพิ่มขึ้น |
| ใต้ | ๖๐-๘๐ | ๖๐-๘๐ | ทรงตัว |

หมายเหตุ : ความชื้นในดิน ๐ หมายถึง ดินที่แห้งสนิท และ ๑๐๐ หมายถึง ดินที่อิ่มน้ำ

๕. เรดาร์ตรวจอากาศ ณ วันที่ ๑๒ พฤศจิกายน ๒๕๖๔ (กรมอุตุนิยมวิทยา)



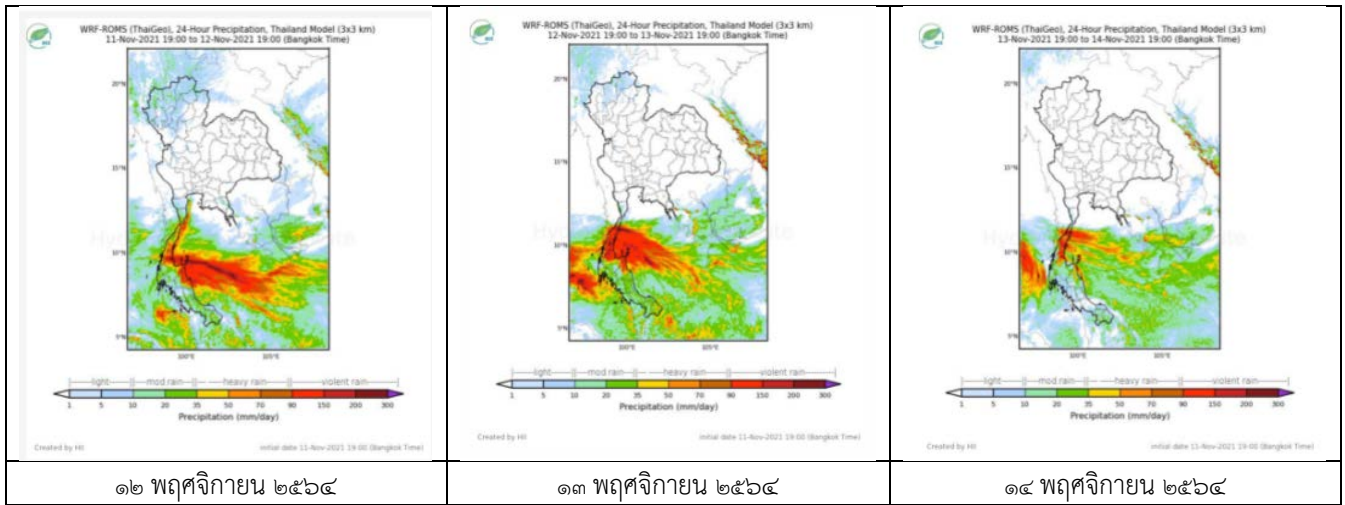
สถานีเชียงใหม่ เวลา ๐๘.๓๐ น.



สถานีสุราษฎร์ธานี เวลา ๐๘.๑๕ น.

จากเรดาร์ตรวจอากาศจะพบว่ามีกกลุ่มเมฆฝนบริเวณภาคใต้ของประเทศไทย

๖. แผนภาพคาดการณ์ฝนล่วงหน้า ๓ วัน (สถาบันสารสนเทศทรัพยากรน้ำ (องค์การมหาชน))



๗. สถานการณ์น้ำในแหล่งเก็บกักน้ำ ณ วันที่ ๑๑ พฤศจิกายน ๒๕๖๔ (กรมชลประทาน กรมทรัพยากรน้ำ และสทช.)

๗.๑ ปริมาณน้ำในอ่างฯ ๕๔,๕๙๓ ล้าน ลบ.ม. คิดเป็นร้อยละ ๗๗ (ปริมาณน้ำใช้การได้ ๓๑,๐๕๑ ล้าน ลบ.ม. คิดเป็นร้อยละ ๖๕) ปริมาณน้ำในอ่างฯ เทียบกับปี ๒๕๖๓ (๔๔,๒๙๗ ล้าน ลบ.ม. คิดเป็นร้อยละ ๖๒) มากกว่าปี ๒๕๖๓ จำนวน ๑๐,๒๙๖ ล้าน ลบ.ม. ปริมาณน้ำไหลลงอ่างฯ จำนวน ๑๒๕.๑๕ ลบ.ม. ปริมาณน้ำ ระบายจำนวน ๘๗.๕๙ ล้าน ลบ.ม. สามารถรับน้ำได้อีก ๑๖,๗๘๕ ล้าน ลบ.ม.

| อ่างเก็บน้ำ | ความจุที่ รณก. (ล้าน ลบ.ม.) | ปริมาตร น้ำในอ่าง | | ปริมาตร น้ำใช้การได้ | | ปริมาตร น้ำไหลลงอ่าง | | ปริมาตร น้ำระบาย | | ปริมาตรน้ำ รับได้อีก (ล้าน ม. ^๓) (ความจุที่ รณก.- ปริมาตรน้ำปัจจุบัน) |
|--------------------|-----------------------------------|------------------------------------|---------------------|------------------------------------|--------------------|-----------------------------------|-------------------------------------|-----------------------------------|-------------------------------------|---|
| | | ปริมาตร (ล้าน ม. ^๓) | % น้ำเก็บ กัก | ปริมาตร (ล้าน ม. ^๓) | % น้ำใช้ การ | วันนี้ (ล้าน ม. ^๓) | เมื่อวาน (ล้าน ม. ^๓) | วันนี้ (ล้าน ม. ^๓) | เมื่อวาน (ล้าน ม. ^๓) | |
| ๑.ภูมิจาล | ๑๓,๔๖๒ | ๘,๒๖๘ | ๖๑ | ๔,๔๖๘ | ๓๓ | ๑๖.๖๐ | ๒๒.๐๐ | ๑.๐๐ | ๑.๐๐ | ๕,๑๙๔ |
| ๒.สิริกิติ์ | ๙,๕๑๐ | ๔,๕๑๖ | ๔๗ | ๑,๖๖๖ | ๑๘ | ๘.๑๕ | ๒.๘๗ | ๔.๐๒ | ๔.๐๕ | ๔,๙๙๔ |
| ๓.จุฬารามณ์ | ๑๖๔ | ๑๖๓ | ๙๙ | ๑๒๖ | ๗๗ | ๐.๕๒ | ๐.๔๙ | ๑.๐๔ | ๑.๐๔ | ๑ |
| ๔.อุบลรัตน์ | ๒,๔๓๑ | ๒,๗๔๖ | ๑๑๓ | ๒,๑๖๕ | ๘๙ | ๑๕.๐๑ | ๑๕.๐๓ | ๒๕.๐๙ | ๒๕.๐๖ | เติมความจุ |
| ๕.ลำปาว | ๑,๙๘๐ | ๑,๒๗๔ | ๖๔ | ๑,๑๗๔ | ๕๙ | ๐.๐๐ | ๑.๑๑ | ๐.๐๔ | ๐.๐๔ | ๗๐๖ |
| ๖.สิรินธร | ๑,๙๖๖ | ๑,๘๐๑ | ๙๒ | ๙๗๐ | ๔๙ | ๐.๐๐ | ๐.๙๐ | ๐.๐๐ | ๐.๐๐ | ๑๖๕ |
| ๗.ป่าสักชลสิทธิ์ | ๙๖๐ | ๙๙๐ | ๑๐๓ | ๙๘๗ | ๑๐๓ | ๑๓.๘๓ | ๑๖.๗๑ | ๑๗.๓๓ | ๓๐.๓๑ | เติมความจุ |
| ๘.ศรีนครินทร์ | ๑๗,๗๔๕ | ๑๖,๑๓๒ | ๙๑ | ๕,๘๖๗ | ๓๓ | ๑๘.๔๕ | ๒๙.๐๓ | ๒.๓๙ | ๕.๐๒ | ๑,๖๑๓ |
| ๙.วีรลกลกรณ์ | ๘,๘๖๐ | ๗,๗๔๑ | ๘๗ | ๔,๗๒๙ | ๕๓ | ๙.๗๒ | ๕.๘๔ | ๕.๒๘ | ๔.๙๙ | ๑,๑๑๙ |
| ๑๐.ขุนด่านปราการชล | ๒๒๔ | ๒๒๔ | ๑๐๐ | ๒๒๐ | ๙๘ | ๐.๑๓ | ๐.๒๘ | ๐.๑๗ | ๐.๓๒ | เติมความจุ |
| ๑๑.รัชชประภา | ๕,๖๓๙ | ๔,๓๔๖ | ๗๗ | ๒,๙๙๔ | ๕๓ | ๓.๓๖ | ๕.๓๖ | ๓.๐๑ | ๕.๐๑ | ๑,๒๙๓ |
| ๑๒.บางกลาง | ๑,๔๕๔ | ๗๑๙ | ๔๙ | ๔๔๒ | ๓๐ | ๙.๓๔ | ๖.๓๗ | ๖.๐๐ | ๕.๙๓ | ๗๓๕ |

๗.๒ อ่างเก็บน้ำขนาดกลาง ๔๑๒ แห่ง มีปริมาณน้ำ ๔,๖๔๐ ล้าน ลบ.ม. (๙๐%) ปริมาณน้ำใช้การ ๔,๒๕๒ ล้าน ลบ.ม. (๘๙%)

๗.๔ แหล่งน้ำในพื้นที่นอกเขตชลประทาน ๑๐๒,๐๙๙ แห่ง มีปริมาณน้ำรวม ๗,๗๓๓ ล้าน ลบ.ม. (๙๑%)

๗.๕ อ่างเก็บน้ำขนาดกลางนอกเขตชลประทาน ๖๕ แห่ง ภายใต้การดูแลของกรมทรัพยากรน้ำปริมาณน้ำปัจจุบัน ๑๙๖.๘๑ ล้านลบ.ม. (๘๔%)

| ภูมิภาค | จำนวน (แห่ง) | ปริมาณ รวม (ล้าน ลบ.ม.) | ปริมาณน้ำ (ล้าน ลบ.ม.) | | | | | | | ปัจจุบัน | |
|--------------------|-----------------|----------------------------------|------------------------|----------|----------|----------|----------|----------|-----------|----------|--|
| | | | เดือน | | | | | | ๑๑ พ.ย ๖๔ | ร้อยละ | |
| | | | พ.ค. ๖๔ | มิ.ย. ๖๔ | ก.ค. ๖๔ | ส.ค. ๖๔ | ก.ย. ๖๔ | ต.ค. ๖๔ | | | |
| เหนือ | ๑๗,๒๔๙ | ๑,๑๐๓ | ๓๕๓.๔๑ | ๓๖๕.๔๑ | ๓๕๐.๙๔ | ๓๙๔.๓๗ | ๔๒๓.๔๖ | ๗๙๙.๖๗ | ๘๑๙.๐๖ | ๘๓ | |
| ตะวันออกเฉียงเหนือ | ๕๔,๕๕๗ | ๓,๕๖๔ | ๒,๑๗๐.๘๐ | ๒,๑๓๓.๖๔ | ๒,๑๕๐.๓๖ | ๒,๒๓๕.๕๕ | ๒,๑๔๖.๔๑ | ๓,๙๖๖.๖๕ | ๓,๙๖๙.๓๑ | ๙๓ | |
| กลาง | ๑๖,๓๖๗ | ๑,๑๓๗ | ๗๕๑.๒๒ | ๗๓๒.๐๔ | ๖๐๙.๗๔ | ๗๒๓.๖๘ | ๖๙๐.๗๓ | ๑,๕๒๐.๓๒ | ๑,๕๕๒.๒๕ | ๑๐๑ | |
| ตะวันออก | ๗,๘๐๔ | ๖๓๕ | ๕๐๐.๓๙ | ๕๒๒.๕๕ | ๔๗๙.๖๕ | ๕๔๐.๔๐ | ๖๒๕.๔๘ | ๙๙๙.๕๖ | ๑,๐๑๘.๓๙ | ๑๐๒ | |
| ตะวันตก | ๒,๕๐๖ | ๗๑๑ | ๑๑๙.๘๔ | ๑๑๓.๙๒ | ๙๖.๓๔ | ๙๔.๔๓ | ๙๑.๙๗ | ๑๕๖.๗๐ | ๑๖๗.๖๑ | ๑๐๗ | |
| ใต้ | ๓,๖๒๖ | ๑,๓๑๙ | ๒๔๒.๑๗ | ๒๒๖.๔๓ | ๒๐๐.๙๕ | ๑๙๕.๒๒ | ๑๘๘.๕๘ | ๑๙๙.๒๐ | ๒๐๖.๙๙ | ๖๑ | |
| รวม | ๑๐๒,๐๙๙ | ๘,๔๗๐ | ๔,๑๓๗.๘๓ | ๔,๐๙๓.๙๙ | ๓,๘๘๗.๙๙ | ๔,๑๘๓.๖๕ | ๔,๑๖๖.๖๓ | ๗,๖๔๒.๑๐ | ๗,๗๓๓.๖๒ | ๙๐ | |

๘. สถานการณ์น้ำในประเทศ ณ วันที่ ๙ - ๑๒ พฤศจิกายน ๒๕๖๔ (กรมชลประทาน)

| สถานี | แม่น้ำ | อำเภอ | จังหวัด | ระดับ ตลิ่ง (ม.รทก.) | ระดับน้ำ (ม.รทก.) | | | | แนวโน้ม | เปรียบ เทียบ ระดับตลิ่ง |
|-------|-------------|---------|---------------|----------------------------|-------------------|------------|------------|------------|-----------|-------------------------------|
| | | | | | อังคาร | พุธ | พฤหัสบดี | ศุกร์ | | |
| | | | | | ๙ พ.ย. | ๑๐ พ.ย. | ๑๑ พ.ย. | ๑๒ พ.ย. | | |
| P.๑ | ปิง | เมือง | เชียงใหม่ | ๓.๗๐ | ๑.๓๙ | ๑.๓๘ | ๑.๓๔ | ๑.๒๘ | ลดลง | -๒.๔๒ |
| W.๑C | วัง | เมือง | ลำปาง | ๕.๒๐ | ๐.๑๖ | -๐.๓๖ | ๐.๑๒ | ๐.๑๓ | เพิ่มขึ้น | -๕.๐๗ |
| Y.๑๖ | ยม | บางระกำ | พิษณุโลก | ๗.๓๐ | ๘.๘๓ | ๘.๗๔ | ๘.๖๒ | ๘.๔๙ | ลดลง | ล้นตลิ่ง |
| N.๗A | น่าน | เมือง | พิจิตร | ๙.๘๗ | ๖.๑๓ | ๕.๖๑ | ๕.๑๘ | ๔.๙๙ | ลดลง | -๔.๘๘ |
| C.๒ | เจ้าพระยา | เมือง | นครสวรรค์ | ๒๖.๒๐ | ๒๒.๙๕ | ๒๒.๗๙ | ๒๒.๖๓ | ๒๒.๓๖ | ลดลง | -๓.๘๔ |
| C.๑๓ | เจ้าพระยา | สรรพยา | ชัยนาท | ๑๖.๓๔ | ๑๔.๐๔ | ๑๓.๘๙ | ๑๓.๖๙ | ๑๓.๒๙ | ลดลง | -๓.๐๕ |
| M.๖A | มูล | สตึก | บุรีรัมย์ | ๖.๐๐ | ๗.๗๖ | ๗.๗๐ | ๗.๖๒ | ๗.๕๖ | ลดลง | ล้นตลิ่ง |
| M.๗ | มูล | เมือง | อุบลราชธานี | ๗.๐๐ | ๗.๗๓ | ๗.๗๓ | ๗.๗๐ | ๗.๖๘ | ลดลง | ล้นตลิ่ง |
| M.๑๙๑ | ลำตะคอง | เมือง | นครราชสีมา | ๓.๕๐ | ๑.๑๒ | ๑.๑๘ | ๑.๒๙ | ๑.๓๑ | เพิ่มขึ้น | -๒.๑๙ |
| M.๖๙ | ลำเซบก | ระยอง | อุบลราชธานี | ๗.๓๐ | ๕.๓๔ | ๕.๓๑ | ๕.๒๗ | ๕.๒๖ | ลดลง | -๒.๐๔ |
| X.๖๔ | คลองท่าแซะ | ท่าแซะ | ชุมพร | ๑๗.๑๓ | ๘.๕๖ | ๙.๐๔ | ๑๓.๐๒ | ๑๒.๐๐ | ลดลง | -๕.๑๓ |
| X.๑๔๙ | คลองกลาย | นบพิตำ | นครศรีธรรมราช | ๓๓.๙๖ | ๒๘.๔๕ | ๒๘.๕๐ | ๒๘.๘๕ | ๒๙.๑๒ | เพิ่มขึ้น | -๔.๘๔ |
| X.๒๗๔ | แม่น้ำโก-ลก | แว้ง | นราธิวาส | ๒๔.๑๘ | ๑๘.๕๗ | ๑๘.๖๐ | ๑๙.๒๕ | ๑๘.๙๘ | ลดลง | -๕.๒๐ |
| X.๓๗A | แม่น้ำตาปี | พระแสง | สุราษฎร์ธานี | ๑๑.๗๐ | ๘.๘๙ | ๙.๑๓ | ๙.๓๒ | ๙.๖๒ | เพิ่มขึ้น | -๒.๐๘ |

*** ยังไม่ได้รับรายงาน

๙. สถานการณ์น้ำในพื้นที่ลุ่มน้ำโขง ณ วันที่ ๑๒ พฤศจิกายน ๒๕๖๔ (คณะกรรมการแม่โขง)

| สถานี | ระดับ อ้างอิง (ม.รทก.) | ระดับ ตลิ่ง (ม.) | ระดับน้ำ (ม.) | | | | | เปรียบ เทียบระดับ ตลิ่ง (ม.) | ผลต่างของระดับน้ำ (ม.) | | แนว โน้ม |
|--------------------------|------------------------------|------------------------|---------------|--------|---------|---------|---------|------------------------------------|------------------------|-------------------|-------------|
| | | | ๘ พ.ย. | ๙ พ.ย. | ๑๐ พ.ย. | ๑๑ พ.ย. | ๑๒ พ.ย. | | ๓ วัน ย้อนหลัง | ๕ วัน ย้อนหลัง | |
| อ.เชียงแสน จ.เชียงราย | ๓๕๗.๑๑๐ | ๑๒.๘๐ | ๒.๔๘ | ๒.๓๙ | ๒.๔๔ | ๒.๔๘ | ๒.๔๓ | -๑๐.๓๗ | -๐.๐๑ | -๐.๐๕ | ลดลง |
| อ.เชียงคาน จ.เลย | ๑๙๔.๑๑๘ | ๑๖.๐๐ | ๖.๙๘ | ๖.๙๐ | ๖.๖๒ | ๖.๓๒ | ๖.๒๕ | -๙.๗๕ | -๐.๓๗ | -๐.๗๓ | ลดลง |
| อ.เมือง จ.หนองคาย | ๑๕๓.๖๔๘ | ๑๒.๒๐ | ๓.๖๕ | ๓.๗๙ | ๓.๗๙ | ๓.๖๔ | ๓.๓๑ | -๘.๘๙ | -๐.๔๘ | -๐.๓๔ | ลดลง |
| อ.เมือง จ.นครพนม | ๑๓๒.๖๘๐ | ๑๒.๐๐ | ๒.๗๑ | ๒.๗๑ | ๒.๗๕ | ๒.๘๑ | ๒.๘๔ | -๙.๑๖ | ๐.๐๙ | ๐.๑๓ | เพิ่มขึ้น |
| อ.เมือง จ.มุกดาหาร | ๑๒๔.๒๑๙ | ๑๒.๕๐ | ๒.๘๘ | ๒.๘๘ | ๒.๘๘ | ๒.๙๔ | ๒.๙๗ | -๙.๕๓ | ๐.๐๙ | ๐.๐๙ | เพิ่มขึ้น |
| อ.โขงเจียม จ.อุบลราชธานี | ๘๙.๐๓๐ | ๑๔.๕๐ | ๔.๙๖ | ๔.๙๐ | ๔.๘๙ | ๔.๘๗ | ๔.๘๙ | -๙.๖๑ | ๐.๐๐ | -๐.๐๗ | เพิ่มขึ้น |

*** ไม่มีสถานการณ์

๑๐. สถานการณ์เตือนภัย Early Warning ณ วันที่ ๑๒ พฤศจิกายน ๒๕๖๔ (กรมทรัพยากรน้ำ)

| การแจ้งเตือน | สถานี | การแจ้งเตือน | ช่วงเวลา |
|-----------------------------|---|---|---------------------|
| เตือนสีแดง (อพยพ) | บ้านเหล่า ตำบลทนต์เขารูปช้าง อำเภอเมืองสงขลา จังหวัดสงขลา | -ปริมาณฝนสะสม ๑๒ ชั่วโมง ๑๕๓.๐ มิลลิเมตร | ๑๑ พ.ย.๖๔/๒๑.๐๑ น. |
| | บ้านดอนมา ตำบลตะโก อำเภอทุ่งตะโก จังหวัดชุมพร | ปริมาณฝนสะสม ๑๒ ชั่วโมง ๒๐๔.๐ มิลลิเมตร | ๑๒ พ.ย.๖๔/๐๕.๑๙ น. |
| | บ้านห้วยแก้ว ตำบลสนากั๊ก อำเภอสวี จังหวัดชุมพร | ปริมาณฝนสะสม ๑๒ ชั่วโมง ๑๗๖.๕ มิลลิเมตร | ๑๒ พ.ย.๖๔/๐๕.๔๐ น. |
| | บ้านไธ้ ตำบลทุ่งตำเสา อำเภอหาดใหญ่ จังหวัดสงขลา | ค่าระดับน้ำ ๓.๐๑ เมตร ระดับวิกฤติ ๓.๐๐ เมตร | ๑๒ พ.ย.๖๔/๐๖.๓๖ น.- |
| | บ้านเขาแง ตำบลวังตะกอก อำเภอหลังสวน จังหวัดชุมพร | ปริมาณฝนสะสม ๑๒ ชั่วโมง ๑๔๓.๕ มิลลิเมตร | ๑๒ พ.ย.๖๔/๐๖.๔๕ น. |
| | บ้านดอนกระจ่าย ตำบลวังตะกอก อำเภอหลังสวน จังหวัดชุมพร | ปริมาณฝนสะสม ๑๒ ชั่วโมง ๑๔๗.๐ มิลลิเมตร | ๑๒ พ.ย.๖๔/๐๗.๑๙ น. |
| | บ้านหัวเขาท่ากอ ตำบลบางมะพร้าว อำเภอหลังสวน จังหวัดชุมพร | ปริมาณฝนสะสม ๑๒ ชั่วโมง ๑๕๖.๕ มิลลิเมตร | ๑๒ พ.ย.๖๔/๐๗.๕๓ น. |
| | บ้านวังประดิษฐ์ ตำบลเขาทราย อำเภอสวี จังหวัดชุมพร | ปริมาณฝนสะสม ๑๒ ชั่วโมง ๑๔๗.๐ มิลลิเมตร | ๑๒ พ.ย.๖๔/๐๘.๑๗ น. |
| | บ้านห้วยใหญ่ ตำบลช่องไม้แก้ว อำเภอทุ่งตะโก จังหวัดชุมพร | ปริมาณฝนสะสม ๑๒ ชั่วโมง ๑๔๓.๕ มิลลิเมตร | ๑๒ พ.ย.๖๔/๐๘.๒๗ น. |
| | บ้านห้วยใหญ่ ตำบลสนากั๊ก อำเภอสวี จังหวัดชุมพร | ปริมาณฝนสะสม ๑๒ ชั่วโมง ๑๕๓.๐ มิลลิเมตร | ๑๒ พ.ย.๖๔/๐๙.๑๗ น. |
| เตือนสีเหลือง (เตือนภัย) | บ้านเหล่า ตำบลทนต์เขารูปช้าง อำเภอเมืองสงขลา จังหวัดสงขลา | -ปริมาณฝนสะสม ๑๒ ชั่วโมง ๑๒๖.๐ มิลลิเมตร | -๑๑ พ.ย.๖๔/๑๙.๕๙ น. |
| | บ้านห้วยไม้แก่น ตำบลร่อนพิบูลย์ อำเภอร่อนพิบูลย์ จังหวัด | ปริมาณฝนสะสม ๑๒ ชั่วโมง ๑๑๗.๐ มิลลิเมตร | ๑๑ พ.ย.๖๔/๒๑.๐๓ น. |

| | | | |
|---------------------------------|---|---|--|
| | นครศรีธรรมราช บ้านท่าจีน ตำบลต.น้ำน้อย อำเภอหาดใหญ่ จังหวัดสงขลา บ้านไร่ ตำบลทุ่งหวัง อำเภอเมืองสงขลา จังหวัดสงขลา บ้านห้วยแก้ว ตำบลนาสัก อำเภอสวี จังหวัดชุมพร บ้านวังประดิษฐ์ ตำบลเขาค่าย อำเภอสวี จังหวัดชุมพร บ้านดอนกระจาย ตำบลวังตะกอก อำเภอหลังสวน จังหวัดชุมพร บ้านห้วยใหญ่ ตำบลช่องไม้แก้ว อำเภอทุ่งตะโก จังหวัดชุมพร บ้านเขาโร ตำบลเขาโร อำเภอทุ่งสง จังหวัดนครศรีธรรมราช บ้านหมู่แร่ ตำบลทุ่งตำเสา อำเภอหาดใหญ่ จังหวัดสงขลา บ้านห้วยไทรงาม ตำบลลำเลียง อำเภอกะบุรี จังหวัดระนอง บ้านบางพรุด ตำบลลำเลียง อำเภอกะบุรี จังหวัดระนอง บ้านห้วยใหญ่ ตำบลนาสัก อำเภอสวี จังหวัดชุมพร บ้านปากแพรก ตำบลละอุ่นเหนือ อำเภอละอุ่น จังหวัดระนอง บ้านแม่น้ำ ตำบลแม่น้ำ อำเภอเกาะสมุย จังหวัดสุราษฎร์ธานี | ปริมาณฝนสะสม ๑๒ ชั่วโมง ๑๓๖.๐ มิลลิเมตร ปริมาณฝนสะสม ๑๒ ชั่วโมง ๑๑๙.๐ มิลลิเมตร ปริมาณฝนสะสม ๑๒ ชั่วโมง ๑๒๗.๕ มิลลิเมตร ปริมาณฝนสะสม ๑๒ ชั่วโมง ๑๑๗.๕ มิลลิเมตร ปริมาณฝนสะสม ๑๒ ชั่วโมง ๑๑๘.๕ มิลลิเมตร ปริมาณฝนสะสม ๑๒ ชั่วโมง ๑๑๙.๐ มิลลิเมตร ค่าระดับน้ำ ๔.๕๐ เมตร ระดับวิกฤติ ๕.๒๕ เมตร ค่าระดับน้ำ ๔.๒๐ เมตร ระดับวิกฤติ ๔.๕๐ เมตร ปริมาณฝนสะสม ๑๒ ชั่วโมง ๑๑๘.๐ มิลลิเมตร ปริมาณฝนสะสม ๑๒ ชั่วโมง ๑๑๙.๐ มิลลิเมตร ปริมาณฝนสะสม ๑๒ ชั่วโมง ๑๒๖.๐ มิลลิเมตร ปริมาณฝนสะสม ๑๒ ชั่วโมง ๑๑๙.๐ มิลลิเมตร ปริมาณฝนสะสม ๑๒ ชั่วโมง ๑๒๐.๐ มิลลิเมตร | ๑๑ พ.ย.๖๔/๒๑.๓๐ น. ๑๑ พ.ย.๖๔/๒๑.๔๗ น. ๑๒ พ.ย.๖๔/๐๓.๐๙ น. ๑๒ พ.ย.๖๔/๐๕.๐๗ น. ๑๒ พ.ย.๖๔/๐๕.๒๐ น. ๑๒ พ.ย.๖๔/๐๕.๔๒ น. ๑๒ พ.ย.๖๔/๐๖.๐๘ น. ๑๒ พ.ย.๖๔/๐๖.๔๔ น. ๑๒ พ.ย.๖๔/๐๗.๐๕ น. ๑๒ พ.ย.๖๔/๐๗.๕๑ น. ๑๒ พ.ย.๖๔/๐๘.๐๘ น. ๑๒ พ.ย.๖๔/๐๘.๒๙ น. ๑๒ พ.ย.๖๔/๐๙.๐๖ น. |
| เตือนสีเขียว (เผ่าระวัง) | บ้านดอนกระจาย ตำบลวังตะกอก อำเภอหลังสวน จังหวัดชุมพร บ้านห้วยใหญ่ ตำบลช่องไม้แก้ว อำเภอทุ่งตะโก จังหวัดชุมพร บ้านบางพรุด ตำบลลำเลียง อำเภอกะบุรี จังหวัดระนอง บ้านปากแพรก ตำบลละอุ่นเหนือ อำเภอละอุ่น จังหวัดระนอง บ้านดอยยางโน ตำบลดอยยาง อำเภอเมืองเชียงราย จังหวัดเชียงราย | ปริมาณฝนสะสม ๑๒ ชั่วโมง ๑๑๑.๐ มิลลิเมตร ปริมาณฝนสะสม ๑๒ ชั่วโมง ๑๑๖.๐ มิลลิเมตร ปริมาณฝนสะสม ๑๒ ชั่วโมง ๑๐๑.๐ มิลลิเมตร ปริมาณฝนสะสม ๑๒ ชั่วโมง ๑๐๐.๕ มิลลิเมตร ปริมาณฝนสะสม ๑๒ ชั่วโมง ๘๔.๐ มิลลิเมตร | ๑๒ พ.ย.๖๔/๐๕.๐๙ น. ๑๒ พ.ย.๖๔/๐๕.๒๒ น. ๑๒ พ.ย.๖๔/๐๕.๔๔ น. ๑๒ พ.ย.๖๔/๐๖.๐๓ น. ๑๒ พ.ย.๖๔/๐๙.๒๒ น. |

***สำนักงานทรัพยากรน้ำภาคที่เกี่ยวข้องได้ดำเนินการแจ้งอาสาสมัครและเครือข่าย รวมถึงหน่วยงานที่เกี่ยวข้องในพื้นที่เสี่ยงภัยแล้ว

๑๑. พื้นที่ติดตามและเผ่าระวังสถานการณ์ธรณีพิบัติภัย ณ วันที่ ๑๑ พฤศจิกายน ๒๕๖๔ (กรมทรัพยากรธรณี)

เนื่องจากในพื้นที่เสี่ยงดินถล่มมีฝนตกต่อเนื่อง และมีปริมาณน้ำฝนที่ตกสะสมมาหลายวัน ประกอบกับเกิดน้ำหลากในบางพื้นที่ โดยเฉพาะในบริเวณภาคกลาง จังหวัดประจวบคีรีขันธ์ ภาคใต้ จังหวัดชุมพร สุราษฎร์ธานี นครศรีธรรมราช พัทลุง สงขลา ปัตตานี ยะลา นราธิวาส ระนอง พังงา กระบี่ ภูเก็ต ตรัง และสตูล ศูนย์ปฏิบัติการธรณีพิบัติภัย จึงได้ทำการเผ่าระวังและติดตามสถานการณ์ธรณีพิบัติภัยดินถล่ม และน้ำป่าไหลหลากเป็นพิเศษ และจะทำการแจ้งอาสาสมัครเครือข่ายในพื้นที่เสี่ยงภัยต่อไป

๑๒. เหตุการณ์วิกฤตน้ำปัจจุบัน ณ วันที่ ๑๒ พฤศจิกายน ๒๕๖๔ [เวลา ๑๕.๐๐ น.(เมื่อวาน) - ๐๘.๐๐ น. (วันนี้)]

ไม่มีสถานการณ์

๑๓. สถานการณ์ภาวะน้ำท่วม และสถานการณ์ฝนแล้ง/ฝนทิ้งช่วง ณ วันที่ ๑๒ พฤศจิกายน ๒๕๖๔ (ปก.)

สถานการณ์อุทกภัย

สถานการณ์อุทกภัยที่เกิดขึ้นจากมรสุมตะวันออกเฉียงเหนือที่พัดปกคลุมอ่าวไทยและภาคใต้จะมีกำลังแรงขึ้น ตั้งแต่วันที่ ๑๐-๑๒ พ.ย. ๒๕๖๔ ทำให้ภาคใต้มีฝนตกหนักถึงหนักมากบางแห่ง ส่งผลให้เกิดน้ำท่วมฉับพลัน น้ำป่าไหลหลาก และน้ำล้นตลิ่งในพื้นที่ ๓ จ. (เพชรบุรี สุราษฎร์ธานี นครศรีธรรมราช) ๙ อ. ๑๖ ต. ๔๓ ม. ประชาชนได้รับผลกระทบ ๓๔๒ครัวเรือน ไม่มีผู้ได้รับบาดเจ็บและเสียชีวิต

๑๔. การคาดหมายลักษณะอากาศ ๗ วันข้างหน้า (ระหว่างวันที่ ๑๑ - ๑๗ พฤศจิกายน ๒๕๖๔)

ในช่วงวันที่ ๑๑ - ๑๓ พ.ย. ๖๔ บริเวณความกดอากาศสูงหรือมวลอากาศเย็นกำลังค่อนข้างแรงจากประเทศจีนแผ่ลงมาปกคลุมประเทศไทยตอนบนและทะเลจีนใต้ ทำให้บริเวณประเทศไทยมีอากาศเย็นถึงหนาวกับมีลมแรง อุณหภูมิจะลดลง ๑-๒ องศาเซลเซียส ในขณะที่มรสุมตะวันออกเฉียงเหนือกำลังแรงพัดปกคลุมอ่าวไทยและภาคใต้ ทำให้ภาคใต้ยังคงมีฝนตกต่อเนื่องและมีฝนตกหนักหลายพื้นที่ กับมีฝนตกหนักมากบางแห่ง ส่วนคลื่นลมบริเวณอ่าวไทยและทะเลอันดามันมีกำลังแรงขึ้น โดยบริเวณอ่าวไทยจะมีคลื่นสูง ๒-๓ เมตร บริเวณที่มีฝนฟ้าคะนองคลื่นสูงมากกว่า ๓ เมตร และทะเลอันดามันมีคลื่นสูง ๑-๒ เมตร

ส่วนในช่วงวันที่ ๑๔ - ๑๗ พ.ย. ๖๔ บริเวณความกดอากาศสูงหรือมวลอากาศเย็นที่ปกคลุมประเทศไทยตอนบนและทะเลจีนใต้จะมีกำลังอ่อนลง ทำให้บริเวณประเทศไทยตอนบนจะมีอุณหภูมิสูงขึ้น ๑-๓ องศาเซลเซียส กับมีหมอกบางในตอนเช้า และมีฝนฟ้าคะนองบางแห่ง สำหรับมรสุมตะวันออกเฉียงเหนือที่พัดปกคลุมอ่าวไทยและภาคใต้มีกำลังอ่อนลง ทำให้ภาคใต้มีฝนลดลง แต่ยังคงมีฝนตกหนักบางพื้นที่ ส่วนคลื่นลมบริเวณอ่าวไทยจะมีกำลังอ่อน โดยบริเวณอ่าวไทยจะมีคลื่นสูง ๑-๒ เมตร บริเวณที่มีฝนฟ้าคะนองคลื่นสูงประมาณ ๒ เมตร และทะเลอันดามันมีคลื่นสูงประมาณ ๑ เมตร

๑๕. ความช่วยเหลือภัยแล้งสะสมของกรมทรัพยากรน้ำ

ความช่วยเหลือในพื้นที่ประสบปัญหาภัยแล้ง ตั้งแต่วันที่ ๑ ตุลาคม - ๑๑ พฤศจิกายน ๒๕๖๔

| หน่วยงาน | จังหวัด | ปริมาณการ สูบน้ำ (ลบ.ม.) | ปริมาณการ แจกจ่ายน้ำ สะอาด (ลิตร) | น้ำดื่มบรรจุ ขวด (ขวด) | ประโยชน์ที่ได้รับ | | |
|----------|-------------------|--------------------------------|--|------------------------------|-------------------|----------------|--------------|
| | | | | | อุปโภค-บริโภค | | พื้นที่เกษตร |
| | | | | | ครัวเรือน | ประชากร | (ไร่) |
| ภาค ๑ | ลำปาง | - | ๒๐๖,๖๘๖ | ๑,๒๐๐ | ๑๖๗,๕๗๘ | ๔๔๗,๔๕๒ | - |
| | เชียงใหม่ | - | ๒๐,๖๐๕ | - | ๒๑,๒๐๑ | ๘๗,๖๗๕ | - |
| | แม่ฮ่องสอน | - | ๒๐,๑๗๐ | - | ๙,๒๔๘ | ๖๐,๙๘๖ | - |
| | เชียงราย | - | ๕๙,๓๗๔ | - | ๕๖,๔๗๑ | ๑๗๔,๔๗๗ | - |
| | กำแพงเพชร | - | ๑๙,๕๙๔ | - | ๔๔,๑๒๕ | ๑๗๙,๓๑๐ | - |
| ภาค ๓ | อุดรธานี | ๕๗,๐๐๐ | ๓๐,๐๐๐ | - | ๗๓๐ | ๓,๔๕๘ | ๓๒๐ |
| ภาค ๔ | ขอนแก่น | ๕๑๑,๖๐๐ | - | - | ๑,๐๖๕ | ๓,๙๖๘ | - |
| ภาค ๙ | น่าน | - | ๕๐๐ | - | - | ๙๕ | - |
| | อุตรดิตถ์ | - | ๗๖,๗๐๐ | - | ๑,๒๖๙ | ๔,๓๗๐ | - |
| | พิษณุโลก | - | - | ๑,๕๐๐ | - | ๑,๐๓๐ | - |
| ภาค ๑๐ | สุราษฎร์ธานี | ๔๘,๐๐๐ | ๕๔,๐๐๐ | - | ๖๔ | ๓๑๐ | ๒,๖๐๐ |
| ภาค ๑๑ | อำนาจเจริญ | ๑๐๑,๔๐๐ | - | - | ๒,๑๙๓ | ๖,๓๒๐ | ๕๐ |
| | ๑๒ จังหวัด | ๗๑๘,๐๐๐ | ๔๘๗,๖๒๙ | ๒,๗๐๐ | ๓๐๓,๙๔๔ | ๙๖๙,๔๕๑ | ๒,๙๗๐ |

กระทรวงทรัพยากรธรรมชาติและสิ่งแวดล้อม
วันที่ ๘ พฤศจิกายน ๒๕๖๔

๑. กรม ทรัพยากรน้ำ สำนักงาน ทรัพยากรน้ำภาค ๙
๒. กิจกรรมที่ดำเนินการ ติดตั้งเครื่องสูบน้ำขนาด ๑๒ นิ้ว จำนวน ๑ เครื่องติดตั้งบริเวณบ้านยางแขวนอยู่ หมู่ ๖ ตำบลบางระกำ อำเภอบางระกำ จังหวัดพิษณุโลก สูบน้ำท่วมขังพื้นที่เกษตรกรโครงการบางระกำโมเดล ระบายลงสู่คลองยางแขวนอยู่ ไปยังแม่น้ำยมสามารถช่วยเหลือราษฎรที่ประสบอุทกภัย พื้นที่ หมู่ ๖ บ้านยางแขวนอยู่ และหมู่ ๑๑ บ้านบึงทัด
๓. ประโยชน์ที่ได้รับ ๒๕๐ ไร่ - ลูกบาศก์เมตร
๓๐ คน - คน



จึงเรียนมาเพื่อโปรดทราบ

นายภาตล ถาวรฤชรัตน์
อธิบดีกรมทรัพยากรน้ำ
ประธานคณะทำงานศูนย์ปฏิบัติการ
ทรัพยากรธรรมชาติและสิ่งแวดล้อม
(ด้านทรัพยากรน้ำ)