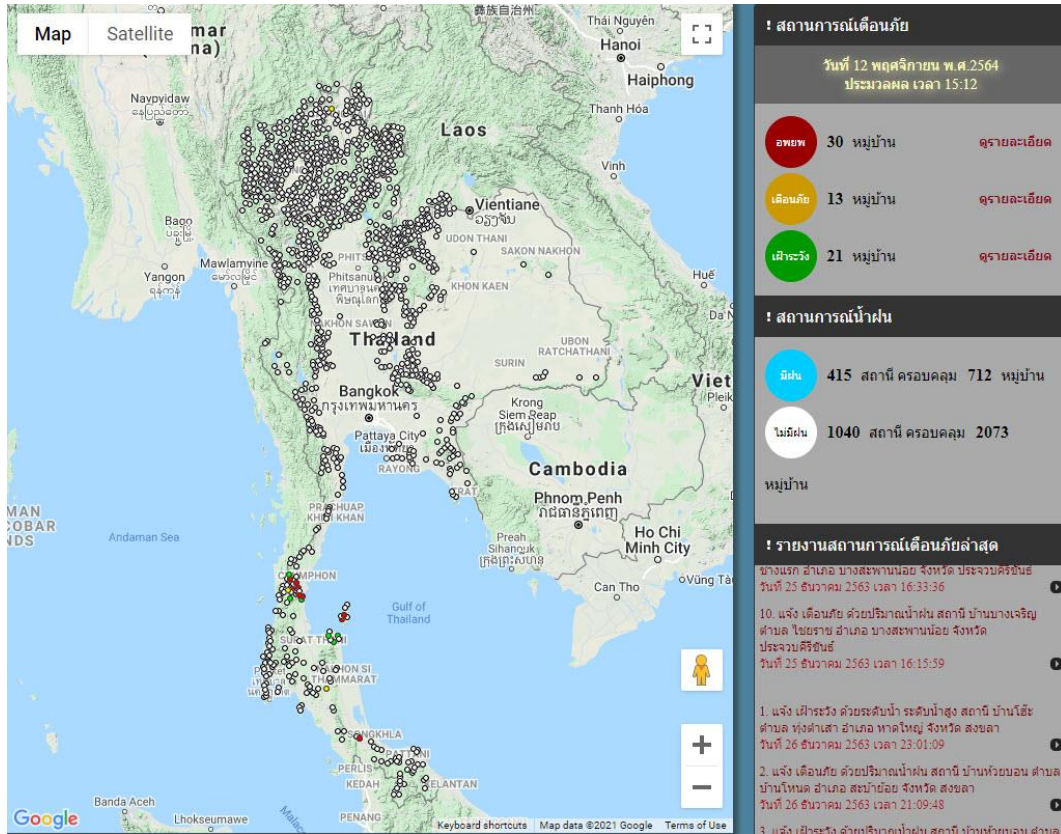


รายงานสถานการณ์พื้นที่เสี่ยงอุทกภัยน้ำหลากในเขตพื้นที่ลัดเชิงเขา

วันที่ 12 พฤศจิกายน 2564 เวลา 15:00 น.

1) Early Warning System (12 พ.ย. 2564 เวลา 15.00 น)

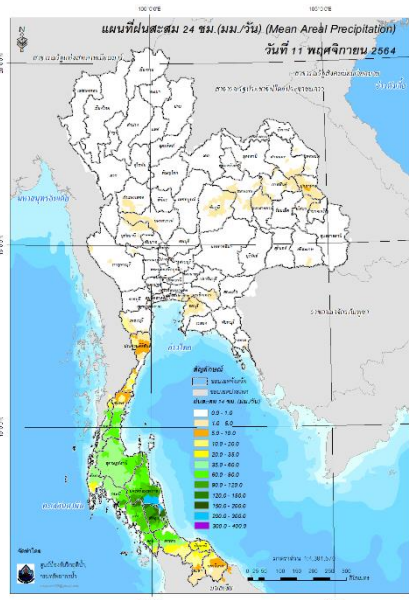
สถานี Early Warning System ที่มีฝนตกทั้งหมด 415 สถานี ครอบคลุม 712 หมู่บ้าน มีการแจ้งเตือนพ 30 หมู่บ้าน เตือนภัย 13 หมู่บ้าน ฝ้าระวัง 21 หมู่บ้าน



ที่มา : สำนักวิจัย พัฒนาและอุทกวิทยา

2) ปริมาณฝน

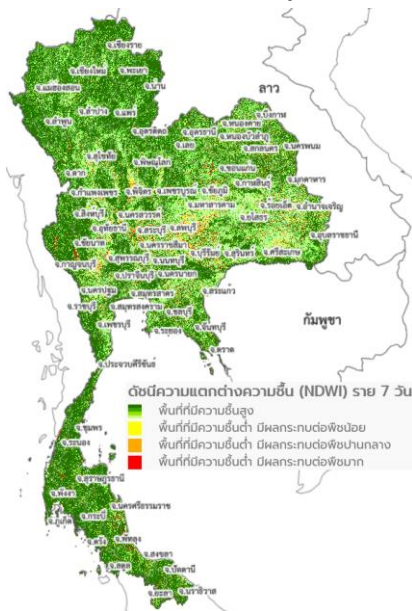
ผลการเปรียบเทียบปริมาณฝนสะสม 24 ชั่วโมง ของวันที่ 11 - 12 พฤศจิกายน (เวลา 15:00 น.) จากระบบของ Mekong River Commission Flash Flood Guidance System (MRCFFGS) แสดงให้เห็นว่ามีปริมาณฝนตกบริเวณภาคใต้ มีปริมาณฝนสะสมประมาณ 35 - 60 มม./วัน ส่วนบริเวณจังหวัดตรัง มีปริมาณฝนสะสมประมาณ 150 - 200 มม./วัน และบริเวณจังหวัดนครศรีธรรมราช พัทลุง และสงขลา มีปริมาณฝนสะสมประมาณ 200 - 300 มม./วัน



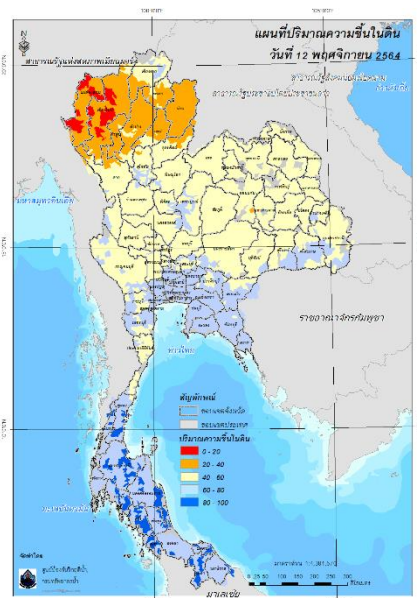
ปริมาณฝนสะสม 24 ชั่วโมง (MRCFFGS)

3) ปริมาณความชื้นในดิน

ปริมาณความชื้นในดินจากแผนที่ดาวเทียมของ Gistda (ดัชนีความแตกต่าง (NDWI) ราย 7 วัน) และค่าความชื้นในดินที่ได้จากระบบ MRCFFGS พบว่าบริเวณจังหวัดชุมพร ระนอง สุราษฎร์ธานี กระบี่ นครศรีธรรมราช ตรัง พัทลุง สตูล สงขลา ปัตตานี ยะลา และนราธิวาส มีค่าความชื้นอยู่ในเกณฑ์ประมาณร้อยละ 80 - 100 สภาวะดังกล่าวหมายถึงดินในพื้นที่บริเวณดังกล่าวยังสามารถรองรับปริมาณน้ำฝนได้อีกประมาณ 20% ก่อนที่จะเข้าสู่สภาพอิ่มตัว

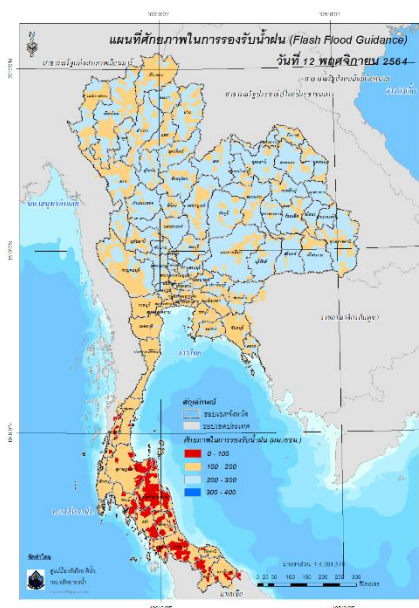


แผนที่ดาวเทียมของ Gistda
(6- 12 พ.ย. 64)



ปริมาณความชื้นในดิน (MRCFFGS)

4) ศักยภาพในการรองรับน้ำฝน FFG (Flash Flood Guidance)



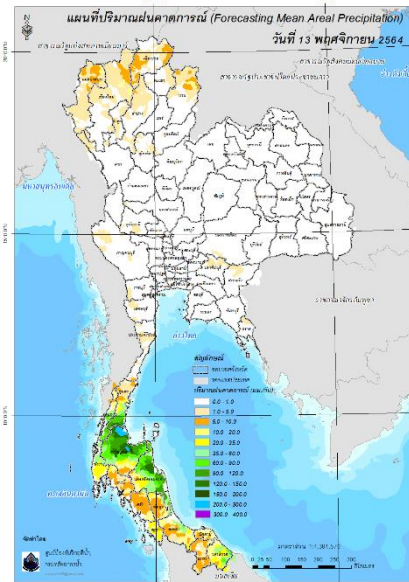
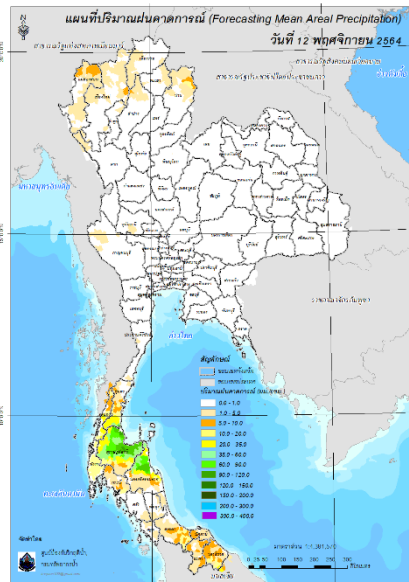
โดยศักยภาพในการรองรับน้ำฝนของพื้นที่จังหวัดชุมพร ระนอง สุราษฎร์ธานี กระบี่ นครศรีธรรมราช ตรัง พัทลุง สตูล สงขลา ปัตตานี ยะลา และนราธิวาส สามารถรองรับปริมาณฝนได้น้อยกว่า 100 มม./6ชม

FFG หมายถึง ค่าความสามารถในการรองรับปริมาณฝนของพื้นที่นั้นๆ ก่อนที่จะเกิดสภาวะน้ำล้นตลิ่งที่จุดออกของปลายพื้นที่ โดยค่า FFG 06-hr หมายถึง ปริมาณฝนที่จะส่งผลให้เกิดสภาวะน้ำล้นตลิ่งที่ปลายลุ่มน้ำในอีก 6 ชั่วโมงข้างหน้า (มม./6ชม.)

5) ปริมาณฝนคาดการณ์ล่วงหน้า

ปริมาณฝนคาดการณ์ในวันที่ 12 พฤศจิกายน 2564 เวลา 21.00 น. บริเวณภาคใต้ จะมีปริมาณฝนสะสม 6 ชั่วโมงข้างหน้า 20 – 35 มม. ส่วนบริเวณจังหวัดชุมพร และนครศรีธรรมราช จะมีปริมาณฝนสะสม 6 ชั่วโมงข้างหน้า 90 – 120 มม. และบริเวณจังหวัดสุราษฎร์ธานี จะมีปริมาณฝนสะสม 6 ชั่วโมงข้างหน้า 120 – 150 มม.

ปริมาณฝนคาดการณ์ในวันที่ 13 พฤศจิกายน 2564 เวลา 15.00 น. บริเวณภาคใต้ มีปริมาณฝนสะสม 24 ชั่วโมงข้างหน้า 60 – 90 มม. ส่วนบริเวณนครศรีธรรมราช จะมีปริมาณฝนสะสม 24 ชั่วโมงข้างหน้า 150 – 200 มม. และบริเวณจังหวัดชุมพร และสุราษฎร์ธานี จะมีปริมาณฝนสะสม 24 ชั่วโมงข้างหน้า 200 – 300 มม.

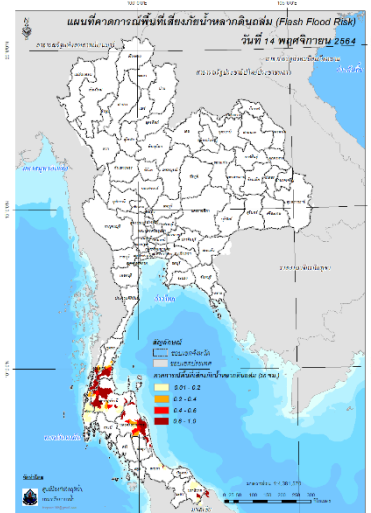
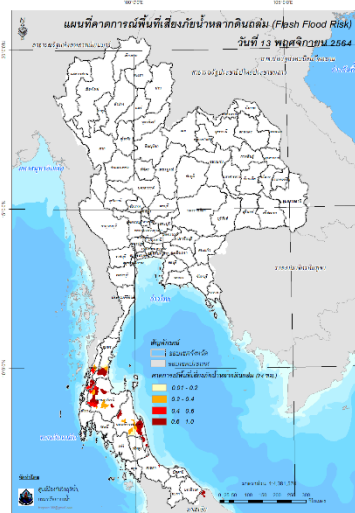
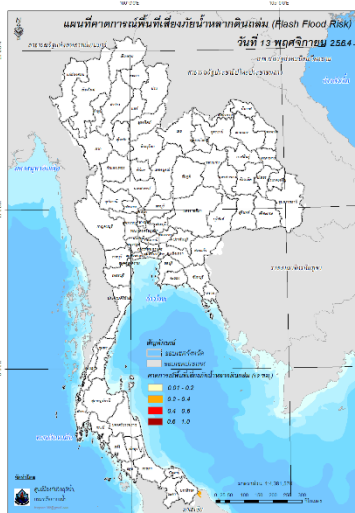


ปริมาณฝนคาดการณ์ในวันที่ 12 พฤศจิกายน 2564 ปริมาณฝนคาดการณ์ในวันที่ 13 พฤศจิกายน 2564

6) ความเสี่ยงจากน้ำท่วม

- การคาดการณ์พื้นที่เสี่ยงภัยน้ำหลากดินถล่มจากข้อมูล MRCFFGS วันที่ 12 พฤศจิกายน 2564 ในอีก 12 ชม. 24 ชม. และ 36 ชม. **พบพื้นที่เสี่ยงบริเวณจังหวัดระนอง (อ.กะเปอร์)จังหวัดชุมพร (อ.พะโต๊ะ อ.หลังสวน อ.ละแม)จังหวัดสุราษฎร์ธานี (อ.ท่าฉาง อ.วิภาวดี อ.บ้านตาขุน อ.เคียนซา อ.บ้านนาสาร อ.บ้านนาเดิม)จังหวัดนครศรีธรรมราช (อ.พิปูน อ.ฉวาง อ.ปากพนัง อ.เชียรใหญ่ อ.เฉลิมพระเกียรติ อ.ชะอวด อ.หัวไทร)จังหวัดสงขลา (อ.ระโนด อ.กระแสสินธุ์ อ.สทิงพระ อ.ควนเนียง อ.จะนะ)จังหวัดนราธิวาส (อ.สุไหงโก-ลก อ.ตากใบ)**

แผนที่แสดงการคาดการณ์พื้นที่เสี่ยงภัยน้ำหลากดินถล่ม วันที่ 12 พฤศจิกายน 2564



วันที่ 13 พ.ย. 2564 (03:00 น.) วันที่ 13 พ.ย. 2564 (15:00 น.) วันที่ 14 พ.ย. 2564 (03:00 น.)

คำแนะนำ: ข้อมูลดังกล่าวเป็นการคาดการณ์พื้นที่เสี่ยงภัยน้ำหลาก โดยอาศัยข้อมูลปริมาณฝนจากดาวเทียม ดังนั้นรายงานฉบับนี้ควรใช้งานควบคู่ไปกับการตรวจวัดปริมาณฝนจริงภาคสนาม และข้อมูลจากเรดาร์เพื่อประกอบการตัดสินใจ