



## รายงานการเฝ้าระวังติดตามสถานการณ์น้ำและความช่วยเหลือ ศูนย์ปฏิบัติการทรัพยากรธรรมชาติและสิ่งแวดล้อม (ด้านทรัพยากรน้ำ) กระทรวงทรัพยากรธรรมชาติและสิ่งแวดล้อม

### ศูนย์ป้องกันวิกฤติน้ำ กรมทรัพยากรน้ำ

โทรศัพท์ ๐ ๒๒๗๑ ๖๐๐๐ ต่อ ๖๔๔๕ โทรสาร ๐ ๒๒๙๘ ๖๖๒๙ [www.dwr.go.th](http://www.dwr.go.th) IDLine: mekhalawoc Email: mekhala@dwr.mail.go.th

### ศูนย์เทคโนโลยีสารสนเทศทรัพยากรน้ำบาดาล กรมทรัพยากรน้ำบาดาล

โทรศัพท์ ๐ ๒๖๖๖ ๗๐๙๐ โทรสาร ๐ ๒๖๖๖ ๗๑๐๐ [www.dgr.go.th](http://www.dgr.go.th) Email: itcenter@dgr.mail.go.th

### สำนักงานนโยบายและแผนทรัพยากรธรรมชาติและสิ่งแวดล้อม

โทรศัพท์ ๐ ๒๒๖๕๖๕๐๐ [www.onep.go.th](http://www.onep.go.th) Email: [webmaster@onep.go.th](mailto:webmaster@onep.go.th)

### กรมทรัพยากรธรณี

โทรศัพท์ ๐ ๒๖๒๑๙๕๐๐ [www.dmr.go.th](http://www.dmr.go.th) Email: [webmaster@dmr.mail.go.th](mailto:webmaster@dmr.mail.go.th)

รายงานฉบับที่ ๖๑๒/๒๕๖๔

เวลา ๑๕.๐๐ น.

วันที่ ๑๓ พฤศจิกายน ๒๕๖๔

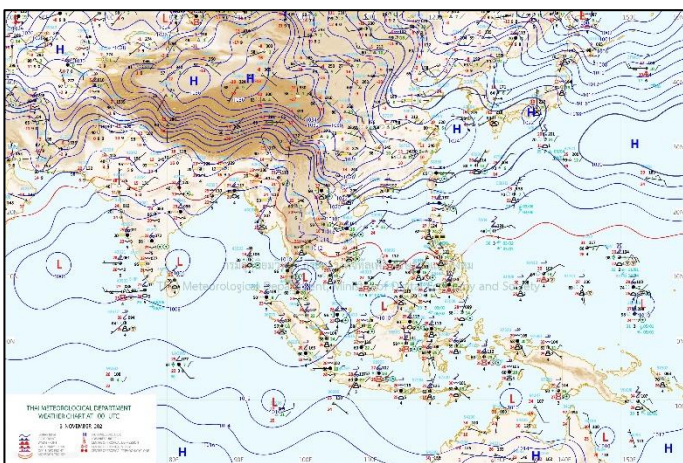
เรียนร.ม.ทส. เลขานุการ ร.ม.ทส. ที่ปรึกษา ร.ม.ทส. ปกท.ทส. รอง ปกท.ทส. อทบ. อทป. และหน่วยงานที่เกี่ยวข้อง

### ๑. สภาวะอากาศ เวลา ๑๒.๐๐ น. (กรมอุตุนิยมวิทยา)

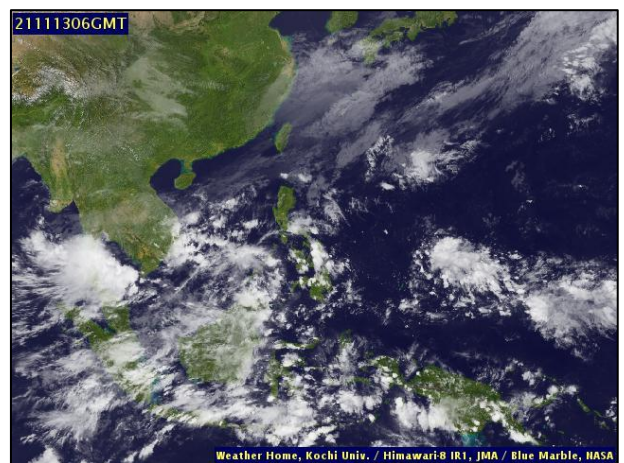
พยากรณ์อากาศ ๒๔ ชั่วโมงข้างหน้า หย่อมความกดอากาศต่ำกำลังแรงปกคลุมภาคใต้ตอนกลาง คาดว่าจะเคลื่อนลงทะเลอันดามันในวันพรุ่งนี้ (๑๔ พ.ย. ๖๔) ประกอบกับมรสุมตะวันออกเฉียงเหนือที่พัดปกคลุมอ่าวไทย และภาคใต้มีกำลังแรง ทำให้มีฝนตกหนักมากหลายพื้นที่บริเวณจังหวัดประจวบคีรีขันธ์ ชุมพร สุราษฎร์ธานี นครศรีธรรมราช ระนอง พังงา และกระบี่ กับมีฝนตกหนักบางแห่งบริเวณจังหวัดพัทลุง สงขลา ภูเก็ต ตรัง และสตูล

ส่วนคลื่นลมบริเวณอ่าวไทยมีกำลังแรง โดยอ่าวไทยมีคลื่นสูง ๒-๓ เมตร บริเวณที่มีฝนฟ้าคะนองคลื่นสูงมากกว่า ๓ เมตร และทะเลอันดามันมีคลื่นสูง ๑-๒ เมตร

สำหรับบริเวณความกดอากาศสูงหรือมวลอากาศเย็นที่ปกคลุมประเทศไทยตอนบนมีกำลังอ่อนลง แต่ยังคงทำให้ภาคเหนือ และภาคตะวันออกเฉียงเหนือมีอากาศเย็นในตอนเช้า

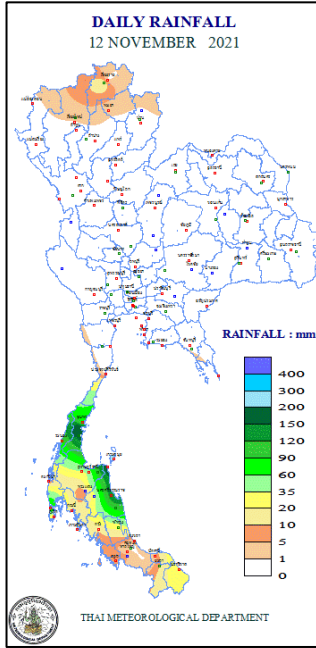


แผนที่อากาศ วันที่ ๑๓ พ.ย. ๒๕๖๔ เวลา ๐๗.๐๐ น.



ภาพถ่ายดาวเทียม วันที่ ๑๓ พ.ย. ๒๕๖๔ เวลา ๑๓.๐๐ น.

๒. ปริมาณฝนสะสม ณ เวลา ๐๗.๐๐น.(เมื่อวาน) - ๐๗.๐๐ น.(วันนี้) (กรมอุตุนิยมวิทยา)



จุดตรวจวัด	ปริมาณฝน (มม.)
จ.สุราษฎร์ธานี (เกาะสมุย)	๒๓๔.๗
จ.ชุมพร (สวี สกษ.)	๑๙๕.๐
จ.นครศรีธรรมราช (สกษ.)	๑๓๙.๖
จ.ภูเก็ต (ศูนย์ฯ)	๑๐๒.๒
จ.ระนอง	๘๓.๓
จ.นราธิวาส	๓๔.๔
จ.กระบี่ (เกาะลันตา)	๒๘.๔

๓. ปริมาณฝนสะสมของพื้นที่ลาดเชิงเขา ๑๒ ชม. ที่ผ่านมา (กรมทรัพยากรน้ำ)

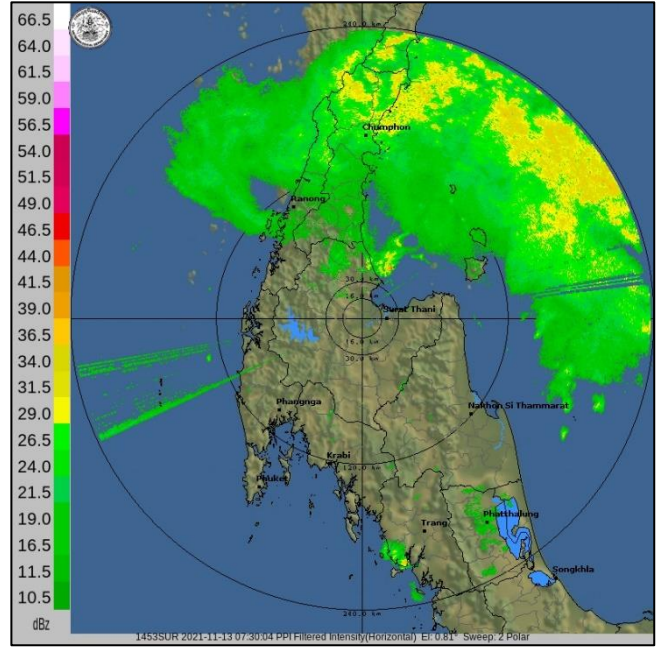
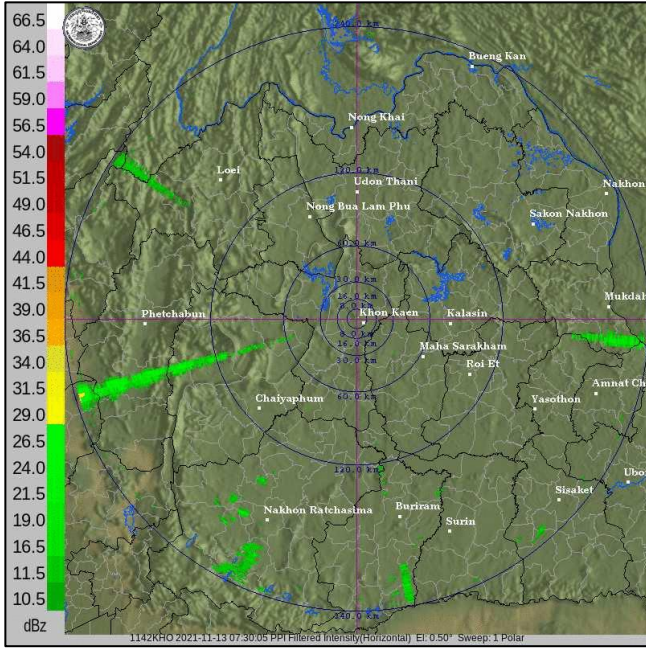
รหัสสถานี	จุดตรวจวัด	ปริมาณฝน (มม./๑๒ ชม.)
STN๑๗๓๙	บ้านดอนเมา ต.ตะโก อ.ทุ่งตะโก จ.ชุมพร	๒๑๙.๕
STN๑๐๔๒	บ้านห้วยใหญ่ ต.นาสัก อ.สวี จ.ชุมพร	๒๑๐.๐
STN๐๔๘๗	บ้านบางพรวด ต.ลำเลียง อ.กระบี่ จ.ระนอง	๑๙๓.๕
STN๑๗๓๐	บ้านห้วยไทรงาม ต.ลำเลียง อ.กระบี่ จ.ระนอง	๑๗๐.๐
STN๑๕๓๗	บ้านโน ต.ปากแพรก อ.ดอนสัก จ.สุราษฎร์ธานี	๑๖๔.๐
STN๑๗๔๐	บ้านตาเงาะ ต.สองพี่น้อง อ.ท่าแซะ จ.ชุมพร	๑๕๐.๕
STN๐๗๖๐	บ้านช่องยางทอง ต.คันธุลี อ.ท่าชนะ จ.สุราษฎร์ธานี	๑๔๖.๐
STN๐๒๘๙	บ้านหน้าถ้ำ ต.นาแหรง อ.นบพิตำ จ.นครศรีธรรมราช	๑๔๑.๕
STN๐๐๖๗	บ้านน้ำร้อน ต.สี่ขีด อ.สิชล จ.นครศรีธรรมราช	๑๓๙.๕
STN๐๐๖๖	บ้านสำนักเนียน ต.เขาน้อย อ.สิชล จ.นครศรีธรรมราช	๑๓๓.๐

๔. ค่าความชื้นในดิน (กรมทรัพยากรน้ำ/คณะกรรมการแม่ข่าย)

ภูมิภาค	ความชื้นในดิน [-] ๑ ต.ค. ๖๔	ความชื้นในดิน [-] ๖ พ.ย. ๖๔	แนวโน้ม
เหนือ	๒๐-๔๐	๒๐-๔๐	ทรงตัว
กลาง	๘๐-๑๐๐	๘๐-๑๐๐	ทรงตัว
ตะวันออกเฉียงเหนือ	๖๐-๘๐	๔๐-๖๐	ลดลง
ตะวันออก	๘๐-๑๐๐	๖๐-๘๐	ลดลง
ตะวันตก	๔๐-๖๐	๖๐-๘๐	เพิ่มขึ้น
ใต้	๖๐-๘๐	๖๐-๘๐	ทรงตัว

หมายเหตุ : ความชื้นในดิน ๐ หมายถึง ดินที่แห้งสนิท และ ๑๐๐ หมายถึง ดินที่อิ่มน้ำ

๕. เรดาร์ตรวจอากาศ ณ วันที่ ๑๓ พฤศจิกายน ๒๕๖๔ (กรมอุตุนิยมวิทยา)

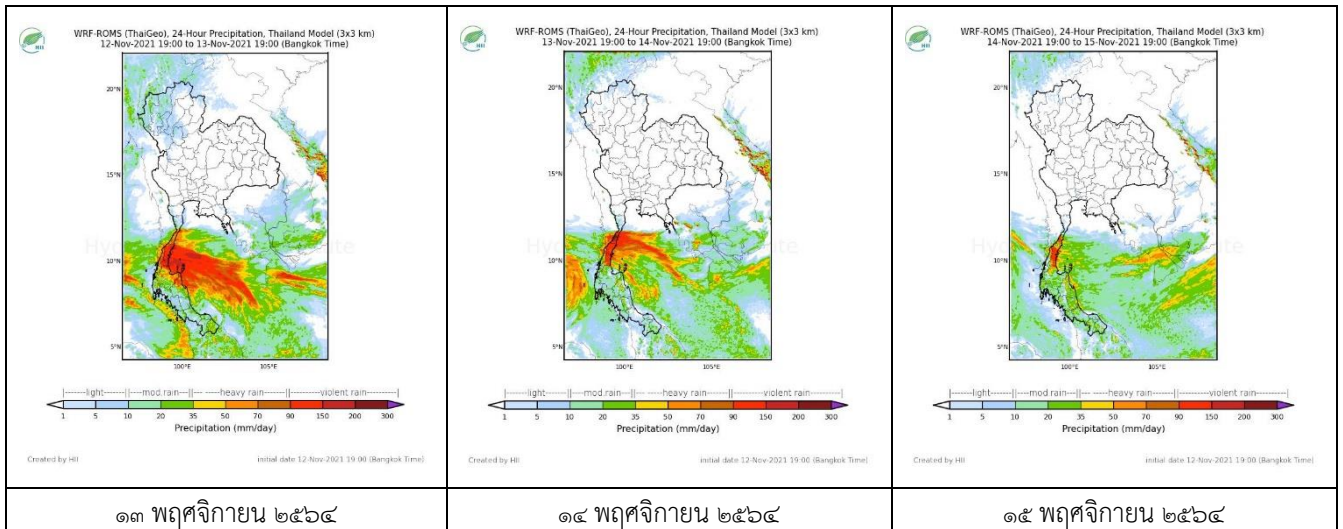


สถานีขอนแก่น เวลา ๑๔.๓๐ น.

สถานีสุราษฎร์ธานี เวลา ๑๔.๓๐ น.

จากเรดาร์ตรวจอากาศจะพบว่ามีกุ่มเมฆฝนบริเวณภาคตะวันออกเฉียงเหนือ และภาคใต้ของประเทศไทย

๖. แผนภาพคาดการณ์ฝนล่วงหน้า ๓ วัน (สถาบันสารสนเทศทรัพยากรน้ำ (องค์การมหาชน))



๑๓ พฤศจิกายน ๒๕๖๔

๑๔ พฤศจิกายน ๒๕๖๔

๑๕ พฤศจิกายน ๒๕๖๔

๗. สถานการณ์น้ำในแหล่งเก็บกักน้ำ ณ วันที่ ๑๓ พฤศจิกายน ๒๕๖๔ (กรมชลประทาน กรมทรัพยากรน้ำ และสทช.)

๗.๑ ปริมาณน้ำในอ่างฯ ๕๔,๖๔๔ ล้าน ลบ.ม. คิดเป็นร้อยละ ๗๗ (ปริมาณน้ำใช้การได้ ๓๑,๑๐๑ ล้าน ลบ.ม. คิดเป็นร้อยละ ๖๖) ปริมาณน้ำในอ่างฯ เทียบกับปี ๒๕๖๓ (๔๔,๓๕๕ ล้าน ลบ.ม. คิดเป็นร้อยละ ๖๓) มากกว่าปี ๒๕๖๓ จำนวน ๑๐,๒๘๙ ล้าน ลบ.ม. ปริมาณน้ำไหลลงอ่างฯ จำนวน ๙๘.๐๙ ลบ.ม. ปริมาณน้ำ ระบายจำนวน ๗๓.๖๖ ล้าน ลบ.ม. สามารถรับน้ำได้อีก ๑๖,๒๘๒ ล้าน ลบ.ม.

อ่างเก็บน้ำ	ความจุที่ รณก. (ล้าน ลบ.ม.)	ปริมาณ น้ำในอ่าง		ปริมาณ น้ำใช้การได้		ปริมาณ น้ำไหลลงอ่าง		ปริมาณ น้ำระบาย		ปริมาณน้ำ รับได้อีก (ล้าน ม. <sup>๓</sup> ) (ความจุที่ รณก.- ปริมาณน้ำปัจจุบัน)
		ปริมาตร (ล้าน ม. <sup>๓</sup> )	% น้ำเก็บ กัก	ปริมาตร (ล้าน ม. <sup>๓</sup> )	% น้ำใช้ การ	วันนี้ (ล้าน ม. <sup>๓</sup> )	เมื่อวาน (ล้าน ม. <sup>๓</sup> )	วันนี้ (ล้าน ม. <sup>๓</sup> )	เมื่อวาน (ล้าน ม. <sup>๓</sup> )	
๑.ภูมิพล	๑๓,๔๖๒	๘,๓๐๔	๖๒	๔,๕๐๔	๔๗	๑๗.๔๘	๒๑.๘๗	๑.๐๐	๑.๐๐	๕,๑๕๘
๒.สิริกิติ์	๙,๕๑๐	๔,๕๑๘	๔๘	๑,๖๖๘	๒๕	๔.๕๗	๖.๔๗	๓.๙๘	๔.๑๑	๔,๙๙๒
๓.จุฬารามณ์	๑๖๔	๑๖๑	๙๘	๑๒๔	๙๘	๐.๕๒	๐.๕๑	๐.๗๒	๑.๐๔	๓

๔.อุบลรัตน์	๒,๔๓๑	๒,๗๑๔	๑๑๒	๒,๑๓๓	๑๑๕	๔.๘๑	๑๓.๘๙	๒๓.๐๐	๒๔.๐๓	เต็มความจุ
๕.ลำปาง	๑,๙๘๐	๑,๒๗๔	๖๔	๑,๑๗๔	๖๒	๑.๐๗	๑.๑๑	๐.๐๔	๐.๐๔	๗๐๖
๖.สิรินธร	๑,๙๖๖	๑,๗๙๘	๙๑	๙๖๗	๘๕	๐.๐๐	๐.๙๐	๐.๐๐	๐.๐๐	๑๖๘
๗.ป่าสักชลสิทธิ์	๙๖๐	๙๘๘	๑๐๓	๙๘๕	๑๐๓	๙.๒๙	๑๑.๕๐	๘.๗๐	๑๑.๒๔	เต็มความจุ
๘.ศรีนครินทร์	๑๗,๗๔๕	๑๖,๑๖๘	๙๑	๕,๙๐๓	๗๙	๑๘.๙๙	๒๔.๘๕	๓.๐๓	๓.๐๐	๑,๕๗๗
๙.วีรลวงกรณ	๘,๘๖๐	๗,๗๔๔	๘๗	๔,๗๓๒	๘๑	๙.๔๘	๕.๘๖	๕.๐๓	๕.๐๒	๑,๑๑๖
๑๐.ขุนด่านปราการชล	๒๒๔	๒๒๔	๑๐๐	๒๒๐	๑๐๐	๐.๐๖	๐.๑๖	๐.๐๐	๐.๐๐	เต็มความจุ
๑๑.รัชชประภา	๕,๖๓๙	๔,๓๕๑	๗๗	๒,๙๙๙	๗๐	๘.๐๔	๖.๓๑	๖.๑๔	๒.๘๖	๑,๒๘๘
๑๒.บางกลาง	๑,๔๕๔	๗๒๑	๕๐	๔๔๕	๓๘	๖.๔๕	๗.๘๙	๖.๐๑	๕.๙๙	๗๓๓

๗.๒ อ่างเก็บน้ำขนาดกลาง ๔๑๒ แห่ง มีปริมาณน้ำ ๔,๖๒๖ ล้าน ลบ.ม. (๙๐%) ปริมาณน้ำใช้การ ๔,๒๓๗ ล้าน ลบ.ม. (๘๙%)

๗.๔ แหล่งน้ำในพื้นที่นอกเขตชลประทาน ๑๐๒,๐๙๙ แห่ง มีปริมาณน้ำรวม ๗,๗๓๓ ล้าน ลบ.ม. (๙๑%)

๗.๕ อ่างเก็บน้ำขนาดกลางนอกเขตชลประทาน ๖๕ แห่ง ภายใต้การดูแลของกรมทรัพยากรน้ำปริมาณน้ำปัจจุบัน ๑๙๖,๘๑๑ ล้านลบ.ม. (๘๔%)

ภูมิภาค	จำนวน (แห่ง)	ปริมาณรวม (ล้าน ลบ.ม.)	ปริมาณน้ำ (ล้าน ลบ.ม.)							ปัจจุบัน	
			เดือน							๑๑ พ.ย ๖๔	ร้อยละ
			พ.ค. ๖๔	มิ.ย. ๖๔	ก.ค. ๖๔	ส.ค. ๖๔	ก.ย. ๖๔	ต.ค. ๖๔			
เหนือ	๑๗,๒๔๙	๑,๑๐๓	๓๕๓.๔๑	๓๖๕.๔๑	๓๕๐.๙๔	๓๙๔.๓๗	๔๒๓.๔๖	๗๙๙.๖๗	๘๑๙.๐๖	๘๓	
ตะวันออกเฉียงเหนือ	๕๔,๕๕๗	๓,๕๖๔	๒,๑๗๐.๘๐	๒,๑๓๓.๖๔	๒,๑๕๐.๓๖	๒,๒๓๕.๕๕	๒,๑๔๖.๔๑	๓,๙๖๖.๖๕	๓,๙๖๙.๓๑	๙๓	
กลาง	๑๖,๓๖๗	๑,๑๓๗	๗๕๑.๒๒	๗๓๒.๐๔	๖๐๙.๗๔	๗๒๓.๖๘	๖๙๐.๗๓	๑,๕๒๐.๓๒	๑,๕๕๒.๒๕	๑๐๑	
ตะวันออก	๗,๘๐๔	๖๓๕	๕๐๐.๓๙	๕๒๒.๕๕	๔๗๙.๖๕	๕๔๐.๔๐	๖๒๕.๔๘	๙๙๙.๕๖	๑,๐๑๘.๓๙	๑๐๒	
ตะวันตก	๒,๕๐๖	๗๑๑	๑๑๙.๘๔	๑๑๓.๙๒	๙๖.๓๔	๙๔.๔๓	๙๑.๙๗	๑๕๖.๗๐	๑๖๗.๖๑	๑๐๗	
ใต้	๓,๖๒๖	๑,๓๑๙	๒๔๒.๑๗	๒๒๖.๔๓	๒๐๐.๙๕	๑๙๕.๒๒	๑๘๘.๕๘	๑๙๙.๒๐	๒๐๖.๙๙	๖๑	
รวม	๑๐๒,๐๙๙	๘,๔๗๐	๔,๑๓๗.๘๓	๔,๐๙๓.๙๙	๓,๘๘๗.๙๙	๔,๑๘๗.๖๕	๔,๑๖๖.๖๓	๗,๖๔๒.๑๐	๗,๗๓๓.๖๒	๙๐	

๘. สถานการณ์น้ำในประเทศ ณ วันที่ ๑๐ - ๑๓ พฤศจิกายน ๒๕๖๔ (กรมชลประทาน)

สถานี	แม่น้ำ	อำเภอ	จังหวัด	ระดับตลิ่ง (ม.รทก.)	ระดับน้ำ (ม.รทก.)				แนวโน้ม	เปรียบเทียบกับระดับตลิ่ง
					พุทธ	พฤษ	ศุกร	เสาร์		
					๑๐ พ.ย.	๑๑ พ.ย.	๑๒ พ.ย.	๑๓ พ.ย.		
P.๑	ปิง	เมือง	เชียงใหม่	๓.๗๐	๑.๓๘	๑.๓๔	๑.๒๘	๑.๔๖	เพิ่มขึ้น	-๒.๒๔
W.๑C	วัง	เมือง	ลำปาง	๕.๒๐	-๐.๓๖	๐.๑๒	๐.๑๓	๐.๒๑	เพิ่มขึ้น	-๔.๙๙
Y.๑๖	ยม	บางระกำ	พิษณุโลก	๗.๓๐	๘.๗๔	๘.๖๒	๘.๔๙	๘.๓๕	ลดลง	ล้นตลิ่ง
N.๗A	น่าน	เมือง	พิจิตร	๙.๘๗	๕.๖๑	๕.๑๘	๔.๙๙	๔.๙๒	ลดลง	-๔.๙๕
C.๒	เจ้าพระยา	เมือง	นครสวรรค์	๒๖.๒๐	๒๒.๗๙	๒๒.๖๓	๒๒.๓๖	๒๒.๑๐	ลดลง	-๔.๑
C.๑๓	เจ้าพระยา	สรรพยา	ชัยนาท	๑๖.๓๔	๑๓.๘๙	๑๓.๖๙	๑๓.๒๙	๑๒.๙๙	ลดลง	-๓.๓๕
M.๖A	มูล	สตึก	บุรีรัมย์	๖.๐๐	๗.๗๐	๗.๖๒	๗.๕๖	๗.๔๙	ลดลง	ล้นตลิ่ง
M.๗	มูล	เมือง	อุบลราชธานี	๗.๐๐	๗.๗๓	๗.๗๐	๗.๖๘	๗.๖๖	ลดลง	ล้นตลิ่ง
M.๑๙๑	ลำตะคอง	เมือง	นครราชสีมา	๓.๕๐	๑.๑๘	๑.๒๙	๑.๓๑	๑.๖๙	เพิ่มขึ้น	-๑.๘๑
M.๖๙	ลำเซบก	ตระการพืชผล	อุบลราชธานี	๗.๓๐	๕.๓๑	๕.๒๗	๕.๒๖	๕.๒๗	เพิ่มขึ้น	-๒.๐๓
X.๖๔	คลองท่าแซะ	ท่าแซะ	ชุมพร	๑๗.๑๓	๙.๐๔	๑๓.๐๒	๑๒.๐๐	๑๒.๔๙	เพิ่มขึ้น	-๔.๖๔
X.๑๔๙	คลองกลาย	นบพิตำ	นครศรีธรรมราช	๓๓.๙๖	๒๘.๕๐	๒๘.๘๕	๒๙.๑๒	๓๐.๓๒	เพิ่มขึ้น	-๓.๖๔
X.๒๗๔	แม่น้ำโกลก	แว้ง	นราธิวาส	๒๔.๑๘	๑๘.๖๐	๑๙.๒๕	๑๘.๙๘	๑๙.๐๙	เพิ่มขึ้น	-๕.๐๙
X.๓๗A	แม่น้ำตาปี	พระแสง	สุราษฎร์ธานี	๑๑.๗๐	๙.๑๓	๙.๓๒	๙.๖๒	๙.๗๕	เพิ่มขึ้น	-๑.๙๕

\*\*\* ยังไม่ได้รับรายงาน

๙. สถานการณ์น้ำในพื้นที่ลุ่มน้ำโขง ณ วันที่ ๑๓ พฤศจิกายน ๒๕๖๔ (คณะกรรมการจัดการแม่น้ำโขง)

สถานี	ระดับ อ้างอิง (ม.รทก.)	ระดับ ตลิ่ง (ม.)	ระดับน้ำ (ม.)					เปรียบเทียบ ระดับ ตลิ่ง (ม.)	ผลต่างของระดับน้ำ (ม.)		แนว โน้ม
			๙ พ.ย.	๑๐ พ.ย.	๑๑ พ.ย.	๑๒ พ.ย.	๑๓ พ.ย.		๓ วัน ย้อนหลัง	๕ วัน ย้อนหลัง	
อ.เชียงแสน จ.เชียงราย	๓๕๗.๑๑๐	๑๒.๘๐	๒.๓๙	๒.๔๔	๒.๔๘	๒.๔๓	๒.๔๐	-๑๐.๔	-๐.๐๘	๐.๐๑	ลดลง
อ.เชียงคาน จ.เลย	๑๙๔.๑๑๘	๑๖.๐๐	๖.๙๐	๖.๖๒	๖.๓๒	๖.๒๕	๖.๐๘	-๙.๙๒	-๐.๒๔	-๐.๘๒	ลดลง
อ.เมือง จ.หนองคาย	๑๕๓.๖๔๘	๑๒.๒๐	๓.๗๙	๓.๗๙	๓.๖๔	๓.๓๑	๓.๑๗	-๙.๐๓	-๐.๔๗	-๐.๖๒	ลดลง
อ.เมือง จ.นครพนม	๑๓๒.๖๘๐	๑๒.๐๐	๒.๗๑	๒.๗๕	๒.๘๑	๒.๘๔	๒.๙๐	-๙.๑	๐.๐๙	๐.๑๙	เพิ่มขึ้น
อ.เมือง จ.มุกดาหาร	๑๒๔.๒๑๙	๑๒.๕๐	๒.๘๘	๒.๘๘	๒.๙๔	๒.๙๗	๓.๐๐	-๙.๕	๐.๐๖	๐.๑๒	เพิ่มขึ้น
อ.โขงเจียม จ.อุบลราชธานี	๘๙.๐๓๐	๑๔.๕๐	๔.๙๐	๔.๘๙	๔.๘๗	๔.๘๙	๔.๙๐	-๙.๖	๐.๐๓	๐.๐๐	เพิ่มขึ้น

\*\*\* ไม่มีสถานการณ์

๑๐. สถานการณ์เตือนภัย Early Warning ณ วันที่ ๑๓ พฤศจิกายน ๒๕๖๔ (กรมทรัพยากรน้ำ)

การแจ้งเตือน	สถานี	การแจ้งเตือน	ช่วงเวลา
<b>เตือนสีแดง (อพยพ)</b>	บ้านประชาติปไต ตำบลชุมโค อำเภอปะทิว จังหวัดชุมพร	ปริมาณฝนสะสม ๑๒ ชั่วโมง ๑๕๐.๐ มิลลิเมตร	๑๓ พ.ย. ๖๔/๑๔.๔๕ น.
	บ้านตาเงาะ ตำบลสองพี่น้อง อำเภอท่าแซะ จังหวัดชุมพร	ปริมาณฝนสะสม ๑๒ ชั่วโมง ๑๖๕.๕ มิลลิเมตร	๑๓ พ.ย. ๖๔/๑๙.๐๙ น.
	บ้านช่องยูงทอง ตำบลคันธุลี อำเภอท่าชนะ จังหวัดสุราษฎร์ธานี	ปริมาณฝนสะสม ๑๒ ชั่วโมง ๑๔๖.๐ มิลลิเมตร	๑๓ พ.ย. ๖๔/๑๒.๓๕ น.
<b>เตือนสีเหลือง (เตือนภัย)</b>	บ้านสำนักเนียน ตำบลเจษฎา อำเภอสิชล จังหวัดนครศรีธรรมราช	ปริมาณฝนสะสม ๑๒ ชั่วโมง ๑๔๓.๐ มิลลิเมตร	๑๓ พ.ย. ๖๔/๐๐.๓๘ น.
	บ้านทับชัน ตำบลคันธุลี อำเภอท่าชนะ จังหวัดสุราษฎร์ธานี	ปริมาณฝนสะสม ๑๒ ชั่วโมง ๑๒๒.๐ มิลลิเมตร	๑๓ พ.ย. ๖๔/๑๗.๔๐ น.
	บ้านพุ่มสาร ตำบลเทพกระษัตรี อำเภอถลาง จังหวัดภูเก็ต	ปริมาณฝนสะสม ๑๒ ชั่วโมง ๑๘๘ มิลลิเมตร	๑๓ พ.ย. ๖๔/๐๕.๒๐ น.
	บ้านน้ำมา ตำบลเทพราช อำเภอสิชล จังหวัดนครศรีธรรมราช	ปริมาณฝนสะสม ๑๒ ชั่วโมง ๑๒๖.๕ มิลลิเมตร	๑๓ พ.ย. ๖๔/๐๕.๑๔ น.
	บ้านนันทอน ตำบลลิ้นจี่ อำเภอท่าศาลา จังหวัดนครศรีธรรมราช	ปริมาณฝนสะสม ๑๒ ชั่วโมง ๑๘๘ มิลลิเมตร	๑๓ พ.ย. ๖๔/๐๓.๑๘ น.
	บ้านแม่ทวน ตำบลประสงก์ อำเภอท่าชนะ จังหวัดสุราษฎร์ธานี	ปริมาณฝนสะสม ๑๒ ชั่วโมง ๑๐๓.๕ มิลลิเมตร	๑๓ พ.ย. ๖๔/๐๓.๐๓ น.
	บ้านหน้าถ้ำ ตำบลนาหวง อำเภอหนองปีดำ จังหวัดนครศรีธรรมราช	ปริมาณฝนสะสม ๑๒ ชั่วโมง ๑๘๘.๐ มิลลิเมตร	๑๓ พ.ย. ๖๔/๐๐.๕๘ น.
	บ้านนบ ตำบลกรูชิง อำเภอหนองปีดำ จังหวัดนครศรีธรรมราช	ปริมาณฝนสะสม ๑๒ ชั่วโมง ๑๘๘.๕ มิลลิเมตร	๑๓ พ.ย. ๖๔/๐๐.๕๕ น.
	บ้านโตนตหาดต้น ตำบลนาพญา อำเภอหลังสวน จังหวัดชุมพร	ปริมาณฝนสะสม ๑๒ ชั่วโมง ๑๓๓.๕ มิลลิเมตร	๑๒ พ.ย. ๖๔/๑๘.๑๙ น.
	บ้านคลองลอย ตำบลร่อนทอง อำเภอบางสะพาน จังหวัดประจวบคีรีขันธ์	ปริมาณฝนสะสม ๑๒ ชั่วโมง ๘๓.๕ มิลลิเมตร	๑๓ พ.ย. ๖๔/๑๕.๐๖ น.
<b>เตือนสีเขียว (เฝ้าระวัง)</b>	บ้านไร่บน ตำบลช้างแร้ง อำเภอบางสะพานน้อย จังหวัดประจวบคีรีขันธ์	ปริมาณฝนสะสม ๑๒ ชั่วโมง ๘๖.๐ มิลลิเมตร	๑๓ พ.ย. ๖๔/๑๔.๓๒ น.
	บ้านทะเล ตำบลงาช้าง อำเภอปะทิว จังหวัดชุมพร	ปริมาณฝนสะสม ๑๒ ชั่วโมง ๑๐๓.๕ มิลลิเมตร	๑๓ พ.ย. ๖๔/๑๔.๓๑ น.
	บ้านราชมงคล ตำบลทองมงคล อำเภอบางสะพาน จังหวัดประจวบคีรีขันธ์	ปริมาณฝนสะสม ๑๒ ชั่วโมง ๘๖.๕ มิลลิเมตร	๑๓ พ.ย. ๖๔/๑๔.๒๖ น.
	บ้านเนินสำลี ตำบลสะทิว อำเภอปะทิว จังหวัดชุมพร	ปริมาณฝนสะสม ๑๒ ชั่วโมง ๙๙.๕ มิลลิเมตร	๑๓ พ.ย. ๖๔/๑๔.๑๗ น.
	บ้านห้วยตะเคียน ตำบลชัยเกษม อำเภอบางสะพาน จังหวัดประจวบคีรีขันธ์	ปริมาณฝนสะสม ๑๒ ชั่วโมง ๙๓.๕ มิลลิเมตร	๑๓ พ.ย. ๖๔/๑๐.๔๔ น.
	บ้านโกลกบ้านเก่า ตำบลเกาะพะงัน อำเภอเกาะพะงัน จังหวัดสุราษฎร์ธานี	ปริมาณฝนสะสม ๑๒ ชั่วโมง ๑๐๐.๕ มิลลิเมตร	๑๓ พ.ย. ๖๔/๐๘.๑๙ น.
	บ้านแม่น้ำ ตำบลแม่น้ำ อำเภอเกาะสมุย จังหวัดสุราษฎร์ธานี	ปริมาณฝนสะสม ๑๒ ชั่วโมง ๑๐๕.๕ มิลลิเมตร	๑๓ พ.ย. ๖๔/๑๗.๕๑ น.
	บ้านกอไผ่ ตำบลปากฉลุย อำเภอท่าฉาง จังหวัดสุราษฎร์ธานี	ปริมาณฝนสะสม ๑๒ ชั่วโมง ๑๐๐.๕ มิลลิเมตร	๑๓ พ.ย. ๖๔/๐๖.๓๓ น.
	บ้านปางมะกง ตำบลทต.ปิ๊ง อำเภอเขียงตม จังหวัดเชียงใหม่	ปริมาณฝนสะสม ๑๒ ชั่วโมง ๘๖.๐ มิลลิเมตร	๑๓ พ.ย. ๖๔/๐๖.๒๔ น.
	บ้านน้ำหมิง ตำบลควนทอง อำเภอชนอม จังหวัดนครศรีธรรมราช	ปริมาณฝนสะสม ๑๒ ชั่วโมง ๙๙.๕ มิลลิเมตร	๑๓ พ.ย. ๖๔/๐๖.๑๘ น.
	บ้านแหลมหิน ตำบลหล่อยิ่ง อำเภอตะกั่วทุ่ง จังหวัดพังงา	ปริมาณฝนสะสม ๑๒ ชั่วโมง ๑๐๘ มิลลิเมตร	๑๓ พ.ย. ๖๔/๐๕.๕๑ น.
	บ้านพระเลียย* ตำบลท่าซัน อำเภอท่าศาลา จังหวัดนครศรีธรรมราช	ปริมาณฝนสะสม ๑๒ ชั่วโมง ๑๐๓ มิลลิเมตร	๑๓ พ.ย. ๖๔/๐๓.๐๔ น.
	บ้านผืนบน ตำบลเทพราช อำเภอสิชล จังหวัดนครศรีธรรมราช	ปริมาณฝนสะสม ๑๒ ชั่วโมง ๑๐๘ มิลลิเมตร	๑๓ พ.ย. ๖๔/๑๒.๔๔ น.
	บ้านสามแยกอินทรีทอง ตำบลคลองพ อำเภอท่าชนะ	ปริมาณฝนสะสม ๑๒ ชั่วโมง ๙๘.๕ มิลลิเมตร	๑๓ พ.ย. ๖๔/๐๐.๓๔ น.

	จังหวัดสุราษฎร์ธานี		
	บ้านเขาเหล็ก ตำบลบึงพิทักษ์ อำเภอบึงพิทักษ์ จังหวัดนครศรีธรรมราช	ปริมาณฝนสะสม ๑๒ ชั่วโมง ๑๐๐.๐ มิลลิเมตร	๑๒ พ.ย. ๖๔/๒๒.๓๒ น.
	บ้านคลองขุน ตำบลบึงทวน อำเภอพะโต๊ะ จังหวัดชุมพร	ปริมาณฝนสะสม ๑๒ ชั่วโมง ๑๐๔.๕ มิลลิเมตร	๑๒ พ.ย. ๖๔/๑๘.๐๘ น.
	บ้านหนองปลิง ตำบลคลองพา อำเภอท่าชนะ จังหวัดสุราษฎร์ธานี	ปริมาณฝนสะสม ๑๒ ชั่วโมง ๑๐๖.๐ มิลลิเมตร	๑๒ พ.ย. ๖๔/๑๕.๓๒ น.
	บ้านขวาง ตำบลบ้านนา อำเภอเมืองชุมพร จังหวัดชุมพร	ปริมาณฝนสะสม ๑๒ ชั่วโมง ๑๐๐.๐ มิลลิเมตร	๑๒ พ.ย. ๖๔/๑๕.๓๑ น.

\*\*\*สำนักงานทรัพยากรน้ำภาคที่เกี่ยวข้องได้ดำเนินการแจ้งอาสาสมัครและเครือข่าย รวมถึงหน่วยงานที่เกี่ยวข้องในพื้นที่เสี่ยงภัยแล้ว

**๑๑. พื้นที่ติดตามและเฝ้าระวังสถานการณ์ธรณีพิบัติภัย ณ วันที่ ๑๓ พฤศจิกายน ๒๕๖๔ (กรมทรัพยากรธรณี)**

เนื่องจากในพื้นที่เสี่ยงดินถล่มมีฝนตกต่อเนื่อง ประกอบกับมีพื้นที่ลาดการณปริมาณน้ำฝนที่อาจก่อให้เกิดดินถล่ม โดยเฉพาะในบริเวณภาคกลาง จังหวัดประจวบคีรีขันธ์ และภาคใต้ จังหวัดชุมพร สุราษฎร์ธานี นครศรีธรรมราช พัทลุง สงขลา ปัตตานี ยะลา นราธิวาส หนอง พังงา กระบี่ ภูเก็ต ตรัง และสตูล ศูนย์ปฏิบัติการธรณีพิบัติภัยจึงได้ทำการเฝ้าระวัง และติดตามสถานการณ์ธรณีพิบัติภัยดินถล่มและน้ำป่าไหลหลากเป็นพิเศษ และจะทำการแจ้งอาสาสมัครเครือข่ายในพื้นที่เสี่ยงภัยต่อไป

**๑๒. เหตุการณ์วิกฤตน้ำปัจจุบัน ณ วันที่ ๑๓ พฤศจิกายน ๒๕๖๔ [เวลา ๐๘.๐๐ น. - ๑๕.๐๐ น. (วันนี้)]**

ไม่มีสถานการณ์

**๑๓. สถานการณ์ภาวะน้ำท่วม และสถานการณ์ฝนแล้ง/ฝนทิ้งช่วง ณ วันที่ ๑๓ พฤศจิกายน ๒๕๖๔ (ปก.)**

**สถานการณ์อุทกภัย**

สถานการณ์อุทกภัยที่เกิดขึ้นจากอิทธิพลของมรสุมตะวันออกเฉียงเหนือที่พัดปกคลุมอ่าวไทยและภาคใต้มีกำลังแรงขึ้น ตั้งแต่ วันที่ ๑๐ - ๑๓ พ.ย. ๒๕๖๔ ทำให้บริเวณภาคใต้มีฝนตกหนักถึงหนักมากบางแห่ง ส่งผลให้เกิดน้ำท่วมฉับพลัน น้ำป่าไหลหลาก และน้ำล้นตลิ่ง ในพื้นที่ ๖ จ. (เพชรบุรี หนอง ชุมพร สุราษฎร์ธานี นครศรีธรรมราช สงขลา) **๒๖ อ. ๖๖ ต. ๒๕๖ ม. ประชาชน ได้รับผลกระทบ ๓,๒๔๖ครัวเรือน มีผู้เสียชีวิต ๒ ราย (จ.ชุมพร ๒ ราย ชาย ๑ ราย หญิง ๑ ราย)**

**๑๔. การคาดหมายลักษณะอากาศ ๗ วันข้างหน้า (ระหว่างวันที่ ๑๓ - ๑๙ พฤศจิกายน ๒๕๖๔)**

ในช่วงวันที่ ๑๓ - ๑๔ พ.ย. ๖๔ มรสุมตะวันออกเฉียงเหนือกำลังแรงพัดปกคลุมอ่าวไทยและภาคใต้ ประกอบกับมีหย่อมความกดอากาศต่ำกำลังแรงปกคลุมบริเวณภาคใต้ คาดว่าจะเคลื่อนลงทะเลอันดามันในวันที่ ๑๔ พ.ย. ๖๔ ทำให้ภาคใต้มีฝนตกหนักหลายพื้นที่ กับมีฝนตกหนักมากบางแห่ง ส่วนคลื่นลมบริเวณอ่าวไทยมีกำลังแรง โดยบริเวณอ่าวไทยจะมีคลื่นสูง ๒-๓ เมตร บริเวณที่มีฝนฟ้าคะนองคลื่นสูงมากกว่า ๓ เมตร และทะเลอันดามันมีคลื่นสูง ๑-๒ เมตร สำหรับบริเวณความกดอากาศสูงหรือมวลอากาศเย็นที่ปกคลุมประเทศไทยตอนบนและทะเลจีนใต้มีกำลังอ่อนลง ทำให้บริเวณภาคเหนือ และภาคตะวันออกเฉียงเหนือยังคงมีอากาศเย็นในตอนเช้า

ส่วนในช่วงวันที่ ๑๕ - ๑๙ พ.ย. ๖๔ บริเวณความกดอากาศสูงหรือมวลอากาศเย็นที่ปกคลุมประเทศไทยตอนบนและทะเลจีนใต้จะมีกำลังอ่อนลงทำให้บริเวณประเทศไทยตอนบนจะมีอุณหภูมิสูงขึ้น ๑-๓ องศาเซลเซียส กับมีหมอกบางในตอนเช้า โดยมีฝนฟ้าคะนองบางแห่ง สำหรับมรสุมตะวันออกเฉียงเหนือที่พัดปกคลุมอ่าวไทยและภาคใต้มีกำลังอ่อนลง ทำให้ภาคใต้มีฝนลดลง แต่ยังคงมีฝนตกหนักบางพื้นที่ ส่วนคลื่นลมบริเวณอ่าวไทยจะมีกำลังอ่อน โดยบริเวณอ่าวไทยจะมีคลื่นสูง ๑-๒ เมตร บริเวณที่มีฝนฟ้าคะนองคลื่นสูงประมาณ ๒ เมตร และทะเลอันดามันมีคลื่นสูงประมาณ ๑ เมตร

**๑๕. ความช่วยเหลือภัยแล้งสะสมของกรมทรัพยากรน้ำ**

ความช่วยเหลือในพื้นที่ประสบปัญหาภัยแล้ง ตั้งแต่วันที่ ๑ ตุลาคม - ๑๒ พฤศจิกายน ๒๕๖๔

หน่วยงาน	จังหวัด	ปริมาณการ สูบน้ำ (ลบ.ม.)	ปริมาณการ แจกจ่ายน้ำ สะอาด (ลิตร)	น้ำดื่มบรรจุ ขวด (ขวด)	ประโยชน์ที่ได้รับ		
					อุปโภค-บริโภค		พื้นที่เกษตร (ไร่)
					ครัวเรือน	ประชากร	
ภาค ๑	ลำปาง	-	๒๐๖,๖๘๖	๑,๒๐๐	๑๖๗,๕๗๘	๔๔๗,๔๕๒	-
	เชียงใหม่	-	๒๐,๖๐๕	-	๒๑,๒๐๑	๘๗,๖๗๕	-
	แม่ฮ่องสอน	-	๒๐,๑๗๐	-	๙,๒๔๘	๖๐,๙๘๖	-

	เชียงราย	-	๕๙,๓๗๔	-	๕๖,๔๗๑	๑๗๔,๔๗๗	-
	กำแพงเพชร	-	๑๙,๕๙๔	-	๔๔,๑๒๕	๑๗๙,๓๑๐	-
ภาค ๓	อุดรธานี	๕๗,๐๐๐	๓๐,๐๐๐	-	๗๓๐	๓,๔๕๘	๓๒๐
ภาค ๔	ขอนแก่น	๕๑๑,๖๐๐	-	-	๑,๐๖๕	๓,๙๖๘	-
ภาค ๙	น่าน	-	๕๐๐	-	-	๙๕	-
	อุดรดิตถ์	-	๗๖,๗๐๐	-	๑,๒๖๙	๔,๓๗๐	-
	พิษณุโลก	-	-	๑,๕๐๐	-	๑,๐๓๐	-
ภาค ๑๐	สุราษฎร์ธานี	๔๘,๐๐๐	๕๔,๐๐๐	-	๖๔	๓๑๐	๒,๖๐๐
ภาค ๑๑	อำนาจเจริญ	๑๐๑,๔๐๐	-	-	๒,๑๙๓	๖,๓๒๐	๕๐
	<b>๑๒ จังหวัด</b>	<b>๗๑๘,๐๐๐</b>	<b>๔๘๗,๖๒๙</b>	<b>๒,๗๐๐</b>	<b>๓๐๓,๙๔๔</b>	<b>๙๖๙,๔๕๑</b>	<b>๒,๙๗๐</b>

กระทรวงทรัพยากรธรรมชาติและสิ่งแวดล้อม  
วันที่ ๑๓ พฤศจิกายน ๒๕๖๔

๑. กรม ทรัพยากรน้ำ สำนักงาน ทรัพยากรน้ำภาค ๙
๒. กิจกรรมที่ดำเนินการ ติดตั้งเครื่องสูบน้ำขนาด ๑๒ นิ้ว จำนวน ๑ เครื่อง ติดตั้งบริเวณบ้านหนองเขาควาย หมู่ ๑๒ ตำบลบางระกำ อำเภอบางระกำ จังหวัดพิษณุโลก สูบน้ำท่วมขังพื้นที่เกษตรกรจากคลองกระจับ ระบายลงสู่แม่น้ำยม สามารถช่วยเหลือราษฎรที่ประสบอุทกภัย จำนวน ๔ หมู่บ้าน คือ พื้นที่หมู่ ๕ บ้านตะเฒ่า หมู่ ๗ บ้านบางระกำ หมู่ ๘ บ้านแหลมเจดีย์ และหมู่ ๙ บ้านแก้วรัง
๓. ประโยชน์ที่ได้รับ ๔๐๐ ไร่ - ลูกบาศก์เมตร  
๘๐ คราวเรือน ๒๔๐ คน





