



## รายงานการเฝ้าระวังติดตามสถานการณ์น้ำและความช่วยเหลือ ศูนย์ปฏิบัติการทรัพยากรธรรมชาติและสิ่งแวดล้อม (ด้านทรัพยากรน้ำ) กระทรวงทรัพยากรธรรมชาติและสิ่งแวดล้อม

**ศูนย์ป้องกันวิกฤติน้ำ กรมทรัพยากรน้ำ**

โทรศัพท์ ๐ ๒๒๗๑ ๖๐๐๐ ต่อ ๖๔๔๕ โทรสาร ๐ ๒๒๗๘ ๖๖๒๙ [www.dwr.go.th](http://www.dwr.go.th) IDLine: mekhalawoc Email: mekhala@dwr.mail.go.th

**ศูนย์เทคโนโลยีสารสนเทศทรัพยากรน้ำบาดาล กรมทรัพยากรน้ำบาดาล**

โทรศัพท์ ๐ ๒๖๖๖ ๗๐๙๐ โทรสาร ๐ ๒๖๖๖ ๗๑๐๐ [www.dgr.go.th](http://www.dgr.go.th) Email: itcenter@dgr.mail.go.th

**สำนักงานนโยบายและแผนทรัพยากรธรรมชาติและสิ่งแวดล้อม**

โทรศัพท์ ๐ ๒๒๖๕๖๕๐๐ [www.onep.go.th](http://www.onep.go.th) Email: [webmaster@onep.go.th](mailto:webmaster@onep.go.th)

**กรมทรัพยากรธรณี**

โทรศัพท์ ๐ ๒๖๒๑๙๕๐๐ [www.dmr.go.th](http://www.dmr.go.th) Email: [webmaster@dmr.mail.go.th](mailto:webmaster@dmr.mail.go.th)

รายงานฉบับที่ ๖๑๘/๒๕๖๔

เวลา ๑๕.๐๐ น.

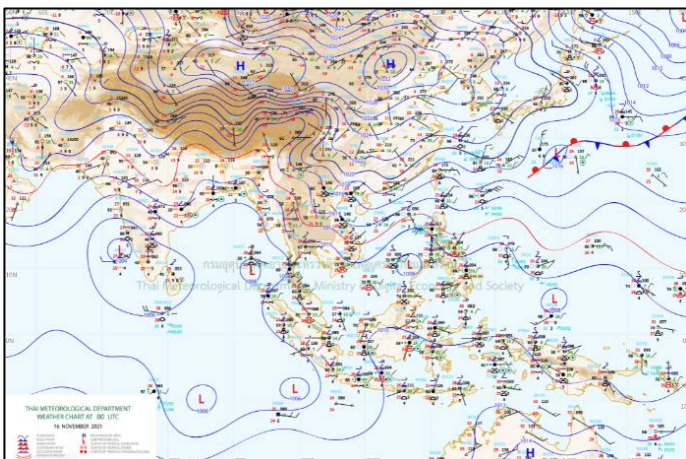
วันที่ ๑๖ พฤศจิกายน ๒๕๖๔

เรียนร.ม.ทส. เลขานุการ ร.ม.ทส. ที่ปรึกษา ร.ม.ทส. ปกท.ทส. รอง ปกท.ทส. อท.น. อท.บ. และหน่วยงานที่เกี่ยวข้อง

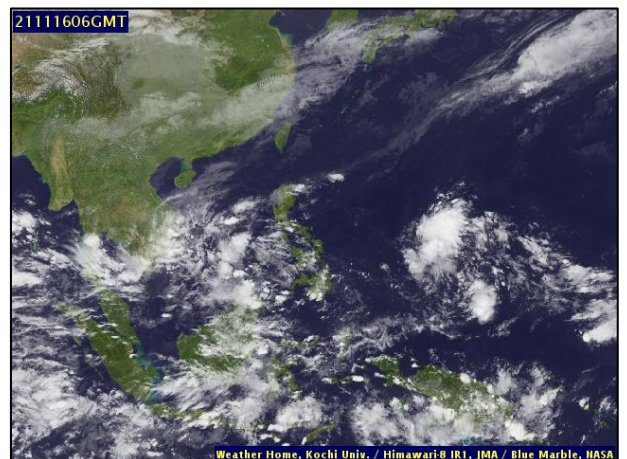
### ๑. สภาวะอากาศ เวลา ๑๒.๐๐ น. (กรมอุตุนิยมวิทยา)

พยากรณ์อากาศ ๒๔ ชั่วโมงข้างหน้า บริเวณความกดอากาศสูงหรือมวลอากาศเย็นที่ปกคลุมประเทศไทยตอนบนและทะเลจีนใต้มีกำลังอ่อน ทำให้บริเวณประเทศไทยตอนบนมีหมอกในตอนเช้า โดยยังคงมีอากาศเย็นในภาคเหนือ และภาคตะวันออกเฉียงเหนือ ขอให้ประชาชนบริเวณดังกล่าวระวังอันตรายในการสัญจรผ่านบริเวณที่มีหมอกไว้ด้วย

สำหรับมรสุมตะวันออกเฉียงเหนือที่พัดปกคลุมอ่าวไทย และภาคใต้ มีกำลังอ่อนลง แต่ยังคงทำให้ภาคใต้มีฝนตกหนักบางแห่ง ขอให้ประชาชนบริเวณพื้นที่เสี่ยงภัยในบริเวณภาคใต้ระวังอันตรายจากฝนที่ตกสะสมไว้ด้วย ส่วนคลื่นลมบริเวณอ่าวไทยมีกำลังอ่อน โดยอ่าวไทยมีคลื่นสูง ๑-๒ เมตร บริเวณที่มีฝนฟ้าคะนองคลื่นสูงประมาณ ๒ เมตร

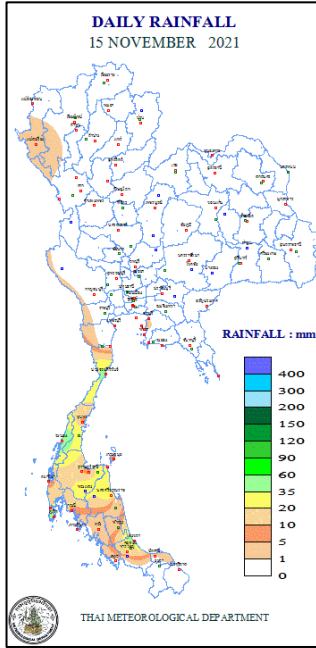


แผนที่อากาศ วันที่ ๑๖ พ.ย. ๒๕๖๔ เวลา ๐๗.๐๐ น.



ภาพถ่ายดาวเทียม วันที่ ๑๖ พ.ย. ๒๕๖๔ เวลา ๑๓.๐๐ น.

๒. ปริมาณฝนสะสม ณ เวลา ๐๗.๐๐น.(เมื่อวาน) - ๐๗.๐๐ น.(วันนี้) (กรมอุตุนิยมวิทยา)



จุดตรวจวัด	ปริมาณฝน (มม.)
จ.สงขลา	๕๙.๙
จ.ประจวบคีรีขันธ์	๔๒.๒
จ.ระนอง	๕๒.๐
จ.ภูเก็ต	๔๒.๐
จ.นครศรีธรรมราช	๓๖.๑
จ.สุราษฎร์ (พระแสง สอท.)	๓๕.๐
จ.=ชลบุรี (เกาะสีชัง)	๑๗.๓

๓. ปริมาณฝนสะสมของพื้นที่ลาดเชิงเขา ๑๒ ชม. ที่ผ่านมา (กรมทรัพยากรน้ำ)

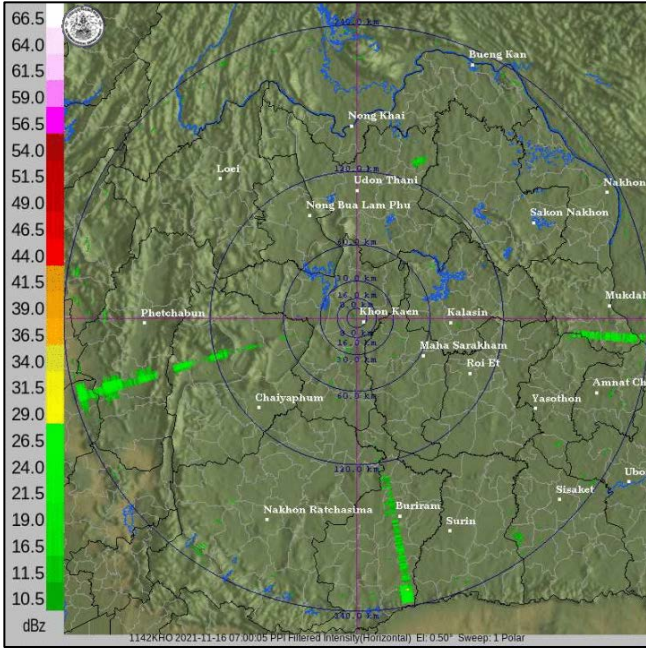
รหัสสถานี	จุดตรวจวัด	ปริมาณฝน (มม./๑๒ ชม.)
STN๐๒๙๑	บ้านเหนือคลอง ต.ทุ่งโพธิ์ อ.จุฬาภรณ์ จ.นครศรีธรรมราช	๗๐.๐
STN๐๗๖๐	บ้านช่องยูงทอง ต.คันทลี อ.ท่าชนะ จ.สุราษฎร์ธานี	๖๙.๐
STN๐๗๔๓	บ้านหน้าเหมือง ต.ควนทอง อ.ขนอม จ.นครศรีธรรมราช	๖๖.๕
STN๐๐๕๗	บ้านคีรีวง ต.กำโลน อ.ลานสกา จ.นครศรีธรรมราช	๕๒.๐
STN๐๐๖๗	บ้านน้ำร้อน ต.สีชิต อ.สีชล จ.นครศรีธรรมราช	๔๘.๐
STN๐๐๗๙	บ้านคันเบ็ด ต.เขาแก้ว อ.ลานสกา จ.นครศรีธรรมราช	๔๘.๐
STN๐๗๔๒	บ้านในเพลลา ต.ขนอม อ.ขนอม จ.นครศรีธรรมราช	๔๔.๐
STN๑๕๖๖	บ้านหนองปลิง ต.คลองพา อ.ท่าชนะ จ.สุราษฎร์ธานี	๔๓.๕
STN๑๗๔๖	บ้านปากแพรก ต.ละอุ่นเหนือ อ.ละอุ่น จ.ระนอง	๔๑.๐
STN๐๗๒๔	บ้านหัวเขาท่ากอ ต.บางมะพร้าว อ.หลังสวน จ.ชุมพร	๔๑.๐

๔. ค่าความชื้นในดิน (กรมทรัพยากรน้ำ/คณะกรรมการแม่ข่าย)

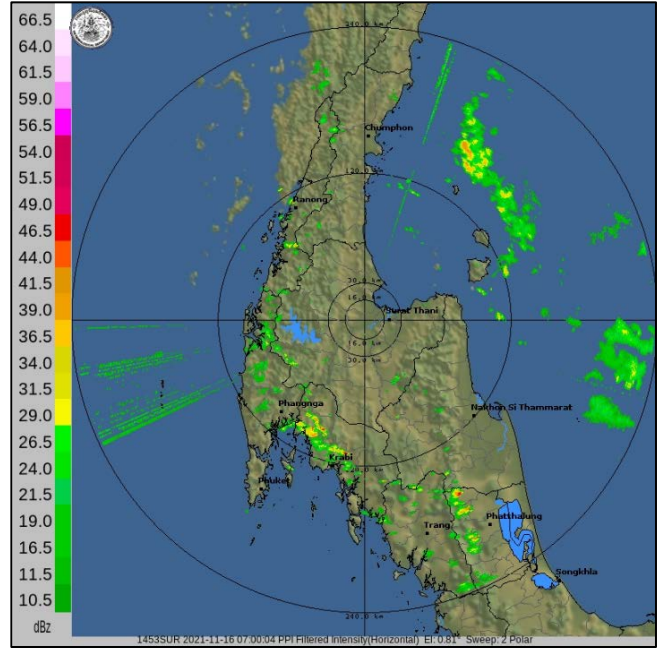
ภูมิภาค	ความชื้นในดิน [-] ๑ ต.ค. ๖๔	ความชื้นในดิน [-] ๖ พ.ย. ๖๔	แนวโน้ม
เหนือ	๒๐-๔๐	๒๐-๔๐	ทรงตัว
กลาง	๘๐-๑๐๐	๘๐-๑๐๐	ทรงตัว
ตะวันออกเฉียงเหนือ	๖๐-๘๐	๔๐-๖๐	ลดลง
ตะวันออก	๘๐-๑๐๐	๖๐-๘๐	ลดลง
ตะวันตก	๔๐-๖๐	๖๐-๘๐	เพิ่มขึ้น
ใต้	๖๐-๘๐	๖๐-๘๐	ทรงตัว

หมายเหตุ : ความชื้นในดิน ๐ หมายถึง ดินที่แห้งสนิท และ ๑๐๐ หมายถึง ดินที่อิ่มน้ำ

**๕. เรดาร์ตรวจอากาศ ณ วันที่ ๑๖ พฤศจิกายน ๒๕๖๔ (กรมอุตุนิยมวิทยา)**



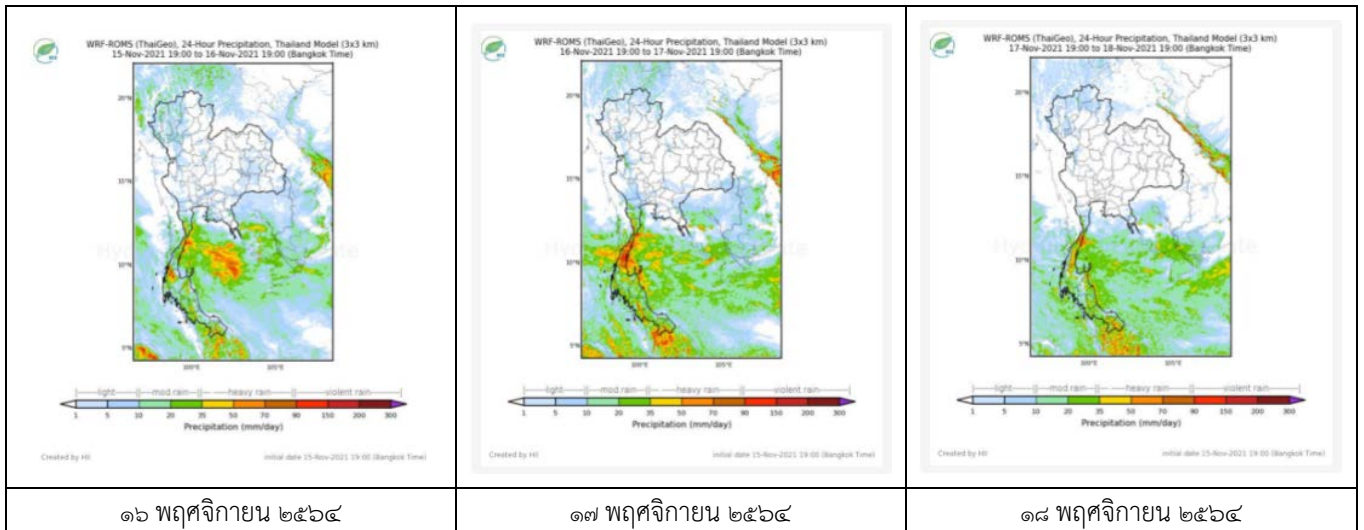
สถานีขอนแก่น เวลา ๑๔.๐๐ น.



สถานีสุราษฎร์ธานี จ.สงขลา เวลา ๑๔.๐๐ น.

จากเรดาร์ตรวจอากาศจะพบว่ามียกลุ่มเมฆฝนบริเวณภาคใต้ของประเทศไทย

**๖. แผนภาพคาดการณ์ฝนล่วงหน้า ๓ วัน (สถาบันสารสนเทศทรัพยากรน้ำ (องค์การมหาชน))**



๑๖ พฤศจิกายน ๒๕๖๔

๑๗ พฤศจิกายน ๒๕๖๔

๑๘ พฤศจิกายน ๒๕๖๔

**๗. สถานการณ์น้ำในแหล่งเก็บกักน้ำ ณ วันที่ ๑๖ พฤศจิกายน ๒๕๖๔ (กรมชลประทาน กรมทรัพยากรน้ำ และสทช.)**

๗.๑ ปริมาณน้ำในอ่างฯ ๕๔,๗๐๙ ล้าน ลบ.ม. คิดเป็นร้อยละ ๗๗ (ปริมาณน้ำใช้การได้ ๓๑,๑๖๗ ล้าน ลบ.ม. คิดเป็นร้อยละ ๖๖) ปริมาณน้ำในอ่างฯ เทียบกับปี ๒๕๖๓ (๔๔,๓๘๑ ล้าน ลบ.ม. คิดเป็นร้อยละ ๖๓) มากกว่าปี ๒๕๖๓ จำนวน ๑๐,๓๒๘ ล้าน ลบ.ม. ปริมาณน้ำไหลลงอ่างฯ จำนวน ๙๗.๙๒ ลบ.ม. ปริมาณน้ำ ระบายจำนวน ๖๖.๑๗ ล้าน ลบ.ม. สามารถรับน้ำได้อีก ๑๖,๕๗๕ ล้าน ลบ.ม.

อ่างเก็บน้ำ	ความจุที่ รณก. (ล้าน ลบ.ม.)	ปริมาณ น้ำในอ่าง		ปริมาณ น้ำใช้การได้		ปริมาณ น้ำไหลลงอ่าง		ปริมาณ น้ำระบาย		ปริมาณน้ำ รับได้อีก (ล้าน ม. <sup>๓</sup> ) (ความจุที่ รณก.- ปริมาณน้ำปัจจุบัน)
		ปริมาณ (ล้าน ม. <sup>๓</sup> )	% น้ำเก็บ กัก	ปริมาณ (ล้าน ม. <sup>๓</sup> )	% น้ำใช้ การ	วันนี้ (ล้าน ม. <sup>๓</sup> )	เมื่อวาน (ล้าน ม. <sup>๓</sup> )	วันนี้ (ล้าน ม. <sup>๓</sup> )	เมื่อวาน (ล้าน ม. <sup>๓</sup> )	
๑.ภูมิพล	๑๓,๕๖๒	๘,๓๔๓	๖๒	๔,๕๕๓	๔๗	๑๔.๙๔	๑๗.๕๕	๓.๐๐	๑.๐๐	๕,๑๑๙
๒.สิริกิติ์	๙,๕๑๐	๔,๕๒๐	๔๘	๑,๖๗๐	๒๕	๔.๖๐	๖.๓๘	๔.๐๑	๔.๐๒	๔,๙๙๐
๓.จุฬารัตน์	๑๖๔	๑๖๐	๙๘	๑๒๓	๙๗	๐.๕๓	๐.๔๓	๐.๕๒	๐.๕๒	๔

๔.อุบลรัตน์	๒,๔๓๑	๒,๖๖๒	๑๑๐	๒,๐๘๑	๑๑๒	๕.๖๑	๒.๖๔	๒๐.๐๐	๒๑.๐๐	เต็มความจุ
๕.ลำปาง	๑,๙๘๐	๑,๒๗๔	๖๔	๑,๑๗๔	๖๒	๑.๑๐	๑.๐๙	๐.๐๔	๐.๐๔	๗๐๖
๖.สิรินธร	๑,๙๖๖	๑,๗๙๘	๙๑	๙๖๗	๘๕	๐.๙๐	๐.๙๐	๐.๐๐	๐.๐๐	๑๖๘
๗.ป่าสักชลสิทธิ์	๙๖๐	๙๘๖	๑๐๓	๙๘๓	๑๐๓	๔.๕๕	๔.๒๑	๔.๔๐	๕.๖๖	เต็มความจุ
๘.ศรีนครินทร์	๑๗,๗๔๕	๑๖,๒๐๗	๙๑	๕,๙๕๒	๗๙	๑๖.๐๑	๑๙.๗๗	๖.๐๓	๓.๐๐	๑,๕๓๘
๙.วีรลพบุรี	๘,๘๖๐	๗,๗๔๘	๘๗	๔,๗๓๖	๘๑	๘.๘๙	๕.๙๑	๘.๐๔	๕.๐๖	๑,๑๑๒
๑๐.ขุนด่านปราการชล	๒๒๔	๒๒๓	๑๐๐	๒๑๘	๑๐๐	๐.๑๑	๐.๑๘	๐.๘๐	๐.๕๒	๑
๑๑.รัชชประภา	๕,๖๓๙	๔,๓๗๙	๗๘	๓,๐๒๗	๗๑	๑๗.๔๒	๙.๔๗	๐.๐๐	๖.๐๒	๑,๒๖๐
๑๒.บางกลาง	๑,๔๕๔	๗๒๓	๕๐	๔๔๗	๓๘	๔.๙๙	๕.๐๒	๖.๐๐	๓.๘๔	๗๓๑

๗.๒ อ่างเก็บน้ำขนาดกลาง ๔๑๒ แห่ง มีปริมาณน้ำ ๔,๖๑๙ ล้าน ลบ.ม. (๙๐%) ปริมาณน้ำใช้การ ๔,๒๓๐ ล้าน ลบ.ม. (๘๙%)

๗.๔ แหล่งน้ำในพื้นที่นอกเขตชลประทาน ๑๐๒,๐๙๙ แห่ง มีปริมาณน้ำรวม ๗,๗๓๓ ล้าน ลบ.ม. (๙๑%)

๗.๕ อ่างเก็บน้ำขนาดกลางนอกเขตชลประทาน ๖๕ แห่ง ภายใต้การดูแลของกรมทรัพยากรน้ำปริมาณน้ำปัจจุบัน ๑๙๖,๘๑๑ ล้านลบ.ม. (๘๔%)

ภูมิภาค	จำนวน (แห่ง)	ปริมาณรวม (ล้าน ลบ.ม.)	ปริมาณน้ำ (ล้าน ลบ.ม.)							ปัจจุบัน	
			เดือน							๑๑ พ.ย ๖๔	ร้อยละ
			พ.ค. ๖๔	มิ.ย. ๖๔	ก.ค. ๖๔	ส.ค. ๖๔	ก.ย. ๖๔	ต.ค. ๖๔			
เหนือ	๑๗,๒๔๙	๑,๑๐๓	๓๕๓.๔๑	๓๖๕.๔๑	๓๕๐.๙๔	๓๙๔.๓๗	๔๒๓.๔๖	๗๙๙.๖๗	๘๑๙.๐๖	๘๓	
ตะวันออกเฉียงเหนือ	๕๔,๕๕๗	๓,๕๖๔	๒,๑๗๐.๘๐	๒,๑๓๓.๖๔	๒,๑๕๐.๓๖	๒,๒๓๕.๕๕	๒,๑๔๖.๔๑	๓,๙๖๖.๖๕	๓,๙๖๙.๓๑	๙๓	
กลาง	๑๖,๓๖๗	๑,๑๓๗	๗๕๑.๒๒	๗๓๒.๐๔	๖๐๙.๗๔	๗๒๓.๖๘	๖๙๐.๗๓	๑,๕๒๐.๓๒	๑,๕๕๒.๒๕	๑๐๑	
ตะวันออกเฉียงใต้	๗,๘๐๔	๖๓๕	๕๐๐.๓๙	๕๒๒.๕๕	๔๗๙.๖๕	๕๔๐.๔๐	๖๒๕.๔๘	๙๙๙.๕๖	๑,๐๑๘.๓๙	๑๐๒	
ตะวันตก	๒,๕๖๖	๗๑๑	๑๑๙.๘๔	๑๑๓.๙๒	๙๖.๓๔	๙๔.๔๓	๙๑.๙๗	๑๕๖.๗๐	๑๖๗.๖๑	๑๐๗	
ใต้	๓,๖๒๖	๑,๓๑๙	๒๔๒.๑๗	๒๒๖.๔๓	๒๐๐.๙๕	๑๙๕.๒๒	๑๘๘.๕๘	๑๙๙.๒๐	๒๐๖.๙๙	๖๑	
รวม	๑๐๒,๐๙๙	๘,๔๗๐	๔,๑๓๗.๘๓	๔,๐๙๓.๙๙	๓,๘๘๗.๙๙	๔,๑๘๓.๖๕	๔,๑๖๖.๖๓	๗,๖๔๒.๑๐	๗,๗๓๓.๖๒	๙๐	

๘. สถานการณ์น้ำในประเทศ ณ วันที่ ๑๓ - ๑๖ พฤศจิกายน ๒๕๖๔ (กรมชลประทาน)

สถานี	แม่น้ำ	อำเภอ	จังหวัด	ระดับตลิ่ง (ม.รทก.)	ระดับน้ำ (ม.รทก.)				แนวโน้ม	เปรียบเทียบระดับตลิ่ง
					เสาร์	อาทิตย์	จันทร์	อังคาร		
					๑๓ พ.ย.	๑๔ พ.ย.	๑๕ พ.ย.	๑๖ พ.ย.		
P.๑	ปิง	เมือง	เชียงใหม่	๓.๗๐	๑.๔๖	๑.๔๘	๑.๔๕	๑.๔๐	ลดลง	-๒.๓๐
W.๑C	วัง	เมือง	ลำปาง	๕.๒๐	๐.๒๑	-๐.๑๒	๐.๑๔	๐.๑๖	เพิ่มขึ้น	-๕.๐๔
Y.๑๖	ยม	บางระกำ	พิษณุโลก	๗.๓๐	๘.๓๕	๘.๑๙	๘.๐๒	๗.๗๘	ลดลง	ล้นตลิ่ง
N.๗A	น่าน	เมือง	พิจิตร	๙.๘๗	๔.๙๒	๔.๕๔	๔.๒๙	๔.๑๑	ลดลง	-๕.๗๖
C.๒	เจ้าพระยา	เมือง	นครสวรรค์	๒๖.๒๐	๒๒.๑๐	๒๑.๘๑	๒๑.๕๑	๒๑.๒๕	ลดลง	-๔.๙๕
C.๑๓	เจ้าพระยา	สรรพยา	ชัยนาท	๑๖.๓๔	๑๒.๙๙	๑๒.๕๓	๑๒.๑๒	๑๑.๘๖	ลดลง	-๔.๔๘
M.๖A	มูล	สตึก	บุรีรัมย์	๖.๐๐	๗.๔๙	๗.๔๐	๗.๓๒	๗.๒๒	ลดลง	ล้นตลิ่ง
M.๗	มูล	เมือง	อุบลราชธานี	๗.๐๐	๗.๖๖	๗.๖๔	๗.๖๒	๗.๕๙	ลดลง	ล้นตลิ่ง
M.๑๙๑	ลำตะคอง	เมือง	นครราชสีมา	๓.๕๐	๑.๖๙	๑.๗๕	๑.๕๖	๑.๔๗	ลดลง	-๒.๐๓
M.๖๙	ลำเซบก	ตระการพืชผล	อุบลราชธานี	๗.๓๐	๕.๒๗	๕.๒๗	๕.๒๙	๕.๔๐	เพิ่มขึ้น	-๑.๙๐
X.๖๔	คลองท่าแซะ	ท่าแซะ	ชุมพร	๑๗.๑๓	๑๒.๔๙	๑๖.๒๗	๑๖.๗๐	๑๖.๕๒	ลดลง	-๐.๖๑
X.๑๔๙	คลองกลาย	นบพิตำ	นครศรีธรรมราช	๓๓.๙๖	๓๐.๓๒	๒๙.๒๐	๒๘.๙๘	๒๘.๙๓	ลดลง	-๕.๐๓
X.๒๗๔	แม่น้ำโกลก	แว้ง	นราธิวาส	๒๔.๑๘	๑๙.๐๙	๑๘.๘๙	๑๙.๖๓	๑๙.๐๗	ลดลง	-๕.๑๑
X.๓๗A	แม่น้ำตาปี	พระแสง	สุราษฎร์ธานี	๑๑.๗๐	๙.๗๕	๙.๘๖	๙.๙๕	๑๐.๐๐	เพิ่มขึ้น	-๑.๗๐

\*\*\* ยังไม่ได้รับรายงาน

### ๙. สถานการณ์น้ำในพื้นที่ลุ่มน้ำโขง ณ วันที่ ๑๖ พฤศจิกายน ๒๕๖๔ (คณะกรรมการแม่โขง)

สถานี	ระดับอ้างอิง (ม.รทก.)	ระดับตลิ่ง (ม.)	ระดับน้ำ (ม.)					เปรียบเทียบระดับตลิ่ง (ม.)	ผลต่างของระดับน้ำ (ม.)		แนวโน้ม
			๑๒ พ.ย.	๑๓ พ.ย.	๑๔ พ.ย.	๑๕ พ.ย.	๑๖ พ.ย.		๓ วันย้อนหลัง	๕ วันย้อนหลัง	
อ.เชียงแสน จ.เชียงราย	๓๕๗.๑๑๐	๑๒.๘๐	๒.๔๓	๒.๔๐	๒.๓๗	๒.๒๙	๒.๒๗	-๑๐.๕๓	-๐.๑๐	-๐.๑๖	ลดลง
อ.เชียงคาน จ.เลย	๑๙๔.๑๑๘	๑๖.๐๐	๖.๒๕	๖.๐๘	๖.๐๒	๕.๙๔	๖.๐๓	-๙.๙๗	๐.๐๑	-๐.๒๒	เพิ่มขึ้น
อ.เมือง จ.หนองคาย	๑๕๓.๖๔๘	๑๒.๒๐	๓.๓๑	๓.๑๗	๓.๐๐	๒.๙๐	๒.๗๘	-๙.๔๒	-๐.๒๒	-๐.๕๓	ลดลง
อ.เมือง จ.นครพนม	๑๓๒.๖๘๐	๑๒.๐๐	๒.๘๔	๒.๙๐	๒.๘๑	๒.๕๗	๒.๔๐	-๙.๖	-๐.๔๑	-๐.๔๔	ลดลง
อ.เมือง จ.มุกดาหาร	๑๒๔.๒๑๙	๑๒.๕๐	๒.๙๗	๓.๐๐	๓.๐๐	๒.๙๐	๒.๗๓	-๙.๗๗	-๐.๒๗	-๐.๒๔	ลดลง
อ.โขงเจียม จ.อุบลราชธานี	๘๙.๐๓๐	๑๔.๕๐	๔.๘๙	๔.๙๐	๔.๙๑	๔.๙๐	๔.๘๘	-๙.๖๒	-๐.๐๓	-๐.๐๑	ลดลง

\*\*\* ไม่มีสถานการณ์

### ๑๐. สถานการณ์เตือนภัย Early Warning ณ วันที่ ๑๖ พฤศจิกายน ๒๕๖๔ (กรมทรัพยากรน้ำ)

การแจ้งเตือน	สถานี	การแจ้งเตือน	ช่วงเวลา
<b>เตือนสีแดง (อพยพ)</b>	บ้านสวนพูน* ตำบลเขาล้าน อำเภอทับสะแก จังหวัดประจวบคีรีขันธ์	ค่าระดับน้ำ ๓.๑๗ เมตร ระดับวิกฤติ ๓.๑๕ เมตร	๑๕ พ.ย. ๖๔/๑๗.๒๙ น.
<b>เตือนสีเหลือง (เตือนภัย)</b>	บ้านน้ำร้อน ตำบลสีซัด อำเภอสิชล จังหวัดนครศรีธรรมราช บ้านคลองราง ตำบลพระรัษย์ อำเภอพะโต๊ะ จังหวัดชุมพร บ้านเขาเหล็ก ตำบลทุ่งปรัง อำเภอสิชล จังหวัดนครศรีธรรมราช	ปริมาณฝนสะสม ๑๒ ชั่วโมง ๑๒๑. มิลลิเมตร ปริมาณฝนสะสม ๑๒ ชั่วโมง ๑๑๘.๐ มิลลิเมตร ปริมาณฝนสะสม ๑๒ ชั่วโมง ๑๑๗.๕ มิลลิเมตร	๑๕ พ.ย. ๖๔/๑๙.๔๕ น. ๑๕ พ.ย. ๖๔/๒๒.๑๙ น. ๑๕ พ.ย. ๖๔/๒๓.๔๓ น.
<b>เตือนสีเขียว (เฝ้าระวัง)</b>	บ้านหน้าเขา ตำบลแม่ไม้ อำเภอทุ่งสง จังหวัดนครศรีธรรมราช บ้านแม่ทบน ตำบลประสค์ อำเภอท่าชนะ จังหวัดสุราษฎร์ธานี บ้านฮือ ตำบลทุ่งตำเสา อำเภอหาดใหญ่ จังหวัดสงขลา	ปริมาณฝนสะสม ๑๒ ชั่วโมง ๑๐๓.๐ มิลลิเมตร ปริมาณฝนสะสม ๑๒ ชั่วโมง ๙๙.๐ มิลลิเมตร ค่าระดับน้ำ ๒.๐๒ เมตร ระดับวิกฤติ ๓.๐๐ เมตร	๑๕ พ.ย. ๖๔/๑๙.๔๓ น. ๑๕ พ.ย. ๖๔/๒๐.๓๙ น. ๑๕ พ.ย. ๖๔/๒๑.๑๓ น.

\*\*\*สำนักงานทรัพยากรน้ำภาคที่เกี่ยวข้องได้ดำเนินการแจ้งอาสาสมัครและเครือข่าย รวมถึงหน่วยงานที่เกี่ยวข้องในพื้นที่เสี่ยงภัยแล้ว

### ๑๑. พื้นที่ติดตามและเฝ้าระวังสถานการณ์ธรณีพิบัติภัย ณ วันที่ ๑๖ พฤศจิกายน ๒๕๖๔ (กรมทรัพยากรธรณี)

เนื่องจากในพื้นที่เสี่ยงดินถล่มมีฝนตกต่อเนื่อง ประกอบกับมีพื้นที่คาดการณ์ปริมาณน้ำฝนที่อาจก่อให้เกิดดินถล่ม โดยเฉพาะในบริเวณภาคกลาง จังหวัดประจวบคีรีขันธ์และภาคใต้ จังหวัดชุมพร ระนอง สุราษฎร์ธานี และนครศรีธรรมราช ศูนย์ปฏิบัติการธรณีพิบัติภัยจึงได้ทำการเฝ้าระวังและติดตามสถานการณ์ธรณีพิบัติภัยดินถล่มและน้ำป่าไหลหลากเป็นพิเศษ และจะทำการแจ้งอาสาสมัครเครือข่ายในพื้นที่เสี่ยงภัยต่อไป

### ๑๒. เหตุการณ์วิกฤตน้ำปัจจุบัน ณ วันที่ ๑๖ พฤศจิกายน ๒๕๖๔ [เวลา ๐๘.๐๐ น. - ๑๕.๐๐ น. (วันนี้)]

ไม่มีสถานการณ์

### ๑๓. สถานการณ์ภาวะน้ำท่วม และสถานการณ์ฝนแล้ง/ฝนทิ้งช่วง ณ วันที่ ๑๖ พฤศจิกายน ๒๕๖๔ (ปก.)

#### สถานการณ์อุทกภัย

สถานการณ์อุทกภัยที่เกิดขึ้นจากอิทธิพลของมรสุมตะวันออกเฉียงเหนือที่พัดปกคลุมอ่าวไทยและภาคใต้มีกำลังแรงขึ้น ตั้งแต่วันที่ ๑๐ - ๑๖ พ.ย. ๒๕๖๔ ทำให้บริเวณภาคใต้มีฝนตกหนักถึงหนักมากบางแห่ง ส่งผลให้เกิดน้ำท่วมฉับพลัน น้ำป่าไหลหลาก และน้ำล้นตลิ่ง ในพื้นที่ ๙ จ. (เพชรบุรี ระนอง ชุมพร สุราษฎร์ธานี นครศรีธรรมราช สงขลา ตรัง ภูเก็ต พังงา) ๔๓ อ. ๑๓๕ ต. ๕๗๙ ม. ประชาชนได้รับผลกระทบ ๑๐,๘๒๙ ครัวเรือน มีผู้เสียชีวิต ๓ ราย (จ.ชุมพร ๒ ราย ชาย ๒ ราย หญิง ๑ ราย) ยังคงมีสถานการณ์ ๓ จ. ๑๐ อ. ๕๒ ต. ๓๑๕ ม. ประชาชนได้รับผลกระทบ ๘,๙๐๙ ครัวเรือน

### ๑๔. การคาดหมายลักษณะอากาศ ๗ วันข้างหน้า (ระหว่างวันที่ ๑๖ - ๒๒ พฤศจิกายน ๒๕๖๔)

ในช่วงวันที่ ๑๖- ๒๑ พ.ย. ๖๔ บริเวณความกดอากาศสูงที่ปกคลุมประเทศไทยตอนบนมีกำลังอ่อนลง ทำให้บริเวณประเทศไทยตอนบนมีหมอกบางในตอนเช้า แต่ยังคงมีอากาศเย็นในภาคเหนือและภาคตะวันออกเฉียงเหนือ โดยมีฝนฟ้าคะนองบางแห่ง สำหรับมรสุมตะวันออกเฉียงเหนือที่พัดปกคลุมอ่าวไทยและภาคใต้มีกำลังอ่อน ทำให้บริเวณดังกล่าวมีฝนลดลง แต่ยังคงมีฝนตกหนักบางแห่ง ส่วนคลื่นลมบริเวณอ่าวไทยมีกำลังอ่อนลง โดยอ่าวไทยมีคลื่นสูง ๑-๒ เมตร บริเวณที่มีฝนฟ้าคะนองคลื่นสูงประมาณ ๒ เมตร และทะเลอันดามันคลื่นสูงประมาณ ๑ เมตร หลังจากนั้นในวันที่ ๒๒ พ.ย. ๖๔

บริเวณความกดอากาศสูงกำลังค่อนข้างแรงระลอกใหม่จากประเทศจีนจะแผ่ลงมาปกคลุมประเทศไทยตอนบน ทำให้บริเวณประเทศไทยตอนบนมีฝนฟ้าคะนองในระยะแรก โดยจะเริ่มจากภาคตะวันออกเฉียงเหนือก่อน ส่วนภาคเหนือ ภาคกลาง และภาคตะวันออก จะได้รับผลกระทบในวันต่อไป สำหรับมรสุมตะวันออกเฉียงเหนือที่พัดปกคลุมอ่าวไทยและภาคใต้จะมีกำลังแรงขึ้น ทำให้บริเวณดังกล่าวมีฝนเพิ่มขึ้น ส่วนคลื่นลมบริเวณอ่าวไทยจะมีกำลังแรงขึ้น โดยอ่าวไทยมีคลื่นสูงประมาณ ๒ เมตร บริเวณที่มีฝนฟ้าคะนองคลื่นสูงมากกว่า ๒ เมตร

#### ๑๕. ความช่วยเหลือภัยแล้งสะสมของกรมทรัพยากรน้ำ

ความช่วยเหลือในพื้นที่ประสบปัญหาภัยแล้ง ตั้งแต่วันที่ ๑ ตุลาคม - ๑๕ พฤศจิกายน ๒๕๖๔

หน่วยงาน	จังหวัด	ปริมาณการ สูบน้ำ (ลบ.ม.)	ปริมาณการ แจกจ่ายน้ำ สะอาด (ลิตร)	น้ำดื่มบรรจุ ขวด (ขวด)	ประโยชน์ที่ได้รับ		
					อุปโภค-บริโภค		พื้นที่เกษตร
					ครัวเรือน	ประชากร	(ไร่)
ภาค ๑	ลำปาง	-	๒๔๕,๔๐๖	๑,๒๐๐	๑๖๗,๕๗๘	๔๔๗,๔๕๒	-
	เชียงใหม่	-	๒๔,๖๒๓	-	๒๑,๒๐๑	๘๗,๖๗๕	-
	แม่ฮ่องสอน	-	๒๔,๐๗๗	-	๙,๒๔๘	๖๐,๙๘๖	-
	เชียงราย	-	๗๑,๐๕๙	-	๕๖,๔๗๑	๑๗๔,๔๗๗	-
	กำแพงเพชร	-	๒๓,๖๓๕	-	๔๔,๑๒๕	๑๗๙,๓๑๐	-
ภาค ๓	อุดรธานี	๖๓,๐๐๐	๓๐,๐๐๐	-	๗๓๐	๓,๔๕๘	๓๒๐
ภาค ๔	ขอนแก่น	๗๕๘,๘๘๐	-	-	๑,๐๖๕	๓,๙๖๘	-
ภาค ๙	น่าน	-	๑,๔๕๐	-	-	๙๕	-
	อุตรดิตถ์	-	๗๙,๔๐๐	-	๑,๒๖๙	๔,๓๗๐	-
	พิษณุโลก	-	-	๑,๕๐๐	-	๑,๐๓๐	-
ภาค ๑๐	สุราษฎร์ธานี	๕๒,๘๐๐	๕๔,๐๐๐	-	๖๔	๓๑๐	๒,๖๐๐
ภาค ๑๑	อำนาจเจริญ	๑๒๒,๔๐๐	-	-	๒,๑๙๓	๖,๓๒๐	๕๐
	<b>๑๒ จังหวัด</b>	<b>๙๙๗,๐๘๐</b>	<b>๕๕๓,๖๕๐</b>	<b>๒,๗๐๐</b>	<b>๓๐๓,๙๔๔</b>	<b>๙๖๙,๔๕๑</b>	<b>๒,๙๗๐</b>

จึงเรียนมาเพื่อโปรดทราบ

นายภาตล ถาวรฤชรัตน์  
อธิบดีกรมทรัพยากรน้ำ  
ประธานคณะทำงานศูนย์ปฏิบัติการ  
ทรัพยากรธรรมชาติและสิ่งแวดล้อม  
(ด้านทรัพยากรน้ำ)