



**รายงานการเฝ้าระวังติดตามสถานการณ์น้ำและความช่วยเหลือ
ศูนย์ปฏิบัติการทรัพยากรธรรมชาติและสิ่งแวดล้อม (ด้านทรัพยากรน้ำ)
กระทรวงทรัพยากรธรรมชาติและสิ่งแวดล้อม**

ศูนย์ป้องกันวิกฤติน้ำ กรมทรัพยากรน้ำ

โทรศัพท์ ๐ ๒๒๗๑ ๖๐๐๐ ต่อ ๖๔๔๕ โทรสาร ๐ ๒๒๙๘ ๖๖๒๙ www.dwr.go.th IDLine: mekhalawoc Email: mekhala@dwr.mail.go.th

ศูนย์เทคโนโลยีสารสนเทศทรัพยากรน้ำบาดาล กรมทรัพยากรน้ำบาดาล

โทรศัพท์ ๐ ๒๖๖๖ ๗๐๙๐ โทรสาร ๐ ๒๖๖๖ ๗๑๐๐ www.dgr.go.th Email: itcenter@dgr.mail.go.th

สำนักงานนโยบายและแผนทรัพยากรธรรมชาติและสิ่งแวดล้อม

โทรศัพท์ ๐ ๒๖๖๕๖๕๐๐ www.onep.go.th Email: webmaster@onep.go.th

กรมทรัพยากรธรณี

โทรศัพท์ ๐ ๒๖๒๑๙๕๐๐ www.dmr.go.th Email: webmaster@dmr.mail.go.th

รายงานฉบับที่ ๖๒๑/๒๕๖๔

เวลา ๐๘.๐๐ น.

วันที่ ๑๘ พฤศจิกายน ๒๕๖๔

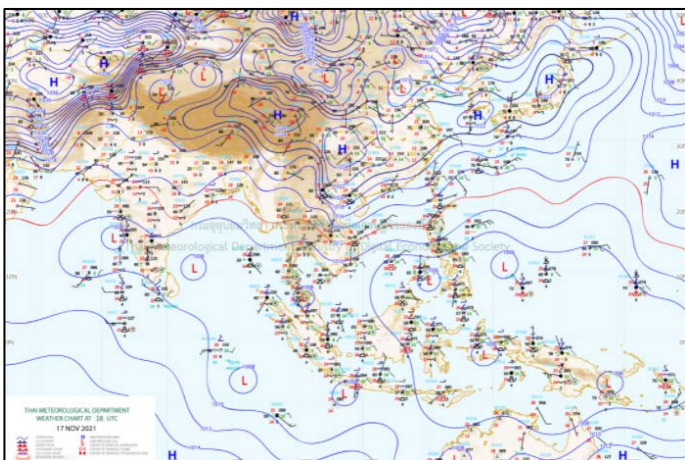
เรียนร.ม.ทส. เลขานุการ ร.ม.ทส. ที่ปรึกษา ร.ม.ทส. ปกท.ทส. รอง ปกท.ทส. อทน. อทบ. และหน่วยงานที่เกี่ยวข้อง

๑. สถานะอากาศ เวลา ๐๖.๐๐ น. (กรมอุตุนิยมวิทยา)

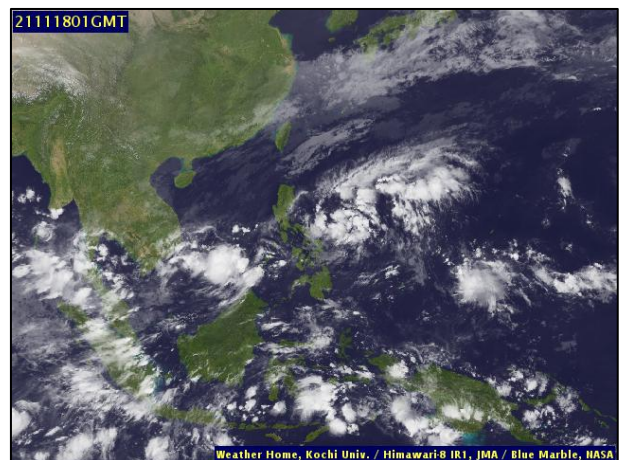
พยากรณ์อากาศ ๒๔ ชั่วโมงข้างหน้า มรสุมตะวันออกเฉียงเหนือที่พัดปกคลุมอ่าวไทย และภาคใต้ มีกำลังอ่อน ในขณะที่หย่อมความกดอากาศต่ำปกคลุมภาคใต้ตอนล่าง ทำให้ภาคใต้ยังคงมีฝนตกต่อเนื่องและมีฝนตกหนักบางแห่ง ขอให้ประชาชนบริเวณพื้นที่เสี่ยงภัยในบริเวณภาคใต้ระวังอันตรายจากฝนที่ตกหนักและฝนที่สะสมไว้ด้วย

สำหรับบริเวณความกดอากาศสูงหรือมวลอากาศเย็นกำลังอ่อนยังคงปกคลุมประเทศไทยตอนบนและทะเลจีนใต้ ทำให้บริเวณดังกล่าวมีหมอกในตอนเช้า แต่ยังคงมีอากาศเย็นในภาคเหนือ และภาคตะวันออกเฉียงเหนือ ขอให้ประชาชนบริเวณประเทศไทยตอนบนระวังอันตรายในการสัญจรผ่านบริเวณที่มีหมอกไว้ด้วย

ในขณะที่ลมตะวันออกเฉียงใต้พัดนำความชื้นจากทะเลจีนใต้เข้ามาปกคลุมภาคตะวันออกเฉียงเหนือตอนล่าง ภาคตะวันออก และภาคกลาง ทำให้บริเวณดังกล่าวมีฝนเกิดขึ้นในระยะนี้

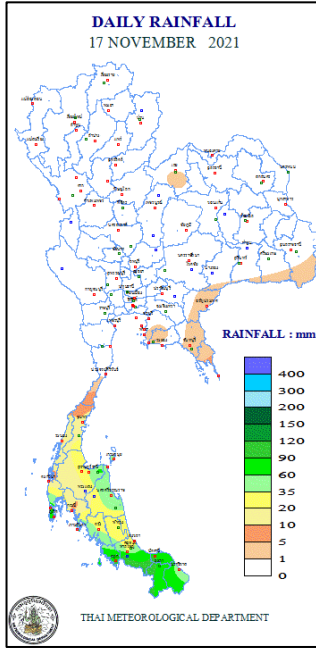


แผนที่อากาศ วันที่ ๑๘ พ.ย. ๒๕๖๔ เวลา ๐๑.๐๐ น.



ภาพถ่ายดาวเทียม วันที่ ๑๘ พ.ย. ๒๕๖๔ เวลา ๐๘.๐๐ น.

๒. ปริมาณฝนสะสม ณ เวลา ๐๗.๐๐น.(เมื่อวาน) - ๐๗.๐๐ น.(วันนี้) (กรมอุตุนิยมวิทยา)



จุดตรวจวัด	ปริมาณฝน (มม.)
จ.สงขลา (สะเดา)	๙๘.๘
จ.ปัตตานี	๙๓.๒
จ.สตูล	๘๘.๘
จ.ภูเก็ต (ศูนย์ฯ)	๗๘.๔
จ.สุราษฎร์ธานี (สภษ.)	๖๒.๘
จ.กระบี่ (เกาะลันตา)	๖๒.๖
จ.นครศรีธรรมราช	๕๖.๒

๓. ปริมาณฝนสะสมของพื้นที่ลาดเชิงเขา ๑๒ ชม. ที่ผ่านมา (กรมทรัพยากรน้ำ)

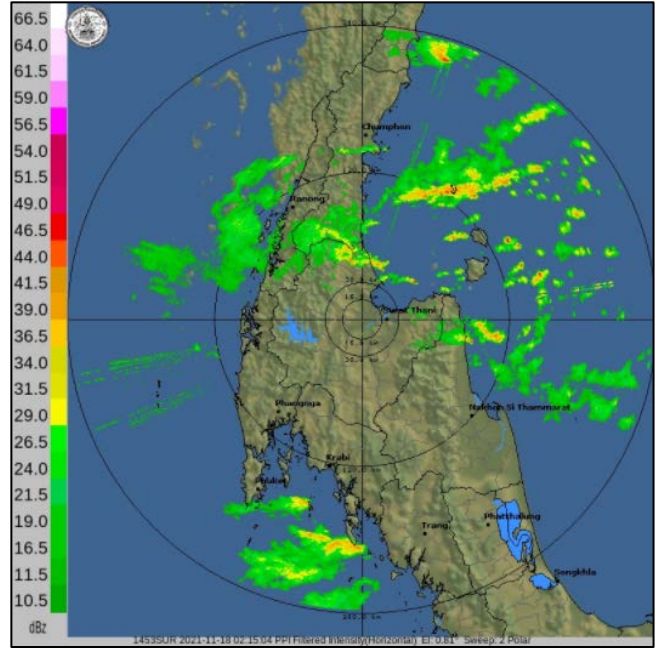
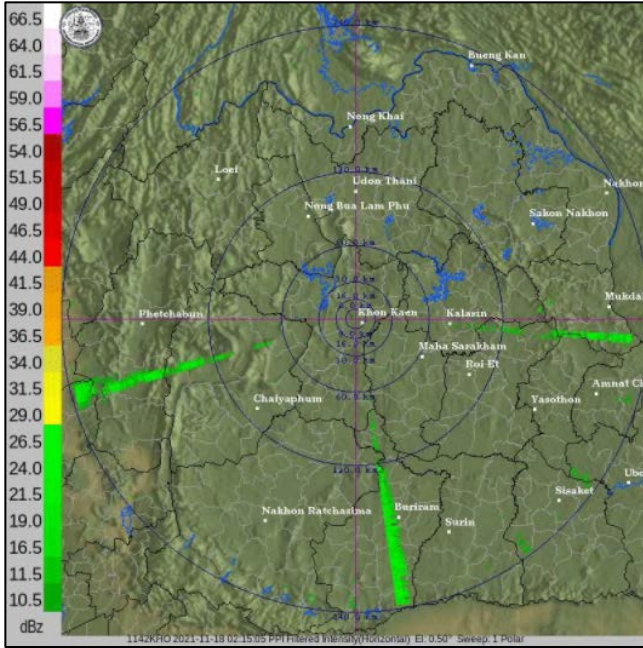
รหัสสถานี	จุดตรวจวัด	ปริมาณฝน (มม./๑๒ ชม.)
STN๑๖๙๙	บ้านปาลอบาเต๊ะ ต.ลูโบะบายะ อ.ยี่งอ จ.นราธิวาส	๑๒๑.๕
STN๑๗๑๐	บ้านบือจะ ต.ผดุงมาตร อ.จะแนะ จ.นราธิวาส	๑๐๐.๕
STN๑๗๐๗	บ้านมะนังบังแยง ต.จะแนะ อ.จะแนะ จ.นราธิวาส	๙๔.๕
STN๑๗๙๘	บ้านท่าเรือ ต.เรือเสาะ อ.เรือเสาะ จ.นราธิวาส	๙๒.๐
STN๐๒๘๘	บ้านบางหวาน ต.กมลา อ.กะทู้ จ.ภูเก็ต	๘๙.๕
STN๑๗๒๓	บ้านป่าคลอก ต.ป่าคลอก อ.ถลาง จ.ภูเก็ต	๘๐.๐
STN๑๗๙๕	บ้านหนักไทร ต.ช่อง อ.นาโยง จ.ตรัง	๗๘.๐
STN๑๕๗๗	บ้านโน ต.ปากแพรก อ.ดอนสัก จ.สุราษฎร์ธานี	๗๕.๐
STN๑๘๐๖	บ้านหวานหนิม ต.น้ำหัก อ.คีรีรัฐนิคม จ.สุราษฎร์ธานี	๗๔.๕
STN๑๗๕๕	บ้านบูโป ต.สามัคคี อ.เรือเสาะ จ.นราธิวาส	๖๘.๐

๔. ค่าความชื้นในดิน (กรมทรัพยากรน้ำ/คณะกรรมการแม่ข่าย)

ภูมิภาค	ความชื้นในดิน [-] ๑ ต.ค. ๖๔	ความชื้นในดิน [-] ๖ พ.ย. ๖๔	แนวโน้ม
เหนือ	๒๐-๔๐	๒๐-๔๐	ทรงตัว
กลาง	๘๐-๑๐๐	๘๐-๑๐๐	ทรงตัว
ตะวันออกเฉียงเหนือ	๖๐-๘๐	๔๐-๖๐	ลดลง
ตะวันออก	๘๐-๑๐๐	๖๐-๘๐	ลดลง
ตะวันตก	๔๐-๖๐	๖๐-๘๐	เพิ่มขึ้น
ใต้	๖๐-๘๐	๖๐-๘๐	ทรงตัว

หมายเหตุ : ความชื้นในดิน ๐ หมายถึง ดินที่แห้งสนิท และ ๑๐๐ หมายถึง ดินที่อิ่มน้ำ

๕. เรดาร์ตรวจอากาศ ณ วันที่ ๑๘ พฤศจิกายน ๒๕๖๔ (กรมอุตุนิยมวิทยา)

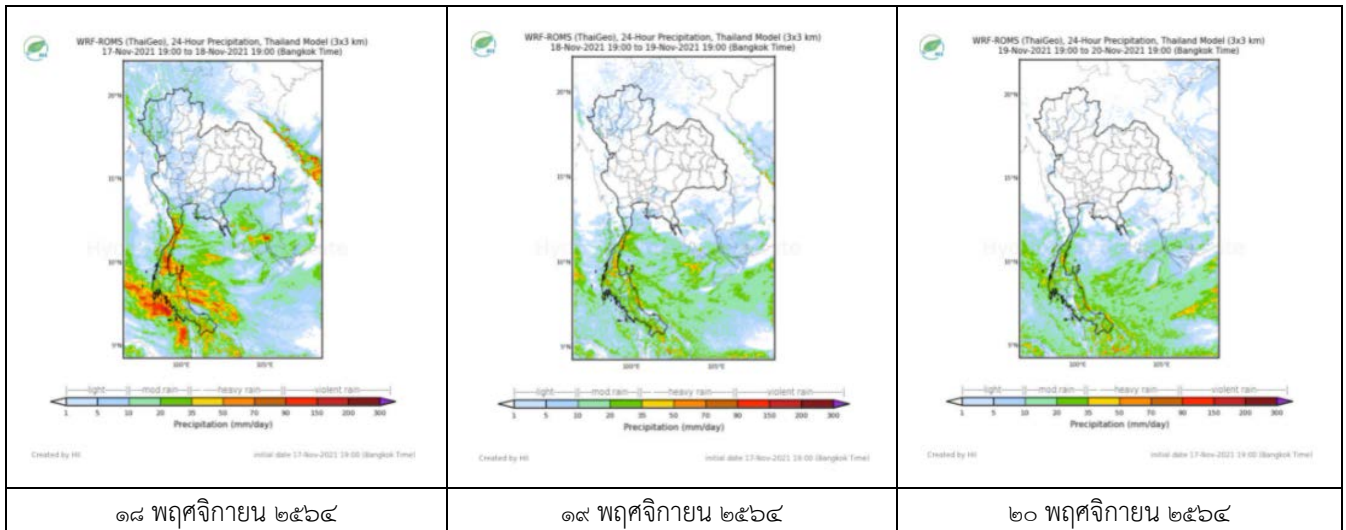


สถานีขอนแก่น เวลา ๐๘.๑๕ น.

สถานีสุราษฎร์ธานี จ.สงขลา เวลา ๐๘.๑๕ น.

จากเรดาร์ตรวจอากาศจะพบว่ามียกลุ่มเมฆฝนบริเวณภาคกลางและภาคใต้ของประเทศไทย

๖. แผนภาพคาดการณ์ฝนล่วงหน้า ๓ วัน (สถาบันสารสนเทศทรัพยากรน้ำ (องค์การมหาชน))



๗. สถานการณ์น้ำในแหล่งเก็บกักน้ำ ณ วันที่ ๑๗ พฤศจิกายน ๒๕๖๔ (กรมชลประทาน กรมทรัพยากรน้ำ และสทช.)

๗.๑ ปริมาณน้ำในอ่างฯ ๕๔,๗๐๙ ล้าน ลบ.ม. คิดเป็นร้อยละ ๗๗ (ปริมาณน้ำใช้การได้ ๓๑,๑๖๗ ล้าน ลบ.ม. คิดเป็นร้อยละ ๖๖) ปริมาณน้ำในอ่างฯ เทียบกับปี ๒๕๖๓ (๔๔,๓๘๐ ล้าน ลบ.ม. คิดเป็นร้อยละ ๖๓) มากกว่าปี ๒๕๖๓ จำนวน ๑๐,๓๒๘ ล้าน ลบ.ม. ปริมาณน้ำไหลลงอ่างฯ จำนวน ๘๒.๖๙๗ ล้าน ลบ.ม. ปริมาณน้ำระบาย จำนวน ๗๒.๒๒ ล้าน ลบ.ม. สามารถรับน้ำได้อีก ๑๖,๕๖๒ ล้าน ลบ.ม.

อ่างเก็บน้ำ	ความจุที่ รณก. (ล้าน ลบ.ม.)	ปริมาณ น้ำในอ่าง		ปริมาณ น้ำใช้การได้		ปริมาณ น้ำไหลลงอ่าง		ปริมาณ น้ำระบาย		ปริมาณน้ำ รับได้อีก (ล้าน ม. ^๓) (ความจุที่ รณก.- ปริมาณน้ำปัจจุบัน)
		ปริมาณ (ล้าน ม. ^๓)	% น้ำเก็บ กัก	ปริมาณ (ล้าน ม. ^๓)	% น้ำใช้ การ	วันนี้ (ล้าน ม. ^๓)	เมื่อวาน (ล้าน ม. ^๓)	วันนี้ (ล้าน ม. ^๓)	เมื่อวาน (ล้าน ม. ^๓)	
๑.ภูมิพล	๑๓,๕๖๒	๘,๓๕๐	๖๒	๔,๕๕๐	๔๗	๑๐.๔๓	๑๔.๙๔	๓.๐๐	๓.๐๐	๕,๑๑๒
๒.สิริกิติ์	๙,๕๑๐	๔,๕๒๒	๔๘	๑,๖๗๒	๒๕	๖.๓๘	๔.๖๐	๔.๐๒	๔.๐๑	๔,๙๘๘
๓.จุฬารัตน์	๑๖๔	๑๖๐	๙๘	๑๒๓	๙๗	๐.๔๔	๐.๕๓	๐.๕๒	๐.๕๒	๔

๔.อุบลรัตน์	๒,๔๓๑	๒,๖๕๐	๑๐๙	๒,๐๖๙	๑๑๒	๗.๖๒	๕.๖๑	๑๗.๙๙	๒๐.๐๐	เต็มความจุ
๕.ลำปาง	๑,๙๙๐	๑,๒๗๔	๖๔	๑,๑๗๔	๖๒	๑.๑๒	๑.๑๐	๐.๐๔	๐.๐๔	๗๐๖
๖.สิรินธร	๑,๙๖๖	๑,๗๗๔	๖๔	๙๖๗	๘๕	๐.๙๐	๐.๙๐	๐.๐๐	๐.๐๐	๑๙๒
๗.ป่าสักชลสิทธิ์	๙๖๐	๙๘๖	๑๐๓	๙๘๓	๑๐๓	๓.๒๗	๔.๕๕	๓.๐๕	๔.๔๐	เต็มความจุ
๘.ศรีนครินทร์	๑๗,๗๔๕	๑๖,๒๑๕	๙๑	๕,๙๕๐	๘๐	๑๖.๖๗	๑๖.๐๑	๖.๐๐	๖.๐๓	๑,๕๓๐
๙.วีรลพการณ	๘,๘๖๐	๗,๗๔๔	๘๗	๔,๗๓๒	๘๑	๕.๒๔	๘.๘๙	๗.๙๙	๘.๐๔	๑,๑๑๖
๑๐.ขุนด่านปราการชล	๒๒๔	๒๒๒	๙๙	๒๑๘	๙๙	๐.๐๖	๐.๑๑	๐.๘๐	๐.๘๐	๒
๑๑.รัชชประภา	๕,๖๓๙	๔,๓๗๗	๗๘	๓,๐๒๕	๕๔	๖.๘๓	๑๗.๔๒	๘.๐๓	๐.๐๐	๑,๒๖๒
๑๒.บางกลาง	๑,๔๕๔	๗๒๕	๕๐	๔๔๙	๓๘	๗.๔๘	๔.๙๙	๕.๙๔	๖.๐๐	๗๒๙

๗.๒ อ่างเก็บน้ำขนาดกลาง ๔๑๒ แห่ง มีปริมาณน้ำ ๔,๖๒๐ ล้าน ลบ.ม. (๙๐%) ปริมาณน้ำใช้การ ๔,๒๓๑ ล้าน ลบ.ม. (๘๙%)

๗.๔ แหล่งน้ำในพื้นที่นอกเขตชลประทาน ๑๐๒,๐๙๙ แห่ง มีปริมาณน้ำรวม ๗,๗๐๕ ล้าน ลบ.ม. (๙๐%)

๗.๕ อ่างเก็บน้ำขนาดกลางนอกเขตชลประทาน ๖๕ แห่ง ภายใต้การดูแลของกรมทรัพยากรน้ำปริมาณน้ำปัจจุบัน ๑๙๗.๕๘ ล้านลบ.ม. (๘๔%)

ภูมิภาค	จำนวน (แห่ง)	ปริมาณรวม (ล้าน ลบ.ม.)	ปริมาณน้ำ (ล้าน ลบ.ม.)							ปัจจุบัน	
			เดือน						๑๗ พ.ย ๖๔	ร้อยละ	
			พ.ค. ๖๔	มิ.ย. ๖๔	ก.ค. ๖๔	ส.ค. ๖๔	ก.ย. ๖๔	ต.ค. ๖๔			
เหนือ	๑๗,๒๔๙	๑,๑๐๓	๓๕๓.๔๑	๓๖๕.๔๑	๓๕๐.๙๔	๓๙๔.๓๗	๔๒๓.๔๖	๗๙๙.๖๗	๘๑๕.๒๖	๘๓	
ตะวันออกเฉียงเหนือ	๕๔,๕๔๗	๓,๕๖๔	๒,๑๗๐.๘๐	๒,๑๓๓.๖๔	๒,๑๕๐.๓๖	๒,๒๓๕.๕๕	๒,๑๔๖.๔๑	๓,๙๖๖.๖๕	๓,๙๕๖.๘๔	๙๓	
กลาง	๑๖,๓๖๗	๑,๑๓๗	๗๕๑.๒๒	๗๓๒.๐๔	๖๐๙.๗๔	๗๒๓.๖๘	๖๙๐.๗๓	๑,๕๒๐.๓๒	๑,๕๔๓.๕๕	๑๐๑	
ตะวันออกเฉียงใต้	๗,๘๐๔	๖๓๕	๕๐๐.๓๙	๕๒๒.๕๕	๔๗๙.๖๕	๕๔๐.๔๐	๖๒๕.๔๘	๙๙๙.๕๖	๑,๐๑๕.๗๕	๑๐๒	
ตะวันตก	๒,๕๖๖	๗๑๑	๑๑๙.๘๔	๑๑๓.๙๒	๙๖.๓๔	๙๔.๔๓	๙๑.๙๗	๑๕๖.๗๐	๑๖๔.๓๕	๑๐๖	
ใต้	๓,๖๒๖	๑,๓๑๙	๒๔๒.๑๗	๒๒๖.๔๓	๒๐๐.๙๕	๑๙๕.๒๒	๑๘๘.๕๘	๑๙๙.๒๐	๒๐๙.๔๑	๕๙	
รวม	๑๐๒,๐๙๙	๘,๔๗๐	๔,๑๓๗.๘๓	๔,๐๙๓.๙๙	๓,๘๘๗.๙๙	๔,๑๘๓.๖๕	๔,๑๖๖.๖๓	๗,๖๔๒.๑๐	๗,๗๐๕.๑๕	๘๙	

๘. สถานการณ์น้ำในประเทศ ณ วันที่ ๑๕ - ๑๘ พฤศจิกายน ๒๕๖๔ (กรมชลประทาน)

สถานี	แม่น้ำ	อำเภอ	จังหวัด	ระดับตลิ่ง (ม.รทก.)	ระดับน้ำ (ม.รทก.)				แนวโน้ม	เปรียบเทียบระดับตลิ่ง
					จันทร์	อังคาร	พุธ	พฤหัสบดี		
					๑๕ พ.ย.	๑๖ พ.ย.	๑๗ พ.ย.	๑๘ พ.ย.		
P.๑	ปิง	เมือง	เชียงใหม่	๓.๗๐	๑.๔๕	๑.๔๐	๑.๕๓	๑.๕๒	ลดลง	-๒.๑๘
W.๑C	วัง	เมือง	ลำปาง	๕.๒๐	๐.๑๔	๐.๑๖	๐.๑๑	๐.๒๐	เพิ่มขึ้น	-๕.๐๐
Y.๑๖	ยม	บางระกำ	พิษณุโลก	๗.๓๐	๘.๐๒	๗.๗๘	๗.๕๙	๗.๔๓	ลดลง	ล้นตลิ่ง
N.๗A	น่าน	เมือง	พิจิตร	๙.๘๗	๔.๒๙	๔.๑๑	๓.๘๕	๓.๖๔	ลดลง	-๖.๒๓
C.๒	เจ้าพระยา	เมือง	นครสวรรค์	๒๖.๒๐	๒๑.๕๑	๒๑.๒๕	๒๑.๐๒	๒๐.๘๒	ลดลง	-๕.๓๘
C.๑๓	เจ้าพระยา	สรรพยา	ชัยนาท	๑๖.๓๔	๑๒.๑๒	๑๑.๘๖	๑๑.๒๙	๑๐.๘๕	ลดลง	-๕.๔๙
M.๖A	มูล	สตึก	บุรีรัมย์	๖.๐๐	๗.๓๒	๗.๒๒	๗.๑๓	๗.๐๒	ลดลง	ล้นตลิ่ง
M.๗	มูล	เมือง	อุบลราชธานี	๗.๐๐	๗.๖๒	๗.๕๙	๗.๕๕	๗.๕๐	ลดลง	ล้นตลิ่ง
M.๑๙๑	ลำตะคอง	เมือง	นครราชสีมา	๓.๕๐	๑.๕๖	๑.๔๗	๑.๓๘	๑.๕๒	เพิ่มขึ้น	-๑.๙๘
M.๖๙	ลำเซบก	ตระการพืชผล	อุบลราชธานี	๗.๓๐	๕.๒๙	๕.๔๐	๕.๕๑	๕.๖๑	เพิ่มขึ้น	-๑.๖๙
X.๖๔	คลองท่าแซะ	ท่าแซะ	ชุมพร	๑๗.๑๓	๑๖.๗๐	๑๖.๕๒	๑๕.๐๔	๑๓.๙๗	ลดลง	-๓.๑๖
X.๑๔๙	คลองกลาย	นบพิตำ	นครศรีธรรมราช	๓๓.๙๖	๒๘.๙๘	๒๘.๙๓	๒๘.๙๕	๒๙.๔๐	เพิ่มขึ้น	-๔.๕๖
X.๒๗๔	แม่น้ำโกลก	แว้ง	นราธิวาส	๒๔.๑๘	๑๙.๖๓	๑๙.๐๗	๑๙.๘๓	๒๑.๐๘	เพิ่มขึ้น	-๓.๑๐
X.๓๗A	แม่น้ำตาปี	พระแสง	สุราษฎร์ธานี	๑๑.๗๐	๙.๙๕	๑๐.๐๐	๙.๙๕	๙.๙๔	ลดลง	-๑.๗๖

*** ยังไม่ได้รับรายงาน

๙. สถานการณ์น้ำในพื้นที่ลุ่มน้ำโขง ณ วันที่ ๑๘ พฤศจิกายน ๒๕๖๔ (คณะกรรมการแม่โขง)

สถานี	ระดับ อ้างอิง (ม.รทก.)	ระดับ ตลิ่ง (ม.)	ระดับน้ำ (ม.)					เปรียบเทียบ ระดับ ตลิ่ง (ม.)	ผลต่างของระดับน้ำ (ม.)		แนว โน้ม
			๑๔ พ.ย.	๑๕ พ.ย.	๑๖ พ.ย.	๑๗ พ.ย.	๑๘ พ.ย.		๓ วัน ย้อนหลัง	๕ วัน ย้อนหลัง	
อ.เชียงแสน จ.เชียงราย	๓๕๗.๑๑๐	๑๒.๘๐	๒.๓๗	๒.๒๙	๒.๒๗	๒.๕๘	๒.๗๙	-๑๐.๐๑	๐.๕๒	๐.๔๒	เพิ่มขึ้น
อ.เชียงคาน จ.เลย	๑๙๔.๑๑๘	๑๖.๐๐	๖.๐๒	๕.๙๔	๖.๐๓	๖.๑๒	๕.๙๒	-๑๐.๐๘	-๐.๑๑	-๐.๑๐	ลดลง
อ.เมือง จ.หนองคาย	๑๕๓.๖๔๘	๑๒.๒๐	๓.๐๐	๒.๙๐	๒.๗๘	๒.๘๕	๒.๙๐	-๙.๓	๐.๑๒	-๐.๑๐	เพิ่มขึ้น
อ.เมือง จ.นครพนม	๑๓๒.๖๘๐	๑๒.๐๐	๒.๘๑	๒.๕๗	๒.๔๐	๒.๓๓	๒.๒๙	-๙.๗๑	-๐.๑๑	-๐.๕๒	ลดลง
อ.เมือง จ.มุกดาหาร	๑๒๔.๒๑๙	๑๒.๕๐	๓.๐๐	๒.๙๐	๒.๗๓	๒.๖๒	๒.๕๙	-๙.๙๑	-๐.๑๔	-๐.๔๑	ลดลง
อ.โขงเจียม จ.อุบลราชธานี	๘๙.๐๓๐	๑๔.๕๐	๔.๙๑	๔.๙๐	๔.๘๘	๔.๗๐	๔.๕๗	-๙.๙๓	-๐.๓๑	-๐.๓๔	ลดลง

*** ไม่มีสถานการณ์

๑๐. สถานการณ์เตือนภัย Early Warning ณ วันที่ ๑๘ พฤศจิกายน ๒๕๖๔ (กรมทรัพยากรน้ำ)

การแจ้งเตือน	สถานี	การแจ้งเตือน	ช่วงเวลา
เตือนสีแดง (อพยพ)	บ้านตลาดเทพา* ตำบลเทพา อำเภอเทพา จังหวัดสงขลา	ปริมาณฝนสะสม ๑๒ ชั่วโมง ๑๕๔๐ มิลลิเมตร	๑๗ พ.ย. ๖๔ / ๒๐.๐๘ น.
	บ้านปลาบาศี ตำบลลูโบะบายะ อำเภอเมือง จังหวัดนครราชสีมา	ปริมาณฝนสะสม ๑๒ ชั่วโมง ๒๐๒๐ มิลลิเมตร	๑๗ พ.ย. ๖๔ / ๒๓.๕๒ น.
	บ้านไธ้ ตำบลทุ่งตำเสา อำเภอหาดใหญ่ จังหวัดสงขลา	ค่าระดับน้ำ ๓๐๕ เมตร ระดับวิกฤติ ๓๐๐ เมตร	๑๘ พ.ย. ๖๔ / ๐๐.๔๑ น.
	บ้านหมักไทร* ตำบลช่อง อำเภอนาโยง จังหวัดตรัง	ค่าระดับน้ำ ๓๓๐ เมตร ระดับวิกฤติ ๓๒๐ เมตร	๑๘ พ.ย. ๖๔ / ๐๒.๔๗ น.
	บ้านกะรน ตำบลกะรน อำเภอเมืองภูเก็ต จังหวัดภูเก็ต	ปริมาณฝนสะสม ๑๒ ชั่วโมง ๑๕๐๐ มิลลิเมตร	๑๘ พ.ย. ๖๔ / ๐๔.๕๕ น.
	บ้านสองพี่น้อง* ตำบลท่าโพธิ์ อำเภอสะเตกา จังหวัดสงขลา	ค่าระดับน้ำ ๔๖๖ เมตร ระดับวิกฤติ ๔๖๕ เมตร	๑๘ พ.ย. ๖๔ / ๑๐.๓๔ น.
เตือนสีเหลือง (เตือนภัย)	บ้านตลาดเทพา* ตำบลเทพา อำเภอเทพา จังหวัดสงขลา	ปริมาณฝนสะสม ๑๒ ชั่วโมง ๑๔๓๐ มิลลิเมตร	๑๗ พ.ย. ๖๔ / ๑๙.๓๐ น.
	บ้านพรุตุ ตำบลเกาะสบบ้า อำเภอเทพา จังหวัดสงขลา	ปริมาณฝนสะสม ๑๒ ชั่วโมง ๑๒๒๐ มิลลิเมตร	๑๗ พ.ย. ๖๔ / ๑๙.๓๒ น.
	บ้านเกาะกาโป ตำบลบันนังสตา อำเภอบันนังสตา จังหวัดยะลา	ปริมาณฝนสะสม ๑๒ ชั่วโมง ๑๑๕.๕ มิลลิเมตร	๑๗ พ.ย. ๖๔ / ๑๙.๓๓ น.
	บ้านโคกตา ตำบลกำแพง อำเภอสะบู่ จังหวัดสตูล	ปริมาณฝนสะสม ๑๒ ชั่วโมง ๑๒๐๐ มิลลิเมตร	๑๗ พ.ย. ๖๔ / ๑๙.๕๗ น.
	บ้านมือจะ ตำบลผดุงภทร อำเภอจะนะ จังหวัดนครราชสีมา	ปริมาณฝนสะสม ๑๒ ชั่วโมง ๑๒๒.๕ มิลลิเมตร	๑๘ พ.ย. ๖๔ / ๐๐.๓๓ น.
	บ้านทุ่งปรือ ตำบลพะตง อำเภอหาดใหญ่ จังหวัดสงขลา	ปริมาณฝนสะสม ๑๒ ชั่วโมง ๑๒๔.๕ มิลลิเมตร	๑๘ พ.ย. ๖๔ / ๐๐.๕๖ น.
	บ้านหมู่เกาะตยุม ตำบลควนโดน อำเภอควนโดน จังหวัดสตูล	ค่าระดับน้ำ ๓๖๔ เมตร ระดับวิกฤติ ๔๐๐ เมตร	๑๘ พ.ย. ๖๔ / ๐๒.๓๗ น.
	บ้านท่าเรือ* ตำบลศรีสาะ อำเภอศรีสาะ จังหวัดนครราชสีมา	ปริมาณฝนสะสม ๑๒ ชั่วโมง ๑๐๘.๕ มิลลิเมตร	๑๘ พ.ย. ๖๔ / ๐๔.๕๙ น.
	บ้านบางหวาน ตำบลกมลา อำเภอเกาะทุ่ง จังหวัดภูเก็ต	ปริมาณฝนสะสม ๑๒ ชั่วโมง ๘๖๐ มิลลิเมตร	๑๘ พ.ย. ๖๔ / ๐๕.๑๗ น.
	บ้านสวนพูน* ตำบลเขาล้าน อำเภอทับสะแก จังหวัดประจวบคีรีขันธ์	ปริมาณฝนสะสม ๑๒ ชั่วโมง ๙๘.๕ มิลลิเมตร	๑๘ พ.ย. ๖๔ / ๐๙.๑๘ น.
เตือนสีเขียว (เฝ้าระวัง)	บ้านโนนเพล ตำบลหนอง อำเภอหนอง จังหวัดนครศรีธรรมราช	ปริมาณฝนสะสม ๑๒ ชั่วโมง ๙๙.๐ มิลลิเมตร	๑๗ พ.ย. ๖๔ / ๑๙.๒๐ น.
	บ้านหน้าเหมือง ตำบลควนทอง อำเภอหนอง จังหวัดนครศรีธรรมราช	ปริมาณฝนสะสม ๑๒ ชั่วโมง ๑๐๓.๕ มิลลิเมตร	๑๗ พ.ย. ๖๔ / ๑๙.๒๙ น.
	บ้านโนน ตำบลปากแพรก อำเภอดอนสัก จังหวัดสุราษฎร์ธานี	ปริมาณฝนสะสม ๑๒ ชั่วโมง ๑๐๐.๐ มิลลิเมตร	๑๗ พ.ย. ๖๔ / ๒๐.๐๓ น.
	บ้านกลาง ตำบลลาภ อำเภอภยง จังหวัดปัตตานี	ปริมาณฝนสะสม ๑๒ ชั่วโมง ๑๐๓.๕ มิลลิเมตร	๑๗ พ.ย. ๖๔ / ๒๐.๓๑ น.
	บ้านควนโต๊ะเหลง ตำบลควนโดน อำเภอควนโดน จังหวัดสตูล	ปริมาณฝนสะสม ๑๒ ชั่วโมง ๑๐๗.๐ มิลลิเมตร	๑๗ พ.ย. ๖๔ / ๒๒.๒๕ น.
	บ้านกือลอง ตำบลลิซัง อำเภอบันนังสตา จังหวัดยะลา	ปริมาณฝนสะสม ๑๒ ชั่วโมง ๑๐๐.๐ มิลลิเมตร	๑๗ พ.ย. ๖๔ / ๒๓.๐๙ น.
	บ้านน้ำหยา ตำบลท่าบุญ อำเภอควนกาหลง จังหวัดสตูล	ปริมาณฝนสะสม ๑๒ ชั่วโมง ๙๙.๐ มิลลิเมตร	๑๗ พ.ย. ๖๔ / ๒๓.๕๘ น.
	บ้านทรายขาวออก ตำบลทรายขาว อำเภอโคกโพธิ์ จังหวัดปัตตานี	ปริมาณฝนสะสม ๑๒ ชั่วโมง ๑๐๑.๐ มิลลิเมตร	๑๗ พ.ย. ๖๔ / ๒๓.๕๙ น.
	บ้านท่าเรือ* ตำบลศรีสาะ อำเภอศรีสาะ จังหวัดนครราชสีมา	ปริมาณฝนสะสม ๑๒ ชั่วโมง ๘๖๐ มิลลิเมตร	๑๘ พ.ย. ๖๔ / ๐๐.๐๒ น.
	บ้านเขาเหล็ก ตำบลทุ่งปราง อำเภอสิชล จังหวัดนครศรีธรรมราช	ปริมาณฝนสะสม ๑๒ ชั่วโมง ๑๐๑.๐ มิลลิเมตร	๑๘ พ.ย. ๖๔ / ๐๑.๐๔ น.
	บ้านไธ้ราษฎร์ ตำบลโคกสะตอ อำเภอศรีสาะ จังหวัดนครราชสีมา	ปริมาณฝนสะสม ๑๒ ชั่วโมง ๑๐๓.๕ มิลลิเมตร	๑๘ พ.ย. ๖๔ / ๐๒.๔๐ น.
	บ้านปูลาดิ ตำบลโคกตา อำเภอธวัช จังหวัดยะลา	ปริมาณฝนสะสม ๑๒ ชั่วโมง ๑๐๓.๐ มิลลิเมตร	๑๘ พ.ย. ๖๔ / ๐๒.๔๒ น.
	บ้านหมู่ไป ตำบลสามัคคี อำเภอศรีสาะ จังหวัดนครราชสีมา	ปริมาณฝนสะสม ๑๒ ชั่วโมง ๑๐๖.๐ มิลลิเมตร	๑๘ พ.ย. ๖๔ / ๐๒.๔๓ น.
	บ้านมะนังบังแยง ตำบลจะนะ อำเภอจะนะ จังหวัดนครราชสีมา	ปริมาณฝนสะสม ๑๒ ชั่วโมง ๑๐๐.๐ มิลลิเมตร	๑๘ พ.ย. ๖๔ / ๐๖.๔๔ น.

***สำนักงานทรัพยากรน้ำภาคที่ ๑๕ ได้ดำเนินการแจ้งอาสาสมัครและเครือข่าย รวมถึงหน่วยงานที่เกี่ยวข้องในพื้นที่เสี่ยงภัยแล้ว

๑๑. พื้นที่ติดตามและเฝ้าระวังสถานการณ์ธรณีพิบัติภัย ณ วันที่ ๑๗ พฤศจิกายน ๒๕๖๔ (กรมทรัพยากรธรณี)

เนื่องจากในพื้นที่เสี่ยงดินถล่มมีฝนตกต่อเนื่อง และมีปริมาณน้ำฝนที่ตกสะสมมาหลายวัน ประกอบกับเกิดน้ำหลากในบางพื้นที่ โดยเฉพาะในบริเวณภาคกลาง จังหวัดประจวบคีรีขันธ์ ภาคใต้ จังหวัดชุมพร สุราษฎร์ธานี นครศรีธรรมราช

พัทลุง สงขลา ปัตตานี ยะลา นราธิวาส ระนอง พังงา กระบี่ ภูเก็ต ตรัง และสตูล ศูนย์ปฏิบัติการธรณีพิบัติภัย จึงได้ทำการเฝ้าระวังและติดตามสถานการณ์ธรณีพิบัติภัยดินถล่มและน้ำป่าไหลหลากเป็นพิเศษ และจะทำการแจ้งอาสาสมัครเครือข่ายในพื้นที่เสี่ยงภัยต่อไป

๑๒. เหตุการณ์วิกฤตน้ำปัจจุบัน ณ วันที่ ๑๘ พฤศจิกายน ๒๕๖๔ [เวลา ๑๕.๐๐ น.(เมื่อวาน) - ๐๘.๐๐ น. (วันนี้)]

ไม่มีสถานการณ์

๑๓. สถานการณ์ภาวะน้ำท่วม และสถานการณ์ฝนแล้ง/ฝนทิ้งช่วง ณ วันที่ ๑๘ พฤศจิกายน ๒๕๖๔ (ปก.)

สถานการณ์อุทกภัย

สถานการณ์อุทกภัยที่เกิดขึ้นจากอิทธิพลของมรสุมตะวันออกเฉียงเหนือที่พัดปกคลุมอ่าวไทยและภาคใต้มีกำลังแรงขึ้น ตั้งแต่วันที่ ๑๐ - ๑๘ พ.ย. ๒๕๖๔ ทำให้บริเวณภาคใต้มีฝนตกหนักถึงหนักมากบางแห่ง ส่งผลให้เกิดน้ำท่วมฉับพลัน น้ำป่าไหลหลาก และน้ำล้นตลิ่ง ในพื้นที่ **๑๐ จ.** (เพชรบุรี **ประจวบคีรีขันธ์** ระนอง ชุมพร สุราษฎร์ธานี นครศรีธรรมราช สงขลา ตรัง ภูเก็ต พังงา) **๔๔ อ. ๑๔๐ ต. ๖๑๐ ม. ประชาชนได้รับผลกระทบ ๑๑,๑๗๔ครัวเรือน มีผู้เสียชีวิต ๕ ราย** (จ.ชุมพร ๔ ราย ชาย ๓ ราย หญิง ๑ ราย จ.นครศรีธรรมราช ๑ ราย ด.ช. ๑ ราย) ยังคงมีสถานการณ์ **๔ จ. ๗ อ. ๒๐ ต. ๗๘ ม. ประชาชนได้รับผลกระทบ ๔,๑๕๑ ครัวเรือน**

๑๔. การคาดหมายลักษณะอากาศ ๗ วันข้างหน้า (ระหว่างวันที่ ๑๗ - ๒๓ พฤศจิกายน ๒๕๖๔)

ในช่วงวันที่ ๑๗ - ๒๑ พ.ย. ๖๔ บริเวณความกดอากาศสูงที่ปกคลุมประเทศไทยตอนบนมีกำลังอ่อน ทำให้บริเวณประเทศไทยตอนบนมีฝนฟ้าคะนองบางแห่ง กับมีหมอกบางในตอนเช้า โดยยังคงมีอากาศเย็นในภาคเหนือ และภาคตะวันออกเฉียงเหนือ สำหรับมรสุมตะวันออกเฉียงเหนือที่พัดปกคลุมอ่าวไทยและภาคใต้มีกำลังอ่อน แต่ยังคงทำให้บริเวณดังกล่าวมีฝนตกหนักบางแห่ง ส่วนคลื่นลมบริเวณอ่าวไทยมีกำลังอ่อนลง โดยอ่าวไทยมีคลื่นสูง ๑-๒ เมตร บริเวณที่มีฝนฟ้าคะนองคลื่นสูงประมาณ ๒ เมตร และทะเลอันดามันคลื่นสูงประมาณ ๑ เมตร

หลังจากนั้นในช่วงวันที่ ๒๒ - ๒๓ พ.ย. ๖๔ บริเวณความกดอากาศสูงกำลังค่อนข้างแรงระลอกใหม่จากประเทศจีน จะแผ่ลงมาปกคลุมภาคตะวันออกเฉียงเหนือของประเทศไทย ทำให้บริเวณดังกล่าวมีฝนฟ้าคะนองเกิดขึ้นในระยะแรก หลังจากนั้นอุณหภูมิจะลดลง ๒-๔ องศาเซลเซียส ส่วนภาคเหนือ ภาคกลาง และภาคตะวันออก จะได้รับผลกระทบในระยะต่อไป สำหรับมรสุมตะวันออกเฉียงเหนือที่พัดปกคลุมอ่าวไทยและภาคใต้จะมีกำลังแรงขึ้น ทำให้บริเวณภาคใต้มีฝนเพิ่มขึ้น ส่วนคลื่นลมบริเวณอ่าวไทยจะมีกำลังแรงขึ้น โดยอ่าวไทยมีคลื่นสูงประมาณ ๒ เมตร บริเวณที่มีฝนฟ้าคะนองคลื่นสูงมากกว่า ๒ เมตร

๑๕. ความช่วยเหลือภัยแล้งสะสมของกรมทรัพยากรน้ำ

ความช่วยเหลือในพื้นที่ประสบปัญหาภัยแล้ง ตั้งแต่วันที่ ๑ ตุลาคม - ๑๗ พฤศจิกายน ๒๕๖๔

หน่วยงาน	จังหวัด	ปริมาณการสูบน้ำ (ลบ.ม.)	ปริมาณการแจกจ่ายน้ำสะอาด (ลิตร)	น้ำดื่มบรรจุขวด (ขวด)	ประโยชน์ที่ได้รับ		
					อุปโภค-บริโภค		พื้นที่เกษตร (ไร่)
					ครัวเรือน	ประชากร	
ภาค ๑	ลำปาง	-	๒๔๕,๔๐๖	๑,๒๐๐	๑๖๗,๕๗๘	๔๔๗,๔๕๒	-
	เชียงใหม่	-	๒๔,๖๒๓	-	๒๑,๒๐๑	๘๗,๖๗๕	-
	แม่ฮ่องสอน	-	๒๔,๐๗๗	-	๙,๒๔๘	๖๐,๙๘๖	-
	เชียงราย	-	๗๑,๐๕๙	-	๕๖,๔๗๑	๑๗๔,๔๗๗	-
	กำแพงเพชร	-	๒๓,๖๓๕	-	๔๔,๑๒๕	๑๗๙,๓๑๐	-
ภาค ๓	อุดรธานี	๖๓,๐๐๐	๓๐,๐๐๐	-	๗๓๐	๓,๔๕๘	๓๒๐
ภาค ๔	ขอนแก่น	๗๕๘,๘๘๐	-	-	๑,๐๖๕	๓,๙๖๘	-
ภาค ๙	น่าน	-	๑,๔๕๐	-	-	๙๕	-
	อุดรดิตถ์	-	๗๙,๔๐๐	-	๑,๒๖๙	๔,๓๗๐	-
	พิษณุโลก	-	-	๑,๕๐๐	-	๑,๐๓๐	-
ภาค ๑๐	สุราษฎร์ธานี	๕๒,๘๐๐	๕๔,๐๐๐	-	๖๔	๓๑๐	๒,๖๐๐
ภาค ๑๑	อำนาจเจริญ	๑๒๒,๔๐๐	-	-	๒,๑๙๓	๖,๓๒๐	๕๐
	๑๒ จังหวัด	๙๙๗,๐๘๐	๕๕๓,๖๕๐	๒,๗๐๐	๓๐๓,๙๔๔	๙๖๙,๔๕๑	๒,๙๗๐

กระทรวงทรัพยากรธรรมชาติและสิ่งแวดล้อม
วันที่ ๑๗ พฤศจิกายน ๒๕๖๔

๑. กรม ทรัพยากรน้ำ สำนักงาน ทรัพยากรน้ำภาค ๓
๒. กิจกรรมที่ดำเนินการ ติดตั้งเครื่องสูบน้ำ ขนาด ๑๐ นิ้ว จำนวน ๑ เครื่อง สูบน้ำช่วยเหลือพื้นที่การเกษตรที่ได้รับผลกระทบจากภัยแล้ง กลุ่มทำวังคอกหัก บ้านท่าเสี้ยว และบ้านคำตระกล้า หมู่ ๗,๙ และ ๑๓ ตำบลสร้างคอม อำเภอสว่างคอม จังหวัดอุดรธานี
๓. ประโยชน์ที่ได้รับ ๗๐๐ ไร่ - ลูกบาศก์เมตร
๕๕ คน ๔๒๖ คน



