



รายงานการเฝ้าระวังติดตามสถานการณ์น้ำและความช่วยเหลือ ศูนย์ปฏิบัติการทรัพยากรธรรมชาติและสิ่งแวดล้อม (ด้านทรัพยากรน้ำ) กระทรวงทรัพยากรธรรมชาติและสิ่งแวดล้อม

ศูนย์ป้องกันวิกฤติน้ำ กรมทรัพยากรน้ำ

โทรศัพท์ ๐ ๒๒๗๑ ๖๐๐๐ ต่อ ๖๔๔๕ โทรสาร ๐ ๒๒๙๘ ๖๖๒๙ www.dwr.go.th IDLine: mekhalawoc Email: mekhala@dwr.mail.go.th

ศูนย์เทคโนโลยีสารสนเทศทรัพยากรน้ำบาดาล กรมทรัพยากรน้ำบาดาล

โทรศัพท์ ๐ ๒๖๖๖ ๗๐๙๐ โทรสาร ๐ ๒๖๖๖ ๗๑๐๐ www.dgr.go.th Email: itcenter@dgr.mail.go.th

สำนักงานนโยบายและแผนทรัพยากรธรรมชาติและสิ่งแวดล้อม

โทรศัพท์ ๐ ๒๒๖๕๖๕๐๐ www.onep.go.th Email: webmaster@onep.go.th

กรมทรัพยากรธรณี

โทรศัพท์ ๐ ๒๖๒๑๙๕๐๐ www.dmr.go.th Email: webmaster@dmr.mail.go.th

รายงานฉบับที่ ๖๒๓/๒๕๖๔

เวลา ๐๘.๐๐ น.

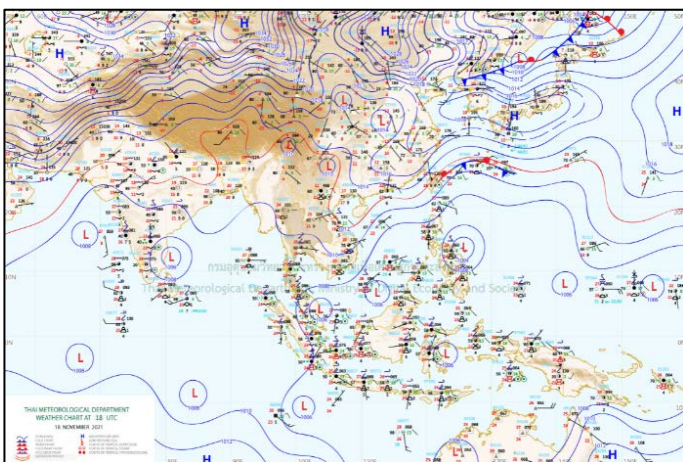
วันที่ ๑๙ พฤศจิกายน ๒๕๖๔

เรียนร.ทส. เลขานุการ ร.ทส. ที่ปรึกษา ร.ทส. ปกท.ทส. รอง ปกท.ทส. อท.ท. และหน่วยงานที่เกี่ยวข้อง

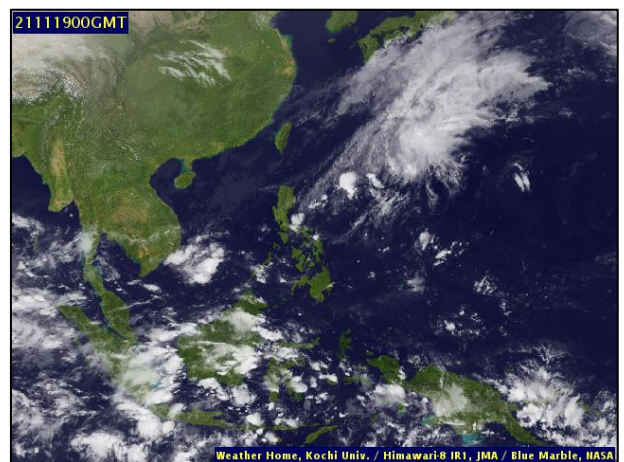
๑. สภาวะอากาศ เวลา ๐๖.๐๐ น. (กรมอุตุนิยมวิทยา)

พยากรณ์อากาศ ๒๔ ชั่วโมงข้างหน้า มรสุมตะวันออกเฉียงเหนือที่พัดปกคลุมอ่าวไทยและภาคใต้ มีกำลังอ่อน ในขณะที่หย่อมความกดอากาศต่ำปกคลุมภาคใต้ตอนล่าง ทำให้ภาคใต้ยังคงมีฝนตกต่อเนื่องและมีฝนตกหนักบางแห่ง ขอให้ประชาชนบริเวณพื้นที่เสี่ยงภัยในบริเวณภาคใต้ระวังอันตรายจากฝนที่ตกหนักและฝนที่สะสมไว้ด้วย

สำหรับบริเวณความกดอากาศสูงหรือมวลอากาศเย็นกำลังอ่อนยังคงปกคลุมประเทศไทยตอนบนและทะเลจีนใต้ ส่งผลทำให้มีลมตะวันออกเฉียงใต้พัดนำความชื้นจากทะเลจีนใต้เข้ามาปกคลุมภาคตะวันออกเฉียงเหนือตอนล่าง ภาคตะวันออก และภาคกลาง ลักษณะเช่นนี้ทำให้บริเวณดังกล่าวมีฝนเกิดขึ้นได้ในระยะนี้ และยังคงมีอากาศเย็นในภาคเหนือ และภาคตะวันออกเฉียงเหนือ กับมีหมอกในตอนเช้า ขอให้ประชาชนบริเวณประเทศไทยตอนบนระวังอันตรายในการสัญจรผ่านบริเวณที่มีหมอกไว้ด้วย

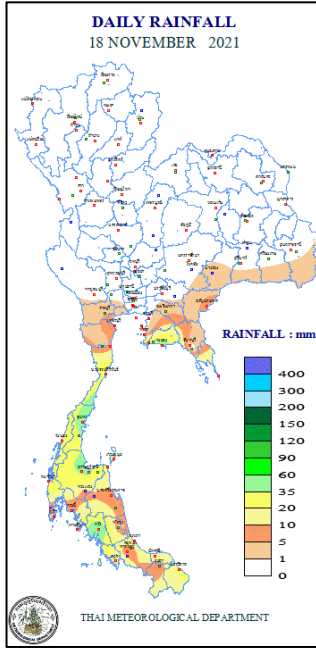


แผนที่อากาศ วันที่ ๑๙ พ.ย. ๒๕๖๔ เวลา ๐๑.๐๐ น.



ภาพถ่ายดาวเทียม วันที่ ๑๙ พ.ย. ๒๕๖๔ เวลา ๐๗.๐๐ น.

๒. ปริมาณฝนสะสม ณ เวลา ๐๗.๐๐น.(เมื่อวาน) - ๐๗.๐๐ น.(วันนี้) (กรมอุตุนิยมวิทยา)



จุดตรวจวัด	ปริมาณฝน (มม.)
จ.ตรัง	๕๕.๔
จ.ระยอง	๕๐.๙
จ.ชลบุรี (สัตหีบ)	๔๔.๒
จ.สุราษฎร์ธานี	๔๒.๘
จ.ชุมพร (สวี สกษ.)	๓๖.๖
จ.พังงา (ตะกั่วป่า)	๓๕.๐
จ.ตราด	๓๔.๖

๓. ปริมาณฝนสะสมของพื้นที่ลาดเชิงเขา ๑๒ ชม. ที่ผ่านมา (กรมทรัพยากรน้ำ)

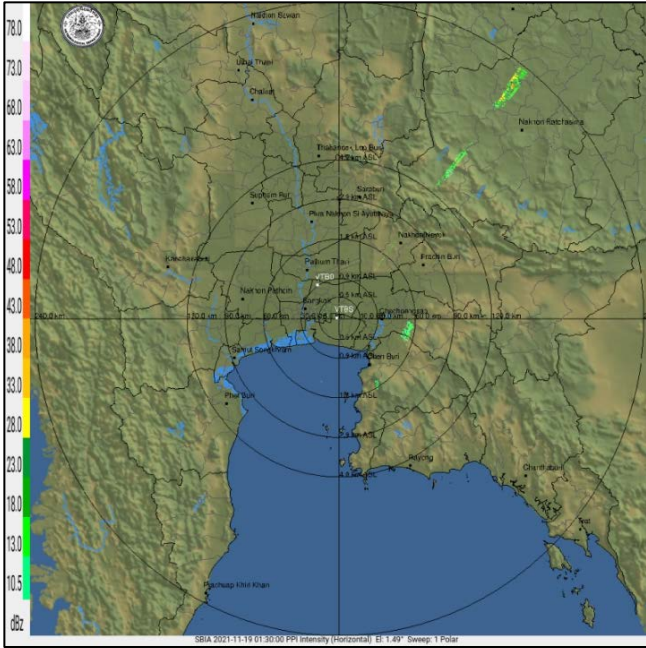
รหัสสถานี	จุดตรวจวัด	ปริมาณฝน (มม./๑๒ ชม.)
STN๐๐๘๑	บ้านสวนส้ม ต.เขาล้าน อ.ทับสะแก จ.ประจวบคีรีขันธ์	๕๖.๐
STN๑๗๕๗	บ้านคลองทรายขาว ต.คลองยา อ.อ่าวลึก จ.กระบี่	๕๕.๕
STN๐๗๘๗	บ้านคลองพร้าว ต.เกาะช้าง อ.เกาะช้าง จ.ตราด	๔๙.๕
STN๐๘๑๕	บ้านคลองแรด ต.แหลมสัก อ.อ่าวลึก จ.กระบี่	๔๗.๕
STN๑๖๘๓	บ้านสันติสุข ต.บ้านเสด็จ อ.เคียนซา จ.สุราษฎร์ธานี	๔๕.๕
STN๑๖๘๓	บ้านสันติสุข ต.บ้านเสด็จ อ.เคียนซา จ.สุราษฎร์ธานี	๔๕.๕
STN๑๘๐๕	บ้านคลองเหียง ต.ท่าฉาง อ.ท่าฉาง จ.สุราษฎร์ธานี	๔๑.๕
STN๑๗๗๗	บ้านบางเตยกลาง ต.บางเตย อ.เมืองพังงา จ.พังงา	๓๘.๕
STN๑๖๓๘	บ้านพุนหาย ต.ห้วยทรายเหนือ อ.ชะอำ จ.เพชรบุรี	๓๗.๐
STN๑๗๖๕	บ้านลุ่มเกรียบ ต.ทับปุด อ.ทับปุด จ.พังงา	๓๕.๕

๔. ค่าความชื้นในดิน (กรมทรัพยากรน้ำ/คณะกรรมการแม่ข่าย)

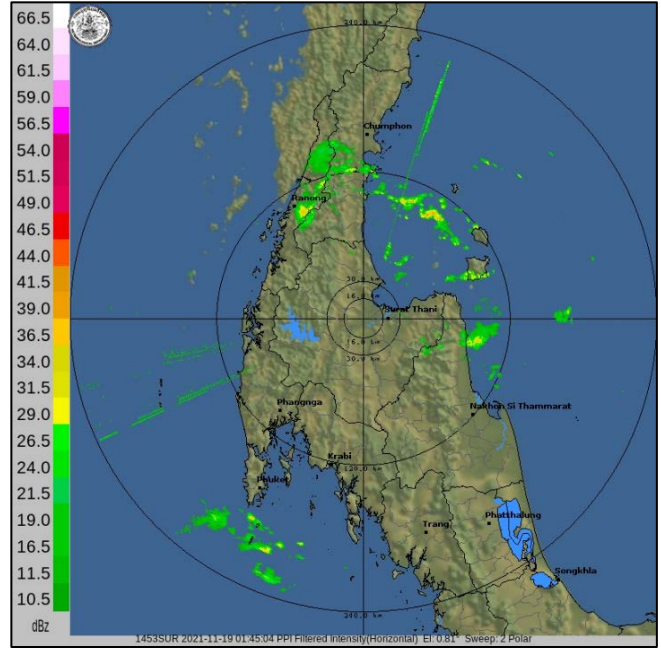
ภูมิภาค	ความชื้นในดิน [-] ๑ พ.ย. ๖๔	ความชื้นในดิน [-] ๑๘ พ.ย. ๖๔	แนวโน้ม
เหนือ	๒๐-๔๐	๒๐-๔๐	ทรงตัว
กลาง	๘๐-๑๐๐	๖๐-๘๐	ลดลง
ตะวันออกเฉียงเหนือ	๖๐-๘๐	๔๐-๖๐	ลดลง
ตะวันออก	๖๐-๘๐	๖๐-๘๐	ทรงตัว
ตะวันตก	๖๐-๘๐	๖๐-๘๐	ทรงตัว
ใต้	๖๐-๘๐	๘๐-๑๐๐	เพิ่มขึ้น

หมายเหตุ : ความชื้นในดิน ๐ หมายถึง ดินที่แห้งสนิท และ ๑๐๐ หมายถึง ดินที่อิ่มน้ำ

๕. เรดาร์ตรวจอากาศ ณ วันที่ ๑๙ พฤศจิกายน ๒๕๖๔ (กรมอุตุนิยมวิทยา)



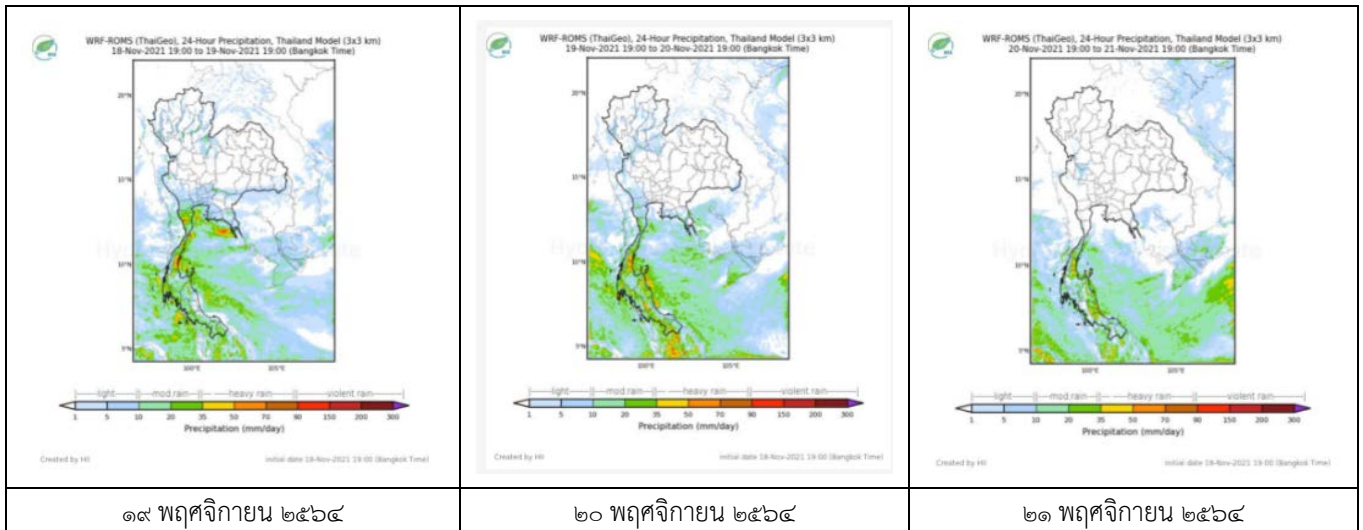
สถานีสุวรรณภูมิ เวลา ๐๘.๓๐ น.



สถานีสุราษฎร์ธานี เวลา ๐๘.๔๕ น.

จากเรดาร์ตรวจอากาศจะพบว่ามีกลุ่มเมฆฝนบริเวณภาคกลางและภาคใต้ของประเทศไทย

๖. แผนภาพคาดการณ์ฝนล่วงหน้า ๓ วัน (สถาบันสารสนเทศทรัพยากรน้ำ (องค์การมหาชน))



๑๙ พฤศจิกายน ๒๕๖๔

๒๐ พฤศจิกายน ๒๕๖๔

๒๑ พฤศจิกายน ๒๕๖๔

๗. สถานการณ์น้ำในแหล่งเก็บกักน้ำ ณ วันที่ ๑๙ พฤศจิกายน ๒๕๖๔ (กรมชลประทาน กรมทรัพยากรน้ำ และสทช.)

๗.๑ ปริมาณน้ำในอ่างฯ ๕๔,๗๑๘ ล้าน ลบ.ม. คิดเป็นร้อยละ ๗๗ (ปริมาณน้ำใช้การได้ ๓๑,๑๗๖ ล้าน ลบ.ม. คิดเป็นร้อยละ ๖๖) ปริมาณน้ำในอ่างฯ เทียบกับปี ๒๕๖๓ (๔๔,๓๖๙ ล้าน ลบ.ม. คิดเป็นร้อยละ ๖๓) มากกว่าปี ๒๕๖๓ จำนวน ๑๐,๓๕๐ ล้าน ลบ.ม. ปริมาณน้ำไหลลงอ่างฯ จำนวน ๙๒.๙๔ ลบ.ม. ปริมาณน้ำระบาย จำนวน ๗๓.๕๕ ล้าน ลบ.ม. สามารถรับน้ำได้อีก ๑๖,๕๓๖ ล้าน ลบ.ม.

อ่างเก็บน้ำ	ความจุที่ รณก. (ล้าน ลบ.ม.)	ปริมาณ น้ำในอ่าง		ปริมาณ น้ำใช้การได้		ปริมาณ น้ำไหลลงอ่าง		ปริมาณ น้ำระบาย		ปริมาณน้ำ รับได้อีก (ล้าน ม. ^๓) (ความจุที่ รณก.- ปริมาณน้ำปัจจุบัน)
		ปริมาณ (ล้าน ม. ^๓)	% น้ำเก็บ กัก	ปริมาณ (ล้าน ม. ^๓)	% น้ำใช้ การ	วันนี้ (ล้าน ม. ^๓)	เมื่อวาน (ล้าน ม. ^๓)	วันนี้ (ล้าน ม. ^๓)	เมื่อวาน (ล้าน ม. ^๓)	
๑.ภูมิพล	๑๓,๕๖๒	๘,๓๕๗	๖๒	๔,๕๕๗	๔๗	๑๑.๔๗	๑๐.๔๓	๔.๐๐	๓.๐๐	๕,๑๐๕
๒.สิริกิติ์	๙,๕๑๐	๔,๕๒๓	๔๘	๑,๖๗๓	๒๕	๖.๔๕	๖.๓๘	๔.๑๐	๔.๐๒	๔,๙๘๗
๓.จุฬารัตน์	๑๖๔	๑๖๐	๙๗	๑๒๓	๙๗	๐.๔๑	๐.๔๔	๐.๖๐	๐.๕๒	๔

๔.อุบลรัตน์	๒,๔๓๑	๒,๖๓๔	๑๐๘	๒,๐๕๓	๑๑๑	๓.๕๕	๗.๖๒	๑๘.๐๐	๑๗.๙๙	เต็มความจุ
๕.ลำปาง	๑,๙๘๐	๑,๒๗๔	๖๔	๑,๑๗๔	๖๒	๑.๑๑	๑.๑๒	๐.๐๔	๐.๐๔	๗๐๖
๖.สิรินธร	๑,๙๖๖	๑,๗๙๘	๙๑	๙๖๗	๘๕	๐.๙๐	๐.๙๐	๐.๐๐	๐.๐๐	๑๖๘
๗.ป่าสักชลสิทธิ์	๙๖๐	๙๘๖	๑๐๓	๙๘๓	๑๐๓	๓.๐๖	๓.๒๗	๓.๐๖	๓.๐๕	เต็มความจุ
๘.ศรีนครินทร์	๑๗,๗๔๕	๑๖,๒๒๓	๙๑	๕,๙๕๘	๘๐	๑๕.๐๑	๑๖.๖๗	๖.๐๘	๖.๐๐	๑,๕๒๒
๙.วีรลพการณ	๘,๘๖๐	๗,๗๔๑	๘๗	๔,๗๒๙	๘๑	๕.๒๘	๕.๒๔	๘.๐๔	๗.๙๙	๑,๑๑๙
๑๐.ขุนด่านปราการชล	๒๒๔	๒๒๒	๙๙	๒๑๗	๙๙	๐.๑๖	๐.๐๖	๐.๖๐	๐.๘๐	๒
๑๑.รัชชประภา	๕,๖๓๙	๔,๓๘๖	๗๘	๓,๐๓๕	๕๔	๑๗.๒๕	๖.๘๓	๗.๕๗	๘.๐๓	๑,๒๕๓
๑๒.บางกลาง	๑,๔๕๔	๗๓๐	๕๐	๔๕๔	๓๙	๑๑.๕๓	๗.๔๘	๕.๙๘	๕.๙๔	๗๒๔

๗.๒ อ่างเก็บน้ำขนาดกลาง ๔๑๒ แห่ง มีปริมาณน้ำ ๔,๖๒๑ ล้าน ลบ.ม. (๙๐%) ปริมาณน้ำใช้การ ๔,๒๓๒ ล้าน ลบ.ม. (๘๙%)

๗.๔ แหล่งน้ำในพื้นที่นอกเขตชลประทาน ๑๐๒,๐๙๙ แห่ง มีปริมาณน้ำรวม ๗,๗๐๕ ล้าน ลบ.ม. (๙๐%)

๗.๕ อ่างเก็บน้ำขนาดกลางนอกเขตชลประทาน ๖๕ แห่ง ภายใต้การดูแลของกรมทรัพยากรน้ำปริมาณน้ำปัจจุบัน ๑๙๗.๕๘ ล้านลบ.ม. (๘๔%)

ภูมิภาค	จำนวน (แห่ง)	ปริมาณรวม (ล้าน ลบ.ม.)	ปริมาณน้ำ (ล้าน ลบ.ม.)							ปัจจุบัน	
			เดือน							๑๗ พ.ย ๖๔	ร้อยละ
			พ.ค. ๖๔	มิ.ย. ๖๔	ก.ค. ๖๔	ส.ค. ๖๔	ก.ย. ๖๔	ต.ค. ๖๔			
เหนือ	๑๗,๒๔๙	๑,๑๐๓	๓๕๓.๔๑	๓๖๕.๔๑	๓๕๐.๙๔	๓๙๔.๓๗	๔๒๓.๔๖	๗๙๙.๖๗	๘๑๕.๒๖	๘๓	
ตะวันออกเฉียงเหนือ	๕๔,๕๕๗	๓,๕๖๔	๒,๑๗๐.๘๐	๒,๑๓๓.๖๔	๒,๑๕๐.๓๖	๒,๒๓๕.๕๕	๒,๑๔๖.๔๑	๓,๙๖๖.๖๕	๓,๙๕๖.๘๔	๙๓	
กลาง	๑๖,๓๖๗	๑,๑๓๗	๗๕๑.๒๒	๗๓๒.๐๔	๖๐๙.๗๔	๗๒๓.๖๘	๖๙๐.๗๓	๑,๕๒๐.๓๒	๑,๕๕๓.๕๕	๑๐๑	
ตะวันออกเฉียง	๗,๘๐๔	๖๓๕	๕๐๐.๓๙	๕๒๒.๕๕	๔๗๙.๖๕	๕๔๐.๔๐	๖๒๕.๔๘	๙๙๙.๕๖	๑,๐๑๕.๗๕	๑๐๒	
ตะวันตก	๒,๕๐๖	๗๑๑	๑๑๙.๘๔	๑๑๓.๙๒	๙๖.๓๔	๙๔.๔๓	๙๑.๙๗	๑๕๖.๗๐	๑๖๔.๓๕	๑๐๖	
ใต้	๓,๖๒๖	๑,๓๑๙	๒๔๒.๑๗	๒๒๖.๔๓	๒๐๐.๙๕	๑๙๕.๒๒	๑๘๘.๕๘	๑๙๙.๒๐	๒๐๙.๔๑	๕๙	
รวม	๑๐๒,๐๙๙	๘,๔๗๐	๔,๑๓๗.๘๓	๔,๐๙๓.๙๙	๓,๘๘๗.๙๙	๔,๑๘๓.๖๕	๔,๑๖๖.๖๓	๗,๖๔๒.๑๐	๗,๗๐๕.๑๕	๘๙	

๘. สถานการณ์น้ำในประเทศ ณ วันที่ ๑๖ - ๑๙ พฤศจิกายน ๒๕๖๔ (กรมชลประทาน)

สถานี	แม่น้ำ	อำเภอ	จังหวัด	ระดับตลิ่ง (ม.รทก.)	ระดับน้ำ (ม.รทก.)				แนวโน้ม	เปรียบเทียบระดับตลิ่ง
					อังคาร	พุธ	พฤหัสบดี	ศุกร์		
					๑๖ พ.ย.	๑๗ พ.ย.	๑๘ พ.ย.	๑๙ พ.ย.		
P.๑	ปิง	เมือง	เชียงใหม่	๓.๗๐	๑.๔๐	๑.๕๓	๑.๕๒	๑.๕๙	เพิ่มขึ้น	-๒.๑๑
W.๑C	วัง	เมือง	ลำปาง	๕.๒๐	๐.๑๖	๐.๑๑	๐.๒๐	๐.๒๑	เพิ่มขึ้น	-๔.๙๙
Y.๑๖	ยม	บางระกำ	พิษณุโลก	๗.๓๐	๗.๗๘	๗.๕๙	๗.๔๓	๗.๒๓	ลดลง	-๐.๐๗
N.๗A	น่าน	เมือง	พิจิตร	๙.๘๗	๔.๑๑	๓.๘๕	๓.๖๔	๓.๕๑	ลดลง	-๖.๓๖
C.๒	เจ้าพระยา	เมือง	นครสวรรค์	๒๖.๒๐	๒๑.๒๕	๒๑.๐๒	๒๐.๘๒	๒๐.๖๑	ลดลง	-๕.๕๙
C.๑๓	เจ้าพระยา	สรรพยา	ชัยนาท	๑๖.๓๔	๑๑.๘๖	๑๑.๒๙	๑๐.๘๕	๑๐.๖๑	ลดลง	-๕.๗๓
M.๖A	มูล	สตึก	บุรีรัมย์	๖.๐๐	๗.๒๒	๗.๑๓	๗.๐๒	๖.๙๓	ลดลง	ล้นตลิ่ง
M.๗	มูล	เมือง	อุบลราชธานี	๗.๐๐	๗.๕๙	๗.๕๕	๗.๕๐	๗.๔๕	ลดลง	ล้นตลิ่ง
M.๑๙๑	ลำตะคอง	เมือง	นครราชสีมา	๓.๕๐	๑.๔๗	๑.๓๘	๑.๕๒	๑.๗๑	เพิ่มขึ้น	-๑.๗๙
M.๖๙	ลำเซบก	โครงการพิเศษ	อุบลราชธานี	๗.๓๐	๕.๔๐	๕.๕๑	๕.๖๑	๕.๖๑	ทรงตัว	-๑.๖๙
X.๖๔	คลองท่ามะ	ท่ามะ	ชุมพร	๑๗.๑๓	๑๖.๕๒	๑๕.๐๔	๑๓.๙๗	๑๕.๔๖	เพิ่มขึ้น	-๑.๖๗
X.๑๔๙	คลองกลาย	นบพิตำ	นครศรีธรรมราช	๓๓.๙๖	๒๘.๙๓	๒๘.๙๕	๒๙.๔๐	๒๙.๐๖	ลดลง	-๔.๙๐
X.๒๗๔	แม่น้ำโกลก	แว้ง	นราธิวาส	๒๔.๑๘	๑๙.๐๗	๑๙.๘๓	๒๑.๐๘	๑๙.๕๔	ลดลง	-๔.๖๔
X.๓๗A	แม่น้ำตาปี	พระแสง	สุราษฎร์ธานี	๑๑.๗๐	๑๐.๐๐	๙.๙๕	๙.๙๔	๙.๙๕	เพิ่มขึ้น	-๑.๗๕

*** ยังไม่ได้รับรายงาน

๙. สถานการณ์น้ำในพื้นที่ลุ่มน้ำโขง ณ วันที่ ๑๙ พฤศจิกายน ๒๕๖๔ (คณะกรรมการจัดการแม่น้ำโขง)

สถานี	ระดับอ้างอิง (ม.รทก.)	ระดับตลิ่ง (ม.)	ระดับน้ำ (ม.)					เปรียบเทียบระดับตลิ่ง (ม.)	ผลต่างของระดับน้ำ (ม.)		แนวโน้ม
			๑๕ พ.ย.	๑๖ พ.ย.	๑๗ พ.ย.	๑๘ พ.ย.	๑๙ พ.ย.		๓ วันย้อนหลัง	๕ วันย้อนหลัง	
อ.เชียงแสน จ.เชียงราย	๓๕๗.๑๑๐	๑๒.๘๐	๒.๒๙	๒.๒๗	๒.๕๘	๒.๗๙	๒.๘๒	-๙.๙๘	๐.๒๔	๐.๕๓	เพิ่มขึ้น
อ.เชียงคาน จ.เลย	๑๙๔.๑๑๘	๑๖.๐๐	๕.๙๔	๖.๐๓	๖.๑๒	๕.๙๒	๕.๗๔	-๑๐.๒๖	-๐.๓๘	-๐.๒๐	ลดลง
อ.เมือง จ.หนองคาย	๑๕๓.๖๔๘	๑๒.๒๐	๒.๙๐	๒.๗๘	๒.๘๕	๒.๙๐	๒.๘๓	-๙.๓๗	-๐.๐๒	-๐.๐๗	ลดลง
อ.เมือง จ.นครพนม	๑๓๒.๖๘๐	๑๒.๐๐	๒.๕๗	๒.๔๐	๒.๓๓	๒.๒๙	๒.๒๔	-๙.๗๖	-๐.๐๙	-๐.๓๓	ลดลง
อ.เมือง จ.มุกดาหาร	๑๒๔.๒๑๙	๑๒.๕๐	๒.๙๐	๒.๗๓	๒.๖๒	๒.๕๙	๒.๕๔	-๙.๙๖	-๐.๐๘	-๐.๓๖	ลดลง
อ.โขงเจียม จ.อุบลราชธานี	๘๙.๐๓๐	๑๔.๕๐	๔.๙๐	๔.๘๘	๔.๗๐	๔.๕๗	๔.๕๑	-๙.๙๙	-๐.๑๙	-๐.๓๙	ลดลง

*** ไม่มีสถานการณ์

๑๐. สถานการณ์เตือนภัย Early Warning ณ วันที่ ๑๘ พฤศจิกายน ๒๕๖๔ (กรมทรัพยากรน้ำ)

การแจ้งเตือน	สถานี	การแจ้งเตือน	ช่วงเวลา
เตือนสีแดง (อพยพ)	-	-	-
เตือนสีเหลือง (เตือนภัย)	-	-	-
เตือนสีเขียว (เฝ้าระวัง)	บ้านควน ตำบลพะโต๊ะ อำเภอบึงสามพัน จังหวัดบึงสามพัน บ้านบางเตยกลาง ตำบลบางเตย อำเภอเมืองพังงา จังหวัดพังงา	ปริมาณฝนสะสม ๑๒ ชั่วโมง ๙๙.๕ มิลลิเมตร ปริมาณฝนสะสม ๑๒ ชั่วโมง ๑๐๗.๐ มิลลิเมตร	๑๘ พ.ย. ๖๔ / ๑๗.๕๔ น. ๑๘ พ.ย. ๖๔ / ๒๐.๔๒ น.

***สำนักงานทรัพยากรน้ำภาคที่เกี่ยวข้องได้ดำเนินการแจ้งอาสาสมัครและเครือข่าย รวมถึงหน่วยงานที่เกี่ยวข้องในพื้นที่เสี่ยงภัยแล้ว

๑๑. พื้นที่ติดตามและเฝ้าระวังสถานการณ์ธรณีพิบัติภัย ณ วันที่ ๑๙ พฤศจิกายน ๒๕๖๔ (กรมทรัพยากรธรณี)

เนื่องจากในพื้นที่เสี่ยงดินถล่มยังคงมีฝนตกหนักและตกอย่างต่อเนื่อง โดยเฉพาะในบริเวณภาคกลาง จังหวัดประจวบคีรีขันธ์ และภาคใต้ จังหวัดชุมพร พังงา และภูเก็ต ศูนย์ปฏิบัติการธรณีพิบัติภัยจึงได้ทำการเฝ้าระวังและติดตามสถานการณ์ธรณีพิบัติภัยดินถล่มและน้ำป่าไหลหลากเป็นพิเศษ และจะทำการแจ้งอาสาสมัครเครือข่ายในพื้นที่เสี่ยงภัยต่อไป

๑๒. เหตุการณ์วิกฤตน้ำปัจจุบัน ณ วันที่ ๑๙ พฤศจิกายน ๒๕๖๔ [เวลา ๑๕.๐๐ น.(เมื่อวาน) - ๐๘.๐๐ น. (วันนี้)]

ไม่มีสถานการณ์

๑๓. สถานการณ์ภาวะน้ำท่วม และสถานการณ์ฝนแล้ง/ฝนทิ้งช่วง ณ วันที่ ๑๙ พฤศจิกายน ๒๕๖๔ (ปก.)

สถานการณ์อุทกภัย

สถานการณ์อุทกภัยที่เกิดขึ้นจากอิทธิพลของมรสุมตะวันออกเฉียงเหนือที่พัดปกคลุมอ่าวไทยและภาคใต้มีกำลังแรงขึ้น ตั้งแต่วันที่ ๑๐ - ๑๙ พ.ย. ๒๕๖๔ ทำให้บริเวณภาคใต้มีฝนตกหนักถึงหนักมากบางแห่ง ส่งผลให้เกิดน้ำท่วมฉับพลัน น้ำป่าไหลหลาก และน้ำล้นตลิ่ง ในพื้นที่ ๑๑ จ. (เพชรบุรี ประจวบคีรีขันธ์ ระนอง ชุมพร สุราษฎร์ธานี นครศรีธรรมราช สงขลา ตรัง ภูเก็ต พังงา สตูล) ๕๓ อ. ๑๕๗ ต. ๖๕๙ ม. ประชาชนได้รับผลกระทบ ๑๒,๓๗๑ครัวเรือน มีผู้เสียชีวิต ๕ ราย (จ.ชุมพร ๔ ราย ชาย ๓ ราย หญิง ๑ ราย จ.นครศรีธรรมราช ๑ ราย ด.ช. ๑ ราย) ยังคงมีสถานการณ์ ๔ จ. ๖ อ. ๒๐ ต. ๗๘ ม. ประชาชนได้รับผลกระทบ ๔,๑๓๘ ครัวเรือน

๑๔. การคาดหมายลักษณะอากาศ ๗ วันข้างหน้า (ระหว่างวันที่ ๑๘ - ๒๔ พฤศจิกายน ๒๕๖๔)

ในช่วงวันที่ ๑๘- ๒๑ พ.ย. ๖๔ บริเวณความกดอากาศสูงที่ปกคลุมประเทศไทยตอนบนมีกำลังอ่อน ทำให้บริเวณประเทศไทยตอนบนมีฝนฟ้าคะนองบางแห่ง กับมีหมอกบางในตอนเช้า โดยยังคงมีอากาศเย็นในภาคเหนือ และภาคตะวันออกเฉียงเหนือ สำหรับมรสุมตะวันออกเฉียงเหนือที่พัดปกคลุมอ่าวไทยและภาคใต้มีกำลังอ่อน แต่ยังคงทำให้บริเวณดังกล่าวมีฝนตกหนักบางแห่ง ส่วนคลื่นลมบริเวณอ่าวไทยมีกำลังอ่อนลง โดยอ่าวไทยมีคลื่นสูง ๑-๒ เมตร บริเวณที่มีฝนฟ้าคะนองคลื่นสูงประมาณ ๒ เมตร และทะเลอันดามันคลื่นสูงประมาณ ๑ เมตร

หลังจากนั้นในช่วงวันที่ ๒๒ - ๒๔ พ.ย. ๖๔ บริเวณความกดอากาศสูงกำลังค่อนข้างแรงระลอกใหม่จากประเทศจีน จะแผ่ลงมาปกคลุมภาคตะวันออกเฉียงเหนือของประเทศไทย ทำให้บริเวณดังกล่าวมีฝนฟ้าคะนองเกิดขึ้นในระยะแรก หลังจากนั้นอุณหภูมิจะลดลง ๓-๕ องศาเซลเซียส ส่วนภาคเหนือ ภาคกลาง และภาคตะวันออก จะได้รับผลกระทบในระยะต่อไป สำหรับมรสุมตะวันออกเฉียงเหนือที่พัดปกคลุมอ่าวไทยและภาคใต้จะมีกำลังแรงขึ้น ทำให้บริเวณภาคใต้มีฝนเพิ่มขึ้น ส่วนคลื่นลมบริเวณอ่าวไทยจะมีกำลังแรงขึ้น โดยอ่าวไทยมีคลื่นสูงประมาณ ๒ เมตร บริเวณที่มีฝนฟ้าคะนองคลื่นสูงมากกว่า ๒ เมตร

๑๕. ความช่วยเหลือภัยแล้งสะสมของกรมทรัพยากรน้ำ

ความช่วยเหลือในพื้นที่ประสบปัญหาภัยแล้ง ตั้งแต่วันที่ ๑ ตุลาคม - ๑๗ พฤศจิกายน ๒๕๖๔

หน่วยงาน	จังหวัด	ปริมาณการ สูบน้ำ (ลบ.ม.)	ปริมาณการ แจกจ่ายน้ำ สะอาด (ลิตร)	น้ำดื่มบรรจุ ขวด (ขวด)	ประโยชน์ที่ได้รับ		
					อุปโภค-บริโภค		พื้นที่เกษตร (ไร่)
					ครัวเรือน	ประชากร	
ภาค ๑	ลำปาง	-	๒๔๕,๔๐๖	๑,๒๐๐	๑๖๗,๕๗๘	๔๔๗,๔๕๒	-
	เชียงใหม่	-	๒๔,๖๒๓	-	๒๑,๒๐๑	๘๗,๖๗๕	-
	แม่ฮ่องสอน	-	๒๔,๐๗๗	-	๙,๒๔๘	๖๐,๙๘๖	-
	เชียงราย	-	๗๑,๐๕๙	-	๕๖,๔๗๑	๑๗๔,๔๗๗	-
	กำแพงเพชร	-	๒๓,๖๓๕	-	๔๔,๑๒๕	๑๗๙,๓๑๐	-
ภาค ๓	อุดรธานี	๖๓,๐๐๐	๓๐,๐๐๐	-	๗๓๐	๓,๔๕๘	๓๒๐
ภาค ๔	ขอนแก่น	๗๕๘,๘๘๐	-	-	๑,๐๖๕	๓,๙๖๘	-
ภาค ๙	น่าน	-	๑,๔๕๐	-	-	๙๕	-
	อุดรดิตถ์	-	๗๙,๔๐๐	-	๑,๒๖๙	๔,๓๗๐	-
	พิษณุโลก	-	-	๑,๕๐๐	-	๑,๐๓๐	-
ภาค ๑๐	สุราษฎร์ธานี	๕๒,๘๐๐	๕๔,๐๐๐	-	๖๔	๓๑๐	๒,๖๐๐
ภาค ๑๑	อำนาจเจริญ	๑๒๒,๔๐๐	-	-	๒,๑๙๓	๖,๓๒๐	๕๐
	๑๒ จังหวัด	๙๙๗,๐๘๐	๕๕๓,๖๕๐	๒,๗๐๐	๓๐๓,๙๔๔	๙๖๙,๔๕๑	๒,๙๗๐

จึงเรียนมาเพื่อโปรดทราบ

นายภาดล ถาวรภุชรัตน์
อธิบดีกรมทรัพยากรน้ำ
ประธานคณะกรรมการศูนย์ปฏิบัติการ
ทรัพยากรธรรมชาติและสิ่งแวดล้อม
(ด้านทรัพยากรน้ำ)