

# รายงานสถานการณ์น้ำลุ่มน้ำทะเลสาบสงขลา

## วันที่ 15 พฤศจิกายน 2564

### 1. สภาพภูมิอากาศ

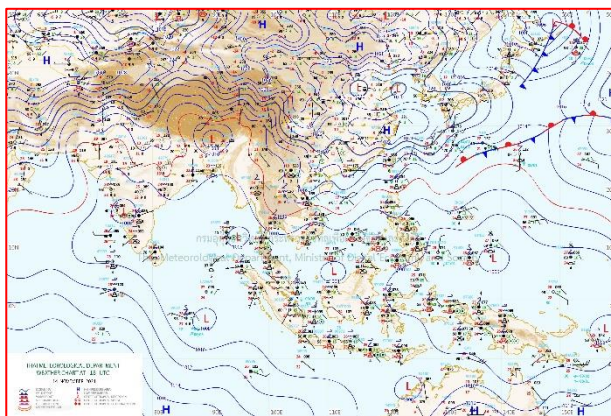
#### ลักษณะอากาศทั่วไป (ที่มา: กรมอุตุนิยมวิทยา)

พยากรณ์อากาศ 24 ชั่วโมงข้างหน้า หย่อมความกดอากาศต่ำปกคลุมบริเวณทะเลอันดามันตอนบน ประกอบกับมรสุมตะวันออกเฉียงเหนือ ที่พัดปกคลุมอ่าวไทย และภาคใต้ ยังมีกำลังค่อนข้างแรง ทำให้ภาคใต้ ยังคงมีฝนตกหนักบางแห่ง ขอให้ประชาชนบริเวณพื้นที่เสี่ยงภัยในบริเวณภาคใต้ควรระวังอันตรายจากฝนตกหนักและฝนที่ตกสะสม ซึ่งอาจทำให้เกิดน้ำท่วมฉับพลัน น้ำป่าไหลหลาก และน้ำล้นตลิ่งได้ ส่วนคลื่นลม บริเวณอ่าวไทยมีกำลังค่อนข้างแรง โดยอ่าวไทยและทะเลอันดามันตอนบนมีคลื่นสูงประมาณ 2 เมตร บริเวณที่มีฝนฟ้าคะนองคลื่นสูงมากกว่า 3 เมตร และทะเลอันดามันตอนล่างคลื่นสูง 1-2 เมตร ขอให้ชาวเรือควรเดินเรือด้วยความระมัดระวัง สำหรับบริเวณความกดอากาศสูงหรือมวลอากาศเย็นที่ปกคลุมประเทศไทยตอนบนมีกำลังอ่อน แต่ยังคงทำให้ภาคเหนือ และภาคตะวันออกเฉียงเหนือมีอากาศเย็นในตอนเช้า

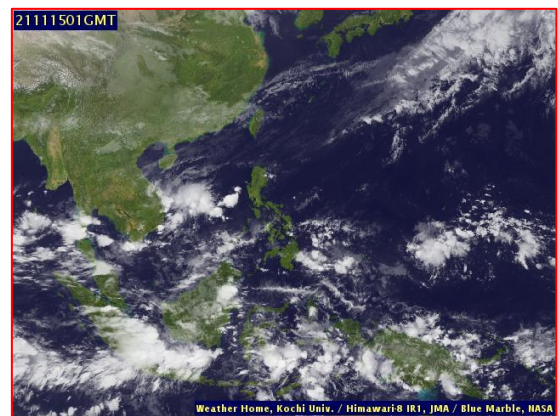
**สภาพอากาศภาคใต้ (ฝั่งตะวันออก)** มีฝนฟ้าคะนองร้อยละ 70 ของพื้นที่ กับมีฝนตกหนักบางแห่ง บริเวณจังหวัดประจวบคีรีขันธ์ และชุมพร อุณหภูมิต่ำสุด 23-24 องศาเซลเซียส อุณหภูมิสูงสุด 27-32 องศาเซลเซียส ลมตะวันออกเฉียงเหนือ ความเร็ว 20-35 กม./ชม. ทะเลมีคลื่นสูงประมาณ 2 เมตร บริเวณที่มีฝนฟ้าคะนองคลื่นสูงมากกว่า 3 เมตร

#### ผลคาดการณ์ปริมาณน้ำฝนล่วงหน้า 1-7 วัน ภาคใต้ (ฝั่งตะวันออก)

มีฝนฟ้าคะนอง ร้อยละ 60-70 ของพื้นที่ กับมีฝนตกหนักบางแห่ง ตลอดช่วง ในช่วงวันที่ 14 - 15 พ.ย. 64 ลมตะวันออกเฉียงเหนือ ความเร็ว 20-35 กม./ชม. ทะเลมีคลื่นสูงประมาณ 2 เมตร บริเวณที่มีฝนฟ้าคะนองคลื่นสูงมากกว่า 3 เมตร ส่วนในวันที่ 16 - 20 พ.ย. 64 ลมตะวันออกเฉียงเหนือ ความเร็ว 15-35 กม./ชม. ทะเลมีคลื่นสูง 1-2 เมตร บริเวณที่มีฝนฟ้าคะนองคลื่นสูงประมาณ 2 เมตร อุณหภูมิต่ำสุด 23-26 องศาเซลเซียส อุณหภูมิสูงสุด 27-32 องศาเซลเซียส



แผนที่อากาศ วันที่ 15 พ.ย. 2564 เวลา 01.00 น.



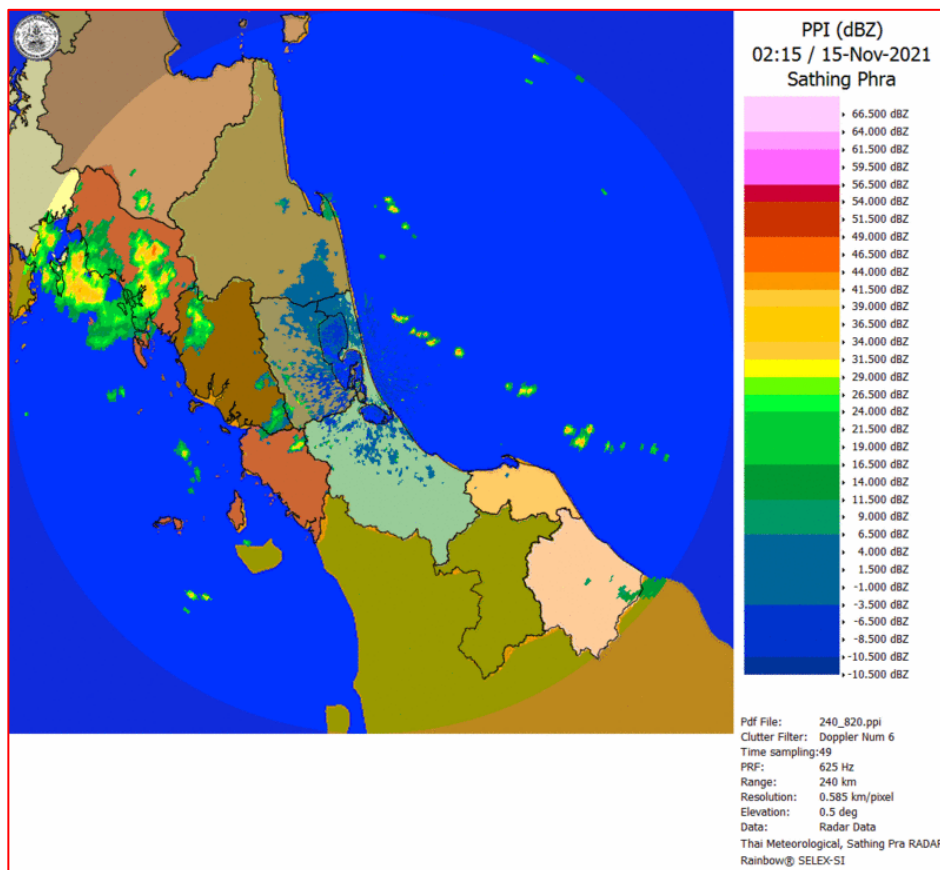
ภาพถ่ายจากดาวเทียม วันที่ 15 พ.ย. 2564

### สถานการณ์ฝน

จากข้อมูลสถานการณ์ฝนในพื้นที่ลุ่มน้ำทะเลสาบสงขลา ภาคใต้ (ฝั่งตะวันออก) ของวันที่ 14 พฤศจิกายน 2564 จากกรมทรัพยากรน้ำ กรมอุตุนิยมวิทยา กรมชลประทาน และสถาบันสารสนเทศทรัพยากรน้ำ (องค์การมหาชน) พบว่า มีฝนตกในพื้นที่ลุ่มน้ำทะเลสาบสงขลา

ข้อมูลสถานการณ์ฝนในพื้นที่ลุ่มน้ำทะเลสาบสงขลา ณ วันที่ 14 พฤศจิกายน 2564 เวลา 07.00 น.

| ลุ่มน้ำ  | จังหวัด*             | ปริมาณฝน<br>24 ชม.(มม.) |
|--|----------------------|-------------------------|
| ทะเลสาบ  | นครศรีธรรมราช        | 0.4                     |
| สงขลา  | พัทลุง สกษ.<br>สงขลา | ไม่มีฝน<br>-            |
| หมายเหตุ “ - ” คือ ยังไม่ได้รับรายงาน, *จังหวัดมีพื้นที่ลุ่มน้ำมากกว่าร้อยละ 50 ขึ้นไป |                      |                         |

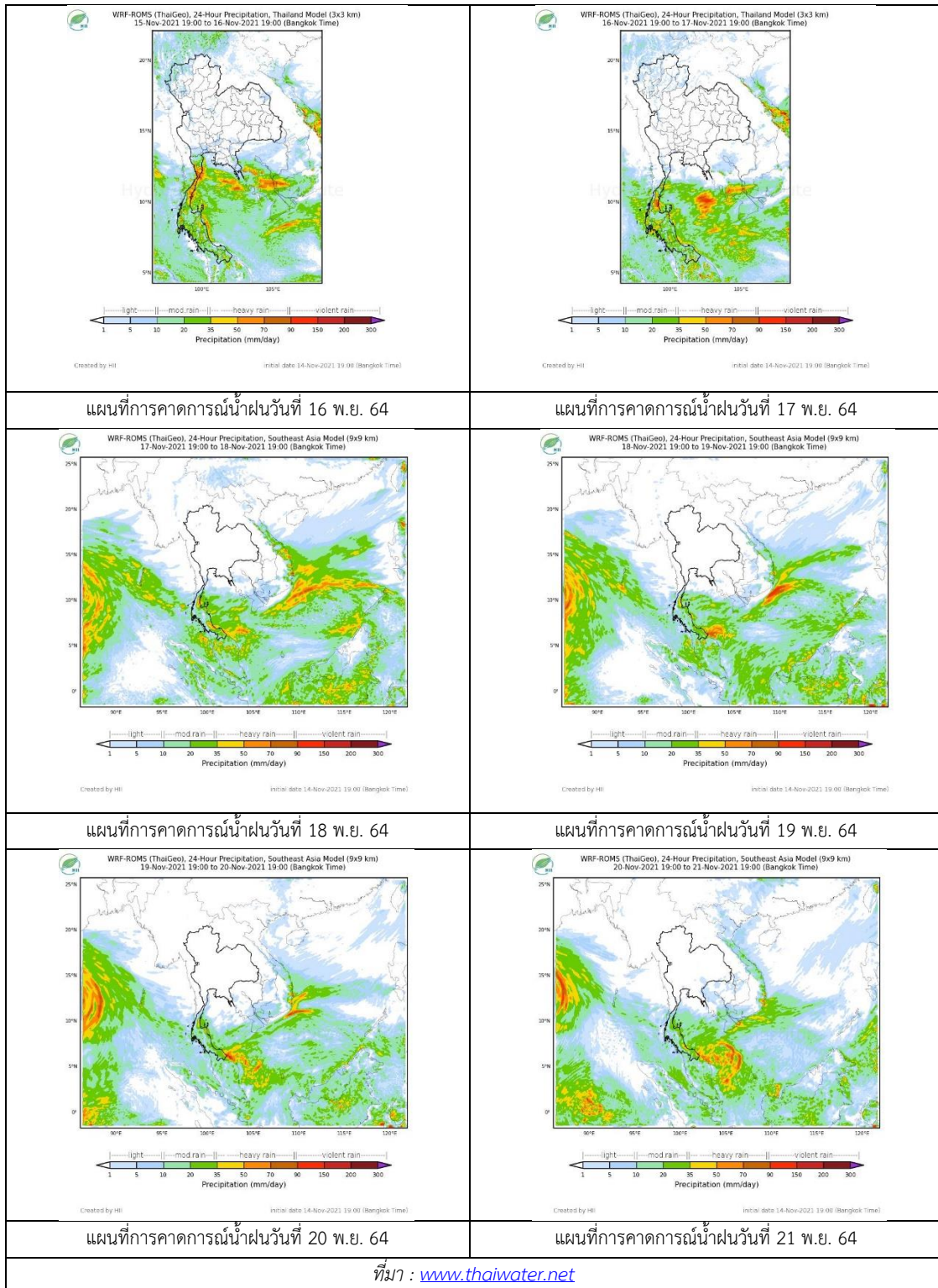


ภาพเรดาร์ตรวจอากาศ “สathingพระ”

ณ วันที่ 15 พฤศจิกายน 2564 เวลา 09.15 น.

(ที่มา : กรมอุตุนิยมวิทยา <https://weather.tmd.go.th/phs.php>)

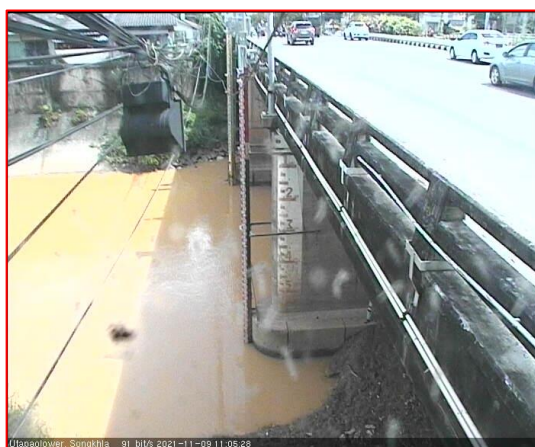
## สถานการณ์น้ำฝน (แผนภาพคาดการณ์ฝนล่วงหน้าความละเอียดสูง WRF-ROMS Model)



## 2. ข้อมูลปริมาณน้ำในลำน้ำ

สถานการณ์น้ำท่า ( 11 – 15 พ.ย. 2564 ที่มา: กรมชลประทาน)

| สถานี  | ลุ่มน้ำ      | อำเภอ           | จังหวัด | ระดับน้ำ-ม.                                | พฤษ        | ศุกร       | เสาร์      | อาทิตย์    | จันทร์     | แนวโน้ม<br>(เพิ่ม/ลด) |
|--------|--------------|-----------------|---------|--|------------|------------|------------|------------|------------|-----------------------|
|        |              |                 |         | ปริมาณน้ำ-ลบ.<br>ม./วิ.<br>(ระดับเตือนภัย) | 11<br>พ.ย. | 12<br>พ.ย. | 13<br>พ.ย. | 14<br>พ.ย. | 15<br>พ.ย. |                       |
| X.170  | ทะเลสาบสงขลา | ศรีนครินทร์     | พัทลุง  | 25.20                                      | 21.08      | 21.14      | 21.12      | 21.09      | 21.06      | ลดลง                  |
|        |              |                 |         | 290.00                                     | 17.20      | 19.60      | 18.80      | 17.60      | 16.40      |                       |
| X.265  | ทะเลสาบสงขลา | เมือง           | พัทลุง  | 8.00                                       | 6.72       | 7.02       | 6.87       | 6.71       | 6.64       | ลดลง                  |
|        |              |                 |         | -  | -          | -          | -          | -          | -          |                       |
| X.44   | ทะเลสาบสงขลา | หาดใหญ่         | สงขลา   | 7.40                                       | 0.72       | 1.40       | 1.65       | 1.46       | 0.63       | ลดลง                  |
|        |              |                 |         | 534.00                                     | 28.80      | 56.00      | 66.00      | 58.40      | 25.20      |                       |
| X.90   | ทะเลสาบสงขลา | คลองหอย<br>โข่ง | สงขลา   | 9.53                                       | 2.74       | 3.86       | 4.14       | 3.74       | 3.47       | ลดลง                  |
|        |              |                 |         | 908.00                                     | 29.60      | 81.60      | 98.40      | 75.00      | 62.15      |                       |
| X.173A | ทะเลสาบสงขลา | สะเดา           | สงขลา   | 16.13                                      | 12.13      | 13.18      | 13.65      | 13.84      | 13.52      | ลดลง                  |
|        |              |                 |         | 259.00                                     | 37.45      | 58.10      | 71.00      | 76.70      | 67.10      |                       |
| X.174  | ทะเลสาบสงขลา | หาดใหญ่         | สงขลา   | 8.88                                       | 4.38       | 5.11       | 5.25       | 4.83       | 4.70       | ลดลง                  |
|        |              |                 |         | 210.60                                     | 1.90       | 14.25      | 17.75      | 8.10       | 5.50       |                       |



สถานีคลองอู่ตะเภาตอนล่าง - ต.หาดใหญ่ อ.หาดใหญ่ จ.สงขลา

(ลุ่มน้ำทะเลสาบสงขลา)

(หมายเหตุ ที่มา : <http://mekhala.dwr.go.th/cctv/>)

## 3. สรุป

สถานการณ์น้ำในลุ่มน้ำทะเลสาบสงขลาประจำวัน ที่ 15 พฤศจิกายน 2564

สถานการณ์น้ำในลำน้ำโดยทั่วไปอยู่ในภาวะเฝ้าระวังน้ำน้อย ระดับน้ำในลำน้ำส่วนใหญ่มีแนวโน้มลดลง